

平成 29 年 6 月 26 日

一般社団法人 投資信託協会  
会長 白川 真 殿

(商号又は名称) 野村アセットマネジメント株式会社  
(代表者) CEO 兼執行役社長 渡邊 国夫 ⑩

## 正会員の財務状況等に関する届出書

当社の財務状況等に係る会計監査が終了いたしましたので、貴協会の定款の施行に関する規則第 10 条第 1 項第 17 号イの規定に基づき、下記のとおり報告いたします。

## 1. 委託会社等の概況

### (1) 資本金の額

平成 29 年 5 月末現在、17,180 百万円

会社が発行する株式総数 20,000,000 株

発行済株式総数 5,150,693 株

過去 5 年間における主な資本金の額の増減：該当事項はありません。

### (2) 会社の機構

#### (a) 会社の意思決定機構

当社は指名委員会等設置会社であり、会社の機関として株主総会、取締役会のほか代表執行役ならびに執行役、指名委員会、監査委員会および報酬委員会をおきますが、代表取締役および監査役会は設けません。各機関の権限は以下のとおりであります。

#### 株主総会

株主により構成され、取締役・会計監査人の選任・解任、剰余金の配当の承認、定款変更・合併等の重要事項の承認等を行います。

#### 取締役会

取締役により構成され、当社の業務につき意思決定を行います。また執行役・代表執行役、各委員会の委員等を選任し、取締役および執行役の職務の執行を監督します。

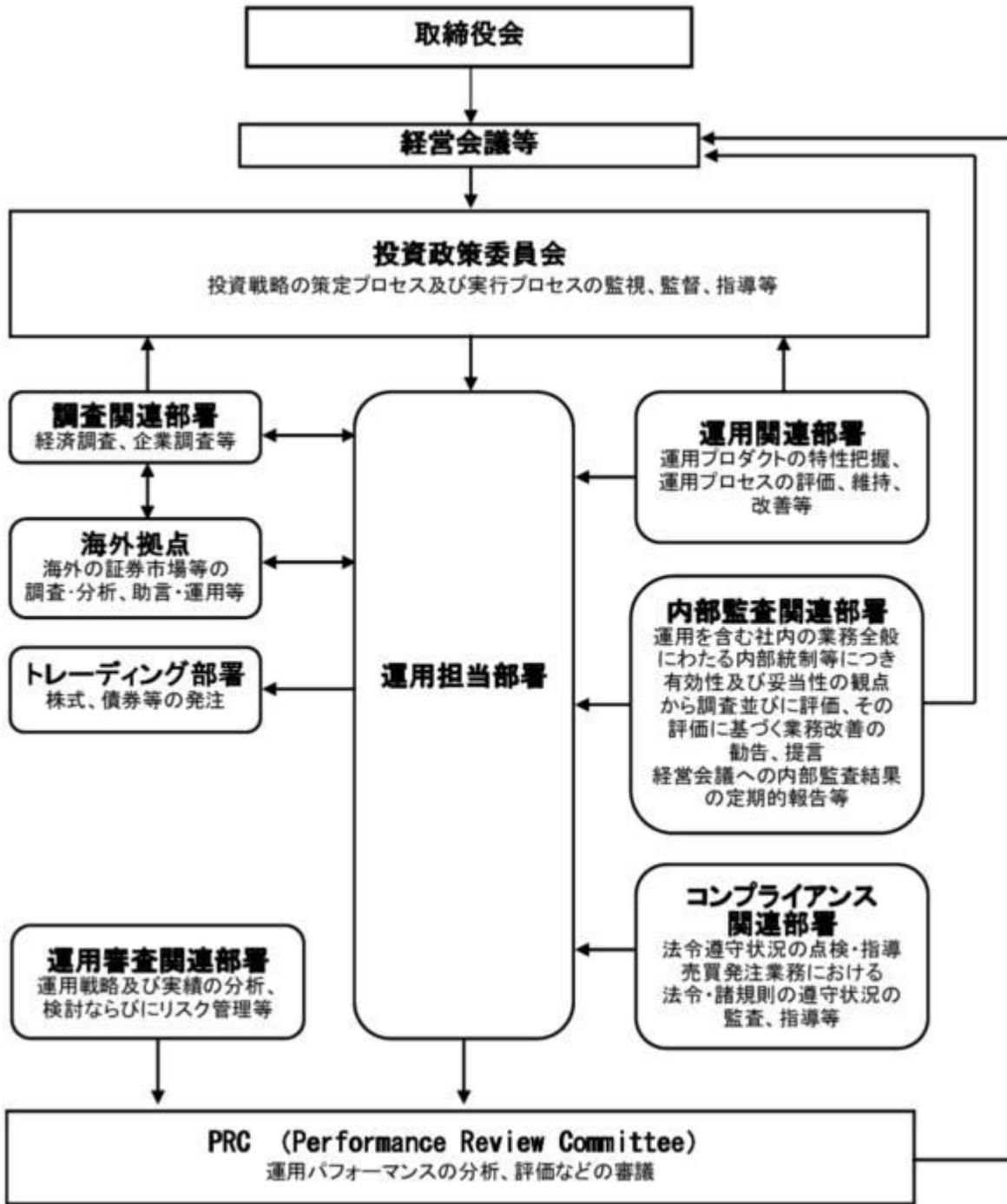
#### 代表執行役・執行役

各執行役は、当社の業務の執行を行います。代表執行役は当社を代表いたします。また取締役会により委任された一定の事項について、代表執行役および執行役で構成される経営会議および執行役会が意思決定を行います。なお、当社は執行役員制度を導入しており、経営会議の構成員には執行役会で選定された執行役員が含まれます。

#### 委員会

取締役 3 名以上（但し、各委員につき過半数は社外取締役であって執行役でない者）で構成され、イ）指名委員会は、株主総会に提出する取締役の選任・解任・不再任に関する議案の内容を決定し、ロ）報酬委員会は取締役・執行役が受ける個人別の報酬の決定に関する方針を定め、かつそれに従って各報酬の内容を決定し、ハ）監査委員会は取締役・執行役の職務執行の適法性ならびに妥当性に関する監査を行うとともに、株主総会に提出する会計監査人の選任・解任・不再任に関する議案の内容を決定します。

(b) 投資信託の運用体制



## 2. 事業の内容及び営業の概況

「投資信託及び投資法人に関する法律」に定める投資信託委託会社である委託者は、証券投資信託の設定を行うとともに「金融商品取引法」に定める金融商品取引業者としてその運用（投資運用業）を行っています。また「金融商品取引法」に定める第二種金融商品取引業に係る業務の一部及び投資助言業務を行っています。

委託者の運用する証券投資信託は平成 29 年 4 月 28 日現在次の通りです(ただし、親投資信託を除きます。)

種類	本数	純資産総額(百万円)
追加型株式投資信託	945	21,495,848
単位型株式投資信託	73	364,698
追加型公社債投資信託	15	5,572,106
単位型公社債投資信託	343	1,956,381
合計	1,376	29,389,033

### 3. 委託会社等の経理状況

1. 委託会社である野村アセットマネジメント株式会社(以下「委託会社」という)の財務諸表は、「財務諸表等の用語、様式及び作成方法に関する規則」(昭和 38 年大蔵省令第 59 号、以下「財務諸表等規則」という)、ならびに同規則第 2 条の規定に基づき、「金融商品取引業等に関する内閣府令」(平成 19 年 8 月 6 日内閣府令第 52 号)により作成しております。
2. 財務諸表の記載金額は、百万円未満の端数を切り捨てて表示しております。
3. 委託会社は、金融商品取引法第 193 条の 2 第 1 項の規定に基づき、事業年度(平成 28 年 4 月 1 日から平成 29 年 3 月 31 日まで)の財務諸表について、新日本有限責任監査法人の監査を受けております。

# 独立監査人の監査報告書

平成29年6月5日

野村アセットマネジメント株式会社  
取締役会 御中

## 新日本有限責任監査法人

指定有限責任社員  
業務執行社員 公認会計士 岩部俊夫

指定有限責任社員  
業務執行社員 公認会計士 森重俊寛

指定有限責任社員  
業務執行社員 公認会計士 櫻井雄一郎

当監査法人は、金融商品取引法第193条の2第1項の規定に基づく監査証明を行うため、「委託会社等の経理状況」に掲げられている野村アセットマネジメント株式会社の平成28年4月1日から平成29年3月31日までの第58期事業年度の財務諸表、すなわち、貸借対照表、損益計算書、株主資本等変動計算書、重要な会計方針及びその他の注記について監査を行った。

### 財務諸表に対する経営者の責任

経営者の責任は、我が国において一般に公正妥当と認められる企業会計の基準に準拠して財務諸表を作成し適正に表示することにある。これには、不正又は誤謬による重要な虚偽表示のない財務諸表を作成し適正に表示するために経営者が必要と判断した内部統制を整備及び運用することが含まれる。

### 監査人の責任

当監査法人の責任は、当監査法人が実施した監査に基づいて、独立の立場から財務諸表に対する意見を表明することにある。当監査法人は、我が国において一般に公正妥当と認められる監査の基準に準拠して監査を行った。監査の基準は、当監査法人に財務諸表に重要な虚偽表示がないかどうかについて合理的な保証を得るために、監査計画を策定し、これに基づき監査を実施することを求めている。

監査においては、財務諸表の金額及び開示について監査証拠を入手するための手続が実施される。監査手続は、当監査法人の判断により、不正又は誤謬による財務諸表の重要な虚偽表示のリスクの評価に基づいて選択及び適用される。財務諸表監査の目的は、内部統制の有効性について意見表明するためのものではないが、当監査法人は、リスク評価の実施に際して、状況に応じた適切な監査手続を立案するために、財務諸表の作成と適正な表示に関連する内部統制

を検討する。また、監査には、経営者が採用した会計方針及びその適用方法並びに経営者によって行われた見積りの評価も含め全体としての財務諸表の表示を検討することが含まれる。

当監査法人は、意見表明の基礎となる十分かつ適切な監査証拠を入手したと判断している。

#### 監査意見

当監査法人は、上記の財務諸表が、我が国において一般に公正妥当と認められる企業会計の基準に準拠して、野村アセットマネジメント株式会社の平成29年3月31日現在の財政状態及び同日をもって終了する事業年度の経営成績をすべての重要な点において適正に表示しているものと認める。

#### 利害関係

会社と当監査法人又は業務執行社員との間には、公認会計士法の規定により記載すべき利害関係はない。

以 上

---

(注) 上記は監査報告書の原本に記載された事項を電子化したものであり、その原本は当社が別途保管しております。

## ( 1 ) 貸借対照表

区分	注記 番号	前事業年度 (平成 28 年 3 月 31 日)		当事業年度 (平成 29 年 3 月 31 日)	
		金額(百万円)		金額(百万円)	
(資産の部)					
流動資産					
現金・預金			208		127
金銭の信託			55,341		52,247
有価証券			24,100		15,700
前払金			34		33
前払費用			2		2
未収入金			511		495
未収委託者報酬			14,131		16,287
未収運用受託報酬			7,309		7,481
繰延税金資産			2,028		1,661
その他			56		42
貸倒引当金			10		11
流動資産計			103,715		94,066
固定資産					
有形固定資産			1,176		1,001
建物	2	403		377	
器具備品	2	773		624	
無形固定資産			7,681		7,185
ソフトウェア		7,680		7,184	
その他		0		0	
投資その他の資産			23,225		13,165
投資有価証券		9,216		1,233	
関係会社株式		10,958		8,124	
長期差入保証金		45		44	
長期前払費用		49		37	
前払年金費用		2,777		2,594	
繰延税金資産		-		960	
その他		176		170	
固定資産計			32,083		21,353
資産合計			135,799		115,419



区分	注記 番号	前事業年度 (平成 28 年 3 月 31 日)		当事業年度 (平成 29 年 3 月 31 日)	
		金額(百万円)		金額(百万円)	
(負債の部)					
流動負債					
預り金			118		98
未払金	1		11,855		10,401
未払収益分配金		1		1	
未払償還金		31		31	
未払手数料		4,537		5,242	
その他未払金		7,284		5,126	
未払費用	1		8,872		9,461
未払法人税等			1,838		714
前受収益			45		39
賞与引当金			4,809		4,339
流動負債計			27,538		25,055
固定負債					
退職給付引当金			2,708		2,947
時効後支払損引当金			526		538
繰延税金負債			68		-
固定負債計			3,303		3,485
負債合計			30,842		28,540
(純資産の部)					
株主資本			99,606		86,837
資本金			17,180		17,180
資本剰余金			13,729		13,729
資本準備金		11,729		11,729	
その他資本剰余金		2,000		2,000	
利益剰余金			68,696		55,927
利益準備金		685		685	
その他利益剰余金		68,011		55,242	
別途積立金		24,606		24,606	
繰越利益剰余金		43,405		30,635	
評価・換算差額等			5,349		41
その他有価証券評価差額金			5,349		41
純資産合計			104,956		86,878
負債・純資産合計			135,799		115,419

## ( 2 ) 損益計算書

区分	注記 番号	前事業年度 (自 平成 27 年 4 月 1 日 至 平成 28 年 3 月 31 日)		当事業年度 (自 平成 28 年 4 月 1 日 至 平成 29 年 3 月 31 日)	
		金額(百万円)		金額(百万円)	
営業収益					
委託者報酬			104,445		96,594
運用受託報酬			31,351		28,466
その他営業収益			219		266
営業収益計			136,016		125,327
営業費用					
支払手数料			46,531		39,785
広告宣伝費			1,008		1,011
公告費			0		0
調査費			28,068		26,758
調査費		4,900		5,095	
委託調査費		23,167		21,662	
委託計算費			1,148		1,290
営業雑経費			3,905		4,408
通信費		185		162	
印刷費		969		940	
協会費		78		76	
諸経費		2,672		3,228	
営業費用計			80,662		73,254
一般管理費					
給料			11,835		11,269
役員報酬	2	367		301	
給料・手当		6,928		6,923	
賞与		4,539		4,044	
交際費			124		126
旅費交通費			488		469
租税公課			695		898
不動産賃借料			1,230		1,222
退職給付費用			1,063		1,223
固定資産減価償却費			2,589		2,730
諸経費			7,801		8,118
一般管理費計			25,827		26,059
営業利益			29,526		26,012

区分	注記 番号	前事業年度 (自 平成 27 年 4 月 1 日 至 平成 28 年 3 月 31 日)		当事業年度 (自 平成 28 年 4 月 1 日 至 平成 29 年 3 月 31 日)	
		金額(百万円)		金額(百万円)	
営業外収益					
受取配当金	1	7,323		7,397	
受取利息		4		0	
金銭の信託運用益		-		684	
為替差益		281		-	
その他		382		379	
営業外収益計			7,991		8,461
営業外費用					
支払利息		-		17	
金銭の信託運用損		1,196		-	
時効後支払損引当金繰入額		72		16	
為替差損		-		33	
その他		52		9	
営業外費用計			1,321		77
經常利益			36,196		34,397
特別利益					
投資有価証券等売却益		50		26	
関係会社清算益		-		41	
株式報酬受入益		96		59	
特別利益計			146		126
特別損失					
投資有価証券売却損		95		-	
投資有価証券等評価損		-		6	
固定資産除却損	3	60		9	
特別損失計			156		15
税引前当期純利益			36,186		34,507
法人税、住民税及び事業税			9,806		7,147
法人税等調整額			744		1,722
当期純利益			25,635		25,637

## (3) 株主資本等変動計算書

前事業年度(自 平成 27 年 4 月 1 日 至 平成 28 年 3 月 31 日)

(単位：百万円)

	株主資本								
	資本金	資本剰余金			利益準備金	利益剰余金			株主資本合計
		資本準備金	その他資本剰余金	資本剰余金合計		別途積立金	繰越利益剰余金	利益剰余金合計	
当期首残高	17,180	11,729	-	11,729	685	24,606	35,890	61,182	90,092
当期変動額									
剰余金の配当							19,933	19,933	19,933
当期純利益							25,635	25,635	25,635
合併による増加			2,000	2,000			144	144	2,144
吸収分割による増加							1,668	1,668	1,668
株主資本以外の項目の 当期変動額(純額)									
当期変動額合計	-	-	2,000	2,000	-	-	7,514	7,514	9,514
当期末残高	17,180	11,729	2,000	13,729	685	24,606	43,405	68,696	99,606

(単位：百万円)

	評価・換算差額等		純資産合計
	その他有価証券 評価差額金	評価・換算 差額等合計	
当期首残高	6,893	6,893	96,985
当期変動額			
剰余金の配当			19,933
当期純利益			25,635
合併による増加			2,144
吸収分割による増加			1,668
株主資本以外の項目の 当期変動額(純額)	1,543	1,543	1,543
当期変動額合計	1,543	1,543	7,971
当期末残高	5,349	5,349	104,956

当事業年度(自 平成 28 年 4 月 1 日 至 平成 29 年 3 月 31 日)

(単位：百万円)

	株主資本								株主資本合計
	資本金	資本剰余金			利益準備金	利益剰余金		利益剰余金合計	
		資本準備金	その他資本剰余金	資本剰余金合計		別途積立金	繰越利益剰余金		
当期首残高	17,180	11,729	2,000	13,729	685	24,606	43,405	68,696	99,606
当期変動額									
剰余金の配当							38,407	38,407	38,407
当期純利益							25,637	25,637	25,637
株主資本以外の項目の 当期変動額（純額）									
当期変動額合計	-	-	-	-	-	-	12,769	12,769	12,769
当期末残高	17,180	11,729	2,000	13,729	685	24,606	30,635	55,927	86,837

(単位：百万円)

	評価・換算差額等		純資産合計
	その他有価証券 評価差額金	評価・換算 差額等合計	
当期首残高	5,349	5,349	104,956
当期変動額			
剰余金の配当			38,407
当期純利益			25,637
株主資本以外の項目の 当期変動額（純額）	5,308	5,308	5,308
当期変動額合計	5,308	5,308	18,078
当期末残高	41	41	86,878

[重要な会計方針]

<p>1. 有価証券の評価基準及び評価方法</p>	<p>(1) 子会社株式及び関連会社株式 ... 移動平均法による原価法</p> <p>(2) その他有価証券          時価のあるもの ... 決算期末日の市場価格等に基づく時価法          (評価差額は全部純資産直入法により処理し、売却原価は移動平均法により算定しております。)          時価のないもの ... 移動平均法による原価法</p>								
<p>2. 金銭の信託の評価基準及び評価方法</p>	<p>時価法</p>								
<p>3. 固定資産の減価償却の方法</p>	<p>(1) 有形固定資産          定率法を採用しております。ただし、平成 10 年 4 月 1 日以降に取得した建物(附属設備を除く)、並びに平成 28 年 4 月 1 日以降に取得した建物附属設備及び構築物については、定額法を採用しております。          主な耐用年数は以下の通りであります。</p> <table data-bbox="671 757 975 887"> <tr> <td>建物</td> <td>38～50年</td> </tr> <tr> <td>附属設備</td> <td>8～15年</td> </tr> <tr> <td>構築物</td> <td>20年</td> </tr> <tr> <td>器具備品</td> <td>4～15年</td> </tr> </table> <p>(2) 無形固定資産及び投資その他の資産          定額法を採用しております。なお、自社利用のソフトウェアについては、社内における利用可能期間(5年)に基づく定額法によっております。</p>	建物	38～50年	附属設備	8～15年	構築物	20年	器具備品	4～15年
建物	38～50年								
附属設備	8～15年								
構築物	20年								
器具備品	4～15年								
<p>4. 引当金の計上基準</p>	<p>(1) 貸倒引当金          一般債権については貸倒実績率により、貸倒懸念債権等特定の債権については個別に回収可能性を検討し、回収不能見込額を計上しております。</p> <p>(2) 賞与引当金          賞与の支払いに備えるため、支払見込額を計上しております。</p> <p>(3) 退職給付引当金          従業員の退職給付に備えるため、退職一時金及び確定給付型企业年金について、当事業年度末における退職給付債務及び年金資産の見込額に基づき計上しております。          退職給付見込額の期間帰属方法          退職給付債務の算定にあたり、退職給付見込額を当事業年度末までの期間に帰属させる方法については、給付算定式基準によっております。          数理計算上の差異及び過去勤務費用の費用処理方法          確定給付型企业年金に係る数理計算上の差異は、その発生時の従業員の平均残存勤務期間以内の一定の年数による定額法により、発生した事業年度の翌期から費用処理することとしております。また、退職一時金に係る数理計算上の差異は、発生した事業年度の翌期に一括して費用処理することとしております。          退職一時金及び確定給付型企业年金に係る過去勤務費用は、その発生時の従業員の平均残存勤務期間以内の一定の年数による定額法により、発生した事業年度から費用処理することとしております。</p> <p>(4) 時効後支払損引当金          時効成立のため利益計上した収益分配金及び償還金について、受益者からの今後の支払請求に備えるため、過去の支払実績に基づく将来の支払見込額を計上しております。</p>								
<p>5. 消費税等の会計処理方法</p>	<p>消費税及び地方消費税の会計処理は、税抜き方式によっており、控</p>								

6. 連結納税制度の適用	除対象外消費税及び地方消費税は、当期の費用として処理しておりません。  連結納税制度を適用しております。
--------------	--

[会計方針の変更]

法人税法の改正に伴い、「平成 28 年度税制改正に係る減価償却方法の変更に関する実務上の取扱い」(実務対応報告第 32 号平成 28 年 6 月 17 日)を当会計期間に適用し、平成 28 年 4 月 1 日以後に取得した建物附属設備及び構築物に係る減価償却方法を定率法から定額法に変更しております。  
なお、この変更による損益に与える影響は軽微であります。

[注記事項]

貸借対照表関係

前事業年度末 (平成 28 年 3 月 31 日)	当事業年度末 (平成 29 年 3 月 31 日)
1. 関係会社に対する資産及び負債 区分掲記されたもの以外で各科目に含まれているものは、次のとおりであります。	1. 関係会社に対する資産及び負債 区分掲記されたもの以外で各科目に含まれているものは、次のとおりであります。
未払金 5,894 百万円	未払金 4,438 百万円
未払費用 1,151	未払費用 938
2. 有形固定資産より控除した減価償却累計額	2. 有形固定資産より控除した減価償却累計額
建物 641 百万円	建物 681 百万円
器具備品 3,132	器具備品 3,331
合計 3,774	合計 4,013

損益計算書関係

前事業年度 (自 平成 27 年 4 月 1 日 至 平成 28 年 3 月 31 日)	当事業年度 (自 平成 28 年 4 月 1 日 至 平成 29 年 3 月 31 日)
1. 関係会社に係る注記 区分掲記されたもの以外で関係会社に対するものは、次のとおりであります。	1. 関係会社に係る注記 区分掲記されたもの以外で関係会社に対するものは、次のとおりであります。
受取配当金 7,081 百万円	受取配当金 5,252 百万円
支払利息 -	支払利息 17
2. 役員報酬の範囲額 役員報酬は報酬委員会決議に基づき支給されております。	2. 役員報酬の範囲額 (同左)
3. 固定資産除却損	3. 固定資産除却損
建物 1 百万円	建物 -百万円
器具備品 4	器具備品 0
ソフトウェア 54	ソフトウェア 9
合計 60	合計 9

## 株主資本等変動計算書関係

前事業年度(自 平成 27 年 4 月 1 日 至 平成 28 年 3 月 31 日)

### 1. 発行済株式の種類及び総数に関する事項

株式の種類	当事業年度期首株式数	当事業年度増加株式数	当事業年度減少株式数	当事業年度末株式数
普通株式	5,150,693 株	-	-	5,150,693 株

### 2. 剰余金の配当に関する事項

#### (1) 配当金支払額

平成 27 年 5 月 15 日開催の取締役会において、次のとおり決議しております。

##### 普通株式の配当に関する事項

配当金の総額	19,933 百万円
配当の原資	利益剰余金
1 株当たり配当額	3,870 円
基準日	平成 27 年 3 月 31 日
効力発生日	平成 27 年 6 月 26 日

#### (2) 基準日が当事業年度に属する配当のうち、配当の効力発生日が翌事業年度となるもの

平成 28 年 5 月 13 日開催の取締役会において、次のとおり決議しております。

##### 普通株式の配当に関する事項

配当金の総額	34,973 百万円
配当の原資	利益剰余金
1 株当たり配当額	6,790 円
基準日	平成 28 年 3 月 31 日
効力発生日	平成 28 年 6 月 24 日



当事業年度(自 平成 28 年 4 月 1 日 至 平成 29 年 3 月 31 日)

1. 発行済株式の種類及び総数に関する事項

株式の種類	当事業年度期首株式数	当事業年度増加株式数	当事業年度減少株式数	当事業年度末株式数
普通株式	5,150,693 株	-	-	5,150,693 株

2. 剰余金の配当に関する事項

(1) 配当金支払額

配当財産が金銭である場合における当該金銭の総額

平成 28 年 5 月 13 日開催の取締役会において、次のとおり決議しております。

普通株式の配当に関する事項

配当金の総額 34,973 百万円

配当の原資 利益剰余金

1 株当たり配当額 6,790 円

基準日 平成 28 年 3 月 31 日

効力発生日 平成 28 年 6 月 24 日

配当財産が金銭以外である場合における当該財産の総額

平成 28 年 10 月 27 日開催の臨時株主総会において、次のとおり決議しております。

普通株式の配当に関する事項

配当財産の種類 株式会社野村総合研究所の株式

配当財産の帳簿価額 3,064 百万円

1 株当たり配当額 594 円 87 銭

効力発生日 平成 28 年 10 月 27 日

配当財産の種類 株式会社ジャフコの株式

配当財産の帳簿価額 282 百万円

1 株当たり配当額 54 円 93 銭

効力発生日 平成 28 年 10 月 27 日

配当財産の種類 朝日火災海上保険株式会社の株式

配当財産の帳簿価額 87 百万円

1 株当たり配当額 16 円 89 銭

効力発生日 平成 28 年 10 月 27 日

(2) 基準日が当事業年度に属する配当のうち、配当の効力発生日が翌事業年度となるもの  
平成 29 年 5 月 12 日開催の取締役会において、次のとおり決議しております。

普通株式の配当に関する事項

配当金の総額	25,598 百万円
配当の原資	利益剰余金
1 株当たり配当額	4,970 円
基準日	平成 29 年 3 月 31 日
効力発生日	平成 29 年 6 月 23 日

## 金融商品関係

前事業年度（自 平成 27 年 4 月 1 日 至 平成 28 年 3 月 31 日）

### 1. 金融商品の状況に関する事項

#### （1）金融商品に対する取組方針

当社は、投資信託の運用を業として行っており、自社が運用する投資信託の商品性維持等を目的として、当該投資信託を特定金外信託を通じ保有しております。特定金外信託を通じ行っているデリバティブ取引については、保有する投資信託にかかる将来の為替及び価格の変動によるリスクの軽減を目的としているため、投資信託保有残高の範囲内で行うこととし、投機目的のためのデリバティブ取引は行わない方針であります。

なお、余資運用に関しては、譲渡性預金等安全性の高い金融資産で運用し、資金調達に関しては、親会社である野村ホールディングス株式会社及びその他の金融機関からの短期借入による方針であります。

#### （2）金融商品の内容及びそのリスク並びにリスク管理体制

特定金外信託を通じ保有している投資信託につきましては、為替変動リスクや価格変動リスクに晒されておりますが、その大部分については為替予約、株価指数先物、債券先物などのデリバティブ取引によりヘッジしております。また、株式につきましては、政策投資として、あるいは業務上の関係維持を目的として保有しておりますが、価格変動リスクに晒されております。有価証券及び投資有価証券並びに金銭の信託については財務部が管理しており、定期的に時価や発行体の財務状況を把握し、その内容を経営に報告しております。

デリバティブ取引の実行及び管理については、財務部及び運用調査本部で行っております。デリバティブ取引については、取引相手先として高格付を有する金融機関に限定しているため信用リスクはほとんどないと認識しております。財務部は月に一度デリバティブ取引の内容を含んだ財務報告を経営会議で行っております。

また、営業債権である未収委託者報酬は、投資信託約款に基づき、信託財産から委託者に対して支払われる信託報酬の未払金額であり、信託財産は受託銀行において分別保管されているため、信用リスクはほとんどないと認識しております。同じく営業債権である未収運用受託報酬は、投資顧問契約に基づき、運用受託者に対して支払われる報酬の未払金額であります。この未収運用受託報酬は、信託財産から運用受託者に対して支払われる場合は、信託財産が信託銀行において分別保管されているため、信用リスクはほとんどないと認識しており、顧客から直接運用受託者に対して支払われる場合は、当該顧客の信用リスクにさらされておりますが、顧客ごとに決済期日および残高を管理することにより、回収懸念の早期把握や回収リスクの軽減を図っております。

## 2. 金融商品の時価等に関する事項

平成 28 年 3 月 31 日における貸借対照表計上額、時価、及びこれらの差額については次のとおりです。なお、時価を把握することが極めて困難と認められるものは、次表には含めておりません。

(単位：百万円)

	貸借対照表計上額	時価	差額
(1)現金・預金	208	208	-
(2)金銭の信託	55,341	55,341	-
(3)未収委託者報酬	14,131	14,131	-
(4)未収運用受託報酬	7,309	7,309	-
(5)有価証券及び投資有価証券	32,071	32,071	-
その他有価証券	32,071	32,071	-
(6)関係会社株式	3,064	180,880	177,816
資産計	112,127	289,944	177,816
(7)未払金	11,855	11,855	-
未払収益分配金	1	1	-
未払償還金	31	31	-
未払手数料	4,537	4,537	-
その他未払金	7,284	7,284	-
(8)未払費用	8,872	8,872	-
(9)未払法人税等	1,838	1,838	-
負債計	22,566	22,566	-

注 1：金融商品の時価の算定方法並びに有価証券に関する事項

### (1) 現金・預金

短期間で決済されるため、時価は帳簿価額とほぼ等しいことから、当該帳簿価額によっております。

### (2) 金銭の信託

信託財産は、主として投資信託、デリバティブ取引、その他の資産（コールローン・委託証拠金等）で構成されております。これらの時価について投資信託については基準価額、デリバティブ取引に関しては、上場デリバティブ取引は取引所の価格、為替予約取引は先物為替相場、店頭デリバティブ取引は取引先金融機関から提示された価格等によっております。また、その他の資産については短期間で決済されるため、時価は帳簿価額とほぼ等しいことから、当該帳簿価額によっております。

### (3)未収委託者報酬、(4)未収運用受託報酬

これらは短期間で決済されるため、時価は帳簿価額とほぼ等しいことから、当該帳簿価額によっております。

### (5) 有価証券及び投資有価証券

#### その他有価証券

これらの時価について、株式は取引所の価格によっております。また、譲渡性預金は短期間で決済されるため、時価は帳簿価額とほぼ等しいことから、当該帳簿価額によっております。

また、保有目的ごとの有価証券に関する注記事項については、「有価証券関係」注記を参照ください。

(6) 関係会社株式

取引所の価格によっております。

(7) 未払金、(8) 未払費用、(9) 未払法人税等

これらは短期間で決済されるため、時価は帳簿価額とほぼ等しいことから、当該帳簿価額によっております。

注 2：非上場株式等（貸借対照表計上額：投資有価証券 1,245 百万円、関係会社株式 7,894 百万円）は、市場価格がなく、かつ将来キャッシュフローを見積もることなどができず、時価を把握することが極めて困難と認められるため、「有価証券及び投資有価証券」には含めておりません。

注 3：金銭債権及び満期のある有価証券の決算日後の償還予定額

(単位：百万円)

	1 年以内	1 年超 5 年以内	5 年超 10 年以内	10 年超
預金	208	-	-	-
金銭の信託	55,341	-	-	-
未収委託者報酬	14,131	-	-	-
未収運用受託報酬	7,309	-	-	-
有価証券	24,100	-	-	-
合計	101,091	-	-	-

当事業年度（自平成28年4月1日 至平成29年3月31日）

## 1. 金融商品の状況に関する事項

### （1）金融商品に対する取組方針

当社は、投資信託の運用を業として行っており、自社が運用する投資信託の商品性維持等を目的として、当該投資信託を特定金外信託を通じ保有しております。特定金外信託を通じ行っているデリバティブ取引については、保有する投資信託にかかる将来の為替及び価格の変動によるリスクの軽減を目的としているため、投資信託保有残高の範囲内で行うこととし、投機目的のためのデリバティブ取引は行わない方針であります。

なお、余資運用に関しては、譲渡性預金等安全性の高い金融資産で運用し、資金調達に関しては、親会社である野村ホールディングス株式会社及びその他の金融機関からの短期借入による方針であります。

### （2）金融商品の内容及びそのリスク並びにリスク管理体制

特定金外信託を通じ保有している投資信託につきましては、為替変動リスクや価格変動リスクに晒されておりますが、その大部分については為替予約、株価指数先物、債券先物などのデリバティブ取引によりヘッジしております。また、株式につきましては、政策投資として、あるいは業務上の関係維持を目的として保有しておりますが、価格変動リスクに晒されております。有価証券及び投資有価証券並びに金銭の信託については財務部が管理しており、定期的に時価や発行体の財務状況を把握し、その内容を経営に報告しております。

デリバティブ取引の実行及び管理については、財務部及び運用調査本部で行っております。デリバティブ取引については、取引相手先として高格付を有する金融機関に限定しているため信用リスクはほとんどないと認識しております。財務部は月に一度デリバティブ取引の内容を含んだ財務報告を経営会議で行っております。

また、営業債権である未収委託者報酬は、投資信託約款に基づき、信託財産から委託者に対して支払われる信託報酬の未払金額であり、信託財産は受託銀行において分別保管されているため、信用リスクはほとんどないと認識しております。同じく営業債権である未収運用受託報酬は、投資顧問契約に基づき、運用受託者に対して支払われる報酬の未払金額であります。この未収運用受託報酬は、信託財産から運用受託者に対して支払われる場合は、信託財産が信託銀行において分別保管されているため、信用リスクはほとんどないと認識しており、顧客から直接運用受託者に対して支払われる場合は、当該顧客の信用リスクにさらされておりますが、顧客ごとに決済期日および残高を管理することにより、回収懸念の早期把握や回収リスクの軽減を図っております。

## 2. 金融商品の時価等に関する事項

平成 29 年 3 月 31 日における貸借対照表計上額、時価、及びこれらの差額については次のとおりです。なお、時価を把握することが極めて困難と認められるものは、次表には含めておりません。

(単位：百万円)

	貸借対照表計上額	時価	差額
(1)現金・預金	127	127	-
(2)金銭の信託	52,247	52,247	-
(3)未収委託者報酬	16,287	16,287	-
(4)未収運用受託報酬	7,481	7,481	-
(5)有価証券及び投資有価証券	15,700	15,700	-
その他有価証券	15,700	15,700	-
資産計	91,843	91,843	-
(6)未払金	10,401	10,401	-
未払収益分配金	1	1	-
未払償還金	31	31	-
未払手数料	5,242	5,242	-
その他未払金	5,126	5,126	-
(7)未払費用	9,461	9,461	-
(8)未払法人税等	714	714	-
負債計	20,578	20,578	-

注1：金融商品の時価の算定方法並びに有価証券に関する事項

### (1) 現金・預金

短期間で決済されるため、時価は帳簿価額とほぼ等しいことから、当該帳簿価額によっております。

### (2) 金銭の信託

信託財産は、主として投資信託、デリバティブ取引、その他の資産（コールローン・委託証拠金等）で構成されております。これらの時価について投資信託については基準価額、デリバティブ取引に関しては、上場デリバティブ取引は取引所の価格、為替予約取引は先物為替相場、店頭デリバティブ取引は取引先金融機関から提示された価格等によっております。また、その他の資産については短期間で決済されるため、時価は帳簿価額とほぼ等しいことから、当該帳簿価額によっております。

### (3)未収委託者報酬、(4)未収運用受託報酬

これらは短期間で決済されるため、時価は帳簿価額とほぼ等しいことから、当該帳簿価額によっております。

### (5) 有価証券及び投資有価証券

#### その他有価証券

譲渡性預金は短期間で決済されるため、時価は帳簿価額とほぼ等しいことから、当該帳簿価額によっております。また、保有目的ごとの有価証券に関する注記事項については、「有価証券関係」注記を参照ください。

(6) 未払金、(7) 未払費用、(8) 未払法人税等

これらは短期間で決済されるため、時価は帳簿価額とほぼ等しいことから、当該帳簿価額によっております。

注 2：非上場株式等（貸借対照表計上額：投資有価証券 1,233 百万円、関係会社株式 8,124 百万円）は、市場価格がなく、かつ将来キャッシュフローを見積もることなどができず、時価を把握することが極めて困難と認められるため、「有価証券及び投資有価証券」には含めておりません。

注 3：金銭債権及び満期のある有価証券の決算日後の償還予定額

(単位：百万円)

	1年以内	1年超 5年以内	5年超 10年以内	10年超
預金	127	-	-	-
金銭の信託	52,247	-	-	-
未収委託者報酬	16,287	-	-	-
未収運用受託報酬	7,481	-	-	-
有価証券	15,700	-	-	-
合計	91,843	-	-	-



## 有価証券関係

前事業年度（自平成27年4月1日 至平成28年3月31日）

### 1. 売買目的有価証券(平成28年3月31日)

該当事項はありません。

### 2. 満期保有目的の債券(平成28年3月31日)

該当事項はありません。

### 3. 子会社株式及び関連会社株式(平成28年3月31日)

区分	貸借対照表 計上額 (百万円)	時価 (百万円)	差額 (百万円)
関連会社株式	3,064	180,880	177,816
合計	3,064	180,880	177,816

### 4. その他有価証券(平成28年3月31日)

区分	貸借対照表 計上額 (百万円)	取得原価 (百万円)	差額 (百万円)
貸借対照表計上額が 取得原価を超えるもの 株式	7,971	282	7,688
小計	7,971	282	7,688
貸借対照表計上額が 取得原価を超えないもの 譲渡性預金	24,100	24,100	-
小計	24,100	24,100	-
合計	32,071	24,382	7,688

### 5. 事業年度中に売却したその他有価証券（自平成27年4月1日 至平成28年3月31日）

区分	売却額(百万円)	売却益の合計額(百万円)	売却損の合計額(百万円)
株式	135	-	95
合計	135	-	95

当事業年度（自平成28年4月1日至平成29年3月31日）

1．売買目的有価証券(平成29年3月31日)

該当事項はありません。

2．満期保有目的の債券(平成29年3月31日)

該当事項はありません。

3．子会社株式及び関連会社株式(平成29年3月31日)

該当事項はありません。

4．その他有価証券(平成29年3月31日)

区分	貸借対照表 計上額 (百万円)	取得原価 (百万円)	差額 (百万円)
貸借対照表計上額が 取得原価を超えるもの 株式	-	-	-
小計	-	-	-
貸借対照表計上額が 取得原価を超えないもの 譲渡性預金	15,700	15,700	-
小計	15,700	15,700	-
合計	15,700	15,700	-

5．事業年度中に売却したその他有価証券（自平成28年4月1日至平成29年3月31日）

該当事項はありません。

退職給付関係

前事業年度(自 平成 27 年 4 月 1 日 至 平成 28 年 3 月 31 日)

1. 採用している退職給付制度の概要

当社は、確定給付型の制度として確定給付型企业年金制度及び退職一時金制度を、また確定拠出型の制度として確定拠出年金制度を設けております。

2. 確定給付制度

(1) 退職給付債務の期首残高と期末残高の調整表

退職給付債務の期首残高	17,218 百万円
勤務費用	811
利息費用	181
数理計算上の差異の発生額	1,150
退職給付の支払額	654
その他	13
退職給付債務の期末残高	18,692

(2) 年金資産の期首残高と期末残高の調整表

年金資産の期首残高	16,117 百万円
期待運用収益	402
数理計算上の差異の発生額	711
事業主からの拠出額	511
退職給付の支払額	555
年金資産の期末残高	15,764

(3) 退職給付債務及び年金資産の期末残高と貸借対照表に計上された退職給付引当金及び前払年金費用の調整表

積立型制度の退職給付債務	15,775 百万円
年金資産	15,764
	11
非積立型制度の退職給付債務	2,917
未積立退職給付債務	2,928
未認識数理計算上の差異	3,409
未認識過去勤務費用	411
貸借対照表上に計上された負債と資産の純額	69
退職給付引当金	2,708
前払年金費用	2,777
貸借対照表上に計上された負債と資産の純額	69

(4) 退職給付費用及びその内訳項目の金額

勤務費用	811 百万円
利息費用	181
期待運用収益	402
数理計算上の差異の費用処理額	314
過去勤務費用の費用処理額	40
確定給付制度に係る退職給付費用	863

(5) 年金資産に関する事項

年金資産の主な内容

年金資産合計に対する主な分類毎の比率は、次の通りです。

債券	43%
株式	43%
生保一般勘定	13%
その他	1%
合計	100%

長期期待運用収益率の設定方法

年金資産の長期期待運用収益率を決定するため、現在及び予想される年金資産の配分と、年金資産を構成する多様な資産からの現在及び将来期待される長期の収益率を考慮しております。

(6) 数理計算上の計算基礎に関する事項

当事業年度末における主要な数理計算上の計算基礎

確定給付型企業年金制度の割引率	0.7%
退職一時金制度の割引率	0.5%
長期期待運用収益率	2.5%

3. 確定拠出制度

当社の確定拠出制度への要拠出額は、191 百万円でした。

当事業年度(自 平成 28 年 4 月 1 日 至 平成 29 年 3 月 31 日)

1. 採用している退職給付制度の概要

当社は、確定給付型の制度として確定給付型企业年金制度及び退職一時金制度を、また確定拠出型の制度として確定拠出年金制度を設けております。

2. 確定給付制度

(1) 退職給付債務の期首残高と期末残高の調整表

退職給付債務の期首残高	18,692 百万円
勤務費用	889
利息費用	125
数理計算上の差異の発生額	464
退職給付の支払額	634
その他	8
<u>退職給付債務の期末残高</u>	<u>19,546</u>

(2) 年金資産の期首残高と期末残高の調整表

年金資産の期首残高	15,764 百万円
期待運用収益	394
数理計算上の差異の発生額	468
事業主からの拠出額	507
退職給付の支払額	562
<u>年金資産の期末残高</u>	<u>16,572</u>

(3) 退職給付債務及び年金資産の期末残高と貸借対照表に計上された退職給付引当金及び前払年金費用の調整表

積立型制度の退職給付債務	16,578 百万円
年金資産	16,572
	5
非積立型制度の退職給付債務	2,967
未積立退職給付債務	2,973
未認識数理計算上の差異	2,992
未認識過去勤務費用	371
<u>貸借対照表上に計上された負債と資産の純額</u>	<u>352</u>
退職給付引当金	2,947
前払年金費用	2,594
<u>貸借対照表上に計上された負債と資産の純額</u>	<u>352</u>

(4) 退職給付費用及びその内訳項目の金額

勤務費用	889 百万円
利息費用	125
期待運用収益	394
数理計算上の差異の費用処理額	412
過去勤務費用の費用処理額	40
<u>確定給付制度に係る退職給付費用</u>	<u>993</u>

(5) 年金資産に関する事項

年金資産の主な内容

年金資産合計に対する主な分類毎の比率は、次の通りです。

債券	49%
株式	39%
生保一般勘定	12%
その他	0%
<u>合計</u>	<u>100%</u>

長期期待運用収益率の設定方法

年金資産の長期期待運用収益率を決定するため、現在及び予想される年金資産の配分

と、年金資産を構成する多様な資産からの現在及び将来期待される長期の収益率を考慮しております。

(6) 数理計算上の計算基礎に関する事項

当事業年度末における主要な数理計算上の計算基礎

確定給付型企業年金制度の割引率	0.9%
退職一時金制度の割引率	0.6%
長期期待運用収益率	2.5%

3. 確定拠出制度

当社の確定拠出制度への要拠出額は、195百万円でした。

税効果会計関係

前事業年度末 (平成 28 年 3 月 31 日)	当事業年度末 (平成 29 年 3 月 31 日)
1. 繰延税金資産及び繰延税金負債の発生の主な原因別の内訳	1. 繰延税金資産及び繰延税金負債の発生の主な原因別の内訳
繰延税金資産	繰延税金資産
百万円	百万円
賞与引当金	賞与引当金
1,490	1,345
退職給付引当金	退職給付引当金
839	913
投資有価証券評価減	投資有価証券評価減
460	417
関係会社株式評価減	関係会社株式評価減
1,676	247
ゴルフ会員権評価減	ゴルフ会員権評価減
240	212
減価償却超過額	減価償却超過額
177	171
時効後支払損引当金	時効後支払損引当金
163	166
子会社株式売却損	子会社株式売却損
148	148
未払事業税	未払事業税
350	110
関係会社株式譲渡益	関係会社株式譲渡益
120	88
未払社会保険料	未払社会保険料
89	85
その他	その他
251	274
繰延税金資産小計	繰延税金資産小計
6,678	4,183
評価性引当額	評価性引当額
1,453	739
繰延税金資産合計	繰延税金資産合計
5,224	3,444
繰延税金負債	繰延税金負債
その他有価証券評価差額金	その他有価証券評価差額金
2,403	18
前払年金費用	前払年金費用
861	804
繰延税金負債合計	繰延税金負債合計
3,264	822
繰延税金資産の純額	繰延税金資産の純額
1,959	2,621
2. 法定実効税率と税効果会計適用後の法人税等の負担率との差異の原因となった主な項目別の内訳	2. 法定実効税率と税効果会計適用後の法人税等の負担率との差異の原因となった主な項目別の内訳
法定実効税率	法定実効税率
33.0%	31.0%
(調整)	(調整)
交際費等永久に損金に算入されない項目	交際費等永久に損金に算入されない項目
0.2%	0.1%
受取配当金等永久に益金に算入されない項目	受取配当金等永久に益金に算入されない項目
6.2%	6.2%
タックスヘイブン税制	タックスヘイブン税制
0.8%	0.7%
外国税額控除	外国税額控除
0.2%	0.2%
外国子会社からの受取配当に係る外国源泉税	外国子会社からの受取配当に係る外国源泉税
0.7%	0.5%
税率変更による期末繰延税金資産の減額	税率変更による期末繰延税金資産の減額
修正	修正
0.4%	-
その他	その他
0.4%	0.2%
税効果会計適用後の法人税等の負担率	税効果会計適用後の法人税等の負担率
29.1%	25.7%
3. 法人税等の税率の変更による繰延税金資産及び繰延税金負債の金額の修正	
<p>「所得税法等の一部を改正する法律」(平成 28 年法律第 15 号)及び「地方税法等の一部を改正する等の法律」(平成 28 年法律 13 号)が平成 28 年 3 月 29 日に成立し、平成 28 年 4 月 1 日以降に開始する事業年度から法人税率等の引下げ等が行われることとなりました。これに伴い、繰延税金資産及び繰延税金負債の計算に使用する法定実効税率は従来の 32%から 31%となります。この税率変更による財務諸表に与える影響は軽微であります。</p>	

## セグメント情報等

前事業年度(自 平成 27 年 4 月 1 日 至 平成 28 年 3 月 31 日)

### 1. セグメント情報

当社は投資運用業の単一セグメントであるため、記載を省略しております。

### 2. 関連情報

#### (1) 製品・サービスごとの情報

当社の製品・サービス区分の決定方法は、損益計算書の営業収益の区分と同一であることから、製品・サービスごとの営業収益の記載を省略しております。

#### (2) 地域ごとの情報

##### 売上高

本邦の外部顧客からの営業収益に区分した金額が損益計算書の営業収益の 90%を超えるため、地域ごとの営業収益の記載を省略しております。

##### 有形固定資産

本邦に所在している有形固定資産の金額が貸借対照表の有形固定資産の金額の 90%を超えるため、地域ごとの有形固定資産の記載を省略しております。

#### (3) 主要な顧客ごとの情報

外部顧客からの営業収益のうち、損益計算書の営業収益の 10%以上を占める相手先がないため、主要な顧客ごとの営業収益の記載を省略しております。



当事業年度(自 平成 28 年 4 月 1 日 至 平成 29 年 3 月 31 日)

## 1. セグメント情報

当社は投資運用業の単一セグメントであるため、記載を省略しております。

## 2. 関連情報

### (1) 製品・サービスごとの情報

当社の製品・サービス区分の決定方法は、損益計算書の営業収益の区分と同一であることから、製品・サービスごとの営業収益の記載を省略しております。

### (2) 地域ごとの情報

#### 売上高

本邦の外部顧客からの営業収益に区分した金額が損益計算書の営業収益の 90%を超えるため、地域ごとの営業収益の記載を省略しております。

#### 有形固定資産

本邦に所在している有形固定資産の金額が貸借対照表の有形固定資産の金額の 90%を超えるため、地域ごとの有形固定資産の記載を省略しております。

### (3) 主要な顧客ごとの情報

外部顧客からの営業収益のうち、損益計算書の営業収益の 10%以上を占める相手先がないため、主要な顧客ごとの営業収益の記載を省略しております。

## 関連当事者情報

前事業年度(自 平成 27 年 4 月 1 日 至 平成 28 年 3 月 31 日)

### 1. 関連当事者との取引

#### (ア) 親会社及び法人主要株主等

該当はありません。

#### (イ) 子会社等

種類	会社等の名称又は氏名	所在地	資本金	事業の内容又は職業	議決権等の所有(被所有)割合	関連当事者との関係	取引の内容	取引金額(百万円)	科目	期末残高(百万円)
関連会社	株式会社野村総合研究所	東京都千代田区	18,600 (百万円)	情報サービス業	(所有)直接 20.8%	サービス・製品の購入	自社利用のソフトウェア開発の委託等(*1)	5,058	未払費用	279

#### (ウ) 兄弟会社等

種類	会社等の名称又は氏名	所在地	資本金	事業の内容又は職業	議決権等の所有(被所有)割合	関連当事者との関係	取引の内容	取引金額(百万円)	科目	期末残高(百万円)
親会社の子会社	野村証券株式会社	東京都中央区	10,000 (百万円)	証券業		当社投資信託の募集の取扱及び売上の取扱ならびに投資信託に係る事務代行の委託等 役員の兼任	投資信託に係る事務代行手数料の支払(*2)	39,084	未払手数料	3,865
親会社の子会社	野村ファンド・リサーチ・アンド・テクノロジー株式会社	東京都中央区	400 (百万円)	投資顧問業		当社投資信託の運用委託	投資信託の運用に係る投資顧問料の支払(*3)	2,412	未払費用	669

#### (エ) 役員及び個人主要株主等

該当はありません。

(注) 1. 上記の金額のうち、取引金額には消費税等が含まれておらず、期末残高には消費税等が含まれております。

2. 取引条件及び取引条件の決定方針等

(\*1) ソフトウェア開発については、調査・研究に要する費用や開発工数等を勘案し、総合的に決定しております。

(\*2) 投資信託に係る事務代行手数料については、商品性等を勘案し総合的に決定しております。

(\*3) 投資信託の運用に係る投資顧問料については、一般取引条件と同様に決定しております。

### 2. 親会社又は重要な関連会社に関する注記

#### (1) 親会社情報

野村ホールディングス(株) (東京証券取引所、名古屋証券取引所、シンガポール証券取引所、ニューヨー

ク証券取引所に上場)

(2) 重要な関連会社の要約財務諸表

当事業年度において、重要な関連会社は(株)野村総合研究所であり、その要約財務諸表は以下のとおりであります。

	(百万円)
(株)野村総合研究所	
流動資産合計	239,155
固定資産合計	324,634
流動負債合計	122,933
固定負債合計	55,456
純資産合計	385,400
売上高	352,003
税引前当期純利益	56,508
当期純利益	40,179

当事業年度(自 平成 28 年 4 月 1 日 至 平成 29 年 3 月 31 日)

1. 関連当事者との取引

(ア) 親会社及び法人主要株主等

種類	会社等の名称	所在地	資本金	事業の内容	議決権等の所有 (被所有)割合	関連当事者との関係	取引の内容	取引金額 (百万円)	科目	期末残高 (百万円)
親会社	野村ホールディングス株式会社	東京都中央区	594,492 (百万円)	持株会社	(被所有) 直接 100%	資産の賃貸借及び購入等  役員の兼任	資金の借入(*1)	24,500	短期借入金	-
							資金の返済	24,500		
							借入金利息の支払	17	未払費用	-

(イ) 子会社等

種類	会社等の名称	所在地	資本金	事業の内容	議決権等の所有 (被所有)割合	関連当事者との関係	取引の内容	取引金額 (百万円)	科目	期末残高 (百万円)
関連会社	株式会社野村総合研究所	東京都千代田区	18,600 (百万円)	情報サービス業	-	サービス・製品の購入	自社利用ソフトウェア開発の委託等(*2)	787	未払費用	-

(ウ) 兄弟会社等

種類	会社等の名称	所在地	資本金	事業の内容	議決権等の所有 (被所有)割合	関連当事者との関係	取引の内容	取引金額 (百万円)	科目	期末残高 (百万円)
親会社の子会社	野村証券株式会社	東京都中央区	10,000 (百万円)	証券業	-	当社投資信託の募集の取扱及び売上の取扱ならびに投資信託に係る事務代行の委託等 役員の兼任	投資信託に係る事務代行手数料の支払(*3)	33,019	未払手数料	4,486

(エ) 役員及び個人主要株主等

該当はありません。

(注) 1. 上記の金額のうち、取引金額には消費税等が含まれておらず、期末残高には消費税等が含まれております。

2. 取引条件及び取引条件の決定方針等

(\*1) 資金の借入については、市場金利を勘案して利率を合理的に決定しております。

(\*2) ソフトウェア開発については、調査・研究に要する費用や開発工数等を勘案し、総合的に決定しております。

なお、株式会社野村総合研究所は、平成 28 年 10 月 27 日より関連当事者に該当しないこととなったため、取引金額は関連当事者であった期間について、期末残高は関連当事者でなくなった時点について記載しております。

(\*3) 投資信託に係る事務代行手数料については、商品性等を勘案し総合的に決定しております。

## 2. 親会社又は重要な関連会社に関する注記

### (1) 親会社情報

野村ホールディングス㈱(東京証券取引所、名古屋証券取引所、シンガポール証券取引所、ニューヨーク証券取引所に上場)

### (2) 重要な関連会社の要約財務諸表

該当はありません。

1株当たり情報

前事業年度 (自 平成 27 年 4 月 1 日 至 平成 28 年 3 月 31 日)		当事業年度 (自 平成 28 年 4 月 1 日 至 平成 29 年 3 月 31 日)	
1株当たり純資産額	20,377 円 23 銭	1株当たり純資産額	16,867 円 41 銭
1株当たり当期純利益	4,977 円 07 銭	1株当たり当期純利益	4,977 円 49 銭
潜在株式調整後 1株当たり当期純利益については、潜在株式が存在しないため記載しておりません。		潜在株式調整後 1株当たり当期純利益については、潜在株式が存在しないため記載しておりません。	
1株当たり当期純利益の算定上の基礎		1株当たり当期純利益の算定上の基礎	
損益計算書上の当期純利益	25,635 百万円	損益計算書上の当期純利益	25,637 百万円
普通株式に係る当期純利益	25,635 百万円	普通株式に係る当期純利益	25,637 百万円
普通株主に帰属しない金額の主要な内訳		普通株主に帰属しない金額の主要な内訳	
該当事項はありません。		該当事項はありません。	
普通株式の期中平均株式数	5,150,693 株	普通株式の期中平均株式数	5,150,693 株

公開日 平成 29 年 7 月 4 日  
作成基準日 平成 29 年 6 月 5 日

本店所在地 東京都中央区日本橋一丁目 1 2 番 1 号  
お問い合わせ先 プロダクト・ドキュメント部