

野村日本高配当株プレミアム (通貨セレクトコース) 毎月分配型

運用報告書(全体版)

第53期(決算日2016年12月22日) 第54期(決算日2017年1月23日) 第55期(決算日2017年2月22日)
第56期(決算日2017年3月22日) 第57期(決算日2017年4月24日) 第58期(決算日2017年5月22日)

作成対象期間(2016年11月23日～2017年5月22日)

受益者のみなさまへ

平素は格別のご愛顧を賜り、厚く御礼申し上げます。
当作成対象期間の運用状況等についてご報告申し上げます。
今後とも一層のお引立てを賜りますよう、お願い申し上げます。

●当ファンドの仕組みは次の通りです。

商品分類	追加型投信/国内/株式	
信託期間	2012年6月19日から2022年5月23日(当初、2017年7月24日)までです。	
運用方針	主として、円建ての外国投資信託であるノムラ・マネージド・マスター・トラストージャパン・ハイ・インカム・ストック・エンハンスト・ファンダー通貨セレクトクラス受益証券および円建ての国内籍の投資信託である野村マネー マザーファンド受益証券を通じて、日本の高配当利回り株式(以下、「高配当株」といいます。)を実質的な主要投資対象とし、高水準のインカムゲインの確保と中長期的な信託財産の成長を図ることを目指します。各受益証券への投資比率は、通常の状況においては、ノムラ・マネージド・マスター・トラストージャパン・ハイ・インカム・ストック・エンハンスト・ファンダー通貨セレクトクラス受益証券への投資を中心としますが、特に制限は設けず、各投資対象ファンドの収益性および流動性ならびに当ファンドの資金動向等を勘案のうえ決定することを基本とします。	
主な投資対象	野村日本高配当株 プレミアム (通貨セレクトコース) 毎月分配型	ノムラ・マネージド・マスター・トラストージャパン・ハイ・インカム・ストック・エンハンスト・ファンダー通貨セレクトクラス受益証券および野村マネー マザーファンド受益証券を主要投資対象とします。なお、コマーシャル・ペーパー等の短期有価証券ならびに短期金融商品等に直接投資する場合があります。
	ノムラ・マネージド・マスター・トラストージャパン・ハイ・インカム・ストック・エンハンスト・ファンダー通貨セレクトクラス	日本の高配当株を主要投資対象とします。加えて、保有する銘柄にかかるコール・オプションを売却し、オプションのプレミアム収入の獲得を目指す「株式プレミアム戦略」を活用します。
主な投資制限	野村マネー マザーファンド	本邦通貨表示の短期有価証券を主要投資対象とします。
	野村日本高配当株 プレミアム (通貨セレクトコース) 毎月分配型	投資信託証券への投資割合には制限を設けません。 外貨建て資産への直接投資は行いません。
分配方針	野村マネー マザーファンド	株式への投資は行いません。
	毎決算時に、原則として、配当等収益等を中心に分配を行うことを基本とします。ただし、基準価額水準等によっては売買益等が中心となる場合があります。なお、市況動向や基準価額水準等によっては、分配金額が大きく変動する場合があります。留保益の運用については、特に制限を設けず、元本部分と同一の運用を行います。	

野村アセットマネジメント

東京都中央区日本橋1-12-1



サポートダイヤル 0120-753104
(受付時間) 営業日の午前9時～午後5時

ホームページ <http://www.nomura-am.co.jp/>

○最近30期の運用実績

決算期	基準価額 (分配落)	標準価額			債組入比率	債券先物比率	投資信託 組入比率	純資産額
		税分	込配	み金 騰落 中率				
	円	円	%	%	%	%	百万円	
29期(2014年12月22日)	15,647	200	△ 2.4	0.0	—	95.8	209,112	
30期(2015年1月22日)	15,238	200	△ 1.3	0.0	—	98.5	206,770	
31期(2015年2月23日)	15,675	200	4.2	0.0	—	98.6	214,000	
32期(2015年3月23日)	15,710	200	1.5	0.0	—	98.8	213,002	
33期(2015年4月22日)	15,973	200	2.9	0.0	—	98.8	215,591	
34期(2015年5月22日)	16,754	200	6.1	0.0	—	98.4	231,283	
35期(2015年6月22日)	16,290	200	△ 1.6	0.0	—	98.6	230,165	
36期(2015年7月22日)	16,297	200	1.3	0.0	—	98.7	241,991	
37期(2015年8月24日)	14,302	200	△11.0	0.0	—	98.5	220,870	
38期(2015年9月24日)	12,582	200	△10.6	0.0	—	98.5	205,252	
39期(2015年10月22日)	13,071	200	5.5	0.0	—	98.6	224,121	
40期(2015年11月24日)	13,737	200	6.6	0.0	—	98.7	243,946	
41期(2015年12月22日)	12,594	200	△ 6.9	0.0	—	96.7	226,553	
42期(2016年1月22日)	9,762	200	△20.9	0.0	—	98.7	178,835	
43期(2016年2月22日)	9,337	200	△ 2.3	0.0	—	98.8	173,505	
44期(2016年3月22日)	9,781	200	6.9	0.0	—	98.9	184,101	
45期(2016年4月22日)	10,031	200	4.6	0.0	—	98.9	190,073	
46期(2016年5月23日)	9,147	200	△ 6.8	0.0	—	98.9	173,745	
47期(2016年6月22日)	8,449	200	△ 5.4	0.0	—	98.9	160,852	
48期(2016年7月22日)	8,775	150	5.6	0.0	—	98.8	166,677	
49期(2016年8月22日)	8,133	150	△ 5.6	0.0	—	98.8	152,700	
50期(2016年9月23日)	8,328	150	4.2	0.0	—	98.8	154,365	
51期(2016年10月24日)	8,652	100	5.1	0.0	—	98.8	158,722	
52期(2016年11月22日)	9,118	100	6.5	0.0	—	98.8	162,806	
53期(2016年12月22日)	10,337	100	14.5	0.0	—	97.7	176,175	
54期(2017年1月23日)	9,972	70	△ 2.9	0.0	—	98.8	163,435	
55期(2017年2月22日)	10,404	70	5.0	0.0	—	98.4	161,485	
56期(2017年3月22日)	10,641	70	3.0	0.0	—	98.7	158,243	
57期(2017年4月24日)	9,800	70	△ 7.2	0.0	—	98.7	140,490	
58期(2017年5月22日)	10,205	70	4.8	0.0	—	98.7	139,130	

*基準価額の騰落率は分配金込み。

*当ファンドはマザーファンドを組み入れますので、「債券組入比率」、「債券先物比率」は実質比率を記載しております。

*債券先物比率は買い建て比率-売り建て比率。

*当ファンドは、主として外国籍ファンドに投資するファンド・オブ・ファンズであり、値動きを表す適切な指数が存在しないため、ベンチマーク等はありません。

○当作成期中の基準価額と市況等の推移

決算期	年 月 日	基準	価 額		債 組 入 比 率	債 先 物 比 率	投 資 信 託 証 組 入 比 率
			騰 落 率	騰 落 率			
第53期	(期 首) 2016年11月22日	円 9,118	% —	% 0.0	% —	% 98.8	
	11月末	9,456	3.7	0.0	—	98.5	
	(期 末) 2016年12月22日	10,437	14.5	0.0	—	97.7	
第54期	(期 首) 2016年12月22日	10,337	—	0.0	—	97.7	
	12月末	10,171	△ 1.6	0.0	—	98.5	
	(期 末) 2017年 1 月23日	10,042	△ 2.9	0.0	—	98.8	
第55期	(期 首) 2017年 1 月23日	9,972	—	0.0	—	98.8	
	1 月末	10,133	1.6	0.0	—	98.8	
	(期 末) 2017年 2 月22日	10,474	5.0	0.0	—	98.4	
第56期	(期 首) 2017年 2 月22日	10,404	—	0.0	—	98.4	
	2 月末	10,229	△ 1.7	0.0	—	98.8	
	(期 末) 2017年 3 月22日	10,711	3.0	0.0	—	98.7	
第57期	(期 首) 2017年 3 月22日	10,641	—	0.0	—	98.7	
	3 月末	10,262	△ 3.6	0.0	—	98.8	
	(期 末) 2017年 4 月24日	9,870	△ 7.2	0.0	—	98.7	
第58期	(期 首) 2017年 4 月24日	9,800	—	0.0	—	98.7	
	4 月末	10,227	4.4	0.0	—	98.8	
	(期 末) 2017年 5 月22日	10,275	4.8	0.0	—	98.7	

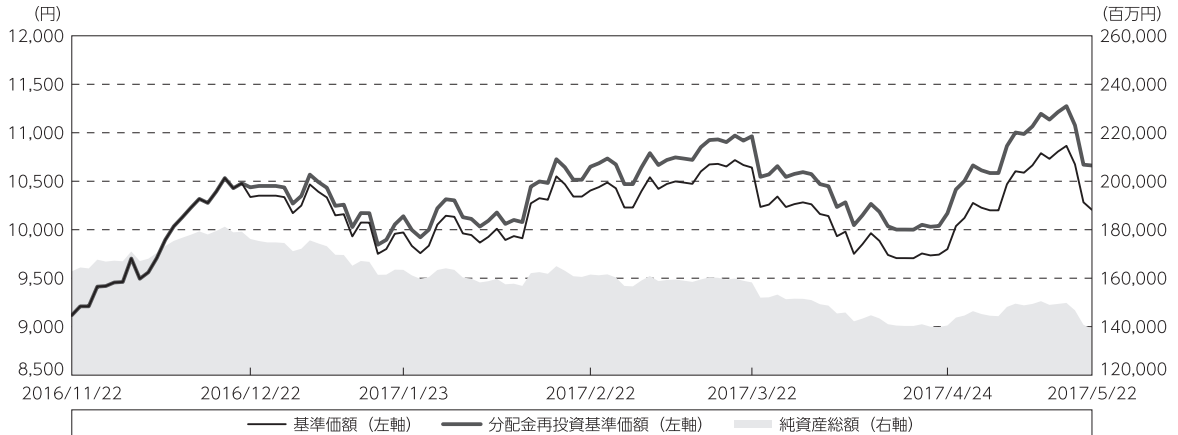
* 期末基準価額は分配金込み、騰落率は期首比です。

* 当ファンドはマザーファンドを組み入れますので、「債券組入比率」、「債券先物比率」は実質比率を記載しております。

* 債券先物比率は買い建て比率－売り建て比率。

◎運用経過

○作成期間中の基準価額等の推移



第53期首：9,118円

第58期末：10,205円（既払分配金（税込み）：450円）

騰落率：16.9%（分配金再投資ベース）

(注) 分配金再投資基準価額は、分配金（税込み）を分配時に再投資したものとみなして計算したもので、ファンド運用の実質的なパフォーマンスを示すものです。作成期首（2016年11月22日）の値が基準価額と同一となるように指数化しております。

(注) 分配金を再投資するかどうかについてはお客様がご利用のコースにより異なり、また、ファンドの購入価額により課税条件も異なりますので、お客様の損益の状況を示すものではありません。

(注) 上記騰落率は、小数点以下第2位を四捨五入して表示しております。

○基準価額の主な変動要因

- ・ 実質的に投資している日本の高配当利回り株式（以下、「高配当株」といいます。）からのキャピタルゲイン（またはロス）（価格変動損益）
- ・ 実質的に投資している日本の高配当株からのインカムゲイン
- ・ 実質的に保有する銘柄にかかるコール・オプションを売却し、オプションのプレミアム収入の獲得を目指す「株式プレミアム戦略」による、オプション価値の上昇（または下落）※¹
 ※¹ ファンドはコール・オプションの売却を行ないますので、オプションの価値が上昇すれば基準価額の上昇要因となり、オプションの価値が下落すればプレミアム収入を上限として基準価額の上昇要因となります。
- ・ 円／選定通貨※²の為替変動
 ※² 選定通貨は、投資対象とする外国投資信託の投資顧問会社が選定した通貨を指します。

○投資環境

<日本の株式市場>

当作成期における日本の株式市場の株価は上昇しました。

(期首～2016年12月中旬)

- (上 昇) 米大統領選挙においてトランプ候補の勝利宣言を受けて、財政拡大による景気押し上げ政策などへの期待が高まったこと。
- (上 昇) 米国の長期金利の上昇により金融関連株の収益回復期待が高まったことや、為替市場で円安ドル高が進行したことで輸出関連株の採算改善が期待されたこと。
- (上 昇) ECB（欧州中央銀行）が資産購入期間を事前予想以上に延長したことや、米国において利上げが決定され日米金利差拡大から一層円安ドル高が進行したことなどが好感されたこと。

(2016年12月下旬～2017年3月中旬)

- (下 落) 2016年末を控えて利益確定売りが優勢となったことや、海外子会社の巨額損失が明らかとなった大手電機メーカーの株価の急落などが嫌気されたこと。
- (上 昇) 日本の年末年始に公表された海外経済指標が堅調であったことなどが好感されたこと。
- (下 落) 英国のEU（欧州連合）強硬離脱などが警戒されたことや、トランプ新政権に対する保護主義への懸念なども広まったことにより、投資家心理が悪化したこと。
- (上 昇) 日本企業の2016年10-12月期の決算が総じて堅調であったことに加え、トランプ政権の掲げる法人減税やインフラ投資政策への期待が高まったことや、堅調な企業決算などから米国株式が最高値を更新したことなどが好感され、投資家心理が改善したこと。
- (上 昇) 2月の米国雇用統計が市場予想を上回ったことなどをを受けて為替市場で円安ドル高が進行するなかで、輸出関連企業の採算改善が期待されたこと。

(2017年3月下旬～2017年4月中旬)

- (下 落) 米国の医療保険制度関連法案を巡る混乱を受けてトランプ政権の政策運営に対する不透明感が強まったことや、米国の自動車販売不振などにより米国景気の先行き不透明感が強まったことなどが嫌気され投資家心理が悪化したこと。
- (下 落) 北朝鮮のミサイル発射や米国のシリア攻撃により地政学的リスクが意識され、為替市場で円高が進行するなか投資家心理が大幅に悪化したこと。

(2017年4月下旬～期末)

- (上 昇) 日米経済対話が波乱なく終了したことや、仏大統領選においてEU離脱に消極的な候補者が優勢となったことなどをを受けて投資家の過度なリスク回避の姿勢が後退したこと。加えて、為替市場では円安基調となったことから投資家心理が改善したこと。

- （上 昇） 4月の米国雇用統計が市場予想を上回ったことや仏大統領選の決選投票の結果に波乱がなかったことなどを受けてリスク回避の動きが一層後退したこと。
- （下 落） トランプ大統領による司法妨害の可能性などを受け米国政権の不安定化が懸念されたことや、米長期金利が低下するなか為替市場で円高ドル安が進行したことなどが嫌気され投資家心理が悪化したこと。
- （上 昇） 米国の政治混乱を過度に警戒する動きが徐々に後退したことで円高の進行に歯止めがかかったことや、国際商品市況が上昇したことが好感され投資家心理が改善したこと。

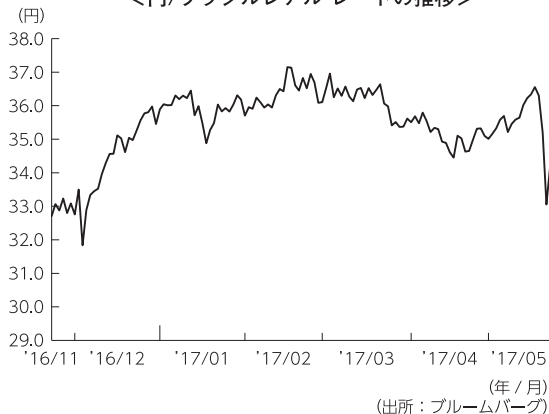
<為替レート>

2016年11月に行なわれた米大統領選挙において、保護主義や財政支出拡大などを掲げたトランプ候補が当選し、2017年1月に就任しました。また、米経済の緩やかな回復を受け、2016年12月に続き、3月に開催されたFOMC（米連邦公開市場委員会）において、政策金利であるフェデラルファンド金利の誘導目標が0.25%引き上げられました。

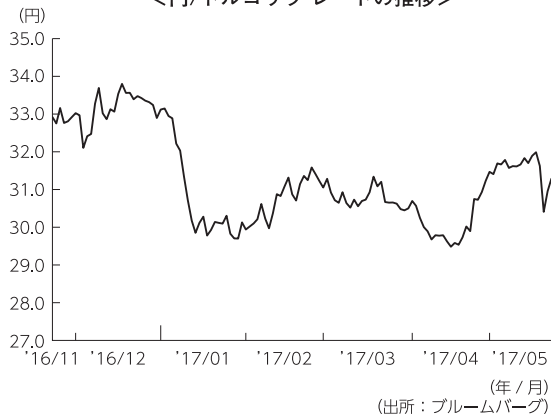
ブラジルでは、2016年8月に上院で行なわれた罷免投票によりルセフ大統領が失職して以降、テメル新政権が財政再建と経済改革に意欲的な姿勢を示したことが好感され、政府支出の伸び率を前年のインフレ率以下に抑える歳出上限法案が議会で可決されるなど、政策遂行能力に期待が集まりました。貿易黒字が定着し、経常赤字が減少傾向であるなど、一部の経済指標が改善を示しつつある点や他通貨に比べ相対的に高い金利水準であることなども、通貨を下支えしました。一方、トルコでは移民問題やEU加盟交渉、対ロシア関係などでEUとの対立が続いた一方、国内ではテロ事件が多数発生し経済活動の妨げとなりました。2016年7月に起きたクーデター未遂事件後の大規模な粛清やメディア統制、非常事態宣言の延長などが嫌気され、通貨は軟調に推移しました。2017年4月に実施された国民投票においては、大統領権限を強化する憲法改正案に対する賛成票が過半数となり、長引く政治停滞が解消されるとの期待が高まる一方、エルドアン大統領の強権的な政策運営に拍車がかかることが懸念されています。

当作成期に通貨セレクトコースにおいて選定した通貨の円に対する為替レートは以下のよ
うに推移いたしました。

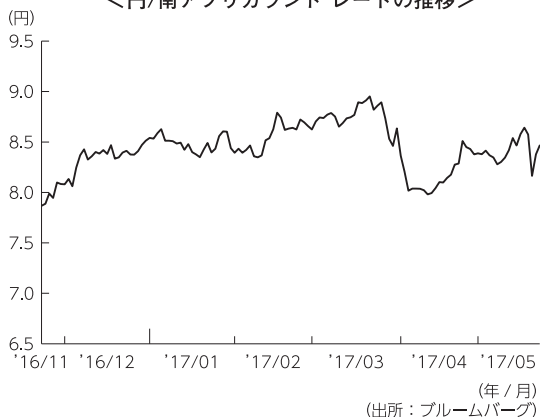
<円/ブラジルリアル レートの推移>



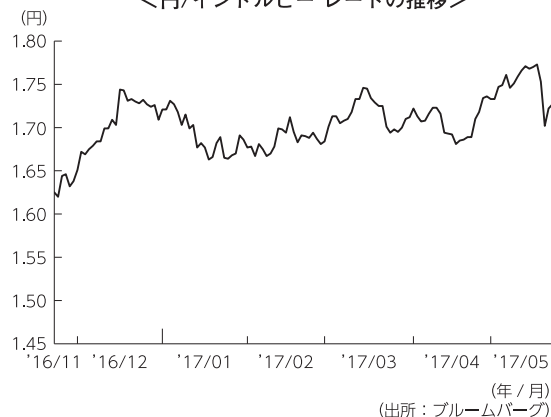
<円/トルコリラ レートの推移>



<円/南アフリカランド レートの推移>



<円/インドルピー レートの推移>



<円/メキシコペソ レートの推移>



○当ファンドのポートフォリオ

【野村日本高配当株プレミアム（通貨セレクトコース）毎月分配型】

【ノムラ・マネージド・マスター・トラストー・ジャパン・ハイ・インカム・ストック・エンハンスト・ファンドー通貨セレクトクラス】 受益証券および【野村マネー マザーファンド】 受益証券を主要投資対象とし、投資の中心とする【ノムラ・マネージド・マスター・トラストー・ジャパン・ハイ・インカム・ストック・エンハンスト・ファンドー通貨セレクトクラス】 受益証券への投資比率は、概ね高位を維持しました。

【ノムラ・マネージド・マスター・トラストー・ジャパン・ハイ・インカム・ストック・エンハンスト・ファンドー通貨セレクトクラス】

【ノムラ・マネージド・マスター・トラストー・ジャパン・ハイ・インカム・ストック・エンハンスト・ファンド】の当作成期末現在のポートフォリオ特性値は、下図のようになりました。

ポートフォリオ特性値		<ul style="list-style-type: none"> ・ポートフォリオ特性値（カバー率、平均行使価格等）は、ファンドの組入株式の各特性値を、その組入比率で加重平均したものです。 ・カバー率：純資産に対するオプションのポジション ・平均行使価格：原資産価格（株価）に対する平均権利行使価格 ・平均行使期間：権利行使日までの平均日数 ・配当利回り：組入銘柄の今期または前期の配当予想（課税前）を、加重平均して算出。 (東洋経済新報社データ等を基に野村アセットマネジメントが作成) ・プレミアム（年率）：純資産に対する年率調整後のプレミアム収入 ・プレミアム（年率）については、組入れたオプションの諸条件により、年率調整後のプレミアム収入が大きく変動する場合があります。
組入比率	91.0%	
カバー率	45.7%	
平均行使価格	106.9%	
平均行使期間	17.8日	
配当利回り（年率）	2.6%	
プレミアム（年率）	1.6%	

主要投資対象である【ノムラ・マネージド・マスター・トラストー・ジャパン・ハイ・インカム・ストック・エンハンスト・ファンド】のポートフォリオにおける業種別比率上位は、当作成期末現在で、電気機器9.1%、情報・通信業8.6%、輸送用機器8.5%となりました。

*業種は東証33業種分類によります。

また、高配当株への投資に加えて、「株式プレミアム戦略」に則り、現物株の購入とともにコール・オプションの売却を行ない、プレミアム収入の確保を図りました。

なお、JPモルガン・ガバメント・ボンド・インデックス・ブロードおよびJPモルガン・ガバメント・ボンド・インデックス・エマージング・マーケット・ブロード構成国の通貨の中から、金利水準、ファンダメンタルズ（基礎的諸条件）、流動性等を考慮し、相対的に金利が高い5つの通貨を選定し、外国為替予約取引、為替先渡取引、直物為替先渡取引等を活用し、原則として実質的に円を売り各選定通貨を買う為替取引を行ないました。選定通貨は定期的に見直しを行ないました。当作成期末時点ではブラジルレアル、トルコリラ、南アフリカランド、インドルピー、メキシコペソを選定しています。

JPモルガン・ガバメント・ボンド・インデックス・ブロードおよびJPモルガン・ガバメント・ボンド・インデックス・エマージング・マーケット・ブロードは、J.P.Morgan Securities LLCが公表している、現地通貨建ての世界主要国の債券、現地通貨建ての新興国の債券をそれぞれ対象としたインデックスであり、その著作権および知的財産権は同社に帰属します。

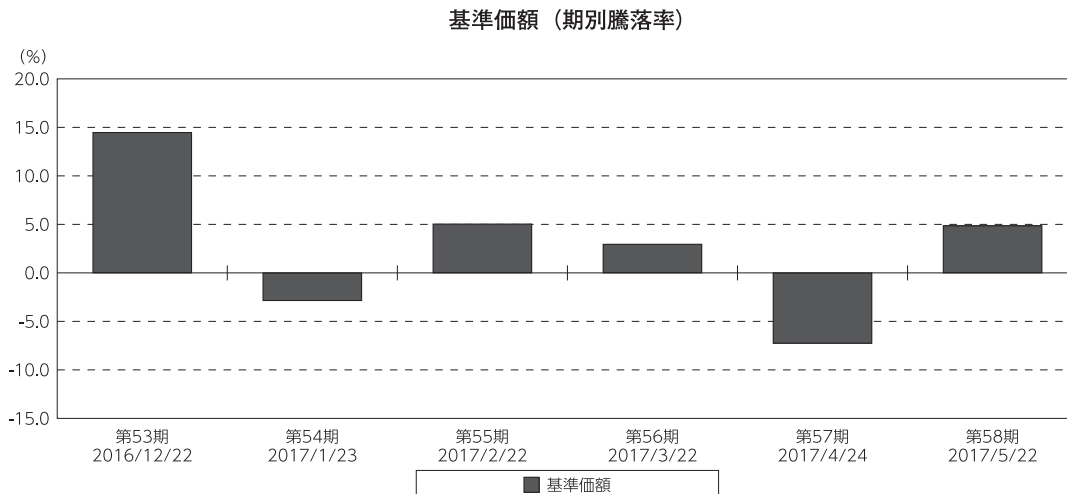
[野村マネー マザーファンド]

残存期間の短い公社債やコマーシャル・ペーパー等の短期有価証券への投資を行ない、あわせてコール・ローン等で運用を行なうことで流動性の確保を図りました。

○当ファンドのベンチマークとの差異

当ファンドは、主として外国籍ファンドに投資するファンド・オブ・ファンズであり、値動きを表す適切な指数が存在しないため、ベンチマーク等はありません。

グラフは、作成期間中の当ファンドの期別基準価額騰落率です。



(注) 基準価額の騰落率は分配金込みです。

◎分配金

収益分配については、各期毎の分配原資の範囲内で委託会社が決定するものとし、配当等の収入、信託報酬などの諸経費を勘案して分配を行ないました。

留保益の運用については、特に制限を設けず、元本部分と同一の運用を行ないます。

○分配原資の内訳

(単位：円、1万口当たり・税込み)

項 目	第53期	第54期	第55期	第56期	第57期	第58期
	2016年11月23日～ 2016年12月22日	2016年12月23日～ 2017年1月23日	2017年1月24日～ 2017年2月22日	2017年2月23日～ 2017年3月22日	2017年3月23日～ 2017年4月24日	2017年4月25日～ 2017年5月22日
当期分配金 (対基準価額比率)	100 0.958%	70 0.697%	70 0.668%	70 0.654%	70 0.709%	70 0.681%
当期の収益	64	66	70	70	66	70
当期の収益以外	35	3	—	—	3	—
翌期繰越分配対象額	7,724	7,723	7,729	7,734	7,732	7,738

(注) 対基準価額比率は当期分配金（税込み）の期末基準価額（分配金込み）に対する比率であり、ファンドの収益率とは異なります。

(注) 当期の収益、当期の収益以外は小数点以下切捨てで算出しているため合計が当期分配金と一致しない場合があります。

◎今後の運用方針

【野村日本高配当株プレミアム（通貨セレクトコース）毎月分配型】

〔ノムラ・マネージド・マスター・トラストージャパン・ハイ・インカム・ストック・エンハンスト・ファンドー通貨セレクトクラス〕 受益証券および〔野村マネー マザーファンド〕 受益証券を主要投資対象とし、投資の中心とする〔ノムラ・マネージド・マスター・トラストージャパン・ハイ・インカム・ストック・エンハンスト・ファンドー通貨セレクトクラス〕 受益証券への投資比率を高位で維持することを目指します。

【ノムラ・マネージド・マスター・トラストージャパン・ハイ・インカム・ストック・エンハンスト・ファンドー通貨セレクトクラス】

ファンドは、日本の高配当株へ投資することで、高水準のインカムゲインの確保と中長期的な信託財産の成長を目指します。加えて、プレミアム収入の獲得を目指す「株式プレミアム戦略」を活用し、更なる収益の獲得に努めて参ります。

また、外国為替予約取引、為替先渡取引、直物為替先渡取引等を活用し、組入資産について、原則として実質的に円を売り、各選定通貨を買う為替取引を行ないます。

通貨の選択にあたっては、原則として、JPモルガン・ガバメント・ボンド・インデックス・ブロードおよびJPモルガン・ガバメント・ボンド・インデックス・エマージング・マーケッツ・ブロード構成国の通貨の中から、金利水準、ファンダメンタルズ、流動性等を考慮し、相対的に金利が高い5つの通貨を選定することを基本とします。選定通貨は、定期的に（原則、毎月）見直すこととします。

なお、当ファンドは証拠金規制に則り、規制対象取引の評価損益について取引の相手方と証拠金の授受を行なう場合があります。

【野村マネー マザーファンド】

残存期間の短い公社債やコマーシャル・ペーパー等の短期有価証券への投資を行ない、あわせてコール・ローン等で運用を行なうことで流動性の確保を図って運用いたします。

今後とも引き続きご愛顧賜りますよう、よろしくお願いいたします。

※店頭デリバティブ取引に関する国際的な規制強化について

店頭デリバティブ取引等の金融取引に関して、国際的に規制の強化が行われており、ファンドが実質的に活用する当該金融取引が当該規制強化等の影響をうけ、当該金融取引を行うための担保として現金等を提供する必要がある場合があります。その場合、追加的に現金等を保有するため、ファンドの実質的な主要投資対象の組入比率が下がり、高位に組入れた場合に期待される投資効果が得られないことが想定されます。また、その結果として、実質的な主要投資対象を高位に組入れた場合と比べてファンドのパフォーマンスが悪化する場合があります。

○1万口当たりの費用明細

(2016年11月23日～2017年5月22日)

項 目	第53期～第58期		項 目 の 概 要
	金 額	比 率	
(a) 信 託 報 酬	円 48	% 0.471	(a)信託報酬＝作成期間の平均基準価額×信託報酬率
（ 投 信 会 社 ）	(13)	(0.134)	ファンドの運用とそれに伴う調査、受託会社への指図、法定書面等の作成、基準価額の算出等
（ 販 売 会 社 ）	(32)	(0.321)	購入後の情報提供、運用報告書等各種書類の送付、口座内でのファンドの管理および事務手続き等
（ 受 託 会 社 ）	(2)	(0.016)	ファンドの財産の保管・管理、委託会社からの指図の実行等
(b) そ の 他 費 用	0	0.002	(b)その他費用＝作成期間のその他費用÷作成期間の平均受益権口数
（ 監 査 費 用 ）	(0)	(0.002)	監査費用は、監査法人等に支払うファンドの監査に係る費用
合 計	48	0.473	
作成期間の平均基準価額は、10,079円です。			

*作成期間の費用（消費税等のかかるものは消費税等を含む）は、追加・解約により受益権口数に変動があるため、簡便法により算出した結果です。

*各金額は項目ごとに円未満は四捨五入してあります。

*その他費用は、このファンドが組み入れているマザーファンドが支払った金額のうち、当ファンドに対応するものを含みます。

*各項目の費用は、このファンドが組み入れている投資信託証券（マザーファンドを除く。）が支払った費用を含みません。

*各比率は1万口当たりのそれぞれの費用金額（円未満の端数を含む）を作成期間の平均基準価額で除して100を乗じたもので、項目ごとに小数第3位未満は四捨五入してあります。

○売買及び取引の状況

(2016年11月23日～2017年5月22日)

投資信託証券

銘 柄	第53期～第58期			
	買 付		売 付	
	口 数	金 額	口 数	金 額
国内	口	千円	口	千円
ノムラ・マネージド・マスター・トラスト・ジャパン・ハイ・インカム・ストック・エンハンスト・ファンド-通貨セレクトクラス	4,470	41,995	4,695,888	43,541,544

*金額は受け渡し代金。

*金額の単位未満は切り捨て。

○利害関係人との取引状況等

(2016年11月23日～2017年5月22日)

利害関係人との取引状況

<野村日本高配当株プレミアム（通貨セレクトコース）毎月分配型>
該当事項はございません。

<野村マネー マザーファンド>

区 分	第53期～第58期					
	買付額等 A	うち利害関係人 との取引状況B	$\frac{B}{A}$	売付額等 C	うち利害関係人 との取引状況D	$\frac{D}{C}$
公社債	百万円 21,427	百万円 2,256	% 10.5	百万円 -	百万円 -	% -

平均保有割合 0.0%

※平均保有割合とは、マザーファンドの残存口数の合計に対する当該子ファンドのマザーファンド所有口数の割合。

利害関係人とは、投資信託及び投資法人に関する法律第11条第1項に規定される利害関係人であり、当ファンドに係る利害関係人とは野村證券株式会社です。

○組入資産の明細

(2017年5月22日現在)

ファンド・オブ・ファンズが組入れた邦貨建ファンドの明細

銘 柄	第52期末	第58期末		
	口 数	口 数	評 価 額	比 率
ノムラ・マネージド・マスター・トラスト・ジャパン・ハイ・インカム・ ストック・エンハンスト・ファンド-通貨セレクトクラス	19,379,605	14,688,187	137,319,860	98.7
合 計	19,379,605	14,688,187	137,319,860	98.7

*比率は、純資産総額に対する評価額の比率。

*評価額の単位未満は切り捨て。

親投資信託残高

銘 柄	第52期末	第58期末	
	口 数	口 数	評 価 額
野村マネー マザーファンド	千口 982	千口 982	千円 1,002

*口数・評価額の単位未満は切り捨て。

○投資信託財産の構成

(2017年5月22日現在)

項 目	第58期末	
	評 価 額	比 率
	千円	%
投資信託受益証券	137,319,860	96.8
野村マネー マザーファンド	1,002	0.0
コール・ローン等、その他	4,514,799	3.2
投資信託財産総額	141,835,661	100.0

*金額の単位未満は切り捨て。

○資産、負債、元本及び基準価額の状況

項 目	第53期末	第54期末	第55期末	第56期末	第57期末	第58期末
	2016年12月22日現在	2017年1月23日現在	2017年2月22日現在	2017年3月22日現在	2017年4月24日現在	2017年5月22日現在
	円	円	円	円	円	円
(A) 資産	179,906,033,217	166,454,502,365	163,277,483,880	160,531,183,967	143,003,004,379	141,835,661,129
コール・ローン等	7,025,731,142	3,967,996,629	3,117,857,211	3,437,172,120	3,620,698,824	3,036,783,004
投資信託受益証券(評価額)	172,087,295,862	161,540,485,002	158,907,612,408	156,227,997,972	138,657,292,452	137,319,860,263
野村マネー マザーファンド(評価額)	1,003,045	1,003,045	1,002,947	1,002,947	1,002,947	1,002,849
未収入金	792,003,168	945,017,689	1,251,011,314	865,010,928	724,010,156	1,478,015,013
(B) 負債	3,730,109,286	3,019,382,595	1,792,070,485	2,287,557,639	2,512,495,235	2,704,721,103
未払収益分配金	1,704,355,373	1,147,311,446	1,086,476,993	1,040,959,504	1,003,494,107	954,394,632
未払解約金	1,890,972,140	1,729,419,313	579,576,860	1,129,739,987	1,383,122,602	1,643,573,500
未払信託報酬	134,317,508	142,161,940	125,584,498	116,456,983	125,444,833	106,386,034
未払利息	6,375	5,262	4,017	4,165	6,053	4,268
その他未払費用	457,890	484,634	428,117	397,000	427,640	362,669
(C) 純資産総額(A-B)	176,175,923,931	163,435,119,770	161,485,413,395	158,243,626,328	140,490,509,144	139,130,940,026
元本	170,435,537,324	163,901,635,248	155,210,999,050	148,708,500,713	143,356,301,050	136,342,090,312
次期繰越損益金	5,740,386,607	△ 466,515,478	6,274,414,345	9,535,125,615	△ 2,865,791,906	2,788,849,714
(D) 受益権総口数	170,435,537,324口	163,901,635,248口	155,210,999,050口	148,708,500,713口	143,356,301,050口	136,342,090,312口
1万口当たり基準価額(C/D)	10,337円	9,972円	10,404円	10,641円	9,800円	10,205円

(注) 第53期首元本額は178,554,933,701円、第53～58期中追加設定元本額は5,488,624,208円、第53～58期中一部解約元本額は47,701,467,597円、1口当たり純資産額は、第53期1.0337円、第54期0.9972円、第55期1.0404円、第56期1.0641円、第57期0.9800円、第58期1.0205円です。

○損益の状況

項 目	第53期	第54期	第55期	第56期	第57期	第58期
	2016年11月23日～ 2016年12月22日	2016年12月23日～ 2017年1月23日	2017年1月24日～ 2017年2月22日	2017年2月23日～ 2017年3月22日	2017年3月23日～ 2017年4月24日	2017年4月25日～ 2017年5月22日
	円	円	円	円	円	円
(A) 配当等収益	1,099,445,470	1,240,471,721	1,176,315,552	1,125,089,156	1,083,133,706	1,031,795,085
受取配当金	1,099,572,098	1,240,595,899	1,176,409,112	1,125,161,474	1,083,223,784	1,031,886,336
支払利息	△ 126,628	△ 124,178	△ 93,560	△ 72,318	△ 90,078	△ 91,251
(B) 有価証券売買損益	21,412,112,045	△ 5,945,682,070	6,726,450,963	3,530,951,477	△ 11,978,077,491	5,516,089,923
売買益	22,123,414,014	161,372,554	6,883,228,352	3,597,911,678	387,932,874	5,996,645,884
売買損	△ 711,301,969	△ 6,107,054,624	△ 156,777,389	△ 66,960,201	△ 12,366,010,365	△ 480,555,961
(C) 信託報酬等	△ 134,775,398	△ 142,646,574	△ 126,012,615	△ 116,853,983	△ 125,872,473	△ 106,748,703
(D) 当期損益金(A+B+C)	22,376,782,117	△ 4,847,856,923	7,776,753,900	4,539,186,650	△ 11,020,816,258	6,441,136,305
(E) 前期繰越損益金	△ 74,048,936,023	△ 50,999,152,581	△ 53,661,571,974	△ 44,795,962,748	△ 39,566,551,939	△ 48,906,470,119
(F) 追加信託差損益金	59,116,895,886	56,527,805,472	53,245,709,412	50,832,861,217	48,725,070,398	46,208,578,160
(配当等相当額)	(108,605,314,415)	(104,576,952,571)	(99,142,610,796)	(95,073,123,816)	(91,763,222,450)	(87,327,394,525)
(売買損益相当額)	(△ 49,488,418,529)	(△ 48,049,147,099)	(△ 45,896,901,384)	(△ 44,240,262,599)	(△ 43,038,152,052)	(△ 41,118,816,365)
(G) 計(D+E+F)	7,444,741,980	680,795,968	7,360,891,338	10,576,085,119	△ 1,862,297,799	3,743,244,346
(H) 収益分配金	△ 1,704,355,373	△ 1,147,311,446	△ 1,086,476,993	△ 1,040,959,504	△ 1,003,494,107	△ 954,394,632
次期繰越損益金(G+H)	5,740,386,607	△ 466,515,478	6,274,414,345	9,535,125,615	△ 2,865,791,906	2,788,849,714
追加信託差損益金	59,116,895,886	56,527,805,472	53,245,709,412	50,832,861,217	48,725,070,398	46,208,578,160
(配当等相当額)	(108,605,314,420)	(104,576,952,574)	(99,142,610,798)	(95,073,123,817)	(91,763,222,451)	(87,327,394,526)
(売買損益相当額)	(△ 49,488,418,534)	(△ 48,049,147,102)	(△ 45,896,901,386)	(△ 44,240,262,600)	(△ 43,038,152,053)	(△ 41,118,816,366)
分配準備積立金	23,055,751,030	22,010,635,960	20,829,513,934	19,949,969,044	19,093,481,148	18,181,099,326
繰越損益金	△ 76,432,260,309	△ 79,004,956,910	△ 67,800,809,001	△ 61,247,704,646	△ 70,684,343,452	△ 61,600,827,772

* 損益の状況の中で(B)有価証券売買損益は各期末の評価換えによるものを含みます。

* 損益の状況の中で(C)信託報酬等には信託報酬に対する消費税等相当額を含めて表示しています。

* 損益の状況の中で(F)追加信託差損益金とあるのは、信託の追加設定の際、追加設定をした価額から元本を差し引いた差額分をいいます。

(注) 分配金の計算過程(2016年11月23日～2017年5月22日)は以下の通りです。

項 目	第53期	第54期	第55期	第56期	第57期	第58期
	2016年11月23日～ 2016年12月22日	2016年12月23日～ 2017年1月23日	2017年1月24日～ 2017年2月22日	2017年2月23日～ 2017年3月22日	2017年3月23日～ 2017年4月24日	2017年4月25日～ 2017年5月22日
a. 配当等収益(経費控除後)	1,092,868,831円	1,097,825,569円	1,157,565,192円	1,096,857,572円	957,261,533円	1,014,971,743円
b. 有価証券売買等損益(経費控除後・繰越大損金補填後)	0円	0円	0円	0円	0円	0円
c. 信託約款に定める収益調整金	108,605,314,420円	104,576,952,574円	99,142,610,798円	95,073,123,817円	91,763,222,451円	87,327,394,526円
d. 信託約款に定める分配準備積立金	23,667,237,572円	22,060,121,837円	20,758,425,735円	19,894,070,976円	19,139,713,722円	18,120,522,215円
e. 分配対象収益(a+b+c+d)	133,365,420,823円	127,734,899,980円	121,058,601,725円	116,064,052,365円	111,860,197,706円	106,462,888,484円
f. 分配対象収益(1万口当たり)	7,824円	7,793円	7,799円	7,804円	7,802円	7,808円
g. 分配金	1,704,355,373円	1,147,311,446円	1,086,476,993円	1,040,959,504円	1,003,494,107円	954,394,632円
h. 分配金(1万口当たり)	100円	70円	70円	70円	70円	70円

○分配金のお知らせ

	第53期	第54期	第55期	第56期	第57期	第58期
1万口当たり分配金（税込み）	100円	70円	70円	70円	70円	70円

※分配落ち後の基準価額が個別元本と同額または上回る場合、分配金は全額普通分配金となります。

※分配前の基準価額が個別元本を上回り、分配後の基準価額が個別元本を下回る場合、分配金は個別元本を上回る部分が普通分配金、下回る部分が元本払戻金（特別分配金）となります。

※分配前の基準価額が個別元本と同額または下回る場合、分配金は全額元本払戻金（特別分配金）となります。

○お知らせ

該当事項はございません。

○（参考情報）親投資信託の組入資産の明細

（2017年5月22日現在）

<野村マネー マザーファンド>

下記は、野村マネー マザーファンド全体(18,883,003千口)の内容です。

国内公社債

(A)国内(邦貨建)公社債 種類別開示

区 分	第58期末						
	額 面 金 額	評 価 額	組 入 比 率	うちBB格以下 組 入 比 率	残存期間別組入比率		
					5年以上	2年以上	2年未満
	千円	千円	%	%	%	%	%
地方債証券	2,030,000	2,033,794	10.6	—	—	—	10.6
	(2,030,000)	(2,033,794)	(10.6)	(—)	(—)	(—)	(10.6)
特殊債券 (除く金融債)	2,630,000	2,633,771	13.7	—	—	—	13.7
	(2,630,000)	(2,633,771)	(13.7)	(—)	(—)	(—)	(13.7)
金融債券	3,420,000	3,422,354	17.8	—	—	—	17.8
	(3,420,000)	(3,422,354)	(17.8)	(—)	(—)	(—)	(17.8)
普通社債券 (含む投資法人債券)	6,290,000	6,304,226	32.7	—	—	—	32.7
	(6,290,000)	(6,304,226)	(32.7)	(—)	(—)	(—)	(32.7)
合 計	14,370,000	14,394,145	74.7	—	—	—	74.7
	(14,370,000)	(14,394,145)	(74.7)	(—)	(—)	(—)	(74.7)

* ()内は非上場債で内書きです。

*組入比率は、このファンドが組み入れているマザーファンドの純資産総額に対する評価額の割合。

*金額の単位未満は切り捨て。

*評価については金融商品取引業者、価格情報会社等よりデータを入手しています。

*残存期間が1年以内の公社債は原則として償却原価法により評価しています。

(B)国内(邦貨建)公社債 銘柄別開示

銘柄	柄	第58期末			
		利 率	額 面 金 額	評 価 額	償 還 年 月 日
地方債証券		%	千円	千円	
東京都	公募第647回	1.97	100,000	100,153	2017/6/20
神奈川県	公募第147回	1.98	1,500,000	1,502,344	2017/6/20
京都府	公募平成24年度第9回	0.14	30,000	30,038	2018/3/22
静岡県	公募平成19年度第2回	1.93	100,000	100,193	2017/6/28
福岡県	公募平成19年度第2回	2.01	100,000	100,152	2017/6/20
共同発行市場地方債	公募第52回	1.9	100,000	100,328	2017/7/25
共同発行市場地方債	公募第54回	1.7	100,000	100,582	2017/9/25
小	計		2,030,000	2,033,794	
特殊債券(除く金融債)					
政保	地方公共団体金融機構債券(6年) 第1回	0.4	70,000	70,105	2017/9/27
福祉医療機構債券	第14回財投機関債	1.99	100,000	100,151	2017/6/20
住宅金融支援機構債券	財投機関債第5回	2.01	600,000	602,996	2017/8/21
東日本高速道路	第18回	0.387	130,000	130,180	2017/9/20
中日本高速道路社債	第53回	0.222	1,730,000	1,730,336	2017/6/20
小	計		2,630,000	2,633,771	
金融債券					
商工債券	利付第745回い号	0.35	200,000	200,076	2017/6/27
商工債券	利付第751回い号	0.25	20,000	20,031	2017/12/27
農林債券	利付第746回い号	0.35	700,000	700,433	2017/7/27
しんきん中金債券	利付第270回	0.35	100,000	100,009	2017/5/26
しんきん中金債券	利付第271回	0.35	300,000	300,124	2017/6/27
しんきん中金債券	利付第274回	0.3	1,000,000	1,001,097	2017/9/27
商工債券	利付(3年)第173回	0.2	500,000	500,123	2017/6/27
商工債券	利付(3年)第174回	0.15	200,000	200,069	2017/7/27
商工債券	利付(3年)第179回	0.14	400,000	400,388	2017/12/27
小	計		3,420,000	3,422,354	
普通社債券(含む投資法人債券)					
関西電力	第400回	3.1	100,000	100,784	2017/8/25
関西電力	第486回	0.821	796,000	797,104	2017/7/25
中国電力	第371回	0.575	100,000	100,049	2017/6/23
東北電力	第463回	0.72	194,000	194,125	2017/6/23
四国電力	第265回	1.79	300,000	301,361	2017/8/25
四国電力	第276回	0.592	100,000	100,202	2017/9/25
九州電力	第384回	1.47	300,000	300,363	2017/6/23
トヨタ自動車	第12回社債間限定同等特約付	0.317	500,000	500,529	2017/9/20
三菱商事	第66回担保提供制限等財務上特約無	2.08	200,000	200,743	2017/7/28
みずほコーポレート銀行	第7回特定社債間限定同順位特約付	2.08	200,000	200,753	2017/7/27
みずほコーポレート銀行	第30回特定社債間限定同順位特約付	0.34	1,000,000	1,000,640	2017/7/25
三菱UFJ信託銀行	第1回特定社債間限定同順位特約付	0.345	100,000	100,020	2017/6/7
N T Tファイナンス	第45回社債間限定同順位特約付	0.15	100,000	100,017	2017/6/20
ホンダファイナンス	第19回社債間限定同順位特約付	0.372	200,000	200,073	2017/6/20
トヨタファイナンス	第49回社債間限定同等特約付	0.415	100,000	100,039	2017/6/20
リコーリース	第19回社債間限定同順位特約付	0.146	100,000	100,019	2017/7/11
日立キャピタル	第43回社債間限定同順位特約付	0.57	100,000	100,050	2017/6/20
三井住友ファイナンス&リース	第5回社債間限定同順位特約付	0.381	100,000	100,077	2017/7/31
三菱UFJリース	第19回社債間限定同順位特約付	0.487	300,000	300,041	2017/5/29

銘	柄	第58期末			
		利 率	額 面 金 額	評 価 額	償 還 年 月 日
普通社債券(含む投資法人債券)		%	千円	千円	
三菱地所	第81回担保提供制限等財務上特約無	2.045	400,000	401,483	2017/7/28
東日本旅客鉄道	第7回社債間限定同順位特約付	3.3	600,000	605,075	2017/8/25
東日本旅客鉄道	第50回社債間限定同順位特約付	1.86	100,000	100,616	2017/9/20
ポヨラ・バンク・ピーエルシー	第3回円貨社債(2014)	0.303	200,000	200,043	2017/6/16
ラボバンク・ネダーランド	第16回円貨社債(2012)(コー)	1.142	100,000	100,012	2017/5/25
小	計		6,290,000	6,304,226	
合	計		14,370,000	14,394,145	

* 額面・評価額の単位未満は切り捨て。

国内その他有価証券

区 分	第58期末	
	評 価 額	比 率
コマーシャル・ペーパー	千円 899,993	% 4.7

* 比率は、このファンドが組み入れているマザーファンドの純資産総額に対する評価額の割合。

* 金額の単位未満は切り捨て。

ノムラ・マネージド・マスター・トラストー
ジャパン・ハイ・インカム・ストック・エンハンスト・ファンド
(日本円クラス、通貨セレクトクラス)

2016年3月31日決算

(計算期間:2015年4月1日～2016年3月31日)

●当ファンドの仕組みは次の通りです。

形 態	ケイマン諸島籍円建て外国投資信託
運 用 方 針	日本の高配当株を主要投資対象とし、高水準のインカムゲインの確保と中長期的な信託財産の成長を図ることを目指して運用を行うことを基本とします。
投 資 対 象	日本の高配当株を主要投資対象とします。
受 託 会 社	グローバル・ファンズ・トラスト・カンパニー
投 資 顧 問 会 社	野村アセットマネジメント株式会社
副 投 資 顧 問 会 社	ノムラ・アセット・マネジメン U.K.リミテッド
管 理 事 務 代 行 会 社	ノムラ・バンク(ルクセンブルグ)エス・エー
保 管 銀 行	

*作成時点において、入手可能な直前計算期間の年次報告書をもとに作成いたしております。

運用計算書

2016年3月31日に終了する計測期間
(円)

収益

銀行口座利息	11,215,175
受取配当金等	5,539,096,961

収益合計	5,550,312,136
------	---------------

費用

投資顧問報酬	1,200,614,939
事務管理代行報酬	264,932,636
保管費用	79,521,001
取引銀行報酬	27,219,353
受託報酬	53,011,746
法務報酬	193,961
海外登記手数料	291,668
立替費用	3,978,474
専門家報酬	2,387,700
雑費用	13,654

費用合計	1,632,165,132
------	---------------

純投資損益	3,918,147,004
-------	---------------

投資有価証券売買に係る損益	13,419,915,838
オプション取引契約に係る損益	1,735,320,726
外国通貨および外国為替先渡し契約に係る損益	(32,070,133,709)

当期実現純損益	(16,914,897,145)
---------	------------------

投資有価証券評価差損益	(51,101,855,905)
オプション取引契約に係る評価差損益	141,833,705
外国為替先渡し契約に係る評価差損益	4,264,906,885

当期評価差損益	(46,695,115,315)
---------	------------------

為替差額	87,622,839
------	------------

運用の結果による純資産の増減額	(59,604,242,617)
-----------------	------------------

組入資産明細

2016年3月31日現在

(円)

株数(株)	銘柄	評価額	純資産比率(%)
	日本		
普通株			
1,400,000	TOYOTA MOTOR CORP	8,332,800,000	3.58
1,690,000	JAPAN TOBACCO INC	7,926,100,000	3.40
13,936,300	MITSUBISHI UFJ FINANCIAL GROUP	7,267,780,450	3.12
1,280,000	TAKEDA PHARMACEUTICAL CO LTD	6,574,080,000	2.82
6,200,000	NISSAN MOTOR CO LTD	6,457,300,000	2.77
1,220,000	NIPPON TELG & TEL CORP NTT	5,914,560,000	2.54
2,300,000	NTT DOCOMO	5,870,750,000	2.53
4,100,000	ITOCHEU CORP	5,682,600,000	2.45
28,000,000	MIZUHO FINANCIAL GROUP INC	4,706,800,000	2.03
1,500,000	KDDI CORP	4,509,000,000	1.94
1,420,000	DAIWA HOUSE INDUSTRY CO LTD	4,495,720,000	1.94
1,300,000	SUMITOMO MITSUI FINANCIAL GROUP INC	4,435,600,000	1.91
1,300,000	SOMPO JAPAN NIPPONKOA HOLDINGS	4,144,400,000	1.78
1,000,000	FUJI HEAVY INDUSTRIES LTD	3,975,000,000	1.71
2,550,000	ASTELLAS PHARMA INC	3,816,075,000	1.64
1,000,000	TOKIO MARINE HOLDINGS INC	3,800,000,000	1.64
3,200,000	MITSUBISHI ELECTRIC CORP	3,774,400,000	1.63
230,000	DAITO TRUST CONSTRUCTION CO LTD	3,675,400,000	1.58
8,100,000	JX HOLDINGS INC	3,513,780,000	1.51
6,600,000	HITACHI LTD	3,475,560,000	1.50
2,100,000	ORIX CORP	3,371,550,000	1.45
750,000	AISIN SEIKI CO LTD	3,180,000,000	1.37
180,000	FANUC CORPORATION	3,147,300,000	1.36
9,000,000	SUMITOMO MITSUI TRUST HOLDINGS INC	2,966,400,000	1.28
7,000,000	MITSUBISHI HEAVY IND LTD	2,926,700,000	1.26
310,000	LAWSON INC	2,920,200,000	1.26
380,000	TOKYO ELECTRON LTD	2,787,680,000	1.20
880,000	HONDA MOTOR CO LTD	2,715,680,000	1.17
320,000	SECOM CO LTD	2,677,120,000	1.15
1,450,000	SEIKO EPSON CORP	2,636,100,000	1.14
1,500,000	MAZDA MOTOR CORP	2,619,750,000	1.13
779,900	CANON INC	2,616,564,500	1.13
630,000	OTSUKA HOLDINGS CO LTD	2,575,440,000	1.11
1,340,000	SEKISUI HOUSE LTD	2,545,330,000	1.10
560,000	DENSO CORP	2,533,440,000	1.09
2,600,000	KONICA MINOLTA INC	2,485,600,000	1.07
6,000,000	RESONA HOLDINGS INC	2,409,600,000	1.04
1,750,000	SUMITOMO ELECTRIC IND LTD	2,395,750,000	1.03
550,000	JAPAN AIRLINES	2,267,100,000	0.98

株数(株)	銘柄	評価額	純資産比率(%)
4,250,000	TOKYO GAS CO LTD	2,229,975,000	0.96
1,150,000	KOMATSU LTD	2,203,400,000	0.95
450,000	SEVEN & I HOLDINGS CO LTD	2,156,400,000	0.93
4,950,000	OSAKA GAS CO LTD	2,140,380,000	0.92
4,195,000	SUMITOMO CHEMICAL CO LTD	2,135,255,000	0.92
1,100,000	MITSUBISHI CORP	2,096,600,000	0.90
3,500,000	MITSUBISHI CHEMICAL HOLDINGS	2,056,250,000	0.89
143,000	MURATA MANUFACTURING CO LTD	1,940,510,000	0.84
2,500,000	ASAHI KASEI CORPORATION	1,902,250,000	0.82
1,250,000	CHUGOKU ELECTRIC POWER CO LTD	1,900,000,000	0.82
1,400,000	MITSUI & CO LTD	1,813,000,000	0.78
2,350,000	DAIWA SECURITIES GROUP INC	1,626,905,000	0.70
460,000	ELECTRIC POWER DEVELOPMENT CO	1,616,900,000	0.70
850,000	YAMAHA MOTOR CO LTD	1,591,200,000	0.69
4,000,000	AOZORA BANK LTD	1,572,000,000	0.68
1,500,000	PANASONIC CORP	1,550,250,000	0.67
1,100,000	JAPAN POST BANK CO LTD	1,523,500,000	0.66
350,000	BRIDGESTONE CORP	1,471,750,000	0.63
950,000	SONY FINANCIAL HOLDING INC	1,366,100,000	0.59
2,200,000	ASAHI GLASS CO LTD	1,355,200,000	0.58
420,000	MS&AD INSURANCE GROUP HOLDINGS	1,317,120,000	0.57
3,500,000	FUKUOKA FINANCIAL GROUP INC	1,284,500,000	0.55
3,900,000	KAWASAKI HEAVY INDUSTRIES LTD	1,267,500,000	0.55
2,400,000	NIPPON EXPRESS	1,228,800,000	0.53
2,350,000	BANK OF YOKOHAMA LTD	1,222,000,000	0.53
1,200,000	TONENGENERAL SEKIYU K.K	1,221,600,000	0.53
350,000	CHUGAI PHARMACEUTICAL CO LTD	1,219,750,000	0.53
2,000,000	MARUBENI CORP	1,140,000,000	0.49
4,000,000	NEC CORP	1,132,000,000	0.49
750,000	JAPAN POST HOLDINGS CO LTD	1,126,500,000	0.49
1,000,000	T&D HOLDINGS INC	1,049,500,000	0.45
400,000	DAIICHI SANKYO CO LTD	1,001,000,000	0.43
140,000	WEST JAPAN RAILWAY COMPANY	972,860,000	0.42
700,000	DAI-ICHI LIFE INSURANCE CO LTD	953,750,000	0.41
110,000	KAO CORP	660,330,000	0.28
3,000,000	NIPPON YUSEN KK	651,000,000	0.28
300,000	NIPPON STEEL & SUMITOMO METAL CORP	648,600,000	0.28
400,000	JSR CORPORATION	647,200,000	0.28
1,200,000	OJI HOLDINGS CORPORATION	542,400,000	0.23
220,000	NGK SPARK PLUG CO LTD	473,880,000	0.20
300,000	JFE HOLDINGS INC	454,800,000	0.20
300,000	HINO MOTORS LTD	365,100,000	0.16
		<u>210,953,024,950</u>	<u>90.85</u>
	日本計	<u>210,953,024,950</u>	<u>90.85</u>
	組入資産合計	<u>210,953,024,950</u>	<u>90.85</u>

外国為替先渡し契約

2016年3月31日現在

通貨(買い)		通貨(売り)		満期	未実現損益(円)
USD	293,533,294	JPY	35,000,000,000	April 22, 2016	(2,015,454,077)
INR	19,907,000,000	USD	287,998,032	April 22, 2016	1,273,051,816
TRY	583,000,000	USD	192,918,597	April 22, 2016	1,296,935,229
ZAR	2,409,000,000	USD	146,843,684	April 22, 2016	1,573,367,236
MXN	4,451,000,000	USD	241,148,585	April 22, 2016	1,801,472,690
USD	296,968,797	JPY	35,000,000,000	April 22, 2016	(1,629,165,939)
USD	314,527,395	JPY	36,700,000,000	April 22, 2016	(1,355,864,898)
INR	1,939,000,000	USD	28,152,450	April 22, 2016	112,687,529
ZAR	272,000,000	USD	17,022,561	April 22, 2016	127,899,387
TRY	54,000,000	USD	18,013,035	April 22, 2016	103,928,050
MXN	252,000,000	USD	13,330,209	April 22, 2016	138,286,205
USD	8,810,534	JPY	1,000,000,000	April 22, 2016	(9,924,628)
USD	33,702,882	JPY	3,800,000,000	April 22, 2016	(12,655,900)
MXN	330,000,000	USD	18,251,405	April 22, 2016	91,679,123
USD	42,024,532	JPY	4,800,000,000	April 22, 2016	(77,550,725)
USD	43,886,557	JPY	5,000,000,000	April 22, 2016	(68,300,824)
MXN	341,000,000	USD	18,942,129	April 22, 2016	85,476,294
INR	1,139,000,000	USD	16,816,772	April 22, 2016	34,759,909
USD	14,063,709	JPY	1,600,000,000	April 22, 2016	(19,606,296)
MXN	223,000,000	USD	12,481,481	April 22, 2016	45,316,728
USD	239,567,076	JPY	27,000,000,000	May 27, 2016	(103,146,517)
USD	240,478,606	JPY	27,000,000,000	May 27, 2016	(654,022)
INR	8,152,000,000	USD	119,280,687	May 27, 2016	278,571,545
ZAR	1,454,000,000	USD	92,782,255	May 27, 2016	401,410,862
TRY	241,500,000	USD	81,225,616	May 27, 2016	298,981,868
MXN	3,348,000,000	USD	186,466,165	May 27, 2016	710,194,527
USD	228,461,691	JPY	25,875,000,000	May 27, 2016	(225,166,468)
USD	20,540,383	MXN	360,000,000	April 22, 2016	(29,203,368)
USD	13,398,985	INR	898,000,000	April 22, 2016	(11,611,888)
BRL	1,377,400,000	USD	375,477,047	May 03, 2016	524,009,597
USD	34,775,998	JPY	3,900,000,000	May 27, 2016	4,425,522
					3,344,148,567

オプション取引契約

2016年3月31日現在

通貨	契約数	銘柄	満期	費用(円)	評価額(円)	未実現損益(円)
売建ポジション						
JPY	(5,000,000)	C 8411 JT 186.495 01/04/16 OTC	April 01, 2016	(7,160,000)	0	7,160,000
JPY	(200,000)	C 8766 JT 4357.275 01/04/16 OTC	April 01, 2016	(7,115,560)	0	7,115,560
JPY	(200,000)	C 8795 JT 1249.098 04/04/16 OTC	April 04, 2016	(2,191,400)	0	2,191,400
JPY	(40,000)	C 1878 JT 16936.362 12/04/16 OTC	April 12, 2016	(3,962,468)	(2,444,680)	1,517,788
JPY	(200,000)	C 1925 JT 3466.908 22/04/16 OTC	April 22, 2016	(5,200,360)	(2,179,984)	3,020,376
JPY	(180,000)	C 1925 JT 3544.8963 25/04/16 OTC	April 25, 2016	(4,312,962)	(1,282,909)	3,030,053
JPY	(280,000)	C 1928 JT 2080.788 12/05/16 OTC	May 12, 2016	(5,394,648)	(3,481,156)	1,913,492
JPY	(280,000)	C 1928 JT 2086.2763 20/04/16 OTC	April 20, 2016	(5,786,984)	(787,021)	4,999,963
JPY	(260,000)	C 1928 JT 2117.5388 26/04/16 OTC	April 26, 2016	(5,351,242)	(771,173)	4,580,069
JPY	(50,000)	C 2651 JT 9550.4265 06/04/16 OTC	April 06, 2016	(2,604,660)	(4,831,616)	(2,226,956)
JPY	(190,000)	C 2914 JT 4954.05 19/04/16 OTC	April 19, 2016	(5,872,140)	(6,409,217)	(537,077)
JPY	(240,000)	C 2914 JT 4994.3407 27/04/16 OTC	April 27, 2016	(8,577,432)	(9,901,999)	(1,324,567)
JPY	(180,000)	C 2914 JT 5084.6841 22/04/16 OTC	April 22, 2016	(5,902,038)	(3,509,968)	2,392,070
JPY	(200,000)	C 2914 JT 5149.0323 08/04/16 OTC	April 08, 2016	(6,804,080)	(204,622)	6,599,458
JPY	(550,000)	C 3407 JT 833.8427 09/05/16 OTC	May 09, 2016	(2,933,480)	(11,906,983)	(8,973,503)
JPY	(100,000)	C 4185 JT 1806.849 13/05/16 OTC	May 13, 2016	(1,562,680)	(2,439,871)	(877,191)
JPY	(380,000)	C 4188 JT 616.9928 01/04/16 OTC	April 01, 2016	(2,238,960)	(3,709)	2,235,251
JPY	(600,000)	C 4188 JT 649.9154 12/05/16 OTC	May 12, 2016	(2,694,180)	(3,684,240)	(990,060)
JPY	(500,000)	C 4188 JT 656.766 11/04/16 OTC	April 11, 2016	(3,552,500)	(205,345)	3,347,155
JPY	(27,000)	C 4452 JT 6293.339 06/04/16 OTC	April 06, 2016	(942,283)	(251,139)	691,144
JPY	(33,000)	C 4452 JT 6421.823 18/04/16 OTC	April 18, 2016	(1,275,446)	(769,735)	505,711
JPY	(180,000)	C 4502 JT 5671.89 25/04/16 OTC	April 25, 2016	(5,056,092)	(1,261,886)	3,794,206
JPY	(160,000)	C 4502 JT 5738.416 15/04/16 OTC	April 15, 2016	(3,897,792)	(180,726)	3,717,066
JPY	(170,000)	C 4502 JT 5842.6266 08/04/16 OTC	April 08, 2016	(5,831,901)	(3,475)	5,828,426
JPY	(160,000)	C 4502 JT 5908.248 05/04/16 OTC	April 05, 2016	(3,501,184)	(18)	3,501,166
JPY	(550,000)	C 4503 JT 1627.9013 21/04/16 OTC	April 21, 2016	(5,152,455)	(1,821,969)	3,330,486
JPY	(550,000)	C 4503 JT 1645.981 12/04/16 OTC	April 12, 2016	(4,061,090)	(277,805)	3,783,285
JPY	(80,000)	C 4519 JT 3580.2 20/04/16 OTC	April 20, 2016	(3,208,920)	(4,294,639)	(1,085,719)
JPY	(100,000)	C 4568 JT 2696.868 13/04/16 OTC	April 13, 2016	(2,022,650)	(468,154)	1,554,496
JPY	(90,000)	C 4568 JT 2704.508 04/04/16 OTC	April 04, 2016	(1,808,793)	(8,942)	1,799,851
JPY	(100,000)	C 4568 JT 2802.1773 10/05/16 OTC	May 10, 2016	(1,834,150)	(1,069,034)	765,116
JPY	(120,000)	C 4578 JT 4286.736 14/04/16 OTC	April 14, 2016	(4,000,956)	(5,789,168)	(1,788,212)
JPY	(120,000)	C 4578 JT 4466.275 22/04/16 OTC	April 22, 2016	(2,851,860)	(4,184,555)	(1,332,695)
JPY	(230,000)	C 4902 JT 1054.24 09/05/16 OTC	May 09, 2016	(1,939,797)	(4,371,955)	(2,432,158)
JPY	(250,000)	C 4902 JT 1062.532 01/04/16 OTC	April 01, 2016	(1,510,950)	(3)	1,510,947
JPY	(250,000)	C 4902 JT 1084.5773 21/04/16 OTC	April 21, 2016	(2,014,925)	(1,415,680)	599,245
JPY	(250,000)	C 4902 JT 1095.3576 26/04/16 OTC	April 26, 2016	(2,104,500)	(1,667,040)	437,460
JPY	(1,000,000)	C 5020 JT 481.814 10/05/16 OTC	May 10, 2016	(2,864,800)	(2,712,340)	152,460
JPY	(1,200,000)	C 5020 JT 490.992 15/04/16 OTC	April 15, 2016	(2,779,200)	(180,828)	2,598,372
JPY	(1,200,000)	C 5020 JT 497.618 07/04/16 OTC	April 07, 2016	(4,505,760)	(1,908)	4,503,852
JPY	(70,000)	C 5108 JT 4278.4788 18/04/16 OTC	April 18, 2016	(2,267,195)	(4,837,363)	(2,570,168)
JPY	(80,000)	C 5108 JT 4467.9859 08/04/16 OTC	April 08, 2016	(1,320,272)	(335,437)	984,835
JPY	(450,000)	C 5201 JT 635.5959 11/04/16 OTC	April 11, 2016	(2,298,825)	(3,013,745)	(714,920)
JPY	(400,000)	C 5201 JT 662.5029 27/04/16 OTC	April 27, 2016	(2,355,560)	(2,473,388)	(117,828)
JPY	(250,000)	C 5802 JT 1523.0194 09/05/16 OTC	May 09, 2016	(2,457,600)	(1,987,483)	470,117
JPY	(160,000)	C 6178 JT 1601.152 04/04/16 OTC	April 04, 2016	(1,852,768)	(6,554)	1,846,214
JPY	(160,000)	C 6178 JT 1621.3112 25/04/16 OTC	April 25, 2016	(1,786,496)	(662,341)	1,124,155

通貨	契約数	銘柄	満期	費用(円)	評価額(円)	未実現損益(円)
JPY	(250,000)	C 6301 JT 2016.703 13/04/16 OTC	April 13, 2016	(4,185,600)	(2,823,830)	1,361,770
JPY	(230,000)	C 6301 JT 2081.7 05/04/16 OTC	April 05, 2016	(3,945,604)	(44,144)	3,901,460
JPY	(1,500,000)	C 6501 JT 558.1904 20/04/16 OTC	April 20, 2016	(6,279,600)	(6,330,090)	(50,490)
JPY	(1,500,000)	C 6501 JT 586.404 11/05/16 OTC	May 11, 2016	(5,230,050)	(5,449,770)	(219,720)
JPY	(700,000)	C 6503 JT 1243.296 21/04/16 OTC	April 21, 2016	(7,091,420)	(8,438,031)	(1,346,611)
JPY	(950,000)	C 6701 JT 299.75 06/04/16 OTC	April 06, 2016	(3,030,500)	(735,348)	2,295,152
JPY	(1,000,000)	C 6701 JT 301.32 14/04/16 OTC	April 14, 2016	(2,817,900)	(2,230,650)	587,250
JPY	(1,050,000)	C 6701 JT 309.9208 09/05/16 OTC	May 09, 2016	(3,283,770)	(4,304,937)	(1,021,167)
JPY	(260,000)	C 6724 JT 1989.7867 27/04/16 OTC	April 27, 2016	(4,319,120)	(4,179,136)	139,984
JPY	(260,000)	C 6724 JT 2213.083 15/04/16 OTC	April 15, 2016	(4,751,032)	(67,519)	4,683,513
JPY	(200,000)	C 6752 JT 1053.248 01/04/16 OTC	April 01, 2016	(1,918,420)	(224,584)	1,693,836
JPY	(300,000)	C 6752 JT 1075.855 11/04/16 OTC	April 11, 2016	(3,110,190)	(2,208,327)	901,863
JPY	(300,000)	C 6752 JT 1093.8923 26/04/16 OTC	April 26, 2016	(2,613,180)	(3,667,779)	(1,054,599)
JPY	(120,000)	C 6902 JT 4676.952 27/04/16 OTC	April 27, 2016	(6,521,004)	(9,048,625)	(2,527,621)
JPY	(110,000)	C 6902 JT 4813.716 19/04/16 OTC	April 19, 2016	(3,909,455)	(2,765,576)	1,143,879
JPY	(40,000)	C 6954 JT 18847.408 04/04/16 OTC	April 04, 2016	(8,161,448)	(77,127)	8,084,321
JPY	(40,000)	C 6954 JT 19067.7797 26/04/16 OTC	April 26, 2016	(7,344,628)	(4,437,655)	2,906,973
JPY	(40,000)	C 6954 JT 19184.436 13/04/16 OTC	April 13, 2016	(3,801,688)	(990,727)	2,810,961
JPY	(1,400,000)	C 7011 JT 464.3436 17/05/16 OTC	May 17, 2016	(6,678,140)	(5,664,008)	1,014,132
JPY	(1,600,000)	C 7011 JT 476.604 22/04/16 OTC	April 22, 2016	(5,578,080)	(926,752)	4,651,328
JPY	(270,000)	C 7182 JT 1340.9197 01/04/16 OTC	April 01, 2016	(2,210,733)	(11,719,831)	(9,509,098)
JPY	(140,000)	C 7203 JT 6228.4551 22/04/16 OTC	April 22, 2016	(5,018,020)	(6,743,929)	(1,725,909)
JPY	(130,000)	C 7203 JT 6388.935 14/04/16 OTC	April 14, 2016	(4,983,368)	(1,267,982)	3,715,386
JPY	(150,000)	C 7203 JT 6429.15 27/04/16 OTC	April 27, 2016	(8,266,050)	(3,793,955)	4,472,095
JPY	(160,000)	C 7203 JT 6642.46 06/04/16 OTC	April 06, 2016	(4,875,200)	(5,274)	4,869,926
JPY	(130,000)	C 7203 JT 6715.7031 13/05/16 OTC	May 13, 2016	(4,805,736)	(2,154,273)	2,651,463
JPY	(100,000)	C 7259 JT 4727.7 27/04/16 OTC	April 27, 2016	(4,333,730)	(4,480,293)	(146,563)
JPY	(100,000)	C 7259 JT 5049.168 07/04/16 OTC	April 07, 2016	(3,502,580)	(14,328)	3,488,252
JPY	(200,000)	C 7267 JT 3270.669 25/04/16 OTC	April 25, 2016	(4,157,120)	(5,549,958)	(1,392,838)
JPY	(180,000)	C 7267 JT 3366.39 12/05/16 OTC	May 12, 2016	(6,115,086)	(5,067,112)	1,047,974
JPY	(210,000)	C 7270 JT 4259.299 26/04/16 OTC	April 26, 2016	(7,536,585)	(8,574,760)	(1,038,175)
JPY	(130,000)	C 7272 JT 1964.6 21/04/16 OTC	April 21, 2016	(1,811,004)	(4,028,456)	(2,217,452)
JPY	(200,000)	C 7272 JT 2070.4386 11/05/16 OTC	May 11, 2016	(3,805,140)	(4,679,878)	(874,738)
JPY	(100,000)	C 7751 JT 3435.3969 07/04/16 OTC	April 07, 2016	(3,466,910)	(1,672,442)	1,794,468
JPY	(130,000)	C 7751 JT 3624.137 15/04/16 OTC	April 15, 2016	(2,612,675)	(451,688)	2,160,987
JPY	(150,000)	C 7751 JT 3636.36 13/05/16 OTC	May 13, 2016	(3,333,330)	(2,756,180)	577,150
JPY	(600,000)	C 8001 JT 1524.0196 12/05/16 OTC	May 12, 2016	(10,066,920)	(7,727,340)	2,339,580
JPY	(600,000)	C 8001 JT 1545.187 19/04/16 OTC	April 19, 2016	(7,364,940)	(1,325,820)	6,039,120
JPY	(700,000)	C 8001 JT 1567.4976 11/04/16 OTC	April 11, 2016	(7,710,360)	(166,054)	7,544,306
JPY	(500,000)	C 8002 JT 642.334 04/04/16 OTC	April 04, 2016	(3,153,300)	(430)	3,152,870
JPY	(400,000)	C 8002 JT 645.8809 22/04/16 OTC	April 22, 2016	(2,129,000)	(391,292)	1,737,708
JPY	(500,000)	C 8002 JT 649.44 12/04/16 OTC	April 12, 2016	(3,306,250)	(70,770)	3,235,480
JPY	(350,000)	C 8031 JT 1407.9745 27/04/16 OTC	April 27, 2016	(4,380,355)	(3,023,395)	1,356,960
JPY	(320,000)	C 8031 JT 1481.9454 14/04/16 OTC	April 14, 2016	(2,773,760)	(99,270)	2,674,490
JPY	(320,000)	C 8031 JT 1494.5523 25/04/16 OTC	April 25, 2016	(2,707,104)	(477,034)	2,230,070
JPY	(100,000)	C 8035 JT 7916.59 18/04/16 OTC	April 18, 2016	(5,037,830)	(4,739,003)	298,827
JPY	(100,000)	C 8035 JT 8127.0222 05/04/16 OTC	April 05, 2016	(5,079,390)	(60,954)	5,018,436
JPY	(260,000)	C 8058 JT 2099.01 06/04/16 OTC	April 06, 2016	(5,703,256)	(135,338)	5,567,918
JPY	(260,000)	C 8058 JT 2121.6821 26/04/16 OTC	April 26, 2016	(4,099,316)	(2,741,159)	1,358,157
JPY	(1,000,000)	C 8304 JT 419.4254 11/05/16 OTC	May 11, 2016	(3,175,100)	(7,596,350)	(4,421,250)
JPY	(1,800,000)	C 8306 JT 540.542 01/04/16 OTC	April 01, 2016	(7,471,080)	(142,236)	7,328,844

通貨	契約数	銘柄	満期	費用(円)	評価額(円)	未実現損益(円)
JPY	(1,900,000)	C 8306 JT 575.19 27/04/16 OTC	April 27, 2016	(6,557,090)	(6,304,048)	253,042
JPY	(1,300,000)	C 8308 JT 439.9502 20/04/16 OTC	April 20, 2016	(5,299,580)	(2,779,647)	2,519,933
JPY	(1,500,000)	C 8309 JT 367.0812 27/04/16 OTC	April 27, 2016	(4,486,500)	(3,046,560)	1,439,940
JPY	(1,500,000)	C 8309 JT 374.66 05/04/16 OTC	April 05, 2016	(5,262,300)	(5,520)	5,256,780
JPY	(310,000)	C 8316 JT 3811.7685 12/05/16 OTC	May 12, 2016	(8,835,744)	(9,676,430)	(840,686)
JPY	(600,000)	C 8354 JT 405.4061 10/05/16 OTC	May 10, 2016	(1,433,400)	(3,484,470)	(2,051,070)
JPY	(600,000)	C 8354 JT 418.1112 25/04/16 OTC	April 25, 2016	(2,002,320)	(1,045,860)	956,460
JPY	(6,000,000)	C 8411 JT 184.6238 11/05/16 OTC	May 11, 2016	(8,157,000)	(10,062,480)	(1,905,480)
JPY	(5,000,000)	C 8411 JT 186.0624 08/04/16 OTC	April 08, 2016	(8,472,500)	(234,000)	8,238,500
JPY	(450,000)	C 8591 JT 1713.3701 15/04/16 OTC	April 15, 2016	(6,413,130)	(3,192,368)	3,220,762
JPY	(550,000)	C 8601 JT 734.8136 21/04/16 OTC	April 21, 2016	(2,681,745)	(2,907,504)	(225,759)
JPY	(500,000)	C 8601 JT 763.0336 27/04/16 OTC	April 27, 2016	(1,890,100)	(1,468,290)	421,810
JPY	(550,000)	C 8601 JT 773.9027 07/04/16 OTC	April 07, 2016	(3,289,110)	(16,676)	3,272,434
JPY	(180,000)	C 8729 JT 1764.123 20/04/16 OTC	April 20, 2016	(1,458,972)	(219,316)	1,239,656
JPY	(160,000)	C 8729 JT 1792.4964 06/04/16 OTC	April 06, 2016	(3,053,888)	(218)	3,053,670
JPY	(200,000)	C 8729 JT 1836.7691 13/04/16 OTC	April 13, 2016	(2,771,860)	(17,464)	2,754,396
JPY	(210,000)	C 8750 JT 1443.6134 22/04/16 OTC	April 22, 2016	(2,888,592)	(3,755,249)	(866,657)
JPY	(200,000)	C 8750 JT 1560.46 12/04/16 OTC	April 12, 2016	(2,666,960)	(111,704)	2,555,256
JPY	(220,000)	C 8750 JT 1581.25 05/04/16 OTC	April 05, 2016	(4,775,386)	(640)	4,774,746
JPY	(250,000)	C 8766 JT 4219.992 26/04/16 OTC	April 26, 2016	(9,280,075)	(3,339,243)	5,940,832
JPY	(200,000)	C 8766 JT 4275.852 19/04/16 OTC	April 19, 2016	(6,982,580)	(931,296)	6,051,284
JPY	(200,000)	C 8795 JT 1206.622 09/05/16 OTC	May 09, 2016	(2,325,480)	(767,916)	1,557,564
JPY	(40,000)	C 9021 JT 7125.5603 11/04/16 OTC	April 11, 2016	(2,532,668)	(2,293,369)	(260,701)
JPY	(800,000)	C 9101 JT 244.3024 25/04/16 OTC	April 25, 2016	(2,429,360)	(579,104)	1,850,256
JPY	(800,000)	C 9101 JT 245.5703 13/05/16 OTC	May 13, 2016	(2,069,840)	(1,301,664)	768,176
JPY	(120,000)	C 9201 JT 4426.8183 19/04/16 OTC	April 19, 2016	(2,213,412)	(4,366,378)	(2,152,966)
JPY	(110,000)	C 9201 JT 4438.916 07/04/16 OTC	April 07, 2016	(2,239,820)	(689,407)	1,550,413
JPY	(150,000)	C 9432 JT 5192 15/04/16 OTC	April 15, 2016	(5,168,400)	(2,453,262)	2,715,138
JPY	(200,000)	C 9432 JT 5326.7091 07/04/16 OTC	April 07, 2016	(8,062,040)	(116,014)	7,946,026
JPY	(180,000)	C 9432 JT 5333.9553 22/04/16 OTC	April 22, 2016	(6,222,942)	(2,239,520)	3,983,422
JPY	(300,000)	C 9433 JT 3193.3705 04/04/16 OTC	April 04, 2016	(7,767,660)	(281,244)	7,486,416
JPY	(300,000)	C 9433 JT 3275.532 14/04/16 OTC	April 14, 2016	(6,824,040)	(1,611,324)	5,212,716
JPY	(300,000)	C 9433 JT 3340.116 25/04/16 OTC	April 25, 2016	(9,463,650)	(2,686,791)	6,776,859
JPY	(380,000)	C 9437 JT 2717.3824 18/04/16 OTC	April 18, 2016	(11,264,796)	(4,112,314)	7,152,482
JPY	(320,000)	C 9437 JT 2853.5921 26/04/16 OTC	April 26, 2016	(4,312,096)	(1,436,733)	2,875,363
JPY	(300,000)	C 9437 JT 2932.9347 08/04/16 OTC	April 08, 2016	(8,475,900)	(2,577)	8,473,323
JPY	(850,000)	C 9531 JT 537.102 21/04/16 OTC	April 21, 2016	(3,574,760)	(6,476,388)	(2,901,628)
JPY	(1,000,000)	C 9531 JT 543.7058 27/04/16 OTC	April 27, 2016	(3,847,000)	(6,816,030)	(2,969,030)
JPY	(750,000)	C 9532 JT 445.6028 26/04/16 OTC	April 26, 2016	(1,481,850)	(4,180,335)	(2,698,485)
JPY	(750,000)	C 9532 JT 453.038 13/04/16 OTC	April 13, 2016	(1,619,475)	(1,054,965)	564,510
JPY	(700,000)	C 9532 JT 467.64 05/04/16 OTC	April 05, 2016	(1,424,570)	(3,920)	1,420,650
JPY	(700,000)	C 9532 JT 468.0011 10/05/16 OTC	May 10, 2016	(2,235,030)	(1,626,408)	608,622
JPY	(70,000)	C 9735 JT 8940.0467 19/04/16 OTC	April 19, 2016	(2,690,366)	(1,751,869)	938,497
JPY	(60,000)	C 9735 JT 8950.1418 26/04/16 OTC	April 26, 2016	(2,989,008)	(2,361,438)	627,570
				(605,177,049)	(356,171,155)	249,005,891
				(605,177,046)	(356,171,155)	249,005,891

野村マネー マザーファンド

運用報告書

第14期（決算日2016年8月19日）

作成対象期間（2015年8月20日～2016年8月19日）

受益者のみなさまへ

平素は格別のご愛顧を賜り、厚く御礼申し上げます。
当作成対象期間の運用状況等についてご報告申し上げます。
今後とも一層のお引立てを賜りますよう、お願い申し上げます。

●当ファンドの仕組みは次の通りです。

運用方針	本邦通貨表示の公社債等に投資を行い、安定した収益と流動性の確保を図ることを目的として運用を行います。
主な投資対象	本邦通貨表示の短期有価証券を主要投資対象とします。
主な投資制限	株式への投資は行いません。

野村アセットマネジメント

東京都中央区日本橋 1-12-1

<http://www.nomura-am.co.jp/>

○最近5期の運用実績

決算期	基準価額	騰落率		債組入比率	債券先物比率	純総資産額
		期騰	落中率			
10期(2012年8月20日)	円 10,181		% 0.1	% 100.7	% -	百万円 2,216
11期(2013年8月19日)	10,191		0.1	80.9	-	5,297
12期(2014年8月19日)	10,199		0.1	59.7	-	8,648
13期(2015年8月19日)	10,206		0.1	44.7	-	22,034
14期(2016年8月19日)	10,211		0.0	68.6	-	19,722

*債券先物比率は買い建て比率-売り建て比率。

*当ファンドでは、値動きを表す適切な指数が存在しないため、ベンチマーク等はありません。

○当期中の基準価額と市況等の推移

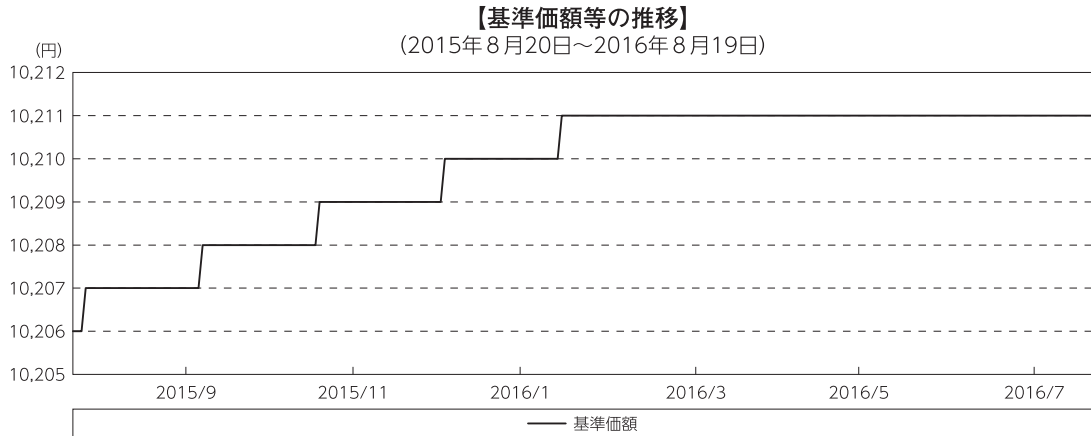
年月日	基準価額	騰落率		債組入比率	債券先物比率
		騰	落率		
(期首) 2015年8月19日	円 10,206		% -	% 44.7	% -
8月末	10,207		0.0	48.6	-
9月末	10,207		0.0	43.6	-
10月末	10,208		0.0	44.4	-
11月末	10,209		0.0	48.8	-
12月末	10,209		0.0	48.5	-
2016年1月末	10,210		0.0	51.8	-
2月末	10,211		0.0	49.1	-
3月末	10,211		0.0	40.8	-
4月末	10,211		0.0	39.9	-
5月末	10,211		0.0	62.4	-
6月末	10,211		0.0	58.0	-
7月末	10,211		0.0	65.1	-
(期末) 2016年8月19日	10,211		0.0	68.6	-

*騰落率は期首比です。

*債券先物比率は買い建て比率-売り建て比率。

◎運用経過

○期中の基準価額等の推移



○基準価額の主な変動要因

投資している短期有価証券等からのインカムゲイン（利息収入）。

○投資環境

国内経済は、足許の企業収益に弱さがみられるものの、企業収益の水準としては依然として高水準にある事や雇用環境の改善などを受け、基調としては緩やかな回復を続けました。しかしながら、新興国を中心とした海外経済には弱さが見られ、また個人消費の不振が長引く中で物価見通しについても低下するなど、国内経済の下押しリスクがより認識されるようになりました。

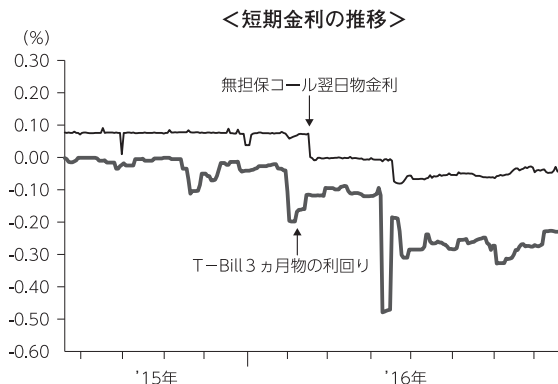
このような中、日本銀行は「量的・質的金融緩和」を継続し、2016年1月の金融政策決定会合において「マイナス金利付き量的・質的金融緩和」の導入を決定するなど、一層の金融緩和を図りました。

・無担保コール翌日物金利の推移

2016年2月半ば頃まで概ね0.07%台で推移しました。日本銀行当座預金の一部へのマイナス金利の適用が開始された2月16日以降は、概ねゼロ%近傍のマイナス圏で推移しました。無担保コール取引による資金の運用ニーズが高まった4月18日以降、そのマイナス幅は深まりました。

・T-Bill（国庫短期証券）3ヵ月物の利回りの推移

日本銀行による買入や海外からの資金流入に伴う需給ひっ迫などにより、期を通じて利回りはマイナス圏で推移しました。日本銀行がマイナス金利導入を決定した2016年1月末以降、利回りは低下し、4月以降についてはマイナス幅が一段と深まりました。



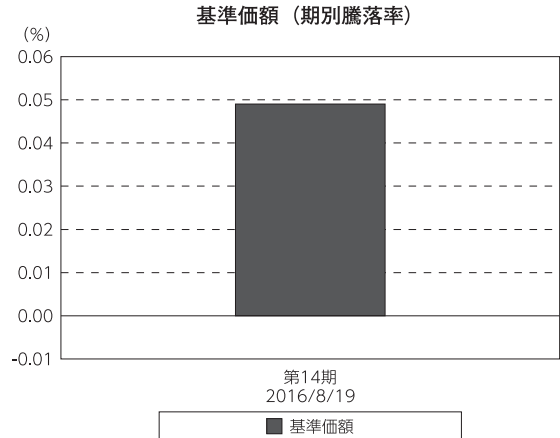
○当ファンドのポートフォリオ

- (1) 残存期間の短い公社債やコマーシャル・ペーパー等の短期有価証券への投資により利息等収益の確保を図り、あわせて債券現先取引やコール・ローン等で運用を行なうことで流動性の確保を図るという方針のもと、運用してまいりました。
- (2) 今期の運用につきましては、残存期間の短い高格付けの公社債等によってポートフォリオを構築し、流動性に関しては、債券現先取引やコール・ローン等により運用してまいりました。

○当ファンドのベンチマークとの差異

当ファンドでは、値動きを表す適切な指数が存在しないため、ベンチマーク等はありません。

グラフは、期中の当ファンドの期別基準価額騰落率です。



◎今後の運用方針

今後も、残存期間の短い公社債やコマーシャル・ペーパー等の短期有価証券への投資を行ない、あわせて債券現先取引やコール・ローン等で運用を行なうことで流動性の確保を図って運用してまいります。

引き続きご愛顧賜りますよう、よろしくお願い申し上げます。

○1万口当たりの費用明細

(2015年8月20日～2016年8月19日)

項 目	当 期		項 目 の 概 要
	金 額	比 率	
(a) そ の 他 費 用 (そ の 他)	円 0 (0)	% 0.001 (0.001)	(a)その他費用＝期中のその他費用÷期中の平均受益権口数 信託事務の処理に要するその他の諸費用
合 計	0	0.001	
期中の平均基準価額は、10,209円です。			

*各金額は項目ごとに円未満は四捨五入してあります。

*各比率は1万口当たりのそれぞれの費用金額（円未満の端数を含む）を期中の平均基準価額で除して100を乗じたもので、項目ごとに小数第3位未満は四捨五入してあります。

○売買及び取引の状況

(2015年8月20日～2016年8月19日)

公社債

		買 付 額	売 付 額
		千円	千円
国 内	国債証券	42,008,214	38,608,278 (4,580,000)
	地方債証券	8,739,283	— (7,094,300)
	特殊債券	18,846,302	— (15,866,000)
	社債券（投資法人債券を含む）	3,709,487	— (3,400,000)

*金額は受け渡し代金。（経過利子分は含まれておりません。）

*単位未満は切り捨て。

*（ ）内は償還等による増減分で、上段の数字には含まれておりません。

*社債券（投資法人債券を含む）には新株予約権付社債（転換社債）は含まれておりません。

その他有価証券

		買 付 額	売 付 額
		千円	千円
国 内	コマーシャル・ペーパー	5,898,732	— (7,200,000)

*金額は受け渡し代金。

*単位未満は切り捨て。

*（ ）内は償還等による増減分です。

○利害関係人との取引状況等

(2015年8月20日～2016年8月19日)

利害関係人との取引状況

区 分	買付額等 A	うち利害関係人 との取引状況B	$\frac{B}{A}$	売付額等 C	うち利害関係人 との取引状況D	$\frac{D}{C}$
	百万円	百万円	%	百万円	百万円	%
公社債	34,695	4,630	13.3	—	—	—
預金	231,734	231,734	100.0	231,734	231,734	100.0

利害関係人とは、投資信託及び投資法人に関する法律第11条第1項に規定される利害関係人であり、当ファンドに係る利害関係人とは野村証券株式会社、野村信託銀行です。

○組入資産の明細

(2016年8月19日現在)

国内公社債

(A)国内(邦貨建)公社債 種類別開示

区 分	当 期 末						
	額 面 金 額	評 価 額	組 入 比 率	うちBB格以下 組 入 比 率	残存期間別組入比率		
					5年以上	2年以上	2年未満
	千円	千円	%	%	%	%	%
地方債証券	2,898,010	2,904,779	14.7	—	—	—	14.7
	(2,898,010)	(2,904,779)	(14.7)	(—)	(—)	(—)	(14.7)
特殊債券 (除く金融債)	5,325,000	5,333,466	27.0	—	—	—	27.0
	(5,325,000)	(5,333,466)	(27.0)	(—)	(—)	(—)	(27.0)
金融債券	3,780,000	3,783,502	19.2	—	—	—	19.2
	(3,780,000)	(3,783,502)	(19.2)	(—)	(—)	(—)	(19.2)
普通社債券 (含む投資法人債券)	1,500,000	1,501,704	7.6	—	—	—	7.6
	(1,500,000)	(1,501,704)	(7.6)	(—)	(—)	(—)	(7.6)
合 計	13,503,010	13,523,452	68.6	—	—	—	68.6
	(13,503,010)	(13,523,452)	(68.6)	(—)	(—)	(—)	(68.6)

* ()内は非上場債で内書きです。

*組入比率は、純資産総額に対する評価額の割合。

*金額の単位未満は切り捨て。

*評価については金融商品取引業者、価格情報会社等よりデータを入手しています。

*残存期間が1年以内の公社債は原則として償却原価法により評価しています。

(B)国内(邦貨建)公社債 銘柄別開示

銘柄	当 期 末			
	利 率	額 面 金 額	評 価 額	償 還 年 月 日
地方債証券	%	千円	千円	
東京都 公募第637回	1.81	200,000	200,273	2016/9/20
東京都 公募第638回	1.9	600,000	600,929	2016/9/20
北海道 公募平成18年度第7回	2.0	1,500	1,505	2016/10/31
北海道 公募平成18年度第10回	1.9	200,000	201,375	2016/12/28
北海道 公募(5年)平成23年度第12回	0.38	5,000	5,007	2017/1/31
北海道 公募(5年)平成23年度第14回	0.35	200,000	200,477	2017/3/23
神奈川県 公募第143回	1.77	100,000	100,596	2016/12/20
神奈川県 公募(5年)第49回	0.37	101,700	101,728	2016/9/20
大阪府 公募第294回	2.0	12,000	12,024	2016/9/28
大阪府 公募第295回	1.9	1,000	1,003	2016/10/28
大阪府 公募(5年)第77回	0.42	100,000	100,071	2016/10/28
兵庫県 公募平成18年度第8回	2.1	200,000	200,060	2016/8/24
埼玉県 公募(5年)平成23年度第5回	0.41	200,000	200,098	2016/9/29
福岡県 公募平成18年度第3回	1.9	1,000	1,003	2016/10/31
千葉県 公募平成18年度第4回	1.8	8,600	8,626	2016/10/25
群馬県 公募第3回	1.9	9,000	9,042	2016/11/25
大分県 公募平成18年度第1回	1.8	198,000	198,709	2016/10/31
共同発行市場地方債 公募第41回	2.0	6,000	6,001	2016/8/25
共同発行市場地方債 公募第43回	1.8	4,000	4,012	2016/10/25
共同発行市場地方債 公募第44回	1.8	100,000	100,476	2016/11/25
島根県 公募平成23年度第1回	0.38	2,500	2,502	2016/11/25
熊本県 公募平成18年度第2回	1.8	7,500	7,524	2016/10/27
名古屋市 公募第456回	1.82	16,000	16,024	2016/9/20
京都市 公募平成23年度第3回	0.364	4,000	4,001	2016/9/29
横浜市 公募平成18年度第3回	1.87	200,000	201,260	2016/12/20
札幌市 公募(5年)平成23年度第5回	0.4	12,900	12,903	2016/9/20
川崎市 公募(5年)第29回	0.36	12,200	12,203	2016/9/20
川崎市 公募(5年)第31回	0.27	2,000	2,002	2017/3/17
北九州市 公募(5年)平成23年度第1回	0.36	7,000	7,002	2016/9/28
福岡市 公募平成23年度第3回	0.39	300,000	300,041	2016/8/26
広島市 公募平成18年度第1回	1.82	6,000	6,037	2016/12/26
仙台市 公募平成23年度第1回	0.36	59,410	59,484	2017/1/27
さいたま市 公募第4回	1.8	5,000	5,030	2016/12/26
鹿児島県 公募平成18年度第1回	1.9	7,200	7,226	2016/10/31
鹿児島県 公募(5年)平成23年度第1回	0.37	8,500	8,505	2016/10/31
小 計		2,898,010	2,904,779	
特殊債券(除く金融債)				
政保 地方公共団体金融機構債券(4年)第2回	0.13	200,000	200,017	2016/8/30
日本政策投資銀行債券 政府保証第13回	2.0	290,000	290,093	2016/8/25
日本高速道路保有・債務返済機構債券 政府保証債第17回	2.0	100,000	100,067	2016/8/31
日本高速道路保有・債務返済機構債券 政府保証債第19回	1.8	700,000	701,332	2016/9/29
日本高速道路保有・債務返済機構債券 政府保証債第21回	1.8	125,000	125,645	2016/11/30
日本政策投資銀行社債 財投機関債第19回	0.445	300,000	300,482	2016/12/20
日本政策投資銀行債券 財投機関債第27回	1.98	100,000	100,172	2016/9/20
日本高速道路保有・債務返済機構債券 財投機関債第15回	2.05	100,000	100,177	2016/9/20
地方公共団体金融機構債券(5年)第9回	0.34	100,000	100,251	2017/4/28

銘	柄	当 期 末			
		利 率	額 面 金 額	評 価 額	償 還 年 月 日
特殊債券(除く金融債)		%	千円	千円	
地方公共団体金融機構債券(2年)	第2回	0.1	200,000	200,179	2017/3/28
公営企業債券	第24回財投機関債	1.94	100,000	100,650	2016/12/20
首都高速道路	第8回	0.439	140,000	140,048	2016/9/20
日本政策金融公庫社債	第20回財投機関債	0.471	900,000	900,378	2016/9/20
日本政策金融公庫社債	第43回財投機関債	0.101	200,000	200,076	2016/11/18
関西国際空港社債	財投機関債第31回	0.504	70,000	70,030	2016/9/20
中部国際空港社債	財投機関債第2回	0.489	1,300,000	1,303,478	2017/2/24
日本学生支援債券	財投機関債第38回	0.1	300,000	300,206	2017/2/20
鉄道建設・運輸施設整備支援機構債券	財投機関債第10回	1.99	100,000	100,176	2016/9/20
小	計		5,325,000	5,333,466	
金融債券					
商工債券	利付第736回い号	0.45	300,000	300,133	2016/9/27
商工債券	利付第737回い号	0.45	200,000	200,156	2016/10/27
商工債券	利付第738回い号	0.45	200,000	200,239	2016/11/25
農林債券	利付第735回い号	0.45	150,000	150,012	2016/8/26
農林債券	利付第736回い号	0.5	750,000	750,407	2016/9/27
農林債券	利付第737回い号	0.5	80,000	80,063	2016/10/27
農林債券	利付第739回い号	0.5	500,000	500,885	2016/12/27
農林債券	利付第742回い号	0.45	200,000	200,540	2017/3/27
しんきん中金債券	利付第261回	0.45	500,000	500,073	2016/8/26
しんきん中金債券	利付第262回	0.45	100,000	100,045	2016/9/27
しんきん中金債券	利付第263回	0.5	100,000	100,093	2016/10/27
しんきん中金債券	利付第266回	0.45	300,000	300,618	2017/1/27
商工債券	利付(3年)第164回	0.2	200,000	200,036	2016/9/27
商工債券	利付(3年)第166回	0.2	100,000	100,052	2016/11/25
商工債券	利付(3年)第171回	0.2	100,000	100,142	2017/4/27
小	計		3,780,000	3,783,502	
普通社債券(含む投資法人債券)					
アサヒグループホールディングス	第1回特定社債間限定同順位特約付	0.52	200,000	200,181	2016/10/21
みずほコーポレート銀行	第27回特定社債間限定同順位特約付	0.515	500,000	500,431	2016/10/20
三菱東京UFJ銀行	第129回特定社債間限定同順位特約付	0.465	100,000	100,078	2016/10/20
三菱東京UFJ銀行	第148回特定社債間限定同順位特約付	0.195	100,000	100,041	2016/10/31
三井住友銀行	第55回社債間限定同順位特約付	0.47	100,000	100,083	2016/10/20
トヨタファイナンス	第23回社債間限定同等特約付	1.97	100,000	100,166	2016/9/20
三菱UFJリース	第15回社債間限定同順位特約付	0.66	400,000	400,720	2016/12/14
小	計		1,500,000	1,501,704	
合	計		13,503,010	13,523,452	

* 額面・評価額の単位未満は切り捨て。

国内その他有価証券

区 分	当 期 末	
	評 価 額	比 率
コマーシャル・ペーパー	千円 1,199,980	% 6.1

* 比率は、純資産総額に対する評価額の割合。

* 金額の単位未満は切り捨て。

○投資信託財産の構成

(2016年8月19日現在)

項目	当 期 末	
	評 価 額	比 率
	千円	%
公社債	13,523,452	65.9
その他有価証券	1,199,980	5.8
コール・ローン等、その他	5,800,725	28.3
投資信託財産総額	20,524,157	100.0

*金額の単位未満は切り捨て。

○資産、負債、元本及び基準価額の状況 (2016年8月19日現在)

項目	当 期 末
	円
(A) 資産	20,524,157,958
コール・ローン等	5,763,236,241
公社債(評価額)	13,523,452,183
その他有価証券	1,199,980,051
未収利息	16,503,055
前払費用	20,986,428
(B) 負債	801,532,052
未払金	801,524,000
未払利息	8,052
(C) 純資産総額(A-B)	19,722,625,906
元本	19,315,765,955
次期繰越損益金	406,859,951
(D) 受益権総口数	19,315,765,955口
1万円当たり基準価額(C/D)	10,211円

(注) 期首元本額は21,588,342,274円、期中追加設定元本額は3,803,787,310円、期中一部解約元本額は6,076,363,629円、1口当たり純資産額は1,0211円です。

○損益の状況 (2015年8月20日～2016年8月19日)

項目	当 期
	円
(A) 配当等収益	92,619,318
受取利息	92,152,370
その他収益金	1,948,259
支払利息	△ 1,481,311
(B) 有価証券売買損益	△ 83,175,377
売買益	14,438
売買損	△ 83,189,815
(C) 保管費用等	△ 214,563
(D) 当期損益金(A+B+C)	9,229,378
(E) 前期繰越損益金	445,681,696
(F) 追加信託差損益金	79,665,282
(G) 解約差損益金	△127,716,405
(H) 計(D+E+F+G)	406,859,951
次期繰越損益金(H)	406,859,951

*損益の状況の中で(B)有価証券売買損益は期末の評価換えによるものを含みます。

*損益の状況の中で(F)追加信託差損益金とあるのは、信託の追加設定の際、追加設定をした価額から元本を差し引いた差額分をいいます。

*損益の状況の中で(G)解約差損益金とあるのは、中途解約の際、元本から解約価額を差し引いた差額分をいいます。

○当マザーファンドを投資対象とする投資信託の当期末元本額

ファンド名	当期末 元本額
	円
ノムラスマートプレミアムファンドハイブリッドF30(非課税適格機関投資家専用)	5,423,785,404
ノムラスマートプレミアムファンドハイブリッドF50(適格機関投資家販売制限付)	4,206,288,588
野村日経225ターゲット(公社債運用移行型)Dプライス(適格機関投資家専用)	4,181,906,577
野村日経225ターゲット(公社債運用移行型)Zプライス(適格機関投資家専用)	2,296,160,091
日本株インカムプラスα(公社債運用移行型)1305(適格機関投資家販売制限付)	1,186,053,936
野村DC運用戦略ファンド	379,067,282
ネクストコア	343,183,624
野村日本ブランド株投資(マネーボールファンド)年2回決算型	317,657,897

ファンド名	当期末 元本額
	円
野村世界高金利通貨投信	151,953,753
バンクローンファンド(為替ヘッジあり)2015-06	146,986,772
野村ドイチェ・高配当インフラ関連株投信(マネーボールファンド)年2回決算型	113,781,191
バンクローンファンド(為替ヘッジあり)2014-09	98,039,216
ノムラ・アジア・シリーズ(マネーボール・ファンド)	84,639,967
野村米国ハイ・イールド債券投信(マネーボールファンド)年2回決算型	49,578,893
野村高金利国際機関債投信(毎月分配型)	49,354,623
野村新エマージング債券投信(マネーボールファンド)年2回決算型	47,082,117

ファンド名	当期末 元本額
	円
野村ビクテ・ジェネリック&グノム マネープール・ファンド	33,758,750
野村新中国株投資 マネープール・ファンド	17,198,352
野村世界業種別投資シリアルズ(マネープール・ファンド)	10,016,716
米国変動好金利ファンド Aコース	8,829,589
野村グローバル・ハイ・イールド債券投信(マネープールファンド)年2回決算型	8,788,959
野村グローバルCB投信(マネープールファンド)年2回決算型	6,157,226
野村新興国消費関連株投信 マネープール・ファンド	5,393,879
野村DC運用戦略ファンドM	4,553,821
野村新米国ハイ・イールド債券投信(マネープールファンド)年2回決算型	4,315,818
コインの未来(毎月分配型)	3,965,894
野村アフリカ株投資 マネープール・ファンド	3,607,923
野村・グリーン・テクノロジー マネープール・ファンド	1,511,406
コインの未来(年2回分配型)	991,474
野村グローバル・ハイ・イールド債券投信(円コース)毎月分配型	984,834
野村グローバル・ハイ・イールド債券投信(資源国通貨コース)毎月分配型	984,834
野村グローバル・ハイ・イールド債券投信(アジア通貨コース)毎月分配型	984,834
野村グローバル・ハイ・イールド債券投信(円コース)年2回決算型	984,834
野村グローバル・ハイ・イールド債券投信(資源国通貨コース)年2回決算型	984,834
野村グローバル・ハイ・イールド債券投信(アジア通貨コース)年2回決算型	984,834
野村グローバルCB投信(円コース)毎月分配型	984,543
野村グローバルCB投信(資源国通貨コース)毎月分配型	984,543
野村グローバルCB投信(アジア通貨コース)毎月分配型	984,543
野村グローバルCB投信(円コース)年2回決算型	984,543
野村グローバルCB投信(資源国通貨コース)年2回決算型	984,543
野村ドイチェ・高配当インフラ関連株投信(円コース)毎月分配型	984,252
野村ドイチェ・高配当インフラ関連株投信(豪ドルコース)毎月分配型	984,252
野村ドイチェ・高配当インフラ関連株投信(ブラジルレアルコース)毎月分配型	984,252
野村ドイチェ・高配当インフラ関連株投信(円コース)年2回決算型	984,252
野村ドイチェ・高配当インフラ関連株投信(豪ドルコース)年2回決算型	984,252
野村ドイチェ・高配当インフラ関連株投信(ブラジルレアルコース)年2回決算型	984,252
野村米国ブランド株投資(資源国通貨コース)毎月分配型	983,768
野村米国ブランド株投資(アジア通貨コース)毎月分配型	983,768
野村米国ブランド株投資(円コース)年2回決算型	983,768
野村米国ブランド株投資(資源国通貨コース)年2回決算型	983,768
野村米国ブランド株投資(アジア通貨コース)年2回決算型	983,768
ノムラ・グローバルトレンド(円コース)毎月分配型	983,672
ノムラ・グローバルトレンド(資源国通貨コース)毎月分配型	983,672
ノムラ・グローバルトレンド(アジア通貨コース)毎月分配型	983,672
ノムラ・グローバルトレンド(円コース)年2回決算型	983,672
ノムラ・グローバルトレンド(資源国通貨コース)年2回決算型	983,672
ノムラ・グローバルトレンド(アジア通貨コース)年2回決算型	983,672
野村テンブルトン・トータル・リターン Aコース	983,381
野村テンブルトン・トータル・リターン Cコース	983,381
野村テンブルトン・トータル・リターン Dコース	983,381
野村グローバル高配当株プレミアム(円コース)毎月分配型	983,091
野村グローバル高配当株プレミアム(通貨セレクトコース)毎月分配型	983,091
野村グローバル高配当株プレミアム(円コース)年2回決算型	983,091
野村グローバル高配当株プレミアム(通貨セレクトコース)年2回決算型	983,091
ノムラ・アジア・コレクション(短期アジア現地通貨債(債券 Aコース))	982,995
野村アジアハイ・イールド債券投信(円コース)毎月分配型	982,898
野村アジアハイ・イールド債券投信(通貨セレクトコース)毎月分配型	982,898
野村アジアハイ・イールド債券投信(アジア通貨セレクトコース)毎月分配型	982,898
野村アジアハイ・イールド債券投信(円コース)年2回決算型	982,898
野村アジアハイ・イールド債券投信(通貨セレクトコース)年2回決算型	982,898
野村アジアハイ・イールド債券投信(アジア通貨セレクトコース)年2回決算型	982,898
野村豪ドル債オープン・プレミアム毎月分配型	982,801
欧州ハイ・イールド・ボンド・ファンド(欧州通貨コース)	982,609
欧州ハイ・イールド・ボンド・ファンドD(円コース)	982,609
欧州ハイ・イールド・ボンド・ファンド(豪ドルコース)	982,609
野村日本ブランド株投資(円コース)毎月分配型	982,609
野村日本ブランド株投資(資源国通貨コース)毎月分配型	982,609
野村日本ブランド株投資(アジア通貨コース)毎月分配型	982,609

ファンド名	当期末 元本額
	円
野村日本ブランド株投資(資源国通貨コース)年2回決算型	982,609
野村日本ブランド株投資(アジア通貨コース)年2回決算型	982,609
野村米国ハイ・イールド債券投信(通貨セレクトコース)毎月分配型	982,609
野村ドイチェ・高配当インフラ関連株投信(通貨セレクトコース)毎月分配型	982,609
野村新世界高金利通貨投信	982,608
野村米国ハイ・イールド債券投信(円コース)毎月分配型	982,608
野村米国ハイ・イールド債券投信(豪ドルコース)毎月分配型	982,608
野村米国ハイ・イールド債券投信(ブラジルレアルコース)毎月分配型	982,608
野村米国ハイ・イールド債券投信(南アフリカドルコース)毎月分配型	982,608
野村米国ハイ・イールド債券投信(トルコリラコース)毎月分配型	982,608
野村米国ハイ・イールド債券投信(豪ドルコース)年2回決算型	982,608
野村米国ハイ・イールド債券投信(ブラジルレアルコース)年2回決算型	982,608
野村日本ブランド株投資(ブラジルレアルコース)毎月分配型	982,608
野村日本ブランド株投資(円コース)年2回決算型	982,608
野村日本ブランド株投資(豪ドルコース)年2回決算型	982,608
野村日本ブランド株投資(ブラジルレアルコース)年2回決算型	982,608
野村日本ブランド株投資(トルコリラコース)年2回決算型	982,608
野村新米国ハイ・イールド債券投信(円コース)毎月分配型	982,608
野村新米国ハイ・イールド債券投信(豪ドルコース)毎月分配型	982,608
野村新米国ハイ・イールド債券投信(ブラジルレアルコース)毎月分配型	982,608
野村新米国ハイ・イールド債券投信(南アフリカドルコース)毎月分配型	982,608
野村新米国ハイ・イールド債券投信(トルコリラコース)毎月分配型	982,608
野村新米国ハイ・イールド債券投信(ブラジルレアルコース)年2回決算型	982,608
野村PMICO・グローバル・アドバンテージ債券投信 Aコース	982,608
野村新エマージング債券投信(円コース)毎月分配型	982,608
野村新エマージング債券投信(ブラジルレアルコース)毎月分配型	982,608
野村新エマージング債券投信(インドネシアルピアコース)毎月分配型	982,608
野村新エマージング債券投信(円コース)年2回決算型	982,608
野村新エマージング債券投信(ブラジルレアルコース)年2回決算型	982,608
野村新エマージング債券投信(中国元コース)年2回決算型	982,608
野村アジアCB投信(毎月分配型)	982,608
野村PMICO新興国インフラ関連債券投信(アジア通貨コース)毎月分配型	982,608
野村グローバルREITプレミアム(円コース)毎月分配型	982,608
野村グローバルREITプレミアム(通貨セレクトコース)毎月分配型	982,608
野村グローバルREITプレミアム(円コース)年2回決算型	982,608
野村グローバルREITプレミアム(通貨セレクトコース)年2回決算型	982,608
野村日本ブランド株投資(トルコリラコース)毎月分配型	982,607
野村新エマージング債券投信(豪ドルコース)毎月分配型	982,607
野村新エマージング債券投信(中国元コース)毎月分配型	982,607
野村PMICO新興国インフラ関連債券投信(円コース)毎月分配型	982,607
野村PMICO新興国インフラ関連債券投信(資源国通貨コース)毎月分配型	982,607
第12回 野村短期公社債ファンド	982,607
野村日本高配当株プレミアム(円コース)毎月分配型	982,415
野村日本高配当株プレミアム(通貨セレクトコース)毎月分配型	982,415
野村日本高配当株プレミアム(円コース)年2回決算型	982,415
野村日本高配当株プレミアム(通貨セレクトコース)年2回決算型	982,415
野村高配当インフラ関連株プレミアム(円コース)毎月分配型	982,029
野村高配当インフラ関連株プレミアム(通貨セレクトコース)毎月分配型	982,029
野村高配当インフラ関連株プレミアム(円コース)年2回決算型	982,029
野村高配当インフラ関連株プレミアム(通貨セレクトコース)年2回決算型	982,029
野村カルミニャック・ファンド Aコース	981,547
野村カルミニャック・ファンド Bコース	981,547
野村通貨選択日本株投信(米ドルコース)毎月分配型	981,451
野村通貨選択日本株投信(豪ドルコース)毎月分配型	981,451
野村通貨選択日本株投信(ブラジルレアルコース)毎月分配型	981,451
野村通貨選択日本株投信(メキシコペソコース)毎月分配型	981,451
野村通貨選択日本株投信(インドルピーコース)毎月分配型	981,451
野村通貨選択日本株投信(米ドルコース)年2回決算型	981,451
野村通貨選択日本株投信(豪ドルコース)年2回決算型	981,451
野村通貨選択日本株投信(ブラジルレアルコース)年2回決算型	981,451
野村通貨選択日本株投信(メキシコペソコース)年2回決算型	981,451
野村エマージング債券プレミアム毎月分配型	981,451

ファンド名	当期末 元本額
	円
野村エマージング債券プレミアム年2回決算型	981,451
ノムラ THE USA Aコース	981,258
ノムラ THE USA Bコース	981,258
米国変動好金利ファンド Bコース	981,066
野村グローバルボンド投信 Bコース	980,489
野村グローバルボンド投信 Dコース	980,489
野村グローバルボンド投信 Fコース	980,489
野村高配当インフラ関連株ファンド(米ドルコース) 毎月分配型	980,297
野村高配当インフラ関連株ファンド(通貨セレクトコース) 毎月分配型	980,297
野村高配当インフラ関連株ファンド(米ドルコース) 年2回決算型	980,297
ノムラ THE ASIA Bコース	979,912
グローバル・ストック Bコース	979,528
グローバル・ストック Dコース	979,528
野村通貨選択日本株投信(トルコリラコース) 毎月分配型	588,871
野村豪ドル債オープン・プレミアム年2回決算型	491,401
野村通貨選択日本株投信(インドネシアピアコース) 毎月分配型	294,436
野村通貨選択日本株投信(インドネシアピアコース) 年2回決算型	294,436
野村通貨選択日本株投信(トルコリラコース) 年2回決算型	196,925
野村通貨選択日本株投信(中国元コース) 毎月分配型	196,291
野村通貨選択日本株投信(インドネシアピアコース) 年2回決算型	196,291
野村米国ハイ・イールド債券投信(通貨セレクトコース) 年2回決算型	98,262
野村米国ハイ・イールド債券投信(米ドルコース) 毎月分配型	98,261
野村米国ハイ・イールド債券投信(ユーロコース) 毎月分配型	98,261
野村米国ハイ・イールド債券投信(円コース) 年2回決算型	98,261
野村米国ハイ・イールド債券投信(米ドルコース) 年2回決算型	98,261
野村米国ハイ・イールド債券投信(トルコリラコース) 年2回決算型	98,261
野村日本ブランド株投資(南アフリカランドコース) 毎月分配型	98,261
野村新米国ハイ・イールド債券投信(円コース) 年2回決算型	98,261
野村新米国ハイ・イールド債券投信(南アフリカランドコース) 年2回決算型	98,261
野村新エマージング債券投信(米ドルコース) 毎月分配型	98,261
野村新エマージング債券投信(南アフリカランドコース) 毎月分配型	98,261
野村新エマージング債券投信(米ドルコース) 年2回決算型	98,261
野村新エマージング債券投信(インドネシアピアコース) 年2回決算型	98,261
野村ドイチェ・高配当インフラ関連株投信(米ドルコース) 毎月分配型	98,261
野村ドイチェ・高配当インフラ関連株投信(米ドルコース) 年2回決算型	98,261
野村PIMCO新興国インフラ関連債券投信(円コース) 年2回決算型	98,261
野村PIMCO新興国インフラ関連債券投信(資源国通貨コース) 年2回決算型	98,261
野村PIMCO新興国インフラ関連債券投信(アジア通貨コース) 年2回決算型	98,261
野村米国ブランド株投資(円コース) 毎月分配型	98,261
野村テンブルトン・トータル・リターン Bコース	98,261
野村ドイチェ・高配当インフラ関連株投信(通貨セレクトコース) 年2回決算型	98,261
第1回 野村短期公社債ファンド	98,261
第2回 野村短期公社債ファンド	98,261
第3回 野村短期公社債ファンド	98,261
第4回 野村短期公社債ファンド	98,261
第5回 野村短期公社債ファンド	98,261
第6回 野村短期公社債ファンド	98,261
第7回 野村短期公社債ファンド	98,261
第8回 野村短期公社債ファンド	98,261
第11回 野村短期公社債ファンド	98,261
野村米国ハイ・イールド債券投信(南アフリカランドコース) 年2回決算型	98,260
野村日本ブランド株投資(南アフリカランドコース) 年2回決算型	98,260
野村新米国ハイ・イールド債券投信(豪ドルコース) 年2回決算型	98,260

ファンド名	当期末 元本額
	円
野村新米国ハイ・イールド債券投信(トルコリラコース) 年2回決算型	98,260
野村PIMCO・グローバル・アドバンテージ債券投信 Bコース	98,260
野村新エマージング債券投信(豪ドルコース) 年2回決算型	98,260
ノムラ・アジア・コレクション(短期アジア現地通貨建て債券 Bコース)	98,260
第9回 野村短期公社債ファンド	98,260
第10回 野村短期公社債ファンド	98,260
野村通貨選択日本株投信(中国元コース) 年2回決算型	98,146
ノムラ THE EUROPE Aコース	98,117
ノムラ THE EUROPE Bコース	98,117
野村グローバルボンド投信 Aコース	98,049
野村グローバルボンド投信 Cコース	98,049
野村グローバルボンド投信 Eコース	98,049
ノムラ THE ASIA Aコース	97,992
グローバル・ストック Aコース	97,953
グローバル・ストック Cコース	97,953
野村通貨選択日本株投信(ロシアルーブルコース) 毎月分配型	48,092
野村通貨選択日本株投信(ロシアルーブルコース) 年2回決算型	13,741
ノムラ新興国債券ファンズ(野村SMA向け)	10,000
野村米国ハイ・イールド債券投信(ユーロコース) 年2回決算型	9,826
野村新エマージング債券投信(南アフリカランドコース) 年2回決算型	9,826
野村DCテンブルトン・トータル・リターン Aコース	9,818
野村DCテンブルトン・トータル・リターン Bコース	9,818
野村日本ブランド株投資(米ドルコース) 毎月分配型	9,809
野村日本ブランド株投資(メキシコペソコース) 毎月分配型	9,809
野村日本ブランド株投資(米ドルコース) 年2回決算型	9,809
野村日本ブランド株投資(メキシコペソコース) 年2回決算型	9,809
野村アジアハイ・イールド債券投信(米ドルコース) 毎月分配型	9,808
野村アジアハイ・イールド債券投信(米ドルコース) 年2回決算型	9,808
野村米国ハイ・イールド債券投信(メキシコペソコース) 毎月分配型	9,808
野村米国ハイ・イールド債券投信(メキシコペソコース) 年2回決算型	9,808
野村米国ブランド株投資(米ドルコース) 毎月分配型	9,807
野村米国ブランド株投資(米ドルコース) 年2回決算型	9,807
野村PIMCO新興国インフラ関連債券投信(米ドルコース) 毎月分配型	9,807
野村PIMCO新興国インフラ関連債券投信(米ドルコース) 年2回決算型	9,807
野村新米国ハイ・イールド債券投信(米ドルコース) 毎月分配型	9,805
野村新米国ハイ・イールド債券投信(メキシコペソコース) 毎月分配型	9,805
野村新米国ハイ・イールド債券投信(米ドルコース) 年2回決算型	9,805
野村新米国ハイ・イールド債券投信(メキシコペソコース) 年2回決算型	9,805
野村高配当インフラ関連株ファンド(円コース) 毎月分配型	9,803
野村高配当インフラ関連株ファンド(円コース) 年2回決算型	9,803
野村高配当インフラ関連株ファンド(通貨セレクトコース) 年2回決算型	9,803
野村新興国高配当株トリプルウィング ブラジリアル毎月分配型	9,803
ピムコ・世界インカム戦略ファンド(円コース)	9,803
ピムコ・世界インカム戦略ファンド(米ドルコース)	9,803
ピムコ・世界インカム戦略ファンド(世界通貨分散コース)	9,803
ノムラ新興国債券ファンズ(野村SMA・EW向け)	9,801
野村ブルーベイトータルリターンファンド(野村SMA・EW向け)	9,801
野村通貨選択日本株投信(ユーロコース) 年2回決算型	4,908
野村高金利国際機関債投信(年2回決算型)	1,967
野村通貨選択日本株投信(ユーロコース) 毎月分配型	1,963

○お知らせ

該当事項はございません。

<お申し込み時の留意点>

販売会社の営業日であってもお申し込みの受付ができない日（以下「申込不可日」といいます。）があります。

お申し込みの際には、これらの申込不可日に該当する日をご確認のうえ、お申し込みいただきますようお願いいたします。

(2017年5月22日現在)

年 月	日
2017年 5月	25、29
6月	5、23
7月	4
8月	15、28
9月	4
10月	－
11月	1
12月	25、26

※2017年12月までに該当する「申込不可日」を現時点で認識しうる情報をもとに作成しておりますが、諸事情等により突然変更される場合があります。

したがって、お申し込みにあたってはその点についても十分ご留意下さい。また、諸事情等による申込不可日の変更は、販売会社に連絡いたしますので、お問い合わせ下さい。

なお、弊社ホームページ (<http://www.nomura-am.co.jp/>) にも掲載いたしております。