

# 野村日本高配当株プレミアム (通貨セレクトコース) 年2回決算型

## 運用報告書(全体版)

第12期(決算日2018年5月22日)

作成対象期間(2017年11月23日～2018年5月22日)

### 受益者のみなさまへ

平素は格別のご愛顧を賜り、厚く御礼申し上げます。  
当作成対象期間の運用状況等についてご報告申し上げます。  
今後とも一層のお引立てを賜りますよう、お願い申し上げます。

#### ●当ファンドの仕組みは次の通りです。

商品分類	追加型投信/国内/株式	
信託期間	2012年6月19日から2022年5月23日までです。	
運用方針	主として、円建ての外国投資信託であるノムラ・マネージド・マスター・トラストージャパン・ハイ・インカム・ストック・エンハンスト・ファンドー通貨セレクトクラス受益証券および円建ての国内籍の投資信託である野村マネー マザーファンド受益証券を通じて、日本の高配当利回り株式(以下、「高配当株」といいます。)を実質的な主要投資対象とし、高水準のインカムゲインの確保と中長期的な信託財産の成長を図ることを目指します。各受益証券への投資比率は、通常の状況においては、ノムラ・マネージド・マスター・トラストージャパン・ハイ・インカム・ストック・エンハンスト・ファンドー通貨セレクトクラス受益証券への投資を中心としますが、特に制限は設けず、各投資対象ファンドの収益性および流動性ならびに当ファンドの資金動向等を勘案のうえ決定することを基本とします。	
主な投資対象	野村日本高配当株 プレミアム(通貨セレクトコース) 年2回決算型	ノムラ・マネージド・マスター・トラストージャパン・ハイ・インカム・ストック・エンハンスト・ファンドー通貨セレクトクラス受益証券および野村マネー マザーファンド受益証券を主要投資対象とします。なお、コマーシャル・ペーパー等の短期有価証券ならびに短期金融商品等に直接投資する場合があります。
	ノムラ・マネージド・マスター・トラストージャパン・ハイ・インカム・ストック・エンハンスト・ファンドー通貨セレクトクラス	日本の高配当株を主要投資対象とします。加えて、保有する銘柄にかかるコール・オプションを売却し、オプションのプレミアム収入の獲得を目指す「株式プレミアム戦略」を活用します。
主な投資制限	野村マネー マザーファンド	本邦通貨表示の短期有価証券を主要投資対象とします。
	野村日本高配当株 プレミアム(通貨セレクトコース) 年2回決算型	投資信託証券への投資割合には制限を設けません。 外貨建て資産への直接投資は行いません。
分配方針	野村マネー マザーファンド	株式への投資は行いません。
	毎決算時に、原則として、経費控除後の繰越分を含めた配当等収益と売買益等から、基準価額水準等を勘案して分配します。留保益の運用については、特に制限を設けず、元本部分と同一の運用を行います。	

## 野村アセットマネジメント

東京都中央区日本橋1-12-1



サポートダイヤル 0120-753104  
(受付時間) 営業日の午前9時～午後5時

ホームページ <http://www.nomura-am.co.jp/>

## ○最近5期の運用実績

決 算 期	基 準 (分配落)	価 額		債 券 組 入 比 率	債 券 先 物 比 率	投 資 信 託 組 入 比 率	純 資 産 総 額
		税 込 分 配 金	期 騰 落 中 率				
	円	円	%	%	%	%	百万円
8期(2016年5月23日)	15,291	10	△25.2	0.0	—	98.9	25,244
9期(2016年11月22日)	16,856	10	10.3	0.0	—	98.4	22,722
10期(2017年5月22日)	19,711	10	17.0	0.0	—	98.5	17,866
11期(2017年11月22日)	22,001	10	11.7	0.0	—	97.1	14,444
12期(2018年5月22日)	22,267	10	1.3	0.0	—	99.0	12,121

\*基準価額の騰落率は分配金込み。

\*当ファンドはマザーファンドを組み入れますので、「債券組入比率」、「債券先物比率」は実質比率を記載しております。

\*債券先物比率は買い建て比率-売り建て比率。

\*当ファンドは、主として外国籍ファンドに投資するファンド・オブ・ファンズであり、値動きを表す適切な指数が存在しないため、ベンチマーク等はありません。

## ○当期中の基準価額と市況等の推移

年 月 日	基 準	価 額		債 券 組 入 比 率	債 券 先 物 比 率	投 資 信 託 組 入 比 率
		騰 落 率	率			
(期 首)	円	%	%	%	%	%
2017年11月22日	22,001	—	0.0	—	97.1	
11月末	22,442	2.0	0.0	—	97.7	
12月末	23,808	8.2	0.0	—	98.0	
2018年1月末	24,131	9.7	0.0	—	99.1	
2月末	22,985	4.5	0.0	—	99.3	
3月末	21,638	△1.6	0.0	—	99.4	
4月末	22,376	1.7	0.0	—	98.6	
(期 末)						
2018年5月22日	22,277	1.3	0.0	—	99.0	

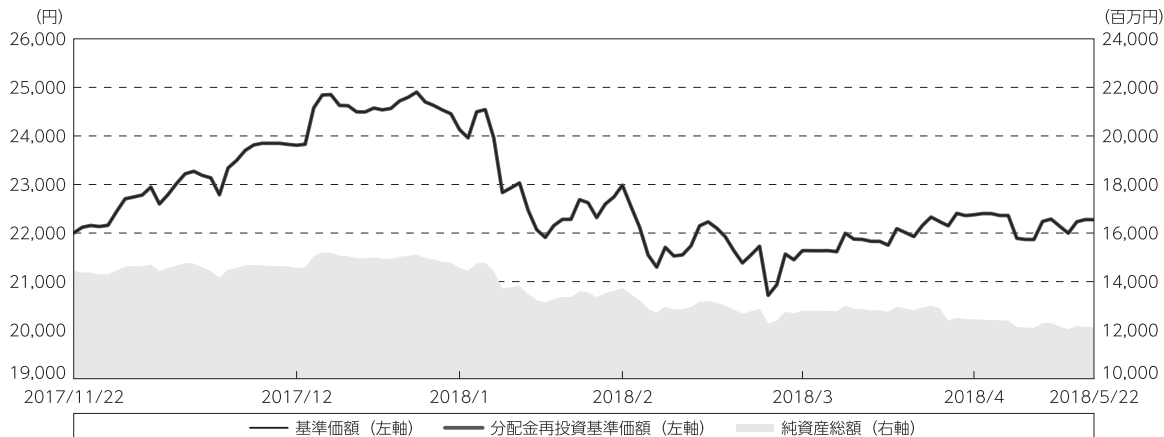
\*期末基準価額は分配金込み、騰落率は期首比です。

\*当ファンドはマザーファンドを組み入れますので、「債券組入比率」、「債券先物比率」は実質比率を記載しております。

\*債券先物比率は買い建て比率-売り建て比率。

## ◎運用経過

### ○期中の基準価額等の推移



(注) 分配金再投資基準価額は、分配金（税込み）を分配時に再投資したものとみなして計算したもので、ファンド運用の実質的なパフォーマンスを示すものです。作成期首（2017年11月22日）の値が基準価額と同一となるように指数化しております。

(注) 分配金を再投資するかどうかについてはお客様がご利用のコースにより異なります。また、ファンドの購入価額により課税条件も異なります。したがって、個々のお客様の損益の状況を示すものではありません。

(注) 上記騰落率は、小数点以下第2位を四捨五入して表示しております。

### ○基準価額の主な変動要因

- ・ 実質的に投資している日本の高配当利回り株式（以下、「高配当株」といいます。）からのキャピタルゲイン（またはロス）（価格変動損益）
- ・ 実質的に投資している日本の高配当株からのインカムゲイン
- ・ 実質的に保有する銘柄にかかるコール・オプションを売却し、オプションのプレミアム収入の獲得を目指す「株式プレミアム戦略」による、オプション価値の上昇（または下落）※<sup>1</sup>  
 ※<sup>1</sup> ファンドはコール・オプションの売却を行ないますので、オプションの価値が上昇すれば基準価額の上昇要因となり、オプションの価値が下落すればプレミアム収入を上限として基準価額の上昇要因となります。
- ・ 円／選定通貨※<sup>2</sup>の為替変動  
 ※<sup>2</sup> 選定通貨は、投資対象とする外国投資信託の投資顧問会社が選定した通貨を指します。

## ○投資環境

### <日本の株式市場>

当作成期における日本の株式市場の株価は上昇しました。

#### (期首～2018年1月中旬)

- (上 昇) 米国において税制改革法案の成立の可能性が高まり米国株式市場が大きく上昇したことなどが好感されたこと。
- (上 昇) 2018年初より発表された米国や中国での経済指標が良好であったことや、世界銀行が世界経済成長見通しを上方修正したことなどを受けて、グローバルに景気拡大が続くととの安心感が広がったこと。

#### (2018年1月下旬～2018年3月中旬)

- (下 落) 米財務長官の米ドル安容認発言を受けた円高の進行や、米国の長期金利の上昇を受けた米国株式市場の下落が嫌気され、利益確定の動きが強まったこと。
- (下 落) 米国の1月の雇用統計において市場予想以上の賃金上昇などが確認されたことから利上げペース加速への警戒感が強まり投資家心理が悪化したこと。加えて、長期金利が上昇し、世界的に株式市場が下落するなか、パウエルFRB（米連邦準備制度理事會）新議長の議会証言において利上げ路線を強調する発言がなされたこと。
- (下 落) トランプ米大統領の鉄鋼およびアルミニウムの輸入制限発動の表明を受け、保護主義的な通商政策が世界経済へ与える悪影響への懸念が高まり、投資家心理が悪化したこと。

#### (2018年3月下旬～期末)

- (上 昇) 韓国と北朝鮮による南北首脳会談の開催予定報道などを受けて朝鮮半島をめぐる地政学的リスクがやや後退したこと。
- (上 昇) 先行き不透明感が強まっていた米中の貿易問題について、米国・中国双方が交渉姿勢を示したことなどが好感されたこと。
- (上 昇) 日米首脳会談が対日強硬発言もなく無事通過したことや、米国企業の好調な決算を背景に米国株式市場が上昇したことなどが好感されたこと。
- (上 昇) 米国長期金利の上昇に伴い円安ドル高が進行したことや、中国政府による内需拡大策への期待が強まったことなどが好感されたこと。
- (上 昇) 国際原油市況が上昇したことや円安基調が継続したことに加え、市場予想を下回った米国の物価上昇率から利上げ加速への警戒感が後退したことなどが好感されたこと。

## ＜為替レート＞

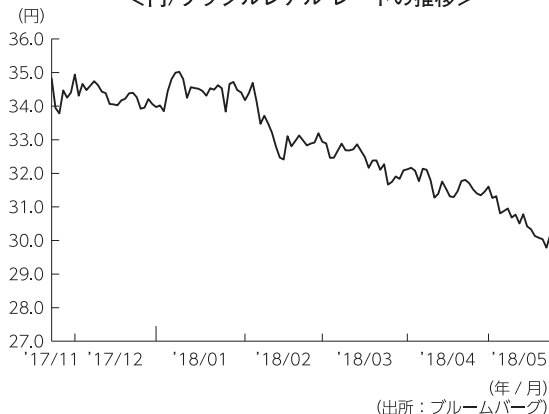
米国では、米国経済の緩やかな回復を受け、2017年12月に続き2018年3月に開催されたFOMC（米連邦公開市場委員会）においても、政策金利であるフェデラルファンド金利の誘導目標が0.25%引き上げられました。

南アフリカでは、2017年12月に実施された与党ANC（アフリカ民族会議）の党首選において、反汚職や経済の立て直しを掲げるラマポーザ氏が選出されて以降、2018年度予算では付加価値税の引き上げなど財政再建策が講じられたほか、内閣改造により市場からの信任の厚い人材が閣僚に抜擢されており、新政権の経済立て直しへの期待から通貨は堅調に推移しました。

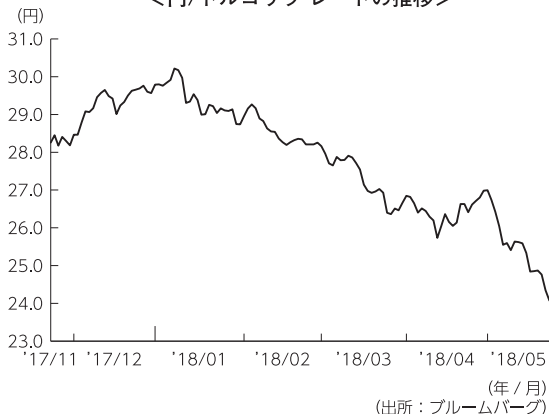
トルコでは、移民問題やEU（欧州連合）加盟交渉、対ロシア関係などでEUとの対立が続いており、米国とはクーデター未遂事件の捜査に関する対立やトルコ国内の銀行のイラン制裁違反を巡る問題で関係が悪化しています。高進するインフレ率に対し、政治の圧力からトルコ中央銀行が有効な金融引き締め策を取ることが困難であることなども懸念され、通貨は軟調に推移しました。

当作成期に通貨セレクトコースにおいて選定した通貨の円に対する為替レートは以下のよう  
に推移いたしました。

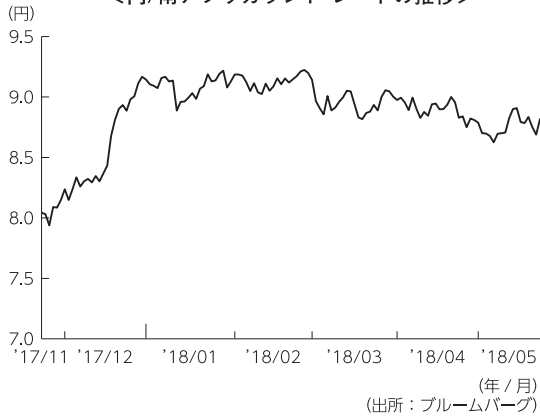
＜円/ブラジルリアル レートの推移＞



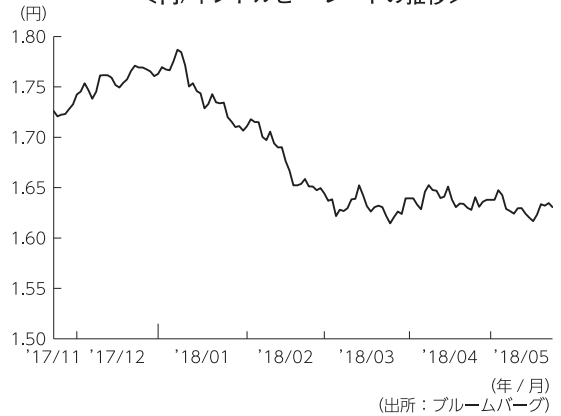
＜円/トルコリラ レートの推移＞



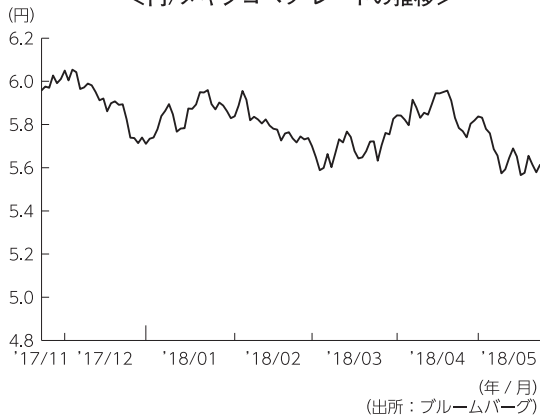
<円/南アフリカランド レートの推移>



<円/インドルピー レートの推移>



<円/メキシコペソ レートの推移>



## ○当ファンドのポートフォリオ

### 【野村日本高配当株プレミアム（通貨セレクトコース）年2回決算型】

【ノムラ・マネージド・マスター・トラストージャパン・ハイ・インカム・ストック・エンハンスト・ファンドー通貨セレクトクラス】 受益証券および【野村マネー マザーファンド】 受益証券を主要投資対象とし、投資の中心とする【ノムラ・マネージド・マスター・トラストージャパン・ハイ・インカム・ストック・エンハンスト・ファンドー通貨セレクトクラス】 受益証券への投資比率は、概ね高位を維持しました。

## [ノムラ・マネージド・マスター・トラストージャパン・ハイ・インカム・ストック・エンハンスト・ファンドー通貨セレクトクラス]

[ノムラ・マネージド・マスター・トラストージャパン・ハイ・インカム・ストック・エンハンスト・ファンド]の当作成期末現在のポートフォリオ特性値は、下図のようになりました。

ポートフォリオ特性値		・ポートフォリオ特性値（カバー率、平均行使価格等）は、ファンドの組入株式の各特性値を、その組入比率で加重平均したものです。 ・カバー率：純資産に対するオプションのポジション ・平均行使価格：原資産価格（株価）に対する平均権利行使価格 ・平均行使期間：権利行使日までの平均日数 ・配当利回り：組入銘柄の今期または前期の配当予想（課税前）を、加重平均して算出。 （東洋経済新報社データ等を基に野村アセットマネジメントが作成） ・プレミアム（年率）：純資産に対する年率調整後のプレミアム収入 ・プレミアム（年率）については、組入れたオプションの諸条件により、年率調整後のプレミアム収入が大きく変動する場合があります。
組入比率	92.5%	
カバー率	36.0%	
平均行使価格	105.4%	
平均行使期間	19.0日	
配当利回り（年率）	2.7%	
プレミアム（年率）	1.1%	

主要投資対象である [ノムラ・マネージド・マスター・トラストージャパン・ハイ・インカム・ストック・エンハンスト・ファンド] のポートフォリオにおける業種別比率上位は、当作成期末現在で、輸送用機器11.8%、銀行業9.5%、電気機器8.8%となりました。

\*業種は東証33業種分類によります。

また、高配当株への投資に加えて、「株式プレミアム戦略」に則り、現物株の購入とともにコール・オプションの売却を行ない、プレミアム収入の確保を図りました。

なお、JPモルガン・ガバメント・ボンド・インデックス・ブロードおよびJPモルガン・ガバメント・ボンド・インデックス・エマージング・マーケッツ・ブロード構成国の通貨の中から、金利水準、ファンダメンタルズ（基礎的諸条件）、流動性等を考慮し、相対的に金利が高い5つの通貨を選定し、外国為替予約取引、為替先渡取引、直物為替先渡取引等を活用し、原則として実質的に円を売り各選定通貨を買う為替取引を行ないました。選定通貨は定期的に見直しを行ないました。当作成期末時点ではブラジルリアル、トルコリラ、南アフリカランド、インドルピー、メキシコペソを選定しています。

JPモルガン・ガバメント・ボンド・インデックス・ブロードおよびJPモルガン・ガバメント・ボンド・インデックス・エマージング・マーケッツ・ブロードは、J.P.Morgan Securities LLCが公表している、現地通貨建ての世界主要国の債券、現地通貨建ての新興国の債券をそれぞれ対象としたインデックスであり、その著作権および知的財産権は同社に帰属します。

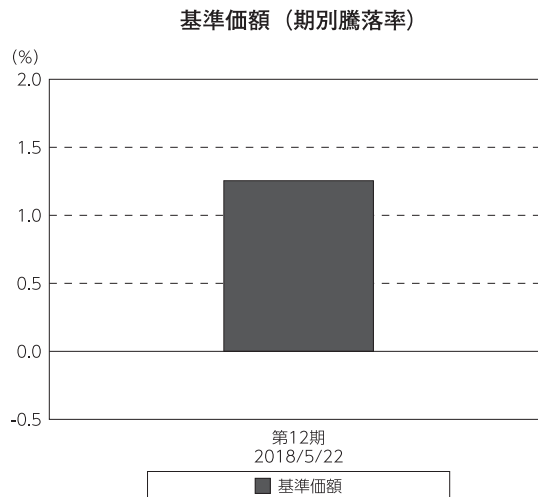
## [野村マネー マザーファンド]

残存1年以内の公社債やコマーシャル・ペーパー等の短期有価証券への投資を行ない、あわせてコール・ローン等で運用を行なうことで流動性の確保を図りました。

## ○当ファンドのベンチマークとの差異

当ファンドは、主として外国籍ファンドに投資するファンド・オブ・ファンズであり、値動きを表す適切な指数が存在しないため、ベンチマーク等はありません。

グラフは、期中の当ファンドの期別基準価額騰落率です。



(注) 基準価額の騰落率は分配金込みです。

## ◎分配金

収益分配については、分配原資の範囲内で委託会社が決定するものとし、基準価額水準等を勘案して分配を行ないました。

留保益の運用については、特に制限を設けず、元本部分と同一の運用を行ないます。

## ○分配原資の内訳

(単位：円、1万口当たり・税込み)

項 目	第12期
	2017年11月23日～ 2018年5月22日
当期分配金	10
(対基準価額比率)	0.045%
当期の収益	10
当期の収益以外	—
翌期繰越分配対象額	18,829

(注) 対基準価額比率は当期分配金（税込み）の期末基準価額（分配金込み）に対する比率であり、ファンドの収益率とは異なります。

(注) 当期の収益、当期の収益以外は小数点以下切捨てで算出しているため合計が当期分配金と一致しない場合があります。



## ◎今後の運用方針

### 【野村日本高配当株プレミアム（通貨セレクトコース）年2回決算型】

〔ノムラ・マネージド・マスター・トラストージャパン・ハイ・インカム・ストック・エンハンスト・ファンドー通貨セレクトクラス〕 受益証券および〔野村マネー マザーファンド〕 受益証券を主要投資対象とし、投資の中心とする〔ノムラ・マネージド・マスター・トラストージャパン・ハイ・インカム・ストック・エンハンスト・ファンドー通貨セレクトクラス〕 受益証券への投資比率を高位に維持することを目指します。

### 【ノムラ・マネージド・マスター・トラストージャパン・ハイ・インカム・ストック・エンハンスト・ファンドー通貨セレクトクラス】

ファンドは、日本の高配当株へ投資することで、高水準のインカムゲインの確保と中長期的な信託財産の成長を目指します。加えて、プレミアム収入の獲得を目指す「株式プレミアム戦略」を活用し、更なる収益の獲得に努めて参ります。

また、外国為替予約取引、為替先渡取引、直物為替先渡取引等を活用し、組入資産について、原則として実質的に円を売り、各選定通貨を買う為替取引を行ないます。

通貨の選択にあたっては、原則として、JPモルガン・ガバメント・ボンド・インデックス・ブロードおよびJPモルガン・ガバメント・ボンド・インデックス・エマージング・マーケッツ・ブロード構成国の通貨の中から、金利水準、ファンダメンタルズ、流動性等を考慮し、相対的に金利が高い5つの通貨を選定することを基本とします。選定通貨は、定期的に（原則、毎月）見直すこととします。

なお、当ファンドは証拠金規制に則り、規制対象取引の評価損益について取引の相手方と証拠金の授受を行なう場合があります。

### 【野村マネー マザーファンド】

残存1年以内の公社債やコマーシャル・ペーパー等の短期有価証券への投資を行ない、あわせてコール・ローン等で運用を行なうことで流動性の確保を図って運用いたします。

日本銀行によるマイナス金利政策のもと、主要な投資対象となる公社債の利回りや余資運用の際のコール・ローンの金利もマイナスとなる中、マイナス利回りの資産への投資等を通じて、基準価額が下落することが想定されますのでご注意ください。

今後とも引き続きご愛顧賜りますよう、よろしく願いいたします。

#### ※店頭デリバティブ取引に関する国際的な規制強化について

店頭デリバティブ取引等の金融取引に関して、国際的に規制の強化が行われており、ファンドが実質的に活用する当該金融取引が当該規制強化等の影響を受け、当該金融取引を行うための担保として現金等を提供する必要がある場合があります。その場合、追加的に現金等を保有するため、ファンドの実質的な主要投資対象の組入比率が下がり、高位に組入れた場合に期待される投資効果が得られないことが想定されます。また、その結果として、実質的な主要投資対象を高位に組入れた場合と比べてファンドのパフォーマンスが悪化する場合があります。

## ○1万口当たりの費用明細

(2017年11月23日～2018年5月22日)

項 目	当 期		項 目 の 概 要
	金 額	比 率	
(a) 信 託 報 酬	108	0.471	(a)信託報酬＝期中の平均基準価額×信託報酬率
（ 投 信 会 社 ）	( 31 )	(0.134)	ファンドの運用とそれに伴う調査、受託会社への指図、法定書面等の作成、基準価額の算出等
（ 販 売 会 社 ）	( 74 )	(0.321)	購入後の情報提供、運用報告書等各種書類の送付、口座内でのファンドの管理および事務手続き等
（ 受 託 会 社 ）	( 4 )	(0.016)	ファンドの財産の保管・管理、委託会社からの指図の実行等
(b) そ の 他 費 用	0	0.002	(b)その他費用＝期中のその他費用÷期中の平均受益権口数
（ 監 査 費 用 ）	( 0 )	(0.002)	監査費用は、監査法人等に支払うファンドの監査に係る費用
合 計	108	0.473	
期中の平均基準価額は、22,896円です。			

- \* 期中の費用（消費税等のかかるものは消費税等を含む）は、追加・解約により受益権口数に変動があるため、簡便法により算出した結果です。  
 \* 各金額は項目ごとに円未満は四捨五入してあります。  
 \* その他費用は、このファンドが組み入れているマザーファンドが支払った金額のうち、当ファンドに対応するものを含みます。  
 \* 各項目の費用は、このファンドが組み入れている投資信託証券（マザーファンドを除く。）が支払った費用を含みません。  
 \* 各比率は1万口当たりのそれぞれの費用金額（円未満の端数を含む）を期中の平均基準価額で除して100を乗じたもので、項目ごとに小数第3位未満は四捨五入してあります。

## ○売買及び取引の状況

(2017年11月23日～2018年5月22日)

## 投資信託証券

銘	柄	買 付		売 付	
		口 数	金 額	口 数	金 額
国内	ノムラ・マネージド・マスター・トラスト・ジャパン・ハイ・インカム・ストック・エンハンスト・ファンド-通貨セレクトクラス	41,452	422,960	209,992	2,117,275

- \* 金額は受け渡し代金。  
 \* 金額の単位未満は切り捨て。

## ○利害関係人との取引状況等

(2017年11月23日～2018年5月22日)

## 利害関係人との取引状況

＜野村日本高配当株プレミアム（通貨セレクトコース）年2回決算型＞  
該当事項はございません。

## ＜野村マネー マザーファンド＞

区 分	買付額等 A	うち利害関係人 との取引状況B	$\frac{B}{A}$	売付額等 C	うち利害関係人 との取引状況D	$\frac{D}{C}$
公社債	百万円 9,801	百万円 703	% 7.2	百万円 -	百万円 -	% -

平均保有割合 0.0%

※平均保有割合とは、マザーファンドの残存口数の合計に対する当該子ファンドのマザーファンド所有口数の割合。

利害関係人とは、投資信託及び投資法人に関する法律第11条第1項に規定される利害関係人であり、当ファンドに係る利害関係人とは野村證券株式会社です。

## ○組入資産の明細

(2018年5月22日現在)

## ファンド・オブ・ファンズが組入れた邦貨建ファンドの明細

銘 柄	期首(前期末)	当 期 末	
	口 数	口 数	評 価 額 比 率
	口	口	千円 %
ノムラ・マネージド・マスター・トラスト・ジャパン・ハイ・インカム・ ストック・エンハンスド・ファンド-通貨セレクトクラス	1,394,540	1,226,000	12,000,088 99.0
合 計	1,394,540	1,226,000	12,000,088 99.0

\*比率は、純資産総額に対する評価額の比率。

\*評価額の単位未満は切り捨て。

## 親投資信託残高

銘 柄	期首(前期末)	当 期 末	
	口 数	口 数	評 価 額
	千口	千口	千円
野村マネー マザーファンド	982	982	1,002

\*口数・評価額の単位未満は切り捨て。

## ○投資信託財産の構成

(2018年5月22日現在)

項 目	当 期 末	
	評 価 額	比 率
投資信託受益証券	千円 12,000,088	% 97.8
野村マネー マザーファンド	1,002	0.0
コール・ローン等、その他	263,575	2.2
投資信託財産総額	12,264,665	100.0

\*金額の単位未満は切り捨て。

## ○資産、負債、元本及び基準価額の状況 (2018年5月22日現在)

項 目	当 期 末
	円
(A) 資産	12,264,665,267
コール・ローン等	196,570,723
投資信託受益証券(評価額)	12,000,088,000
野村マネー マザーファンド(評価額)	1,002,750
未収入金	67,003,794
(B) 負債	143,394,588
未払収益分配金	5,443,540
未払解約金	73,412,879
未払信託報酬	64,318,602
未払利息	353
その他未払費用	219,214
(C) 純資産総額(A-B)	12,121,270,679
元本	5,443,540,013
次期繰越損益金	6,677,730,666
(D) 受益権総口数	5,443,540,013口
1万口当たり基準価額(C/D)	22,267円

(注) 期首元本額は6,565,162,784円、期中追加設定元本額は64,203,270円、期中一部解約元本額は1,185,826,041円、1口当たり純資産額は2.2267円です。

## ○損益の状況 (2017年11月23日～2018年5月22日)

項 目	当 期
	円
(A) 配当等収益	564,805,600
受取配当金	564,863,955
支払利息	△ 58,355
(B) 有価証券売買損益	△ 364,618,378
売買益	68,335,675
売買損	△ 432,954,053
(C) 信託報酬等	△ 64,537,816
(D) 当期損益金(A+B+C)	135,649,406
(E) 前期繰越損益金	2,963,396,133
(F) 追加信託差損益金	3,584,128,667
(配当等相当額)	( 3,389,950,368)
(売買損益相当額)	( 194,178,299)
(G) 計(D+E+F)	6,683,174,206
(H) 収益分配金	△ 5,443,540
次期繰越損益金(G+H)	6,677,730,666
追加信託差損益金	3,584,128,667
(配当等相当額)	( 3,389,950,373)
(売買損益相当額)	( 194,178,294)
分配準備積立金	6,859,770,690
繰越損益金	△3,766,168,691

\*損益の状況の中で(B)有価証券売買損益は期末の評価換えによるものを含みます。

\*損益の状況の中で(C)信託報酬等には信託報酬に対する消費税等相当額を含めて表示しています。

\*損益の状況の中で(F)追加信託差損益金とあるのは、信託の追加設定の際、追加設定をした価額から元本を差し引いた差額分をいいます。

(注) 分配金の計算過程（2017年11月23日～2018年5月22日）は以下の通りです。

項 目	当 期
	2017年11月23日～ 2018年5月22日
a. 配当等収益(経費控除後)	500,269,407円
b. 有価証券売買等損益(経費控除後・繰越欠損金補填後)	0円
c. 信託約款に定める収益調整金	3,389,950,373円
d. 信託約款に定める分配準備積立金	6,364,944,823円
e. 分配対象収益(a+b+c+d)	10,255,164,603円
f. 分配対象収益(1万円当たり)	18,839円
g. 分配金	5,443,540円
h. 分配金(1万円当たり)	10円

## ○分配金のお知らせ

1万円当たり分配金(税込み)	10円
----------------	-----

※分配落ち後の基準価額が個別元本と同額または上回る場合、分配金は全額普通分配金となります。

※分配前の基準価額が個別元本を上回り、分配後の基準価額が個別元本を下回る場合、分配金は個別元本を上回る部分が普通分配金、下回る部分が元本払戻金(特別分配金)となります。

※分配前の基準価額が個別元本と同額または下回る場合、分配金は全額元本払戻金(特別分配金)となります。

## ○お知らせ

信用リスク集中回避のための投資制限に関する所要の約款変更を行いました。

＜変更適用日：2018年2月16日＞

## ○（参考情報）親投資信託の組入資産の明細

(2018年5月22日現在)

## &lt;野村マネー マザーファンド&gt;

下記は、野村マネー マザーファンド全体(15,574,668千口)の内容です。

## 国内公社債

## (A)国内(邦貨建)公社債 種類別開示

区 分	当 期		末				
	額 面 金 額	評 価 額	組 入 比 率	うちBB格以下 組 入 比 率	残存期間別組入比率		
	千円	千円	%	%	5年以上	2年以上	2年未満
地方債証券	1,246,000	1,247,560	7.8	—	—	—	7.8
	(1,246,000)	(1,247,560)	(7.8)	(—)	(—)	(—)	(7.8)
特殊債券 (除く金融債)	1,650,000	1,651,361	10.4	—	—	—	10.4
	(1,650,000)	(1,651,361)	(10.4)	(—)	(—)	(—)	(10.4)
金融債券	1,790,000	1,790,790	11.3	—	—	—	11.3
	(1,790,000)	(1,790,790)	(11.3)	(—)	(—)	(—)	(11.3)
普通社債券 (含む投資法人債券)	2,600,000	2,605,307	16.4	—	—	—	16.4
	(2,600,000)	(2,605,307)	(16.4)	(—)	(—)	(—)	(16.4)
合 計	7,286,000	7,295,020	45.9	—	—	—	45.9
	(7,286,000)	(7,295,020)	(45.9)	(—)	(—)	(—)	(45.9)

\* ( )内は非上場債で内書きです。

\*組入比率は、このファンドが組み入れているマザーファンドの純資産総額に対する評価額の割合。

\*金額の単位未満は切り捨て。

\*評価については金融商品取引業者、価格情報会社等よりデータを入手しています。

\*残存期間が1年以内の公社債は原則として償却原価法により評価しています。

## (B)国内(邦貨建)公社債 銘柄別開示

銘柄	当 期 末			
	利 率	額 面 金 額	評 価 額	償 還 年 月 日
<b>地方債証券</b>	%	千円	千円	
大阪府 公募第315回	1.95	450,000	450,828	2018/6/27
大阪府 公募(5年)第96回	0.318	500,000	500,297	2018/7/30
大阪市 公募平成20年度第2回	1.95	296,000	296,435	2018/6/20
小 計		1,246,000	1,247,560	
<b>特殊債券(除く金融債)</b>				
日本政策投資銀行社債 財投機関債第35回	0.265	100,000	100,022	2018/6/20
日本政策投資銀行債券 財投機関債第51回	1.84	100,000	100,149	2018/6/20
日本高速道路保有・債務返済機構債券 財投機関債第40回	1.69	500,000	500,684	2018/6/20
地方公共団体金融機構債券 F39回	0.808	100,000	100,217	2018/8/28
公営企業債券 第30回財投機関債	1.97	100,000	100,152	2018/6/20
日本政策金融公庫社債 第55回財投機関債	0.001	400,000	400,004	2018/8/9
東日本高速道路 第21回	0.58	100,000	100,045	2018/6/20
東日本高速道路 第22回	0.401	250,000	250,085	2018/6/20
小 計		1,650,000	1,651,361	
<b>金融債券</b>				
商工債券 利付第756回い号	0.3	400,000	400,032	2018/5/25
商工債券 利付第758回い号	0.4	100,000	100,070	2018/7/27
農林債券 利付第756回い号	0.3	590,000	590,036	2018/5/25
農林債券 利付第757回い号	0.35	100,000	100,037	2018/6/27
しんきん中金債券 利付第282回	0.3	50,000	50,004	2018/5/25
しんきん中金債券 利付第287回	0.3	450,000	450,576	2018/10/26
商工債券 利付(3年)第186回	0.16	100,000	100,031	2018/7/27
小 計		1,790,000	1,790,790	
<b>普通社債券(含む投資法人債券)</b>				
中部電力 第476回	2.12	100,000	100,192	2018/6/25
関西電力 第448回	2.16	100,000	100,168	2018/6/20
関西電力 第469回	1.7	300,000	302,148	2018/10/25
中国電力 第354回	1.905	100,000	100,022	2018/5/25
九州電力 第343回	2.825	100,000	100,029	2018/5/25
北海道電力 第264回	2.6	100,000	100,239	2018/6/25
北海道電力 第296回	2.027	100,000	100,187	2018/6/25
三菱東京UFJ銀行 第146回特定社債間限定同順位特約付	0.355	300,000	300,186	2018/7/24
日産フィナンシャルサービス 第34回社債間限定同順位特約付	0.165	100,000	100,012	2018/6/20
ホンダファイナンス 第25回社債間限定同順位特約付	0.554	100,000	100,042	2018/6/20
日立キャピタル 第46回社債間限定同順位特約付	0.447	200,000	200,073	2018/6/20
三井住友ファイナンス&リース 第7回社債間限定同順位特約付	0.442	300,000	300,273	2018/8/6
京浜急行電鉄 第36回社債間限定同順位特約付	0.453	100,000	100,026	2018/6/12
N T T ドコモ 第15回社債間限定同順位特約付	1.96	200,000	200,302	2018/6/20
N T T ドコモ 第17回社債間限定同順位特約付	1.77	200,000	201,158	2018/9/20
東京瓦斯 第17回社債間限定同順位特約付	2.625	200,000	200,242	2018/6/11
小 計		2,600,000	2,605,307	
合 計		7,286,000	7,295,020	

\*額面・評価額の単位未満は切り捨て。

## 国内その他有価証券

区 分	当 期	末
	評 価 額	比 率
コマーシャル・ペーパー	千円 3,399,999	% 21.4

\*比率は、このファンドが組み入れているマザーファンドの純資産総額に対する評価額の割合。

\*金額の単位未満は切り捨て。



ノムラ・マネージド・マスター・トラストー  
ジャパン・ハイ・インカム・ストック・エンハンスト・ファンド  
(日本円クラス、通貨セレクトクラス)

2017年3月31日決算  
(計算期間:2016年4月1日～2017年3月31日)

●当ファンドの仕組みは次の通りです。

形 態	ケイマン諸島籍円建て外国投資信託
運 用 方 針	日本の高配当株を主要投資対象とし、高水準のインカムゲインの確保と中長期的な信託財産の成長を図ることを目指して運用を行うことを基本とします。
投 資 対 象	日本の高配当株を主要投資対象とします。
受 託 会 社	グローバル・ファンズ・トラスト・カンパニー
投 資 顧 問 会 社	野村アセットマネジメント株式会社
副 投 資 顧 問 会 社	ノムラ・アセット・マネジメン U.K.リミテッド
管 理 事 務 代 行 会 社 保 管 銀 行	ノムラ・バンク(ルクセンブルグ)エス・エー

\*作成時点において、入手可能な直前計算期間の年次報告書をもとに作成いたしております。

## 運用計算書

2017年3月31日に終了する計測期間  
(円)

## 収益

銀行口座利息	27,017,946
受取配当金等	4,211,477,414

収益合計	4,238,495,360
------	---------------

## 費用

投資顧問報酬	906,473,146
事務管理代行報酬	199,039,273
保管費用	59,804,408
取引銀行報酬	24,938,902
受託報酬	39,826,830
法務報酬	182,093
海外登記手数料	10,043
立替費用	3,563,070
専門家報酬	1,779,969
当座借越利息	7,434,086
雑費用	13,520

費用合計	1,243,065,340
------	---------------

純投資損益	2,995,430,020
-------	---------------

投資有価証券売買に係る損益	1,784,364,450
オプション取引契約に係る損益	84,807,668
外国通貨および外国為替先渡し契約に係る損益	11,193,115,092

当期実現純損益	13,062,287,210
---------	----------------

投資有価証券評価差損益	18,674,557,454
オプション取引契約に係る評価差損益	(199,826,631)
外国為替先渡し契約に係る評価差損益	(315,797,177)

当期評価差損益	18,158,933,646
---------	----------------

為替差額	(272,485,495)
------	---------------

運用の結果による純資産の増減額	33,944,165,381
-----------------	----------------

## 組入資産明細

2017年3月31日現在

(円)

株数(株)	銘柄	評価額	純資産比率(%)
	日本		
普通株			
1,250,000	SUMITOMO MITSUI FINANCIAL GROUP INC	5,056,250,000	2.82
4,650,000	NISSAN MOTOR CO LTD	4,991,775,000	2.77
7,000,000	MITSUBISHI UFJ FINANCIAL GROUP	4,897,900,000	2.72
1,590,000	NTT DOCOMO	4,122,075,000	2.29
2,500,000	ITOCHU CORP	3,950,000,000	2.19
1,070,000	JAPAN TOBACCO INC	3,871,260,000	2.15
805,000	NIPPON TELG & TEL CORP NTT	3,825,360,000	2.13
1,100,000	DAIWA HOUSE INDUSTRY CO LTD	3,515,600,000	1.95
735,000	TOKIO MARINE HOLDINGS INC	3,451,560,000	1.92
1,170,000	KOMATSU LTD	3,394,755,000	1.89
530,000	TOYOTA MOTOR CORP	3,202,260,000	1.78
590,000	TAKEDA PHARMACEUTICAL CO LTD	3,085,110,000	1.71
710,000	SUBARU CORP	2,898,930,000	1.61
640,000	SOMPO HOLDINGS INC	2,610,560,000	1.45
1,350,000	SUMITOMO ELECTRIC IND LTD	2,492,100,000	1.38
1,400,000	MITSUBISHI ELECTRIC CORP	2,235,800,000	1.24
440,000	OTSUKA HOLDINGS CO LTD	2,209,680,000	1.23
4,900,000	MITSUBISHI HEAVY IND LTD	2,188,340,000	1.22
900,000	MITSUBISHI CORP	2,164,950,000	1.20
3,900,000	YAMADA DENKI CO LTD	2,164,500,000	1.20
2,050,000	KONICA MINOLTA INC	2,041,800,000	1.13
800,000	SEIKO EPSON CORP	1,875,200,000	1.04
154,000	TOKYO ELECTRON LTD	1,871,870,000	1.04
1,260,000	ISUZU MOTORS LTD	1,855,350,000	1.03
117,000	MURATA MANUFACTURING CO LTD	1,852,695,000	1.03
684,000	POLA ORBIS HOLDINGS INC	1,837,908,000	1.02
300,000	KAO CORP	1,831,200,000	1.02
3,300,000	JXTG HOLDINGS	1,804,110,000	1.00
950,000	SEKISUI HOUSE LTD	1,739,450,000	0.97
113,000	DAITO TRUST CONSTRUCTION CO LTD	1,728,335,000	0.96
510,000	HONDA MOTOR CO LTD	1,709,010,000	0.95
580,000	KDDI CORP	1,694,760,000	0.94
1,950,000	MITSUBISHI CHEMICAL HOLDINGS	1,679,730,000	0.93
590,000	LIXIL GROUP CORPORATION	1,666,750,000	0.93
2,850,000	LEOPALACE21 CORPORATION	1,638,750,000	0.91
1,270,000	AMADA HOLDINGS CO LTD	1,614,170,000	0.90
7,400,000	MIZUHO FINANCIAL GROUP INC	1,509,600,000	0.84
1,000,000	MINEBA MITSUMI INC	1,485,000,000	0.82
205,000	WEST JAPAN RAILWAY COMPANY	1,484,405,000	0.82

株数(株)	銘柄	評価額	純資産比率(%)
900,000	ORIX CORP	1,482,750,000	0.82
350,000	DIC CORP	1,438,500,000	0.80
1,100,000	PANASONIC CORP	1,383,800,000	0.77
900,000	MARUI GROUP CO LTD	1,361,700,000	0.76
860,000	HITACHI METALS LTD	1,343,320,000	0.75
910,000	ASTELLAS PHARMA INC	1,334,060,000	0.74
2,200,000	TOKYU FUDOSAN HOLDINGS CORP	1,328,800,000	0.74
490,000	HITACHI CAPITAL	1,319,080,000	0.73
600,000	CAPCOM CO LTD	1,302,600,000	0.72
850,000	TOHOKU ELEC POWER CO INC	1,281,800,000	0.71
780,000	mitsui & CO LTD	1,257,750,000	0.70
2,050,000	HITACHI LTD	1,235,125,000	0.69
2,000,000	RESONA HOLDINGS INC	1,195,800,000	0.66
470,000	DAIICHI SANKYO CO LTD	1,178,290,000	0.65
460,000	NGK INSULATORS LTD	1,159,200,000	0.64
600,000	USS CO LTD	1,113,600,000	0.62
420,000	ELECTRIC POWER DEVELOPMENT CO	1,094,100,000	0.61
310,000	CANON INC	1,076,010,000	0.60
280,000	CHUGAI PHARMACEUTICAL CO LTD	1,071,000,000	0.59
282,000	SANKYO CO LTD,GUNMA	1,049,040,000	0.58
750,000	DAICEL CORP	1,005,750,000	0.56
91,000	HIKARI TSUSHIN INC	990,080,000	0.55
550,000	KYOWA HAKKO KIRIN CO LTD	969,100,000	0.54
280,000	KYUSHU RAILWAY COMPANY	959,000,000	0.53
147,000	ABC-MART INC	956,970,000	0.53
680,000	JAPAN POST HOLDINGS CO LTD	949,960,000	0.53
680,000	HAKUHODO DY HOLDINGS INC	897,600,000	0.50
205,000	SEVEN & I HOLDINGS CO LTD	894,210,000	0.50
720,000	CHUGOKU ELECTRIC POWER CO LTD	887,040,000	0.49
550,000	KYOWA EXEO CORP	886,050,000	0.49
145,000	OTSUKA CORP	875,800,000	0.49
225,000	AOYAMA TRADING CO LTD	859,500,000	0.48
165,000	TREND MICRO INC	816,750,000	0.45
180,000	MEITEC CORPORATION	813,600,000	0.45
2,200,000	SEVEN BANK LTD	800,800,000	0.44
400,000	RESORTTRUST INC	784,000,000	0.44
390,000	NIPPON PAPER INDUSTRIES CO LTD	780,780,000	0.43
2,900,000	NEC CORP	777,200,000	0.43
200,000	SUMITOMO MITSUI TRUST HOLDINGS INC	772,000,000	0.43
3,100,000	NIPPON LIGHT METAL HLDG CO LTD	759,500,000	0.42
210,000	MS&AD INSURANCE GROUP HOLDINGS	743,400,000	0.41
200,000	JAPAN AIRLINES	705,200,000	0.39
128,000	AISIN SEIKI CO LTD	700,160,000	0.39
450,000	KAKAKU.COM INC	681,750,000	0.38
85,000	SECOM CO LTD	677,365,000	0.38
180,000	AZBIL CORP	673,200,000	0.37

株数(株)	銘柄	評価額	純資産比率(%)
310,000	TV ASAHI HOLDINGS CORP	652,240,000	0.36
540,000	DAI NIPPON PRINTING CO LTD	648,000,000	0.36
420,000	NIHON UNISYS LTD	638,400,000	0.35
1,300,000	FUKUOKA FINANCIAL GROUP INC	626,600,000	0.35
380,000	T&D HOLDINGS INC	614,080,000	0.34
95,000	KAKEN PHARMACEUTICAL CO LTD	597,550,000	0.33
320,000	H2O RETAILING CORP	572,800,000	0.32
560,000	FINANCIAL PRODUCTS GROUP CO	552,720,000	0.31
250,000	KIRIN HOLDINGS CO LTD	525,125,000	0.29
540,000	NTT URBAN DEVELOPMENT CORP	521,640,000	0.29
800,000	SUMITOMO CHEMICAL CO LTD	497,600,000	0.28
600,000	HANWA CO LTD	474,600,000	0.26
1,600,000	SOJITZ CORPORATION	446,400,000	0.25
410,000	ASAHI KASEI CORPORATION	442,800,000	0.25
740,000	DENKA CO LTD	427,720,000	0.24
1,000,000	AOZORA BANK LTD	410,000,000	0.23
119,000	ITOCHEU TECHNO-SOLUTIONS CORP	389,130,000	0.22
530,000	SENKO GROUP HOLDING	380,010,000	0.21
206,000	TSUBAKI NAKASHIMA CO LTD	379,246,000	0.21
50,000	LAWSON INC	377,500,000	0.21
360,000	SANWA HOLDINGS CORP	375,120,000	0.21
86,000	TECHNOPRO HOLDINGS INC	369,370,000	0.21
660,000	NISHIMATSU CONSTRUCTION CO LTD	361,680,000	0.20
480,000	KITZ CORPORATION	356,160,000	0.20
145,000	SATO HOLDINGS CORP	343,940,000	0.19
70,000	OMRON CORP	341,950,000	0.19
170,000	MAEDA ROAD CONSTRUCTION CO	334,390,000	0.19
130,000	JAPAN POST INSURANCE CO LTD	331,630,000	0.18
240,000	WACOAL HOLDINGS CORP	329,760,000	0.18
600,000	TOKYO GAS CO LTD	303,960,000	0.17
175,000	STAR MICRONICS CO LTD	298,725,000	0.17
550,000	YAHOO JAPAN CORP	282,700,000	0.16
300,000	ASAHI GLASS CO LTD	270,600,000	0.15
140,000	JSR CORPORATION	262,780,000	0.15
300,000	CHIBA BANK LTD	214,500,000	0.12
140,000	CHUBU ELEC POWER CO INC	208,740,000	0.12
450,000	OSAKA GAS CO LTD	190,350,000	0.11
300,000	NIPPON EXPRESS	171,600,000	0.10
60,000	TECMO KOEI HOLDINGS CO LTD	126,780,000	0.07
240,000	SKY PERFECT JSAT HOLDINGS INC	112,800,000	0.06
31,000	EXEDY CORP	98,580,000	0.05
32,000	AICA KOGYO CO LTD	93,824,000	0.05
		<u>161,826,048,000</u>	<u>89.90</u>
	日本計	<u>161,826,048,000</u>	<u>89.90</u>
	<b>組入資産合計</b>	<b><u>161,826,048,000</u></b>	<b><u>89.90</u></b>

## 外国為替先渡し契約

2017年3月31日現在

通貨(買い)		通貨(売り)		満期	未実現損益(円)
USD	193,854,119	JPY	22,000,000,000	April 07, 2017	(334,306,570)
INR	7,354,000,000	USD	108,338,244	April 21, 2017	530,604,218
USD	313,881,640	JPY	35,000,000,000	April 21, 2017	60,645,577
ZAR	1,785,000,000	USD	130,922,693	April 21, 2017	135,687,389
TRY	490,000,000	USD	129,441,289	April 21, 2017	479,449,661
MXN	4,502,000,000	USD	215,773,203	April 21, 2017	2,749,560,154
USD	295,502,982	JPY	33,000,000,000	May 08, 2017	(13,295,317)
USD	301,888,821	JPY	33,700,000,000	May 19, 2017	(12,965,484)
USD	207,257,332	JPY	23,375,000,000	June 02, 2017	(260,190,779)
ZAR	2,326,000,000	USD	176,514,335	May 24, 2017	(597,199,063)
INR	12,416,000,000	USD	184,186,323	May 24, 2017	657,532,215
TRY	458,500,000	USD	124,957,416	May 24, 2017	(120,844,344)
MXN	2,082,000,000	USD	104,623,116	May 24, 2017	665,430,769
USD	14,150,888	TRY	53,000,000	April 21, 2017	(35,078,902)
USD	12,031,951	ZAR	157,000,000	April 21, 2017	45,821,399
USD	10,460,438	INR	702,000,000	April 21, 2017	(37,385,116)
USD	114,543,030	JPY	13,100,000,000	June 16, 2017	(334,650,018)
USD	9,220,419	MXN	182,000,000	April 21, 2017	(55,540,524)
USD	10,507,047	ZAR	135,000,000	April 21, 2017	57,410,903
USD	8,253,242	INR	541,000,000	April 21, 2017	(7,363,141)
USD	8,467,153	TRY	31,000,000	April 21, 2017	747,655
BRL	1,073,400,000	USD	342,894,381	May 03, 2017	(495,685,604)
USD	11,206,812	MXN	215,000,000	April 21, 2017	(30,444,878)
JPY	5,100,000,000	USD	45,764,455	April 07, 2017	(14,793,578)
JPY	16,900,000,000	USD	150,798,608	April 07, 2017	46,253,562
USD	151,276,722	JPY	16,900,000,000	June 30, 2017	(51,048,794)
					<b>3,028,351,390</b>

## オプション取引契約

2017年3月31日現在

通貨	契約数	銘柄	満期	費用(円)	評価額(円)	未実現損益(円)
<b>売建ポジション</b>						
JPY	(190,000)	C 4902 JT 1177.9918 03/04/17 OTC	April 03, 2017	(992,408)	0	992,408
JPY	(20,000)	C 1878 JT 16309.345 07/04/17 OTC	April 07, 2017	(815,468)	(35,667)	779,801
JPY	(22,000)	C 1878 JT 16337.5228 18/04/17 OTC	April 18, 2017	(684,620)	(500,055)	184,565
JPY	(20,000)	C 1878 JT 16519.7586 12/04/17 OTC	April 12, 2017	(692,256)	(81,658)	610,598
JPY	(24,000)	C 1878 JT 16634.9238 26/04/17 OTC	April 26, 2017	(1,573,920)	(515,380)	1,058,540
JPY	(120,000)	C 1925 JT 3399.4697 26/04/17 OTC	April 26, 2017	(692,724)	(2,039,609)	(1,346,885)
JPY	(120,000)	C 1925 JT 3420.4554 10/04/17 OTC	April 10, 2017	(860,004)	(240,587)	619,417
JPY	(100,000)	C 1925 JT 3425.0296 28/04/17 OTC	April 28, 2017	(613,920)	(1,506,307)	(892,387)
JPY	(110,000)	C 1925 JT 3436.785 24/04/17 OTC	April 24, 2017	(534,974)	(1,156,521)	(621,547)
JPY	(100,000)	C 1925 JT 3443.1299 12/04/17 OTC	April 12, 2017	(812,060)	(218,771)	593,289
JPY	(130,000)	C 1925 JT 3444.8834 25/04/17 OTC	April 25, 2017	(971,711)	(1,353,062)	(381,351)
JPY	(120,000)	C 1925 JT 3477.1618 27/04/17 OTC	April 27, 2017	(818,916)	(1,046,660)	(227,744)
JPY	(120,000)	C 1925 JT 3489.0712 21/04/17 OTC	April 21, 2017	(508,692)	(547,982)	(39,290)
JPY	(180,000)	C 1928 JT 2003.8558 25/04/17 OTC	April 25, 2017	(1,054,854)	(422,851)	632,003
JPY	(140,000)	C 1928 JT 2006.349 24/04/17 OTC	April 24, 2017	(446,278)	(283,931)	162,347
JPY	(160,000)	C 1928 JT 2014.7539 11/04/17 OTC	April 11, 2017	(638,640)	(19,242)	619,398
JPY	(150,000)	C 2503 JT 2174.1872 03/04/17 OTC	April 03, 2017	(584,565)	(57,654)	526,911
JPY	(90,000)	C 2503 JT 2206.8187 07/04/17 OTC	April 07, 2017	(393,480)	(69,458)	324,022
JPY	(100,000)	C 2914 JT 3946.2404 25/04/17 OTC	April 25, 2017	(632,890)	(344,120)	288,770
JPY	(100,000)	C 2914 JT 3952.334 26/04/17 OTC	April 26, 2017	(596,580)	(353,823)	242,757
JPY	(130,000)	C 2914 JT 3975.1657 28/04/17 OTC	April 28, 2017	(1,998,828)	(433,472)	1,565,356
JPY	(120,000)	C 2914 JT 3983.5327 06/04/17 OTC	April 06, 2017	(1,047,096)	(268)	1,046,828
JPY	(120,000)	C 2914 JT 3991.3028 27/04/17 OTC	April 27, 2017	(2,033,304)	(311,578)	1,721,726
JPY	(120,000)	C 2914 JT 4038.1354 18/04/17 OTC	April 18, 2017	(634,020)	(52,723)	581,297
JPY	(130,000)	C 2914 JT 4069.1457 12/04/17 OTC	April 12, 2017	(1,097,902)	(5,233)	1,092,669
JPY	(120,000)	C 2914 JT 4095.3754 24/04/17 OTC	April 24, 2017	(688,944)	(75,616)	613,328
JPY	(60,000)	C 3382 JT 4662.5645 10/04/17 OTC	April 10, 2017	(818,148)	(76,556)	741,592
JPY	(70,000)	C 3382 JT 4729.1255 19/04/17 OTC	April 19, 2017	(1,144,717)	(243,018)	901,699
JPY	(220,000)	C 3407 JT 1143.9944 19/04/17 OTC	April 19, 2017	(664,818)	(930,013)	(265,195)
JPY	(180,000)	C 3407 JT 1154.433 05/04/17 OTC	April 05, 2017	(593,712)	(13,851)	579,861
JPY	(400,000)	C 4005 JT 712.828 05/04/17 OTC	April 05, 2017	(914,560)	(128)	914,432
JPY	(400,000)	C 4188 JT 915.9043 05/04/17 OTC	April 05, 2017	(1,639,920)	(60,028)	1,579,892
JPY	(400,000)	C 4188 JT 953.4064 06/04/17 OTC	April 06, 2017	(1,043,360)	(2,924)	1,040,436
JPY	(60,000)	C 4452 JT 6361.7124 21/04/17 OTC	April 21, 2017	(981,522)	(1,810,737)	(829,215)
JPY	(40,000)	C 4452 JT 6389.6922 26/04/17 OTC	April 26, 2017	(778,932)	(1,357,497)	(578,565)
JPY	(60,000)	C 4452 JT 6428.5417 07/04/17 OTC	April 07, 2017	(836,922)	(106,478)	730,444
JPY	(60,000)	C 4502 JT 5451.522 24/04/17 OTC	April 24, 2017	(691,926)	(1,310,986)	(619,060)
JPY	(80,000)	C 4502 JT 5454.1846 27/04/17 OTC	April 27, 2017	(706,448)	(2,013,364)	(1,306,916)
JPY	(80,000)	C 4502 JT 5530.1821 19/04/17 OTC	April 19, 2017	(1,063,496)	(626,057)	437,439
JPY	(70,000)	C 4502 JT 5553.0667 06/04/17 OTC	April 06, 2017	(598,024)	(10,730)	587,294
JPY	(200,000)	C 4503 JT 1580.2309 21/04/17 OTC	April 21, 2017	(602,000)	(387,326)	214,674
JPY	(120,000)	C 4503 JT 1589.5499 28/04/17 OTC	April 28, 2017	(449,868)	(327,173)	122,695
JPY	(160,000)	C 4503 JT 1603.7161 26/04/17 OTC	April 26, 2017	(871,456)	(259,608)	611,848
JPY	(210,000)	C 4503 JT 1616.0025 18/04/17 OTC	April 18, 2017	(969,612)	(85,166)	884,446
JPY	(200,000)	C 4503 JT 1632.5815 10/04/17 OTC	April 10, 2017	(621,940)	(2,598)	619,342
JPY	(60,000)	C 4519 JT 4066.8048 03/04/17 OTC	April 03, 2017	(519,648)	(5,771)	513,877
JPY	(80,000)	C 4519 JT 4069.8372 04/04/17 OTC	April 04, 2017	(1,808,816)	(25,177)	1,783,639

ノムラ・マネージド・マスター・トラスト・ジャパン・ハイ・インカム・ストック・エンハンスト・ファンド

通貨	契約数	銘柄	満期	費用(円)	評価額(円)	未実現損益(円)
JPY	(60,000)	C 4519 JT 4117.845 21/04/17 OTC	April 21, 2017	(738,906)	(751,760)	(12,854)
JPY	(45,000)	C 4519 JT 4135.4152 20/04/17 OTC	April 20, 2017	(504,364)	(447,116)	57,248
JPY	(100,000)	C 4568 JT 2657.9342 19/04/17 OTC	April 19, 2017	(536,700)	(548,556)	(11,856)
JPY	(120,000)	C 4568 JT 2708.7419 25/04/17 OTC	April 25, 2017	(712,008)	(485,737)	226,271
JPY	(80,000)	C 4578 JT 5451.65 28/04/17 OTC	April 28, 2017	(2,771,680)	(1,149,231)	1,622,449
JPY	(80,000)	C 4578 JT 5460.1442 24/04/17 OTC	April 24, 2017	(1,536,928)	(815,315)	721,613
JPY	(90,000)	C 4578 JT 5516.1455 26/04/17 OTC	April 26, 2017	(1,425,006)	(745,034)	679,972
JPY	(80,000)	C 4578 JT 5590.2533 07/04/17 OTC	April 07, 2017	(1,940,768)	(1,546)	1,939,222
JPY	(70,000)	C 4578 JT 5667.9395 18/04/17 OTC	April 18, 2017	(955,150)	(64,072)	891,078
JPY	(550,000)	C 4689 JT 568.5137 06/04/17 OTC	April 06, 2017	(684,915)	(2,250)	682,665
JPY	(200,000)	C 4902 JT 1085.9488 20/04/17 OTC	April 20, 2017	(737,620)	(591,304)	146,316
JPY	(240,000)	C 4902 JT 1090.0102 21/04/17 OTC	April 21, 2017	(855,720)	(689,362)	166,358
JPY	(220,000)	C 4902 JT 1117.9197 26/04/17 OTC	April 26, 2017	(910,888)	(444,728)	466,160
JPY	(200,000)	C 4902 JT 1166.6735 07/04/17 OTC	April 07, 2017	(924,540)	(68)	924,472
JPY	(600,000)	C 5020 JT 568.2448 24/04/17 OTC	April 24, 2017	(771,960)	(2,699,838)	(1,927,878)
JPY	(650,000)	C 5020 JT 575.3016 06/04/17 OTC	April 06, 2017	(1,068,405)	(130,566)	937,839
JPY	(180,000)	C 5802 JT 2034.8591 05/04/17 OTC	April 05, 2017	(1,369,260)	(794)	1,368,466
JPY	(200,000)	C 5802 JT 2072.2404 12/04/17 OTC	April 12, 2017	(690,740)	(31,394)	659,346
JPY	(80,000)	C 5938 JT 3073.7051 21/04/17 OTC	April 21, 2017	(1,264,608)	(204,226)	1,060,382
JPY	(100,000)	C 5938 JT 3077.2796 04/04/17 OTC	April 04, 2017	(1,190,270)	(57)	1,190,213
JPY	(90,000)	C 5938 JT 3113.2623 10/04/17 OTC	April 10, 2017	(713,700)	(7,050)	706,650
JPY	(70,000)	C 5938 JT 3123.555 25/04/17 OTC	April 25, 2017	(825,090)	(137,339)	687,751
JPY	(80,000)	C 5938 JT 3126.2098 12/04/17 OTC	April 12, 2017	(849,384)	(11,290)	838,094
JPY	(180,000)	C 6178 JT 1517.7939 26/04/17 OTC	April 26, 2017	(520,380)	(420,430)	99,950
JPY	(150,000)	C 6178 JT 1535.1743 07/04/17 OTC	April 07, 2017	(811,455)	(1,251)	810,204
JPY	(100,000)	C 6301 JT 3107.7816 20/04/17 OTC	April 20, 2017	(1,084,790)	(1,018,653)	66,137
JPY	(150,000)	C 6301 JT 3126.7381 18/04/17 OTC	April 18, 2017	(2,831,760)	(1,027,848)	1,803,912
JPY	(200,000)	C 6503 JT 1791.4036 07/04/17 OTC	April 07, 2017	(1,081,600)	(2,172)	1,079,428
JPY	(200,000)	C 6503 JT 1800.0268 06/04/17 OTC	April 06, 2017	(849,060)	(442)	848,618
JPY	(800,000)	C 6701 JT 295.7052 21/04/17 OTC	April 21, 2017	(884,320)	(556,008)	328,312
JPY	(900,000)	C 6701 JT 297.012 18/04/17 OTC	April 18, 2017	(1,210,500)	(396,063)	814,437
JPY	(900,000)	C 6701 JT 306.9377 10/04/17 OTC	April 10, 2017	(1,227,780)	(12,168)	1,215,612
JPY	(800,000)	C 7011 JT 502.9583 19/04/17 OTC	April 19, 2017	(1,266,720)	(179,568)	1,087,152
JPY	(150,000)	C 7202 JT 1677.0616 12/04/17 OTC	April 12, 2017	(1,044,210)	(6,357)	1,037,853
JPY	(70,000)	C 7203 JT 6619.2959 11/04/17 OTC	April 11, 2017	(1,069,271)	(26,683)	1,042,588
JPY	(90,000)	C 7751 JT 3646.1565 03/04/17 OTC	April 03, 2017	(718,812)	(582)	718,230
JPY	(70,000)	C 7751 JT 3655.3125 25/04/17 OTC	April 25, 2017	(682,325)	(580,707)	101,618
JPY	(60,000)	C 7751 JT 3672.6661 21/04/17 OTC	April 21, 2017	(587,628)	(279,071)	308,557
JPY	(70,000)	C 7751 JT 3753.345 24/04/17 OTC	April 24, 2017	(545,300)	(127,108)	418,192
JPY	(300,000)	C 8001 JT 1682.9185 26/04/17 OTC	April 26, 2017	(769,320)	(1,439,862)	(670,542)
JPY	(200,000)	C 8001 JT 1691.172 27/04/17 OTC	April 27, 2017	(418,760)	(850,688)	(431,928)
JPY	(300,000)	C 8001 JT 1704.7065 24/04/17 OTC	April 24, 2017	(828,000)	(748,938)	79,062
JPY	(200,000)	C 8001 JT 1707.1184 10/04/17 OTC	April 10, 2017	(1,214,680)	(38,540)	1,176,140
JPY	(250,000)	C 8001 JT 1741.9244 18/04/17 OTC	April 18, 2017	(622,125)	(108,213)	513,912
JPY	(180,000)	C 8031 JT 1712.1746 27/04/17 OTC	April 27, 2017	(675,090)	(877,442)	(202,352)
JPY	(160,000)	C 8031 JT 1753.8585 12/04/17 OTC	April 12, 2017	(836,448)	(22,907)	813,541
JPY	(180,000)	C 8031 JT 1756.0977 21/04/17 OTC	April 21, 2017	(722,502)	(159,275)	563,227
JPY	(180,000)	C 8031 JT 1766.6995 05/04/17 OTC	April 05, 2017	(642,132)	(36)	642,096
JPY	(35,000)	C 8035 JT 11992.8612 03/04/17 OTC	April 03, 2017	(1,267,171)	(7,527,571)	(6,260,400)
JPY	(30,000)	C 8035 JT 12202.8143 07/04/17 OTC	April 07, 2017	(1,381,452)	(4,596,836)	(3,215,384)
JPY	(30,000)	C 8035 JT 12520.9771 12/04/17 OTC	April 12, 2017	(1,439,328)	(2,732,447)	(1,293,119)



ノムラ・マネージド・マスター・トラスト・ジャパン・ハイ・インカム・ストック・エンハンスト・ファンド

通貨	契約数	銘柄	満期	費用(円)	評価額(円)	未実現損益(円)
JPY	(25,000)	C 8035 JT 12697.3278 20/04/17 OTC	April 20, 2017	(1,167,915)	(2,485,585)	(1,317,670)
JPY	(200,000)	C 8058 JT 2567.3624 28/04/17 OTC	April 28, 2017	(1,211,020)	(2,147,242)	(936,222)
JPY	(150,000)	C 8058 JT 2599.6239 25/04/17 OTC	April 25, 2017	(846,105)	(869,399)	(23,294)
JPY	(150,000)	C 8058 JT 2603.0461 11/04/17 OTC	April 11, 2017	(1,227,150)	(105,209)	1,121,941
JPY	(150,000)	C 8058 JT 2608.3208 27/04/17 OTC	April 27, 2017	(1,070,400)	(892,212)	178,188
JPY	(47,000)	C 9021 JT 7873.1297 24/04/17 OTC	April 24, 2017	(986,765)	(360,546)	626,219
JPY	(40,000)	C 9021 JT 7875.0363 27/04/17 OTC	April 27, 2017	(505,192)	(391,188)	114,004
JPY	(40,000)	C 9021 JT 7896.25/04/17 OTC	April 25, 2017	(451,200)	(295,288)	155,912
JPY	(38,000)	C 9021 JT 8000.5267 18/04/17 OTC	April 18, 2017	(659,664)	(58,533)	601,131
JPY	(60,000)	C 9142 JT 3809.4312 10/04/17 OTC	April 10, 2017	(1,098,876)	(421)	1,098,455
JPY	(80,000)	C 9142 JT 3894.7544 18/04/17 OTC	April 18, 2017	(979,256)	(3,861)	975,395
JPY	(90,000)	C 9201 JT 3817.0037 28/04/17 OTC	April 28, 2017	(594,576)	(519,258)	75,318
JPY	(100,000)	C 9432 JT 5085.108 04/04/17 OTC	April 04, 2017	(726,440)	(1,042)	725,398
JPY	(100,000)	C 9432 JT 5141.5514 06/04/17 OTC	April 06, 2017	(734,510)	(2,820)	731,690
JPY	(100,000)	C 9432 JT 5164.5389 25/04/17 OTC	April 25, 2017	(885,350)	(521,587)	363,763
JPY	(80,000)	C 9432 JT 5171.4447 27/04/17 OTC	April 27, 2017	(788,032)	(468,827)	319,205
JPY	(80,000)	C 9432 JT 5201.8089 11/04/17 OTC	April 11, 2017	(832,288)	(18,703)	813,585
JPY	(80,000)	C 9432 JT 5216.8041 28/04/17 OTC	April 28, 2017	(715,448)	(358,016)	357,432
JPY	(100,000)	C 9433 JT 3106.74 28/04/17 OTC	April 28, 2017	(946,820)	(1,259,064)	(312,244)
JPY	(100,000)	C 9433 JT 3154.727 24/04/17 OTC	April 24, 2017	(570,860)	(549,866)	20,994
JPY	(120,000)	C 9433 JT 3157.329 26/04/17 OTC	April 26, 2017	(1,371,180)	(751,908)	619,272
JPY	(90,000)	C 9433 JT 3204.6549 10/04/17 OTC	April 10, 2017	(576,837)	(13,219)	563,618
JPY	(100,000)	C 9433 JT 3206.5544 20/04/17 OTC	April 20, 2017	(484,010)	(178,458)	305,552
JPY	(180,000)	C 9437 JT 2779.7865 26/04/17 OTC	April 26, 2017	(857,754)	(740,245)	117,509
JPY	(180,000)	C 9437 JT 2782.012 05/04/17 OTC	April 05, 2017	(1,348,200)	(1,154)	1,347,046
JPY	(180,000)	C 9437 JT 2787.8864 27/04/17 OTC	April 27, 2017	(1,351,044)	(707,657)	643,387
JPY	(200,000)	C 9437 JT 2811.7592 11/04/17 OTC	April 11, 2017	(803,360)	(30,702)	772,658
JPY	(120,000)	C 9437 JT 2835.4767 25/04/17 OTC	April 25, 2017	(324,060)	(189,301)	134,759
JPY	(150,000)	C 9437 JT 2856.8605 18/04/17 OTC	April 18, 2017	(897,870)	(59,339)	838,531
JPY	(300,000)	C 9437 JT 2879.3073 19/04/17 OTC	April 19, 2017	(1,398,510)	(95,427)	1,303,083
JPY	(70,000)	C 9513 JT 2739.6577 26/04/17 OTC	April 26, 2017	(416,115)	(1,129,357)	(713,242)
JPY	(75,000)	C 9513 JT 2744.625 25/04/17 OTC	April 25, 2017	(548,925)	(1,082,621)	(533,696)
JPY	(70,000)	C 9513 JT 2756.0324 20/04/17 OTC	April 20, 2017	(491,407)	(621,356)	(129,949)
JPY	(65,000)	C 9513 JT 2758.0853 07/04/17 OTC	April 07, 2017	(358,553)	(53,371)	305,182
JPY	(80,000)	C 9513 JT 2770.628 27/04/17 OTC	April 27, 2017	(669,136)	(957,446)	(288,310)
JPY	(25,000)	C 9735 JT 8310.9945 25/04/17 OTC	April 25, 2017	(579,372)	(560,345)	19,027
JPY	(25,000)	C 9735 JT 8401.562 27/04/17 OTC	April 27, 2017	(605,882)	(393,736)	212,146
JPY	(300,000)	C 9831 JT 597.2478 28/04/17 OTC	April 28, 2017	(551,310)	(562,338)	(11,028)
JPY	(260,000)	C 9831 JT 603.13 18/04/17 OTC	April 18, 2017	(448,032)	(133,440)	314,592
JPY	(310,000)	C 9831 JT 604.5922 07/04/17 OTC	April 07, 2017	(648,768)	(4,238)	644,530
JPY	(330,000)	C 9831 JT 607.7804 25/04/17 OTC	April 25, 2017	(362,934)	(264,056)	98,878
				(124,041,554)	(74,862,294)	49,179,260
				<b>(124,041,554)</b>	<b>(74,862,294)</b>	<b>49,179,260</b>

# 野村マネー マザーファンド

## 運用報告書

第15期（決算日2017年8月21日）

作成対象期間（2016年8月20日～2017年8月21日）

### 受益者のみなさまへ

平素は格別のご愛顧を賜り、厚く御礼申し上げます。  
当作成対象期間の運用状況等についてご報告申し上げます。  
今後とも一層のお引立てを賜りますよう、お願い申し上げます。

●当ファンドの仕組みは次の通りです。

運用方針	本邦通貨表示の公社債等に投資を行い、安定した収益と流動性の確保を図ることを目的として運用を行います。
主な投資対象	本邦通貨表示の短期有価証券を主要投資対象とします。
主な投資制限	株式への投資は行いません。

**野村アセットマネジメント**

東京都中央区日本橋 1-12-1

<http://www.nomura-am.co.jp/>

## ○最近5期の運用実績

決算期	基準価額	騰落率		債組入比率	債券先物比率	純総資産額
		期騰	中率			
11期(2013年8月19日)	円 10,191		% 0.1	% 80.9	% -	百万円 5,297
12期(2014年8月19日)	10,199		0.1	59.7	-	8,648
13期(2015年8月19日)	10,206		0.1	44.7	-	22,034
14期(2016年8月19日)	10,211		0.0	68.6	-	19,722
15期(2017年8月21日)	10,208		△0.0	64.0	-	17,754

\*債券先物比率は買い建て比率-売り建て比率。

\*当ファンドでは、値動きを表す適切な指数が存在しないため、ベンチマーク等はありません。

## ○当期中の基準価額と市況等の推移

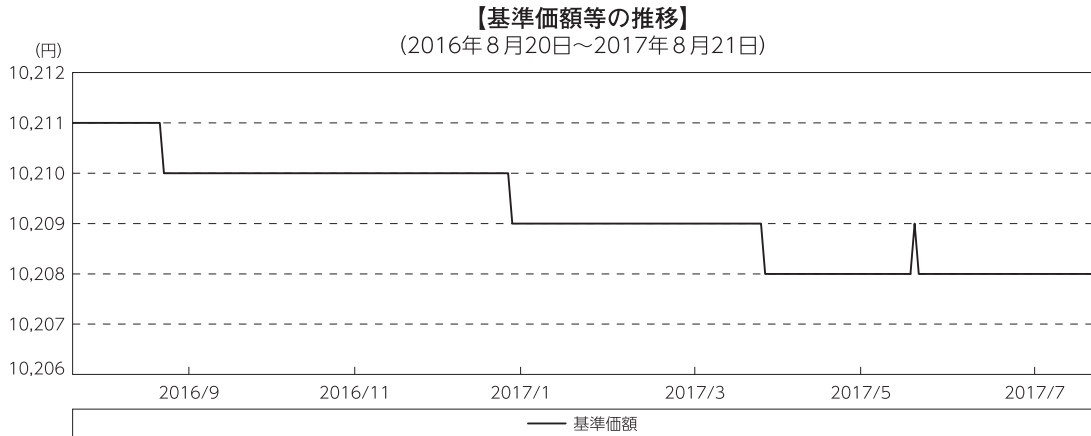
年月日	基準価額	騰落率		債組入比率	債券先物比率
		騰	落率		
(期首) 2016年8月19日	円 10,211		% -	% 68.6	% -
8月末	10,211		0.0	66.8	-
9月末	10,210		△0.0	55.4	-
10月末	10,210		△0.0	67.1	-
11月末	10,210		△0.0	81.1	-
12月末	10,210		△0.0	54.1	-
2017年1月末	10,209		△0.0	49.7	-
2月末	10,209		△0.0	48.6	-
3月末	10,209		△0.0	29.2	-
4月末	10,208		△0.0	75.0	-
5月末	10,208		△0.0	73.1	-
6月末	10,208		△0.0	65.4	-
7月末	10,208		△0.0	60.1	-
(期末) 2017年8月21日	10,208		△0.0	64.0	-

\*騰落率は期首比です。

\*債券先物比率は買い建て比率-売り建て比率。

## ◎運用経過

### ○期中の基準価額等の推移



### ○基準価額の主な変動要因

投資している短期有価証券やコール・ローンなどのマイナス金利環境を要因とする支払利息等。

## ○投資環境

国内経済は、高水準にある企業収益や雇用・所得環境の改善継続等を背景に、緩やかな回復基調が続きました。

このような中、日本銀行は「マイナス金利付き量的・質的金融緩和」を継続し、2016年9月には、これらの政策枠組みを強化する意味合いから「長短金利操作付き量的・質的金融緩和」を導入しました。

### ・無担保コール翌日物金利の推移

マイナス金利政策のもと、 $-0.05\%$ 程度で推移しました。

### ・T-Bill（国庫短期証券）3ヵ月物の利回りの推移

日本銀行による買入や海外勢を中心とした投資家需要が続く中、3月下旬までの間、利回りは $-0.2\% \sim -0.4\%$ 程度で推移しました。その後は、投資家の需要減退等を背景に利回りは上昇し、期末には $-0.14\%$ となりました。



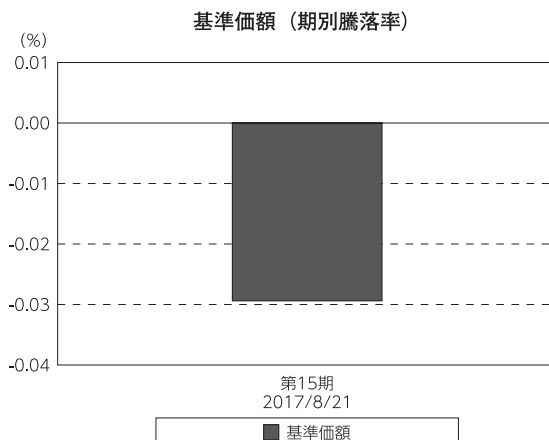
## ○当ファンドのポートフォリオ

残存1年以内の公社債やコマーシャル・ペーパー等の短期有価証券への投資を行ない、あわせてコール・ローン等で運用を行なうことで流動性の確保を図りました。

## ○当ファンドのベンチマークとの差異

当ファンドでは、値動きを表す適切な指数が存在しないため、ベンチマーク等はありません。

グラフは、期中の当ファンドの期別基準価額騰落率です。



## ◎今後の運用方針

残存1年以内の公社債やコマーシャル・ペーパー等の短期有価証券への投資を行ない、あわせてコール・ローン等で運用を行なうことで流動性の確保を図って運用いたします。

日本銀行によるマイナス金利政策のもと、主要な投資対象となる公社債の利回りや余資運用の際のコール・ローンの金利もマイナスとなる中、マイナス利回りの資産への投資等を通じて、基準価額が下落することが想定されますのでご注意ください。

引き続きご愛顧賜りますよう、よろしくお願い申し上げます。

## ○1万口当たりの費用明細

(2016年8月20日～2017年8月21日)

該当事項はございません。

## ○売買及び取引の状況

(2016年8月20日～2017年8月21日)

### 公社債

		買付額	売付額
		千円	千円
国内	国債証券	26,957,668	26,957,639
	地方債証券	7,885,120	—
	特殊債券	18,040,131	—
	社債券（投資法人債券を含む）	16,069,442	—
			(6,738,010)
			(23,825,000)
			(13,490,000)

\*金額は受け渡し代金。(経過利子分は含まれておりません。)

\*単位未満は切り捨て。

\* ( ) 内は償還等による増減分です。

\*社債券（投資法人債券を含む）には新株予約権付社債（転換社債）は含まれておりません。

### その他有価証券

		買付額	売付額
		千円	千円
国内	コマーシャル・ペーパー	3,599,972	—
			(3,900,000)

\*金額は受け渡し代金。

\*単位未満は切り捨て。

\* ( ) 内は償還等による増減分です。

## ○利害関係人との取引状況等

(2016年8月20日～2017年8月21日)

## 利害関係人との取引状況

区 分	買付額等 A	うち利害関係人 との取引状況B		B A	売付額等 C	うち利害関係人 との取引状況D		D C
		百万円	百万円			百万円	百万円	
公社債	百万円 41,994	百万円 4,092	% 9.7		百万円 -	百万円 -	% -	

利害関係人とは、投資信託及び投資法人に関する法律第11条第1項に規定される利害関係人であり、当ファンドに係る利害関係人とは野村證券株式会社です。

## ○組入資産の明細

(2017年8月21日現在)

## 国内公社債

## (A) 国内(邦貨建)公社債 種類別開示

区 分	当 期 末						
	額 面 金 額	評 価 額	組 入 比 率	うちB B格以下 組 入 比 率	残存期間別組入比率		
					5年以上	2年以上	2年未満
	千円	千円	%	%	%	%	%
地方債証券	4,020,000	4,031,567	22.7	-	-	-	22.7
	( 4,020,000)	( 4,031,567)	(22.7)	(-)	(-)	(-)	(22.7)
特殊債券 (除く金融債)	1,205,000	1,207,280	6.8	-	-	-	6.8
	( 1,205,000)	( 1,207,280)	( 6.8)	(-)	(-)	(-)	( 6.8)
金融債券	2,090,000	2,090,748	11.8	-	-	-	11.8
	( 2,090,000)	( 2,090,748)	(11.8)	(-)	(-)	(-)	(11.8)
普通社債券 (含む投資法人債券)	4,030,000	4,034,993	22.7	-	-	-	22.7
	( 4,030,000)	( 4,034,993)	(22.7)	(-)	(-)	(-)	(22.7)
合 計	11,345,000	11,364,590	64.0	-	-	-	64.0
	(11,345,000)	(11,364,590)	(64.0)	(-)	(-)	(-)	(64.0)

\* ( )内は非上場債で内書きです。

\* 組入比率は、純資産総額に対する評価額の割合。

\* 金額の単位未満は切り捨て。

\* 評価については金融商品取引業者、価格情報会社よりデータを入手しています。

\* 残存期間が1年以内の公社債は原則として償却原価法により評価しています。

## (B)国内(邦貨建)公社債 銘柄別開示

銘柄	当 期 末			
	利 率	額 面 金 額	評 価 額	償 還 年 月 日
<b>地方債証券</b>	%	千円	千円	
東京都 公募第651回	1.62	50,000	50,062	2017/9/20
神奈川県 公募(5年)第52回	0.26	360,000	360,089	2017/9/20
神奈川県 公募(5年)第53回	0.231	480,000	480,101	2017/9/20
大阪府 公募(5年)第86回	0.23	100,000	100,024	2017/9/27
大阪府 公募(5年)第89回	0.2	190,000	190,132	2017/12/27
京都府 公募平成24年度第9回	0.14	30,000	30,027	2018/3/22
静岡県 公募(5年)平成24年度第8回	0.236	170,000	170,059	2017/10/18
岐阜県 公募平成19年度第1回	1.87	150,000	150,496	2017/10/26
共同発行市場地方債 公募第54回	1.7	100,000	100,161	2017/9/25
共同発行市場地方債 公募第57回	1.65	900,000	905,079	2017/12/25
共同発行市場地方債 公募第58回	1.59	100,000	100,666	2018/1/25
大阪市 公募平成19年度第10回	1.74	800,000	804,416	2017/12/19
鹿児島県 公募(5年)平成24年度第1回	0.22	590,000	590,251	2017/10/31
小 計		4,020,000	4,031,567	
<b>特殊債券(除く金融債)</b>				
公営企業債券 政府保証第885回	1.7	33,000	33,414	2018/5/22
政保 地方公共団体金融機構債券(6年)第1回	0.4	70,000	70,033	2017/9/27
政保 地方公共団体金融機構債券(6年)第3回	0.4	20,000	20,034	2018/1/30
日本高速道路保有・債務返済機構債券 政府保証債第47回	1.5	4,000	4,020	2017/12/27
日本高速道路保有・債務返済機構債券 政府保証債第49回	1.5	42,000	42,274	2018/1/31
日本高速道路保有・債務返済機構債券 政府保証債第52回	1.6	44,000	44,360	2018/2/28
日本高速道路保有・債務返済機構債券 政府保証債第56回	1.4	25,000	25,228	2018/4/20
東日本高速道路債券 政府保証第10回	1.5	77,000	77,375	2017/12/21
新関西国際空港社債 財投機関債第10回	0.161	260,000	260,031	2017/9/20
首都高速道路 第11回	0.279	500,000	500,462	2017/12/20
東日本高速道路 第18回	0.387	130,000	130,045	2017/9/20
小 計		1,205,000	1,207,280	
<b>金融債券</b>				
商工債券 利付第748回い号	0.3	200,000	200,069	2017/9/27
商工債券 利付第751回い号	0.25	120,000	120,100	2017/12/27
農林債券 利付第747回い号	0.35	370,000	370,020	2017/8/25
しんきん中金債券 利付第274回	0.3	1,000,000	1,000,317	2017/9/27
商工債券 利付(3年)第179回	0.14	400,000	400,240	2017/12/27
小 計		2,090,000	2,090,748	
<b>普通社債券(含む投資法人債券)</b>				
関西電力 第400回	3.1	100,000	100,041	2017/8/25
関西電力 第458回	1.83	100,000	100,145	2017/9/20
北陸電力 第288回	1.89	240,000	240,754	2017/10/25
四国電力 第265回	1.79	300,000	300,065	2017/8/25
四国電力 第276回	0.592	200,000	200,111	2017/9/25
九州電力 第417回	0.641	340,000	340,036	2017/8/25
北海道電力 第293回	1.86	100,000	100,169	2017/9/25
北海道電力 第322回	0.3	350,000	350,348	2017/12/25
トヨタ自動車 第12回社債間限定同等特約付	0.317	500,000	500,142	2017/9/20
みずほコーポレート銀行 第31回特定社債間限定同順位特約付	0.33	300,000	300,177	2017/10/25
三井住友ファイナンス&リース 第7回社債間限定同順位特約付	0.442	300,000	301,250	2018/8/6



銘	柄	当 期 末			
		利 率	額 面 金 額	評 価 額	償 還 年 月 日
普通社債券(含む投資法人債券)		%	千円	千円	
住友不動産 第84回社債間限定同順位特約付		0.388	100,000	100,196	2018/2/28
東日本旅客鉄道 第7回社債間限定同順位特約付		3.3	600,000	600,236	2017/8/25
東日本旅客鉄道 第50回社債間限定同順位特約付		1.86	100,000	100,153	2017/9/20
東海旅客鉄道 第3回		2.825	200,000	201,066	2017/10/30
電源開発 第34回社債間限定同順位特約付		0.592	200,000	200,095	2017/9/20
小 計			4,030,000	4,034,993	
合 計			11,345,000	11,364,590	

\* 額面・評価額の単位未満は切り捨て。

### 国内その他有価証券

区 分	当 期 末	
	評 価 額	比 率
コマーシャル・ペーパー	千円 899,993	% 5.1

\* 比率は、純資産総額に対する評価額の割合。

\* 金額の単位未満は切り捨て。

### ○投資信託財産の構成

(2017年8月21日現在)

項 目	当 期 末	
	評 価 額	比 率
公社債	千円 11,364,590	% 63.6
その他有価証券	899,993	5.0
コール・ローン等、その他	5,590,335	31.4
投資信託財産総額	17,854,918	100.0

\* 金額の単位未満は切り捨て。

## ○資産、負債、元本及び基準価額の状況 (2017年8月21日現在)

項目	当期末
	円
(A) 資産	17,854,918,800
コール・ローン等	5,549,998,539
公社債(評価額)	11,364,590,303
その他有価証券	899,993,268
未収利息	18,125,679
前払費用	22,211,011
(B) 負債	100,793,362
未払金	100,679,000
未払解約金	106,947
未払利息	7,415
(C) 純資産総額(A-B)	17,754,125,438
元本	17,392,173,897
次期繰越損益金	361,951,541
(D) 受益権総口数	17,392,173,897口
1万口当たり基準価額(C/D)	10,208円

(注) 期首元本額は19,315,765,955円、期中追加設定元本額は2,507,553,179円、期中一部解約元本額は4,431,145,237円、1口当たり純資産額は1.0208円です。

## ○損益の状況 (2016年8月20日～2017年8月21日)

項目	当期
	円
(A) 配当等収益	95,706,562
受取利息	98,717,375
支払利息	△ 3,010,813
(B) 有価証券売買損益	△100,546,660
売買損	△100,546,660
(C) 当期損益金(A+B)	△ 4,840,098
(D) 前期繰越損益金	406,859,951
(E) 追加信託差損益金	52,555,651
(F) 解約差損益金	△ 92,623,963
(G) 計(C+D+E+F)	361,951,541
次期繰越損益金(G)	361,951,541

\*損益の状況の中で(B)有価証券売買損益は期末の評価換えによるものを含みます。

\*損益の状況の中で(E)追加信託差損益金とあるのは、信託の追加設定の際、追加設定をした価額から元本を差し引いた差額分をいいます。

\*損益の状況の中で(F)解約差損益金とあるのは、中途解約の際、元本から解約価額を差し引いた差額分をいいます。

## ○当マザーファンドを投資対象とする投資信託の当期末元本額

ファンド名	当期末 元本額
	円
ノムスマートプレミアムファンドハイブリッド30 (非課税適格機関投資家専用)	5,423,785,404
ノムスマートプレミアムファンドハイブリッド50 (適格機関投資家監査制限付)	4,206,288,588
野村日経225ターゲット(公社債運用移行型)Dプライス(適格機関投資家専用)	3,161,244,481
野村日経225ターゲット(公社債運用移行型)Eプライス(適格機関投資家専用)	2,296,160,091
日本株インカムプラスα(公社債運用移行型)1305(適格機関投資家監査制限付)	969,401,962
野村日本ブランド株投資(マネーボールファンド)年2回決算型	436,168,504
野村世界高金利通貨投信	151,953,753
バンクローンファンド(為替ヘッジあり)2015-06	146,986,772
ノムラ・アジア・シリーズ(マネーボール・ファンド)	98,153,976
バンクローンファンド(為替ヘッジあり)2014-09	98,039,216
野村DC運用戦略ファンド	85,180,134
野村米国ハイ・イールド債券投信(マネーボールファンド)年2回決算型	49,417,625
野村高金利国際機関債投信(毎月分配型)	49,354,623
ネクストコア	19,922,154
野村新中國株投資 マネーボール・ファンド	14,424,815
野村世界業種別投資シリーズ(マネーボール・ファンド)	10,258,341
野村DC運用戦略ファンド(マイルド)	7,492,405
野村ビクテ・ジェネリック&ゲノム マネーボール・ファンド	6,983,416
野村新米国ハイ・イールド債券投信(マネーボールファンド)年2回決算型	6,929,426
野村新興国消費関連株投信 マネーボール・ファンド	5,350,038
野村グローバルCB投信(マネーボールファンド)年2回決算型	3,826,372
野村アフリカ株投資 マネーボール・ファンド	3,459,024
野村新エマーズ債投信(マネーボールファンド)年2回決算型	3,279,122

ファンド名	当期末 元本額
	円
野村ドイチェ・高配当インフラ関連株投信(マネーボールファンド)年2回決算型	3,123,334
米国変動好金利ファンド Aコース	2,952,997
野村グローバル・ハイ・イールド債券投信(マネーボールファンド)年2回決算型	1,937,870
野村・グリーン・テクノロジー マネーボール・ファンド	1,020,305
野村グローバル・ハイ・イールド債券投信(円コース)毎月分配型	984,834
野村グローバル・ハイ・イールド債券投信(資源国通貨コース)毎月分配型	984,834
野村グローバル・ハイ・イールド債券投信(アジア通貨コース)毎月分配型	984,834
野村グローバル・ハイ・イールド債券投信(円コース)年2回決算型	984,834
野村グローバル・ハイ・イールド債券投信(資源国通貨コース)年2回決算型	984,834
野村グローバル・ハイ・イールド債券投信(アジア通貨コース)年2回決算型	984,834
野村グローバルCB投信(円コース)毎月分配型	984,543
野村グローバルCB投信(資源国通貨コース)毎月分配型	984,543
野村グローバルCB投信(アジア通貨コース)毎月分配型	984,543
野村グローバルCB投信(円コース)年2回決算型	984,543
野村グローバルCB投信(資源国通貨コース)年2回決算型	984,543
野村グローバルCB投信(アジア通貨コース)年2回決算型	984,543
野村ドイチェ・高配当インフラ関連株投信(豪ドルコース)毎月分配型	984,252
野村ドイチェ・高配当インフラ関連株投信(ブラジルレアルコース)毎月分配型	984,252
野村ドイチェ・高配当インフラ関連株投信(円コース)年2回決算型	984,252
野村ドイチェ・高配当インフラ関連株投信(豪ドルコース)年2回決算型	984,252
野村ドイチェ・高配当インフラ関連株投信(ブラジルレアルコース)年2回決算型	984,252
野村米国ブランド株投資(資源国通貨コース)毎月分配型	983,768

ファンド名	当期末
	元本額
	円
野村米国ブランド株投資(アジア通貨コース)毎月分配型	983,768
野村米国ブランド株投資(円コース)年2回決算型	983,768
野村米国ブランド株投資(資源国通貨コース)年2回決算型	983,768
野村米国ブランド株投資(アジア通貨コース)年2回決算型	983,768
ノムラ・グローバルトレンド(円コース)毎月分配型	983,672
ノムラ・グローバルトレンド(資源国通貨コース)毎月分配型	983,672
ノムラ・グローバルトレンド(アジア通貨コース)毎月分配型	983,672
ノムラ・グローバルトレンド(円コース)年2回決算型	983,672
ノムラ・グローバルトレンド(資源国通貨コース)年2回決算型	983,672
ノムラ・グローバルトレンド(アジア通貨コース)年2回決算型	983,672
野村テンブルトン・トータル・リターン Aコース	983,381
野村テンブルトン・トータル・リターン Cコース	983,381
野村テンブルトン・トータル・リターン Dコース	983,381
野村グローバル高配当株プレミアム(円コース)毎月分配型	983,091
野村グローバル高配当株プレミアム(通貨セレクトコース)毎月分配型	983,091
野村グローバル高配当株プレミアム(円コース)年2回決算型	983,091
野村グローバル高配当株プレミアム(通貨セレクトコース)年2回決算型	983,091
野村アジアハイ・イールド債券投資(円コース)毎月分配型	982,898
野村アジアハイ・イールド債券投資(通貨セレクトコース)毎月分配型	982,898
野村アジアハイ・イールド債券投資(アジア通貨セレクトコース)毎月分配型	982,898
野村アジアハイ・イールド債券投資(円コース)年2回決算型	982,898
野村アジアハイ・イールド債券投資(通貨セレクトコース)年2回決算型	982,898
野村アジアハイ・イールド債券投資(アジア通貨セレクトコース)年2回決算型	982,898
野村豪ドル債オープン・プレミアム毎月分配型	982,801
欧州ハイ・イールド・ボンド・ファンド(欧州通貨コース)	982,609
欧州ハイ・イールド・ボンド・ファンド(円コース)	982,609
欧州ハイ・イールド・ボンド・ファンド(豪ドルコース)	982,609
野村日本ブランド株投資(円コース)毎月分配型	982,609
野村日本ブランド株投資(資源国通貨コース)毎月分配型	982,609
野村日本ブランド株投資(アジア通貨コース)毎月分配型	982,609
野村日本ブランド株投資(資源国通貨コース)年2回決算型	982,609
野村日本ブランド株投資(アジア通貨コース)年2回決算型	982,609
野村米国ハイ・イールド債券投資(通貨セレクトコース)毎月分配型	982,609
野村ドイチェ・高配当インフラ関連株投資(通貨セレクトコース)毎月分配型	982,609
野村新世界高金利通貨投資	982,608
野村米国ハイ・イールド債券投資(円コース)毎月分配型	982,608
野村米国ハイ・イールド債券投資(豪ドルコース)毎月分配型	982,608
野村米国ハイ・イールド債券投資(ブラジルレアルコース)毎月分配型	982,608
野村米国ハイ・イールド債券投資(南アフリカランドコース)毎月分配型	982,608
野村米国ハイ・イールド債券投資(トルコリラコース)毎月分配型	982,608
野村米国ハイ・イールド債券投資(豪ドルコース)年2回決算型	982,608
野村米国ハイ・イールド債券投資(ブラジルレアルコース)年2回決算型	982,608
野村日本ブランド株投資(ブラジルレアルコース)毎月分配型	982,608
野村日本ブランド株投資(円コース)年2回決算型	982,608
野村日本ブランド株投資(豪ドルコース)年2回決算型	982,608
野村日本ブランド株投資(ブラジルレアルコース)年2回決算型	982,608
野村日本ブランド株投資(トルコリラコース)年2回決算型	982,608
野村新米国ハイ・イールド債券投資(円コース)毎月分配型	982,608
野村新米国ハイ・イールド債券投資(豪ドルコース)毎月分配型	982,608
野村新米国ハイ・イールド債券投資(ブラジルレアルコース)毎月分配型	982,608
野村新米国ハイ・イールド債券投資(南アフリカランドコース)毎月分配型	982,608
野村新米国ハイ・イールド債券投資(トルコリラコース)毎月分配型	982,608
野村新米国ハイ・イールド債券投資(ブラジルレアルコース)年2回決算型	982,608
野村新米国ハイ・イールド債券投資(南アフリカランドコース)年2回決算型	982,608
野村新米国ハイ・イールド債券投資(円コース)年2回決算型	982,608
野村新米国ハイ・イールド債券投資(豪ドルコース)年2回決算型	982,608
野村新米国ハイ・イールド債券投資(トルコリラコース)年2回決算型	982,608
野村新米国ハイ・イールド債券投資(南アフリカランドコース)年2回決算型	982,608
野村新米国ハイ・イールド債券投資(円コース)年2回決算型	982,608
野村新米国ハイ・イールド債券投資(豪ドルコース)年2回決算型	982,608
野村新米国ハイ・イールド債券投資(トルコリラコース)年2回決算型	982,608
野村新米国ハイ・イールド債券投資(南アフリカランドコース)年2回決算型	982,608
野村PIMCO・グローバル・アグバベンテージ債券投資 Aコース	982,608
野村新エマーゼンディング債券投資(円コース)毎月分配型	982,608
野村新エマーゼンディング債券投資(ブラジルレアルコース)毎月分配型	982,608
野村新エマーゼンディング債券投資(インドネシアルピアコース)毎月分配型	982,608
野村新エマーゼンディング債券投資(円コース)年2回決算型	982,608
野村新エマーゼンディング債券投資(ブラジルレアルコース)年2回決算型	982,608
野村新エマーゼンディング債券投資(中国元コース)年2回決算型	982,608
野村アジアCB投資(毎月分配型)	982,608
野村PIMCO新興国インフラ関連債券投資(アジア通貨コース)毎月分配型	982,608

ファンド名	当期末
	元本額
	円
野村グローバルREITプレミアム(円コース)毎月分配型	982,608
野村グローバルREITプレミアム(通貨セレクトコース)毎月分配型	982,608
野村グローバルREITプレミアム(円コース)年2回決算型	982,608
野村グローバルREITプレミアム(通貨セレクトコース)年2回決算型	982,608
野村日本ブランド株投資(トルコリラコース)毎月分配型	982,607
野村新エマーゼンディング債券投資(豪ドルコース)毎月分配型	982,607
野村新エマーゼンディング債券投資(中国元コース)毎月分配型	982,607
野村PIMCO新興国インフラ関連債券投資(円コース)毎月分配型	982,607
野村PIMCO新興国インフラ関連債券投資(資源国通貨コース)毎月分配型	982,607
第12回 野村短期公社債ファンド	982,607
野村日本高配当株プレミアム(円コース)毎月分配型	982,415
野村日本高配当株プレミアム(通貨セレクトコース)毎月分配型	982,415
野村日本高配当株プレミアム(円コース)年2回決算型	982,415
野村日本高配当株プレミアム(通貨セレクトコース)年2回決算型	982,415
野村高配当インフラ関連株プレミアム(円コース)毎月分配型	982,029
野村高配当インフラ関連株プレミアム(通貨セレクトコース)毎月分配型	982,029
野村高配当インフラ関連株プレミアム(円コース)年2回決算型	982,029
野村高配当インフラ関連株プレミアム(通貨セレクトコース)年2回決算型	982,029
野村カルミニヤック・ファンド Aコース	981,547
野村カルミニヤック・ファンド Bコース	981,547
野村通貨選択日本株投資(米ドルコース)毎月分配型	981,451
野村通貨選択日本株投資(豪ドルコース)毎月分配型	981,451
野村通貨選択日本株投資(ブラジルレアルコース)毎月分配型	981,451
野村通貨選択日本株投資(メキシコペソコース)毎月分配型	981,451
野村通貨選択日本株投資(インドルピーコース)毎月分配型	981,451
野村通貨選択日本株投資(米ドルコース)年2回決算型	981,451
野村通貨選択日本株投資(豪ドルコース)年2回決算型	981,451
野村通貨選択日本株投資(ブラジルレアルコース)年2回決算型	981,451
野村通貨選択日本株投資(メキシコペソコース)年2回決算型	981,451
野村エマーゼンディング債券プレミアム毎月分配型	981,451
野村エマーゼンディング債券プレミアム年2回決算型	981,451
ノムラ THE USA Aコース	981,258
ノムラ THE USA Bコース	981,258
米国変動好金利ファンド Bコース	981,066
野村グローバルボンド投資 Bコース	980,489
野村グローバルボンド投資 Dコース	980,489
野村グローバルボンド投資 Fコース	980,489
野村高配当インフラ関連株ファンド(米ドルコース)毎月分配型	980,297
野村高配当インフラ関連株ファンド(通貨セレクトコース)毎月分配型	980,297
野村高配当インフラ関連株ファンド(米ドルコース)年2回決算型	980,297
ノムラ THE ASIA Bコース	979,912
グローバル・ストック Bコース	979,528
グローバル・ストック Dコース	979,528
野村豪ドル債オープン・プレミアム年2回決算型	491,401
野村通貨選択日本株投資(インドルピーコース)年2回決算型	294,436
野村通貨選択日本株投資(トルコリラコース)毎月分配型	123,377
野村米国ハイ・イールド債券投資(通貨セレクトコース)年2回決算型	98,262
野村米国ハイ・イールド債券投資(米ドルコース)毎月分配型	98,261
野村米国ハイ・イールド債券投資(ユーロコース)毎月分配型	98,261
野村米国ハイ・イールド債券投資(円コース)年2回決算型	98,261
野村米国ハイ・イールド債券投資(米ドルコース)年2回決算型	98,261
野村米国ハイ・イールド債券投資(トルコリラコース)年2回決算型	98,261
野村日本ブランド株投資(南アフリカランドコース)毎月分配型	98,261
野村新米国ハイ・イールド債券投資(円コース)年2回決算型	98,261
野村新米国ハイ・イールド債券投資(南アフリカランドコース)年2回決算型	98,261
野村新エマーゼンディング債券投資(米ドルコース)毎月分配型	98,261
野村新エマーゼンディング債券投資(インドネシアルピアコース)年2回決算型	98,261
野村ドイチェ・高配当インフラ関連株投資(米ドルコース)毎月分配型	98,261
野村ドイチェ・高配当インフラ関連株投資(米ドルコース)年2回決算型	98,261
野村PIMCO新興国インフラ関連債券投資(円コース)年2回決算型	98,261
野村PIMCO新興国インフラ関連債券投資(資源国通貨コース)年2回決算型	98,261

ファンド名	当期末
	元本額
	円
野村PIMCO新興国インフラ関連債券投信(アジア通貨コース)年2回決算型	98,261
野村米国ブランド株投資(円コース)毎月分配型	98,261
野村テンブルトン・トータル・リターン Bコース	98,261
野村ドイチュ・高配当インフラ関連株投信(通貨セレクトコース)年2回決算型	98,261
第1回 野村短期公社債ファンド	98,261
第2回 野村短期公社債ファンド	98,261
第3回 野村短期公社債ファンド	98,261
第4回 野村短期公社債ファンド	98,261
第5回 野村短期公社債ファンド	98,261
第6回 野村短期公社債ファンド	98,261
第7回 野村短期公社債ファンド	98,261
第8回 野村短期公社債ファンド	98,261
第11回 野村短期公社債ファンド	98,261
野村米国ハイ・イールド債券投信(南アフリカランドコース)年2回決算型	98,260
野村日本ブランド株投資(南アフリカランドコース)年2回決算型	98,260
野村新米国ハイ・イールド債券投信(豪ドルコース)年2回決算型	98,260
野村新米国ハイ・イールド債券投信(トルコリラコース)年2回決算型	98,260
野村PIMCO・グローバル・アドバンテージ債券投信 Bコース	98,260
野村新エマージング債券投信(豪ドルコース)年2回決算型	98,260
第9回 野村短期公社債ファンド	98,260
第10回 野村短期公社債ファンド	98,260
野村通貨選択日本株投信(中国元コース)年2回決算型	98,146
ノムラ THE EUROPE Aコース	98,117
ノムラ THE EUROPE Bコース	98,117
野村グローバルボンド投信 Aコース	98,049
野村グローバルボンド投信 Cコース	98,049
野村グローバルボンド投信 Eコース	98,049
ノムラ THE ASIA Aコース	97,992
グローバル・ストック Aコース	97,953
グローバル・ストック Cコース	97,953
野村通貨選択日本株投信(インドネシアルピアコース)年2回決算型	82,780
野村通貨選択日本株投信(インドネシアルピアコース)毎月分配型	80,956
野村通貨選択日本株投信(中国元コース)毎月分配型	58,906
野村通貨選択日本株投信(トルコリラコース)年2回決算型	52,622
野村通貨選択日本株投信(ロシアルーブルコース)毎月分配型	48,092
野村通貨選択日本株投信(ロシアルーブルコース)年2回決算型	13,741
ノムラ新興国債券ファンズ(野村SMA向け)	10,000
野村米国ハイ・イールド債券投信(ユーロコース)年2回決算型	9,826
野村新エマージング債券投信(南アフリカランドコース)年2回決算型	9,826
野村DCテンブルトン・トータル・リターン Aコース	9,818

ファンド名	当期末
	元本額
	円
野村DCテンブルトン・トータル・リターン Bコース	9,818
野村日本ブランド株投資(米ドルコース)毎月分配型	9,809
野村日本ブランド株投資(メキシコペソコース)毎月分配型	9,809
野村日本ブランド株投資(米ドルコース)年2回決算型	9,809
野村日本ブランド株投資(メキシコペソコース)年2回決算型	9,809
野村アジアハイ・イールド債券投信(米ドルコース)毎月分配型	9,808
野村アジアハイ・イールド債券投信(米ドルコース)年2回決算型	9,808
野村米国ハイ・イールド債券投信(メキシコペソコース)毎月分配型	9,808
野村米国ハイ・イールド債券投信(メキシコペソコース)年2回決算型	9,808
野村米国ブランド株投資(米ドルコース)毎月分配型	9,807
野村米国ブランド株投資(米ドルコース)年2回決算型	9,807
野村PIMCO新興国インフラ関連債券投信(米ドルコース)毎月分配型	9,807
野村PIMCO新興国インフラ関連債券投信(米ドルコース)年2回決算型	9,807
野村新米国ハイ・イールド債券投信(米ドルコース)毎月分配型	9,805
野村新米国ハイ・イールド債券投信(メキシコペソコース)毎月分配型	9,805
野村新米国ハイ・イールド債券投信(米ドルコース)年2回決算型	9,805
野村新米国ハイ・イールド債券投信(メキシコペソコース)年2回決算型	9,805
野村高配当インフラ関連株ファンド(円コース)毎月分配型	9,803
野村高配当インフラ関連株ファンド(円コース)年2回決算型	9,803
野村高配当インフラ関連株ファンド(通貨セレクトコース)年2回決算型	9,803
野村新興国高配当株トリプルウィング ブラジルリアル毎月分配型	9,803
ピムコ・世界インカム戦略ファンド(円コース)	9,803
ピムコ・世界インカム戦略ファンド(米ドルコース)	9,803
ピムコ・世界インカム戦略ファンド(世界通貨分散コース)	9,803
ノムラ新興国債券ファンズ(野村SMA・EW向け)	9,801
野村ブルーベイ・トータルリターンファンド(野村SMA・EW向け)	9,801
野村PIMCO米国投資適格債券戦略ファンド(為替ヘッジあり)毎月分配型	9,797
野村PIMCO米国投資適格債券戦略ファンド(為替ヘッジあり)年2回決算型	9,797
野村ファンドラップ債券プレミア	9,795
野村ファンドラップオルタナティブプレミア	9,795
野村グローバル・クオリティ・グロース Aコース(野村SMA・EW向け)	9,794
野村グローバル・クオリティ・グロース Bコース(野村SMA・EW向け)	9,794
野村MFSグローバル・リサーチ・フォーカス株式 Aコース(野村SMA・EW向け)	9,794
野村MFSグローバル・リサーチ・フォーカス株式 Bコース(野村SMA・EW向け)	9,794
野村通貨選択日本株投信(ユーロコース)年2回決算型	4,908
野村高金利国際機関債投信(年2回決算型)	1,967
野村通貨選択日本株投信(ユーロコース)毎月分配型	1,963

## 〇お知らせ

スワップ取引に係る評価の方法につき、法令および一般社団法人投資信託協会規則に従って評価する汎用的な記載に変更する所要の約款変更を行いました。

＜変更適用日：2017年3月31日＞

### <お申し込み時の留意点>

販売会社の営業日であってもお申し込みの受付ができない日（以下「申込不可日」といいます。）があります。

お申し込みの際には、これらの申込不可日に該当する日をご確認のうえ、お申し込みいただきますようよろしくお願いいたします。

(2018年5月22日現在)

年 月	日
2018年 5月	28
6月	－
7月	4
8月	15、27
9月	3
10月	－
11月	1、12、22
12月	25、26

※ 2018年12月までに該当する「申込不可日」を現時点で認識しうる情報をもとに作成しておりますが、諸事情等により突然変更される場合があります。

したがって、お申し込みにあたってはその点についても十分ご注意ください。また、諸事情等による申込不可日の変更は、販売会社に連絡いたしますので、お問い合わせ下さい。

なお、弊社ホームページ (<http://www.nomura-am.co.jp/>) にも掲載いたしております。