

野村日本高配当株プレミアム (通貨セレクトコース) 年2回決算型

運用報告書(全体版)

第15期(決算日2019年11月22日)

作成対象期間(2019年5月23日～2019年11月22日)

受益者のみなさまへ

平素は格別のご愛顧を賜り、厚く御礼申し上げます。
当作成対象期間の運用状況等についてご報告申し上げます。
今後とも一層のお引立てを賜りますよう、お願い申し上げます。

●当ファンドの仕組みは次の通りです。

商品分類	追加型投信/国内/株式	
信託期間	2012年6月19日から2022年5月23日までです。	
運用方針	主として、円建ての外国投資信託であるノムラ・マネージド・マスター・トラストージャパン・ハイ・インカム・ストック・エンハンスド・ファンドー通貨セレクトクラス受益証券および円建ての国内籍の投資信託である野村マネー マザーファンド受益証券を通じて、日本の高配当利回り株式(以下、「高配当株」といいます。)を実質的な主要投資対象とし、高水準のインカムゲインの確保と中長期的な信託財産の成長を図ることを目指します。各受益証券への投資比率は、通常の状況においては、ノムラ・マネージド・マスター・トラストージャパン・ハイ・インカム・ストック・エンハンスド・ファンドー通貨セレクトクラス受益証券への投資を中心としますが、特に制限は設けず、各投資対象ファンドの収益性および流動性ならびに当ファンドの資金動向等を勘案のうえ決定することを基本とします。	
主な投資対象	野村日本高配当株 プレミアム(通貨セレクトコース) 年2回決算型	ノムラ・マネージド・マスター・トラストージャパン・ハイ・インカム・ストック・エンハンスド・ファンドー通貨セレクトクラス受益証券および野村マネー マザーファンド受益証券を主要投資対象とします。なお、コマーシャル・ペーパー等の短期有価証券ならびに短期金融商品等に直接投資する場合があります。
	ノムラ・マネージド・マスター・トラストージャパン・ハイ・インカム・ストック・エンハンスド・ファンドー通貨セレクトクラス	日本の高配当株を主要投資対象とします。加えて、保有する銘柄にかかるコール・オプションを売却し、オプションのプレミアム収入の獲得を目指す「株式プレミアム戦略」を活用します。
主な投資制限	野村マネー マザーファンド	本邦通貨表示の短期有価証券を主要投資対象とします。
	野村日本高配当株 プレミアム(通貨セレクトコース) 年2回決算型	投資信託証券への投資割合には制限を設けません。 外貨建て資産への直接投資は行いません。
分配方針	野村マネー マザーファンド	株式への投資は行いません。
	毎決算時に、原則として、経費控除後の繰越分を含めた配当等収益と売買益等から、基準価額水準等を勘案して分配します。留保益の運用については、特に制限を設けず、元本部分と同一の運用を行います。	

野村アセットマネジメント

東京都中央区日本橋1-12-1



サポートダイヤル 0120-753104
(受付時間) 営業日の午前9時～午後5時

ホームページ <http://www.nomura-am.co.jp/>

○最近5期の運用実績

決算期	基準 (分配落)	価額		債 組 入 比 率	券 率	債 先 物 比 率	券 率	投 証 組 入 比 率	資 信 託 券 率	純 資 産 額
		税 分 配 金	騰 落 率							
	円	円	%	%	%	%	%	%	%	百万円
11期(2017年11月22日)	22,001	10	11.7	0.0	—	—	—	97.1	—	14,444
12期(2018年5月22日)	22,267	10	1.3	0.0	—	—	—	99.0	—	12,121
13期(2018年11月22日)	18,797	10	△15.5	0.0	—	—	—	98.8	—	8,947
14期(2019年5月22日)	17,979	10	△4.3	0.0	—	—	—	98.9	—	7,615
15期(2019年11月22日)	19,959	10	11.1	0.0	—	—	—	98.9	—	7,375

*基準価額の騰落率は分配金込み。

*当ファンドはマザーファンドを組み入れますので、「債券組入比率」、「債券先物比率」は実質比率を記載しております。

*債券先物比率は買い建て比率-売り建て比率。

*当ファンドは、主として外国籍ファンドに投資するファンド・オブ・ファンズであり、値動きを表す適切な指数が存在しないため、ベンチマーク等はありません。

○当期中の基準価額と市況等の推移

年 月 日	基 準	価 額		債 組 入 比 率	券 率	債 先 物 比 率	券 率	投 証 組 入 比 率	資 信 託 券 率
		騰 落 率	騰 落 率						
(期首)	円	%	%	%	%	%	%	%	%
2019年5月22日	17,979	—	0.0	—	—	—	—	98.9	—
5月末	17,667	△1.7	0.0	—	—	—	—	99.0	—
6月末	18,414	2.4	0.0	—	—	—	—	99.1	—
7月末	18,887	5.1	0.0	—	—	—	—	98.9	—
8月末	16,602	△7.7	0.0	—	—	—	—	99.3	—
9月末	18,644	3.7	0.0	—	—	—	—	99.3	—
10月末	20,203	12.4	0.0	—	—	—	—	99.4	—
(期末)									
2019年11月22日	19,969	11.1	0.0	—	—	—	—	98.9	—

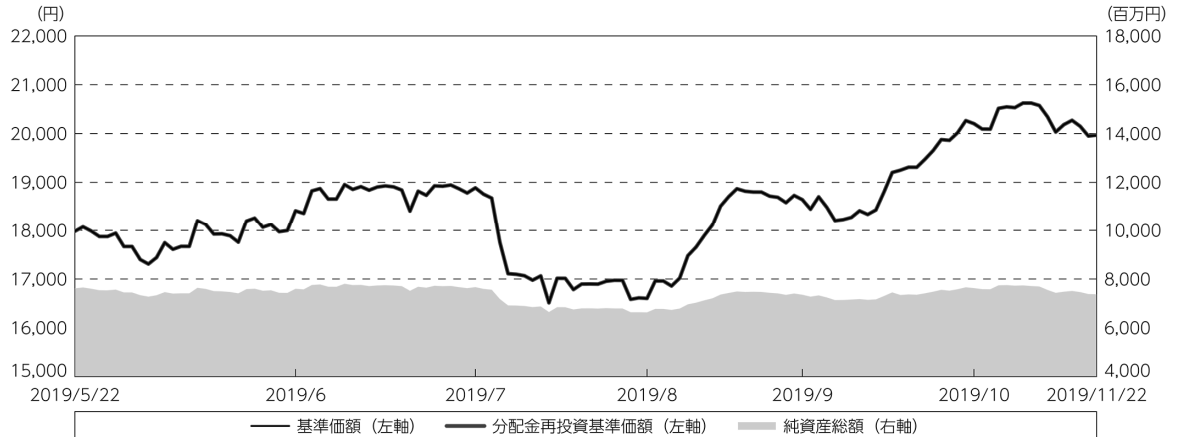
*期末基準価額は分配金込み、騰落率は期首比です。

*当ファンドはマザーファンドを組み入れますので、「債券組入比率」、「債券先物比率」は実質比率を記載しております。

*債券先物比率は買い建て比率-売り建て比率。

◎運用経過

○期中の基準価額等の推移



- (注) 分配金再投資基準価額は、分配金（税込み）を分配時に再投資したものとみなして計算したもので、ファンド運用の実質的なパフォーマンスを示すものです。作成年首（2019年5月22日）の値が基準価額と同一となるように指数化しております。
- (注) 分配金を再投資するかどうかについてはお客様がご利用のコースにより異なります。また、ファンドの購入価額により課税条件も異なります。したがって、個々のお客様の損益の状況を示すものではありません。
- (注) 上記騰落率は、小数点以下第2位を四捨五入して表示しております。

○基準価額の主な変動要因

- ・ 実質的に投資している日本の高配当利回り株式（以下、「高配当株」といいます。）からのキャピタルゲイン（またはロス）（価格変動損益）
 - ・ 実質的に投資している日本の高配当株からのインカムゲイン
 - ・ 実質的に保有する銘柄にかかるコール・オプションを売却し、オプションのプレミアム収入の獲得を目指す「株式プレミアム戦略」による、オプション価値の上昇（または下落）※1
- ※1 ファンドはコール・オプションの売却を行いませんので、オプションの価値が上昇すれば基準価額の下落要因となり、オプションの価値が下落すればプレミアム収入を上限として基準価額の上昇要因となります。
- ・ 円／選定通貨※2の為替変動
- ※2 選定通貨は、投資対象とする外国投資信託の投資顧問会社が選定した通貨を指します。

○投資環境

<日本の株式市場>

当作成期における日本の株式市場の株価は上昇しました。

(当作成期首～2019年7月下旬)

- (下 落) 中国がレアアース（希土類）の対米輸出制限を示唆したことや、米国がメキシコへ追加関税を課す方針を示したことなどから今後の景気減速に対する懸念が高まったこと。
- (上 昇) パウエルFRB（米連邦準備制度理事会）議長が政策金利引き下げの可能性を示唆したことや、米国がメキシコに対する制裁関税を見送ったことなどが好感されたこと。
- (上 昇) 6月末の米中首脳会談において、貿易協議再開合意により米国の対中追加関税が先送りされたことなどが好感されたこと。
- (下 落) 日米金利差の縮小で円高ドル安が進行したことや、6月の日本の工作機械受注が市場予想を下回ったことなどが嫌気されたこと。

(2019年8月上旬～2019年8月下旬)

- (下 落) トランプ米大統領が対中追加関税を表明したことを受けて、米中貿易摩擦の深刻化への懸念が高まったこと。
- (下 落) 米英で長短利回りが逆転し、景気後退への警戒感が高まったこと。
- (下 落) 中国が対米報復関税の発表により対抗姿勢を示したことや、米国が対中制裁関税の税率引き上げの方針を表明したことなどが嫌気されたこと。

(2019年9月上旬～当作成期末)

- (上 昇) 香港政府による「逃亡犯条例」改正案の撤回表明や、英下院でのEU（欧州連合）離脱延期法案可決、米中通商協議再開見通しの報道などが好感されたこと。
- (上 昇) 米国政府が対中追加関税の一部延期を表明したことや、ECB（欧州中央銀行）が3年半ぶりに金融緩和の強化に踏み切ったことなどが好感されたこと。
- (上 昇) 米中閣僚級貿易協議において中国による米国農産品の購入拡大などで部分合意がなされたことなどが好感されたこと。
- (上 昇) 日米企業の7-9月期決算が事前予想に対して良好な滑り出しとなったこと。
- (上 昇) 米中通商協議の進展期待や、英国の合意なきEU離脱への懸念の後退などが好感されたこと。
- (上 昇) 為替市場で円高進行に歯止めがかかり業績懸念が後退したこと。

＜為替レート＞

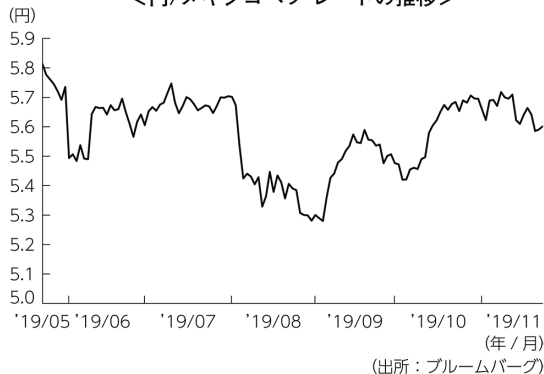
ブラジルでは、年金改革を巡る議会の動きが通貨に影響を与えました。財政健全化が急務となるなか、年金改革法案が法案内容の過度な希薄化なしに議会で可決されたことを市場は好感しましたが、米中の貿易摩擦問題に端を発する世界的な成長減速懸念の高まりから、通貨は対円で軟調に推移しました。

南アフリカでは、財政計画や大手格付会社による格付け見直しの動向が市場の注目を集めました。10月に発表された中期財政計画において、税収の低迷や国营電力会社エスコムへの支援などにより今後財政赤字が拡大する見通しが示され、大手格付会社による格付けの引き下げが懸念されたことから、通貨は対円で軟調に推移しました。

当作成期に通貨セレクトコースにおいて選定した通貨の円に対する為替レートは以下のよう
に推移いたしました。



<円/メキシコペソ レートの推移>



※当作成期間中に一度でも投資した通貨はチャートに含めています。
 ※インドネシアルピアは100ルピアあたりの円価格を表示しています。

○当ファンドのポートフォリオ

[野村日本高配当株プレミアム（通貨セレクトコース）年2回決算型]

[ノムラ・マネージド・マスター・トラストージャパン・ハイ・インカム・ストック・エンハンスト・ファンドー通貨セレクトクラス] 受益証券および [野村マネー マザーファンド] 受益証券を主要投資対象とし、投資の中心とする [ノムラ・マネージド・マスター・トラストージャパン・ハイ・インカム・ストック・エンハンスト・ファンドー通貨セレクトクラス] 受益証券への投資比率は、概ね高位を維持しました。

[ノムラ・マネージド・マスター・トラストージャパン・ハイ・インカム・ストック・エンハンスト・ファンドー通貨セレクトクラス]

[ノムラ・マネージド・マスター・トラストージャパン・ハイ・インカム・ストック・エンハンスト・ファンド]の当作成期末現在のポートフォリオ特性値は、下図のようになりました。

ポートフォリオ特性値		<ul style="list-style-type: none"> ・ポートフォリオ特性値（カバー率、平均行使価格等）は、ファンドの組入株式の各特性値を、その組入比率で加重平均したものです。 ・カバー率：純資産に対するオプションのポジション ・平均行使価格：原資産価格（株価）に対する平均権利行使価格 ・平均行使期間：権利行使日までの平均日数 ・配当利回り：組入銘柄の今期または前期の配当予想（課税前）を、加重平均して算出。 （東洋経済新報社データ等を基に野村アセットマネジメントが作成） ・プレミアム（年率）：純資産に対する年率調整後のプレミアム収入 ・プレミアム（年率）については、組み入れたオプションの諸条件により、年率調整後のプレミアム収入が大きく変動する場合があります。
組入比率	91.5%	
カバー率	36.5%	
平均行使価格	108.9%	
平均行使期間	14.7日	
配当利回り（年率）	3.0%	
プレミアム（年率）	0.9%	

主要投資対象である [ノムラ・マネージド・マスター・トラストージャパン・ハイ・インカム・ストック・エンハンスト・ファンド] のポートフォリオにおける業種別比率上位は、当作成期末現在で、電気機器11.1%、輸送用機器9.0%、化学7.5%となりました。

*業種は東証33業種分類によります。

また、高配当株への投資に加えて、「株式プレミアム戦略」に則り、現物株の購入とともにコール・オプションの売却を行ない、プレミアム収入の確保を図りました。

なお、JPモルガン・ガバメント・ボンド・インデックス・ブロードおよびJPモルガン・ガバメント・ボンド・インデックス・エマージング・マーケット・ブロード構成国の通貨の中から、金利水準、ファンダメンタルズ（基礎的諸条件）、流動性等を考慮し、相対的に金利が高い5つの通貨を選定し、外国為替予約取引、為替先渡取引、直物為替先渡取引等を活用し、原則として実質的に円を売り各選定通貨を買う為替取引を行ないました。選定通貨は定期的に見直しを行ないました。当作成期末時点ではブラジルレアル、インドネシアルピア、南アフリカランド、インドルピー、メキシコペソを選定しています。

JPモルガン・ガバメント・ボンド・インデックス・ブロードおよびJPモルガン・ガバメント・ボンド・インデックス・エマージング・マーケット・ブロードは、J.P.Morgan Securities LLCが公表している、現地通貨建ての世界主要国の債券、現地通貨建ての新興国の債券をそれぞれ対象としたインデックスであり、その著作権および知的財産権は同社に帰属します。

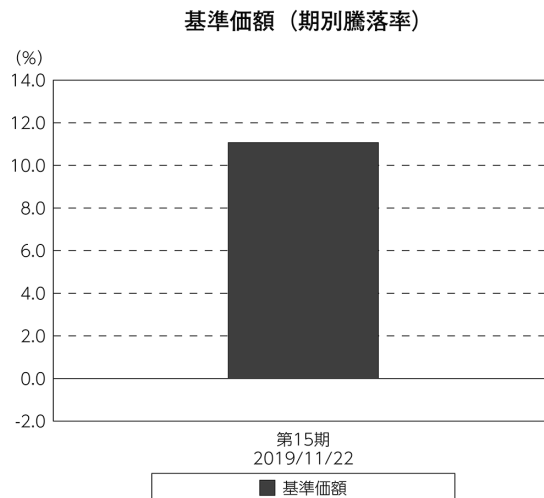
[野村マネー マザーファンド]

残存1年以内の公社債やコマーシャル・ペーパー等の短期有価証券への投資を行ない、あわせてコール・ローン等で運用を行なうことで流動性の確保を図りました。

○当ファンドのベンチマークとの差異

当ファンドは、主として外国籍ファンドに投資するファンド・オブ・ファンズであり、値動きを表す適切な指数が存在しないため、ベンチマーク等はありません。

グラフは、期中の当ファンドの期別基準価額騰落率です。



(注) 基準価額の騰落率は分配金込みです。

◎分配金

収益分配については、分配原資の範囲内で委託会社が決定するものとし、基準価額水準等を勘案して分配を行ないました。

留保益の運用については、特に制限を設けず、元本部分と同一の運用を行ないます。

○分配原資の内訳

(単位：円、1万口当たり・税込み)

項 目	第15期
	2019年5月23日～ 2019年11月22日
当期分配金	10
(対基準価額比率)	0.050%
当期の収益	10
当期の収益以外	—
翌期繰越分配対象額	21,539

(注) 対基準価額比率は当期分配金（税込み）の期末基準価額（分配金込み）に対する比率であり、ファンドの収益率とは異なります。

(注) 当期の収益、当期の収益以外は小数点以下切捨てで算出しているため合計が当期分配金と一致しない場合があります。

(注) 投資信託の計理上、「翌期繰越分配対象額」は当該決算期末時点の基準価額を上回る場合がありますが、実際には基準価額を超える額の分配金をお支払いすることはありません。

◎今後の運用方針

【野村日本高配当株プレミアム（通貨セレクトコース）年2回決算型】

[ノムラ・マネージド・マスター・トラストージャパン・ハイ・インカム・ストック・エンハンスト・ファンドー通貨セレクトクラス] 受益証券および [野村マネー マザーファンド] 受益証券を主要投資対象とし、投資の中心とする [ノムラ・マネージド・マスター・トラストージャパン・ハイ・インカム・ストック・エンハンスト・ファンドー通貨セレクトクラス] 受益証券への投資比率を高位に維持することを目指します。

【ノムラ・マネージド・マスター・トラストージャパン・ハイ・インカム・ストック・エンハンスト・ファンドー通貨セレクトクラス】

ファンドは、日本の高配当株へ投資することで、高水準のインカムゲインの確保と中長期的な信託財産の成長を目指します。加えて、プレミアム収入の獲得を目指す「株式プレミアム戦略」を活用し、更なる収益の獲得に努めて参ります。

また、外国為替予約取引、為替先渡取引、直物為替先渡取引等を活用し、組入資産について、原則として実質的に円を売り、各選定通貨を買う為替取引を行ないます。

通貨の選択にあたっては、原則として、JPモルガン・ガバメント・ボンド・インデックス・ブロードおよびJPモルガン・ガバメント・ボンド・インデックス・エマーシング・マーケット・ブロード構成国の通貨の中から、金利水準、ファンダメンタルズ、流動性等を考慮し、相対的に金利が高い5つの通貨を選定することを基本とします。選定通貨は、定期的に（原則、毎月）見直すこととします。

なお、当ファンドは証拠金規制に則り、規制対象取引の評価損益について取引の相手方と証拠金の授受を行なう場合があります。

[野村マネー マザーファンド]

残存1年以内の公社債やコマーシャル・ペーパー等の短期有価証券への投資を行ない、あわせてコール・ローン等で運用を行なうことで流動性の確保を図って運用いたします。

日本銀行によるマイナス金利政策のもと、主要な投資対象となる公社債の利回りや余資運用の際のコール・ローンの金利もマイナスとなる中、マイナス利回りの資産への投資等を通じて、基準価額が下落することが想定されますのでご注意ください。

今後とも引き続きご愛顧賜りますよう、よろしくお願いいたします。

※店頭デリバティブ取引に関する国際的な規制強化について

店頭デリバティブ取引等の金融取引に関して、国際的に規制の強化が行われており、ファンドが実質的に活用する当該金融取引が当該規制強化等の影響をうけ、当該金融取引を行うための担保として現金等を提供する必要がある場合があります。その場合、追加的に現金等を保有するため、ファンドの実質的な主要投資対象の組入比率が下がり、高位に組入れた場合に期待される投資効果が得られないことが想定されます。また、その結果として、実質的な主要投資対象を高位に組入れた場合と比べてファンドのパフォーマンスが悪化する場合があります。

○ 1 万口当たりの費用明細

（2019年5月23日～2019年11月22日）

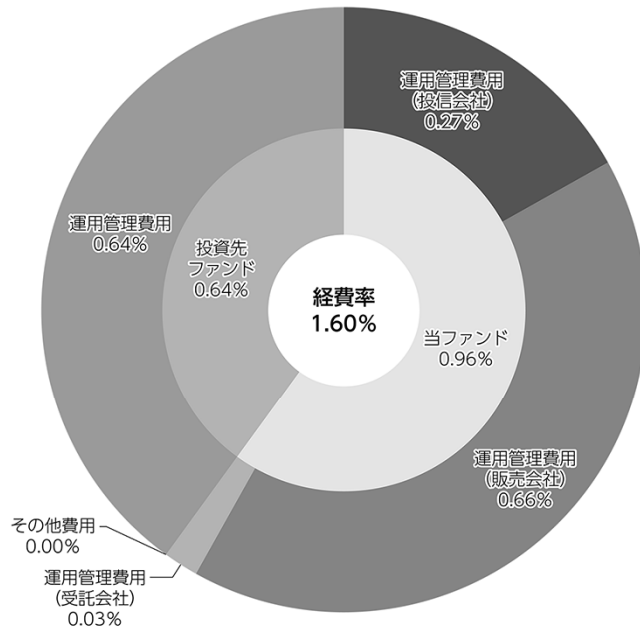
項 目	当 期		項 目 の 概 要
	金 額	比 率	
(a) 信 託 報 酬	円 90	% 0.487	(a)信託報酬＝期中の平均基準価額×信託報酬率
（ 投 信 会 社 ）	(25)	(0.138)	ファンドの運用とそれに伴う調査、受託会社への指図、法定書面等の作成、基準価額の算出等
（ 販 売 会 社 ）	(61)	(0.332)	購入後の情報提供、運用報告書等各種書類の送付、口座内でのファンドの管理および事務手続き等
（ 受 託 会 社 ）	(3)	(0.017)	ファンドの財産の保管・管理、委託会社からの指図の実行等
(b) そ の 他 費 用	0	0.002	(b)その他費用＝期中のその他費用÷期中の平均受益権口数
（ 監 査 費 用 ）	(0)	(0.002)	監査費用は、監査法人等に支払うファンドの監査に係る費用
合 計	90	0.489	
期中の平均基準価額は、18,402円です。			

- * 期中の費用（消費税等のかかるものは消費税等を含む）は、追加・解約により受益権口数に変動があるため、簡便法により算出した結果です。
* 各金額は項目ごとに円未満は四捨五入してあります。
* その他費用は、このファンドが組み入れているマザーファンドが支払った金額のうち、当ファンドに対応するものを含みません。
* 各項目の費用は、このファンドが組み入れている投資信託証券（マザーファンドを除く。）が支払った費用を含みません。
* 各比率は1万口当たりのそれぞれの費用金額（円未満の端数を含む）を期中の平均基準価額で除して100を乗じたもので、項目ごとに小数第3位未満は四捨五入してあります。

(参考情報)

○経費率（投資先ファンドの運用管理費用以外の費用を除く。）

当期中の運用・管理にかかった費用の総額（原則として、募集手数料、売買委託手数料及び有価証券取引税を除く。）を期中の平均受益権口数に期中の平均基準価額（1口当たり）を乗じた数で除した経費率（年率）は1.60%です。



(単位: %)

経費率 (①+②)	1.60
①当ファンドの費用の比率	0.96
②投資先ファンドの運用管理費用の比率	0.64

(注) 当ファンドの費用は1万口当たりの費用明細において用いた簡便法により算出したものです。

(注) 各費用は、原則として、募集手数料、売買委託手数料及び有価証券取引税を含みません。

(注) 各比率は、年率換算した値です。

(注) 投資先ファンドとは、当ファンドが組入れている投資信託証券（マザーファンドを除く。）です。

(注) 当ファンドの費用は、マザーファンドが支払った費用を含み、投資先ファンドが支払った費用を含みません。

(注) 当ファンドの費用と投資先ファンドの費用は、計上された期間が異なる場合があります。

(注) 投資先ファンドには運用管理費用以外の費用がある場合がありますが、上記には含まれておりません。

(注) 上記の前提条件で算出したものです。このため、これらの値はあくまでも参考であり、実際に発生した費用の比率とは異なります。

○売買及び取引の状況

(2019年5月23日～2019年11月22日)

投資信託証券

銘柄		買付		売付	
		口数	金額	口数	金額
国内	ノムラ・マネージド・マスター・トラスト・ジャパン・ハイ・インカム・ストック・エンハンスト・ファンド-通貨セレクトクラス	47,605	336,945	137,738	998,301

*金額は受け渡し代金。

*金額の単位未満は切り捨て。

○利害関係人との取引状況等

(2019年5月23日～2019年11月22日)

利害関係人との取引状況

<野村日本高配当株プレミアム（通貨セレクトコース）年2回決算型>

該当事項はございません。

<野村マネー マザーファンド>

区分	買付額等 A	うち利害関係人 との取引状況B	$\frac{B}{A}$	売付額等 C	うち利害関係人 との取引状況D	$\frac{D}{C}$
公社債	11,409	100	0.9	-	-	-

平均保有割合 0.0%

※平均保有割合とは、マザーファンドの残存口数の合計に対する当該子ファンドのマザーファンド所有口数の割合。

利害関係人とは、投資信託及び投資法人に関する法律第11条第1項に規定される利害関係人であり、当ファンドに係る利害関係人とは野村証券株式会社です。

○組入資産の明細

(2019年11月22日現在)

ファンド・オブ・ファンズが組入れた邦貨建ファンドの明細

銘柄	期首(前期末)	当期末		
	口数	口数	評価額	比率
ノムラ・マネージド・マスター・トラスト・ジャパン・ハイ・インカム・ストック・エンハンスト・ファンド-通貨セレクトクラス	1,051,641	961,508	7,293,999	98.9
合計	1,051,641	961,508	7,293,999	98.9

*比率は、純資産総額に対する評価額の比率。

*評価額の単位未満は切り捨て。

親投資信託残高

銘 柄	期首(前期末)	当 期 末	
	口 数	口 数	評 価 額
野村マネー マザーファンド	千口 982	千口 982	千円 1,002

*口数・評価額の単位未満は切り捨て。

○投資信託財産の構成

(2019年11月22日現在)

項 目	当 期 末	
	評 価 額	比 率
投資信託受益証券	千円 7,293,999	% 98.1
野村マネー マザーファンド	1,002	0.0
コール・ローン等、その他	140,231	1.9
投資信託財産総額	7,435,232	100.0

*金額の単位未満は切り捨て。

○資産、負債、元本及び基準価額の状況（2019年11月22日現在）

項 目	当 期 末
	円
(A) 資産	7,435,232,454
コール・ローン等	118,224,145
投資信託受益証券(評価額)	7,293,999,688
野村マネー マザーファンド(評価額)	1,002,456
未収入金	22,006,165
(B) 負債	59,470,533
未払収益分配金	3,695,377
未払解約金	20,143,381
未払信託報酬	35,510,660
未払利息	117
その他未払費用	120,998
(C) 純資産総額(A-B)	7,375,761,921
元本	3,695,377,023
次期繰越損益金	3,680,384,898
(D) 受益権総口数	3,695,377,023口
1万口当たり基準価額(C/D)	19,959円

(注) 期首元本額は4,235,654,973円、期中追加設定元本額は17,941,313円、期中一部解約元本額は558,219,263円、1口当たり純資産額は1.9959円です。

○損益の状況（2019年5月23日～2019年11月22日）

項 目	当 期
	円
(A) 配当等収益	358,789,976
受取配当金	358,812,521
支払利息	△ 22,545
(B) 有価証券売買損益	408,665,228
売買益	448,386,139
売買損	△ 39,720,911
(C) 信託報酬等	△ 35,631,658
(D) 当期損益金(A+B+C)	731,823,546
(E) 前期繰越損益金	497,954,643
(F) 追加信託差損益金	2,454,302,086
(配当等相当額)	(2,394,113,323)
(売買損益相当額)	(60,188,763)
(G) 計(D+E+F)	3,684,080,275
(H) 収益分配金	△ 3,695,377
次期繰越損益金(G+H)	3,680,384,898
追加信託差損益金	2,454,302,086
(配当等相当額)	(2,394,113,324)
(売買損益相当額)	(60,188,762)
分配準備積立金	5,565,525,060
繰越損益金	△4,339,442,248

*損益の状況の中で(B)有価証券売買損益は期末の評価換えによるものを含みます。

*損益の状況の中で(C)信託報酬等には信託報酬に対する消費税等相当額を含めて表示しています。

*損益の状況の中で(F)追加信託差損益金とあるのは、信託の追加設定の際、追加設定をした価額から元本を差し引いた差額分をいいます。

(注) 分配金の計算過程（2019年5月23日～2019年11月22日）は以下の通りです。

項 目	当 期
	2019年5月23日～ 2019年11月22日
a. 配当等収益(経費控除後)	342,134,820円
b. 有価証券売買等損益(経費控除後・繰越欠損金補填後)	0円
c. 信託約款に定める収益調整金	2,394,113,324円
d. 信託約款に定める分配準備積立金	5,227,085,617円
e. 分配対象収益(a+b+c+d)	7,963,333,761円
f. 分配対象収益(1万口当たり)	21,549円
g. 分配金	3,695,377円
h. 分配金(1万口当たり)	10円

○分配金のお知らせ

1万円当たり分配金（税込み）	10円
----------------	-----

※分配落ち後の基準価額が個別元本と同額または上回る場合、分配金は全額普通分配金となります。

※分配前の基準価額が個別元本を上回り、分配後の基準価額が個別元本を下回る場合、分配金は個別元本を上回る部分が普通分配金、下回る部分が元本払戻金（特別分配金）となります。

※分配前の基準価額が個別元本と同額または下回る場合、分配金は全額元本払戻金（特別分配金）となります。

○お知らせ

該当事項はございません。

○（参考情報）親投資信託の組入資産の明細

（2019年11月22日現在）

<野村マネー マザーファンド>

下記は、野村マネー マザーファンド全体(7,850,864千円)の内容です。

国内公社債

(A)国内(邦貨建)公社債 種類別開示

区 分	当 期			末			
	額 面 金 額	評 価 額	組 入 比 率	うちBB格以下 組 入 比 率	残存期間別組入比率		
					5年以上	2年以上	2年未満
	千円	千円	%	%	%	%	%
地方債証券	1,330,000 (1,330,000)	1,331,255 (1,331,255)	16.6 (16.6)	— (—)	— (—)	— (—)	16.6 (16.6)
特殊債券 (除く金融債)	2,289,400 (2,289,400)	2,290,253 (2,290,253)	28.6 (28.6)	— (—)	— (—)	— (—)	28.6 (28.6)
金融債券	600,000 (600,000)	600,248 (600,248)	7.5 (7.5)	— (—)	— (—)	— (—)	7.5 (7.5)
普通社債券 (含む投資法人債券)	910,000 (910,000)	910,547 (910,547)	11.4 (11.4)	— (—)	— (—)	— (—)	11.4 (11.4)
合 計	5,129,400 (5,129,400)	5,132,305 (5,132,305)	64.1 (64.1)	— (—)	— (—)	— (—)	64.1 (64.1)

* ()内は非上場債で内書きです。

*組入比率は、このファンドが組み入れているマザーファンドの純資産総額に対する評価額の割合。

*金額の単位未満は切り捨て。

*評価については金融商品取引業者、価格情報会社等よりデータを入手しています。

*残存期間が1年以内の公社債は原則として償却原価法により評価しています。

(B)国内(邦貨建)公社債 銘柄別開示

銘柄	利 率	当 期 末	
		額 面 金 額	評 価 額
地方債証券	%	千円	千円
神奈川県 公募第169回	1.43	90,000	90,102
神奈川県 公募第172回	1.34	100,000	100,422
大阪府 公募（5年）第116回	0.158	170,000	170,096
愛知県 公募平成21年度第12回	1.32	50,000	50,057
共同発行市場地方債 公募第80回	1.54	200,000	200,023
横浜市 公募平成21年度第6回	1.36	250,000	250,249
横浜市 公募（5年）第41回	0.101	270,000	270,058
さいたま市 公募第7回	1.34	200,000	200,245
小 計		1,330,000	1,331,255
特殊債券(除く金融債)			
政保 地方公共団体金融機構債券 第8回	1.3	144,000	144,297
日本政策金融公庫債券 政府保証第32回	0.16	120,000	120,197
日本政策投資銀行社債 財投機関債第49回	0.204	100,000	100,018
地方公共団体金融機構債券 第6回	1.518	460,000	460,149
首都高速道路 第14回	0.273	420,000	420,091
阪神高速道路 第15回	0.01	460,000	460,025
福祉医療機構債券 第47回財投機関債	0.001	200,000	200,004
国際協力機構債券 第28回財投機関債	0.15	105,400	105,414
東日本高速道路 第28回	0.248	50,000	50,010
中日本高速道路社債 第58回	0.182	230,000	230,045
小 計		2,289,400	2,290,253
金融債券			
農林債券 利付第775回い号	0.23	200,000	200,047
しんきん中金債券 利付第301回	0.225	100,000	100,025
しんきん中金債券 利付第302回	0.2	100,000	100,039
しんきん中金債券 利付第303回	0.25	200,000	200,135
小 計		600,000	600,248
普通社債券(含む投資法人債券)			
関西電力 第477回	1.405	200,000	200,215
中国電力 第374回	0.814	10,000	10,020
東北電力 第452回	1.405	100,000	100,132
四国電力 第290回	0.14	100,000	100,017
ホンダファイナンス 第35回社債間限定同順位特約付	0.001	300,000	300,001
日立キャピタル 第45回社債間限定同順位特約付	0.666	100,000	100,047
三井不動産 第37回社債間限定同順位特約付	1.493	100,000	100,112
小 計		910,000	910,547
合 計		5,129,400	5,132,305

* 額面・評価額の単位未満は切り捨て。

国内その他有価証券

区 分	当 期 末	
	評 価 額	比 率
コマーシャル・ペーパー	千円 499,996	% 6.2

* 比率は、このファンドが組み入れているマザーファンドの純資産総額に対する評価額の割合。

* 金額の単位未満は切り捨て。

ノムラ・マネージド・マスター・トラストー
ジャパン・ハイ・インカム・ストック・エンハンスト・ファンド
(日本円クラス、通貨セレクトクラス)

2019年3月31日決算
(計算期間:2018年4月1日～2019年3月31日)

●当ファンドの仕組みは次の通りです。

形 態	ケイマン諸島籍円建て外国投資信託
運 用 方 針	日本の高配当株を主要投資対象とし、高水準のインカムゲインの確保と中長期的な信託財産の成長を図ることを目指して運用を行うことを基本とします。
投 資 対 象	日本の高配当株を主要投資対象とします。加えて、保有する銘柄にかかるコール・オプションを売却し、オプションのプレミアム収入の獲得を目指す「株式プレミアム戦略」を活用します。
受 託 会 社	グローバル・ファンズ・トラスト・カンパニー
投 資 顧 問 会 社	野村アセットマネジメント株式会社
副 投 資 顧 問 会 社	ノムラ・アセット・マネジメントU.K.リミテッド
管 理 事 務 代 行 会 社 保 管 銀 行	ノムラ・バンク(ルクセンブルグ)エス・エー

* 作成時点において、入手可能な直前計算期間の年次報告書をもとに作成いたしております。

運用計算書

2019年3月31日に終了する計測期間
(円)

収益

銀行口座利息	139,147,971
受取配当金等(源泉徴収税控除後)	2,145,760,953
収益合計	<u>2,284,908,924</u>

費用

投資顧問報酬	435,281,804
事務管理代行報酬	93,159,255
保管費用	27,995,933
取引銀行報酬	14,039,990
受託報酬	18,640,829
法務報酬	374,777
立替費用	3,850,776
専門家報酬	2,454,006
当座借越利息	29,964,921
雑費用	12,719
費用合計	<u>625,775,010</u>

純投資損益

1,659,133,914

投資有価証券売買に係る損益	5,451,287,424
オプション契約に係る損益	(97,763,416)
外国通貨および外国為替先渡し契約に係る損益	<u>(9,862,702,112)</u>

当期実現純損益

(4,509,178,104)

投資有価証券評価差損益	(12,487,393,837)
オプション契約に係る評価差損益	116,440,708
外国為替先渡し契約に係る評価差損益	<u>2,197,842,948</u>

当期評価差損益

(10,173,110,181)

為替差額	<u>540,541,771</u>
------	--------------------

運用の結果による純資産の増減額

(12,482,612,600)

組入資産明細

2019年3月31日現在

(円)

数量	銘柄	評価額	純資産比率(%)
	日本		
普通株			
560,000	SUMITOMO MITSUI FINANCIAL GROUP INC	2,170,560,000	2.90
3,300,000	MITSUBISHI UFJ FINANCIAL GROUP	1,815,000,000	2.42
540,000	MITSUBISHI CORP	1,659,960,000	2.22
340,000	NIPPON TELG & TEL CORP NTT	1,599,020,000	2.14
425,000	DAIWA HOUSE INDUSTRY CO LTD	1,495,575,000	2.00
1,600,000	NISSAN MOTOR CO LTD	1,453,120,000	1.94
520,000	JAPAN TOBACCO INC	1,427,400,000	1.91
700,000	ITOCHEU CORP	1,401,750,000	1.87
260,000	TOKIO MARINE HOLDINGS INC	1,394,120,000	1.86
550,000	SUBARU CORP	1,387,375,000	1.85
460,000	KOMATSU LTD	1,182,430,000	1.58
460,000	NTT DOCOMO	1,127,690,000	1.51
227,000	DENTSU	1,061,225,000	1.42
1,950,000	JXTG HOLDINGS	987,675,000	1.32
150,000	TOYOTA MOTOR CORP	973,050,000	1.30
260,000	HITACHI LTD	932,100,000	1.25
470,000	ASTELLAS PHARMA INC	779,495,000	1.04
180,000	SEVEN & I HOLDINGS CO LTD	751,680,000	1.00
135,000	TOYOTA INDUSTRIES CORP	749,250,000	1.00
285,000	HITACHI CAPITAL	731,310,000	0.98
23,000	NINTENDO CO LTD	725,880,000	0.97
160,000	TAKEDA PHARMACEUTICAL CO LTD	723,360,000	0.97
660,000	AMADA HOLDINGS CO LTD	722,700,000	0.97
294,000	FUKUOKA FINANCIAL GROUP INC	722,064,000	0.96
410,000	MITSUMI & CO LTD	704,585,000	0.94
80,000	KAO CORP	697,440,000	0.93
430,000	ORIX CORP	683,485,000	0.91
44,000	DAITO TRUST CONSTRUCTION CO LTD	678,920,000	0.91
300,000	YAMAHA MOTOR CO LTD	651,300,000	0.87
500,000	HITACHI METALS LTD	643,000,000	0.86
450,000	MITSUBISHI ELECTRIC CORP	640,125,000	0.85
410,000	DAI-ICHI LIFE HOLDINGS INC	630,580,000	0.84
1,070,000	MITSUBISHI MOTORS CORP	629,160,000	0.84
160,000	AGC INC	620,800,000	0.83
180,000	CANON INC	578,340,000	0.77
340,000	SEIKO EPSON CORP	576,300,000	0.77
330,000	JSR CORPORATION	566,280,000	0.76
143,000	AISIN SEIKI CO LTD	565,565,000	0.76
940,000	CHIBA BANK LTD	564,940,000	0.75

数量	銘柄	評価額	純資産比率(%)
102,000	MURATA MANUFACTURING CO LTD	562,224,000	0.75
360,000	SUMITOMO CORP	551,160,000	0.74
190,000	MITSUI MINING & SMELTING CO LTD	539,410,000	0.72
135,000	SUMITOMO MITSUI TRUST HOLDINGS INC	536,760,000	0.72
67,000	FUJITSU LTD	535,062,000	0.71
560,000	PANASONIC CORP	534,352,000	0.71
57,000	SHIN-ETSU CHEMICAL CO LTD	528,960,000	0.71
25,000	HIKARI TSUSHIN INC	524,250,000	0.70
155,000	SUMITOMO METAL MINING CO LTD	506,850,000	0.68
115,000	OTSUKA HOLDINGS CO LTD	500,135,000	0.67
295,000	SHOWA SHELL SEKIYU KK	496,190,000	0.66
140,000	POLA ORBIS HOLDINGS INC	494,200,000	0.66
63,000	CHUGAI PHARMACEUTICAL CO LTD	479,430,000	0.64
75,000	NIPPON EXPRESS	462,000,000	0.62
79,000	NITTO DENKO CORP	459,385,000	0.61
170,000	ELECTRIC POWER DEVELOPMENT CO	458,320,000	0.61
310,000	LIXIL GROUP CORPORATION	458,180,000	0.61
170,000	MITSUI CHEMICALS INC	454,070,000	0.61
170,000	AZBIL CORP	440,130,000	0.59
23,000	FANUC CORPORATION	434,240,000	0.58
270,000	NGK INSULATORS LTD	434,160,000	0.58
440,000	K'S HOLDINGS CORP	432,080,000	0.58
95,000	HITACHI HIGH-TECHNOLOGIES CORP	430,825,000	0.58
130,000	DIC CORP	420,550,000	0.56
152,000	WACOAL HOLDINGS CORP	418,304,000	0.56
300,000	HASEKO CORP	417,600,000	0.56
26,000	TOKYO ELECTRON LTD	416,000,000	0.56
90,000	mitsubishi heavy ind ltd	413,820,000	0.55
370,000	OBAYASHI CORP	412,180,000	0.55
330,000	SOFTBANK CORP	411,510,000	0.55
200,000	USS CO LTD	410,800,000	0.55
170,000	JAPAN POST INSURANCE CO LTD	407,150,000	0.54
270,000	ISUZU MOTORS LTD	392,580,000	0.52
125,000	HANWA CO LTD	385,625,000	0.51
800,000	RESONA HOLDINGS INC	383,760,000	0.51
97,000	TSUBAKIMOTO CHAIN CO	383,150,000	0.51
71,000	TREND MICRO INC	382,690,000	0.51
75,000	MEITEC CORPORATION	377,250,000	0.50
72,000	DAIICHI SANKYO CO LTD	367,200,000	0.49
1,500,000	NIPPON LIGHT METAL HLDG CO LTD	364,500,000	0.49
240,000	RESORTTRUST INC	360,000,000	0.48
450,000	MITSUBISHI CHEMICAL HOLDINGS	350,730,000	0.47
115,000	HONDA MOTOR CO LTD	344,425,000	0.46
85,000	JAPAN AIRLINES	331,415,000	0.44
50,000	TECHNOPRO HOLDINGS INC	330,000,000	0.44
180,000	SEKISUI HOUSE LTD	329,760,000	0.44

数量	銘柄	評価額	純資産比率(%)
160,000	NGK SPARK PLUG CO LTD	328,640,000	0.44
35,000	SHIMAMURA CORP	327,950,000	0.44
72,000	PIGEON CORP	325,800,000	0.43
130,000	HITACHI CHEMICAL CO LTD	318,760,000	0.43
240,000	J.FRONT RETAILING CO LTD	316,080,000	0.42
330,000	KANDENKO CO LTD	312,180,000	0.42
130,000	EXEDY CORP	311,740,000	0.42
450,000	TOKYU FUDOSAN HOLDINGS CORP	297,900,000	0.40
45,000	ABC-MART INC	296,550,000	0.40
100,000	NIHON UNISYS LTD	293,200,000	0.39
155,000	JFE HOLDINGS INC	291,167,500	0.39
215,000	SHIKOKU ELEC PWR	289,820,000	0.39
220,000	SANWA HOLDINGS CORP	289,740,000	0.39
520,000	YAMADA DENKI CO LTD	283,920,000	0.38
58,000	NIPPON STEEL TRA	261,000,000	0.35
100,000	SATO HOLDINGS CORP	259,600,000	0.35
30,000	WEST JAPAN RAILWAY COMPANY	250,170,000	0.33
75,000	TOKYO OHKA KOGYO CO LTD	226,500,000	0.30
74,000	KYOWA EXEO CORP	226,070,000	0.30
160,000	TOHOKU ELEC POWER CO INC	225,920,000	0.30
70,000	DENKA CO LTD	223,300,000	0.30
420,000	PENTA-OCEAN CONSTRUCTION CO LTD	215,460,000	0.29
47,000	SCREEN HOLDINGS CO LTD	209,620,000	0.28
88,000	STARTS CORP INC	207,944,000	0.28
40,000	BANDAI NAMCO HOLDINGS INC	207,600,000	0.28
75,000	ITOCHEU TECHNO-SOLUTIONS CORP	193,725,000	0.26
210,000	SENKO GROUP HOLDINGS	192,990,000	0.26
700,000	YAHOO JAPAN CORP	189,700,000	0.25
110,000	STAR MICRONICS CO LTD	185,350,000	0.25
100,000	KONOIKE TRANSPORT CO LTD	183,100,000	0.24
120,000	SUMITOMO ELECTRIC IND LTD	176,220,000	0.24
40,000	OTSUKA CORP	165,400,000	0.22
320,000	SUMITOMO CHEMICAL CO LTD	164,800,000	0.22
170,000	NISSHINBO HOLDINGS INC	164,390,000	0.22
40,000	SOMPO HOLDINGS INC	163,920,000	0.22
150,000	KONICA MINOLTA INC	163,350,000	0.22
44,000	TAIYO HOLDINGS CO LTD	160,380,000	0.21
65,000	PARK24 CO LTD	156,195,000	0.21
160,000	RELIA INC	154,400,000	0.21
110,000	CHUGOKU ELECTRIC POWER CO LTD	151,910,000	0.20
45,000	MS&AD INSURANCE GROUP HOLDINGS	151,650,000	0.20
70,000	SONY FINANCIAL HOLDINGS INC	146,160,000	0.19
45,000	NIPPON ELECTRIC GLASS CO LTD	132,075,000	0.18
220,000	ONWARD HOLDINGS	128,700,000	0.17
300,000	CONCORDIA FINANCIAL GROUP LTD	128,100,000	0.17
45,000	KYORIN HLDGS	97,245,000	0.13

数量	銘柄	評価額	純資産比率(%)
91,000	SAKATA INX CORP	92,911,000	0.12
		67,707,283,500	90.45
	日本計	67,707,283,500	90.45
	組入資産合計	67,707,283,500	90.45

外国為替先渡し契約

2019年3月31日現在

通貨(買い)	通貨(売り)	満期	未実現損益(円)
USD 64,879,013	JPY 6,975,000,000	April 03, 2019	207,830,617
USD 91,245,248	JPY 9,900,000,000	April 18, 2019	188,316,699
INR 1,422,000,000	USD 19,822,406	April 25, 2019	71,905,946
USD 93,960,553	JPY 10,275,000,000	June 27, 2019	58,245,694
USD 196,462,760	JPY 21,600,000,000	May 30, 2019	53,148,519
INR 4,897,000,000	USD 69,830,450	May 24, 2019	46,907,082
USD 53,834,032	JPY 5,900,000,000	May 16, 2019	39,234,848
IDR 834,093,000,000	USD 57,963,377	May 24, 2019	20,241,945
USD 8,255,131	JPY 900,000,000	April 03, 2019	13,929,400
USD 7,351,481	JPY 800,000,000	April 03, 2019	13,886,647
USD 9,133,779	JPY 1,000,000,000	April 03, 2019	11,203,153
USD 9,167,457	JPY 1,000,000,000	June 13, 2019	9,316,800
USD 2,787,238	JPY 300,000,000	April 03, 2019	8,578,252
USD 2,772,679	JPY 300,000,000	April 03, 2019	6,965,697
USD 5,465,383	JPY 600,000,000	May 30, 2019	2,371,816
ZAR 33,000,000	USD 2,325,208	April 25, 2019	(7,395,444)
IDR 290,911,000,000	USD 20,456,437	April 25, 2019	(10,779,937)
MXN 1,230,000,000	USD 63,327,961	May 03, 2019	(12,283,947)
ZAR 76,000,000	USD 5,349,030	April 25, 2019	(16,367,890)
IDR 997,500,000,000	USD 70,054,076	April 25, 2019	(27,142,070)
USD 123,008,238	JPY 13,600,000,000	June 13, 2019	(58,170,155)
JPY 10,275,000,000	USD 93,350,280	April 03, 2019	(59,808,849)
ZAR 974,000,000	USD 66,997,296	May 24, 2019	(64,673,871)
BRL 402,400,000	USD 103,807,653	May 03, 2019	(100,107,988)
MXN 1,223,000,000	USD 64,212,958	May 03, 2019	(150,154,562)
ZAR 960,000,000	USD 69,223,114	April 25, 2019	(390,216,005)
			(145,017,603)

オプション契約

2019年3月31日現在

通貨	契約数	銘柄	満期	費用(円)	評価額(円)	未実現損益(円)
売建ポジション						
JPY	(600,000)	C 5020 JT 598.8736 01/04/19 OTC	April 01, 2019	(824,160)	0	824,160
JPY	(18,000)	C 1878 JT 16684.1279 08/04/19 OTC	April 08, 2019	(477,135)	(162,442)	314,693
JPY	(17,000)	C 1878 JT 17124.7606 17/04/19 OTC	April 17, 2019	(534,167)	(230,501)	303,666
JPY	(90,000)	C 1925 JT 3677.5122 04/04/19 OTC	April 04, 2019	(711,441)	(266,219)	445,222
JPY	(90,000)	C 1925 JT 3700.911 11/04/19 OTC	April 11, 2019	(345,654)	(809,995)	(464,341)
JPY	(90,000)	C 1925 JT 3770.3234 18/04/19 OTC	April 18, 2019	(507,411)	(744,901)	(237,490)
JPY	(100,000)	C 1925 JT 3837.1151 23/04/19 OTC	April 23, 2019	(322,750)	(625,589)	(302,839)
JPY	(75,000)	C 1928 JT 1937.552 23/04/19 OTC	April 23, 2019	(246,765)	(441,652)	(194,887)
JPY	(100,000)	C 1928 JT 1954.2926 10/04/19 OTC	April 10, 2019	(182,640)	(80,828)	101,812
JPY	(180,000)	C 2914 JT 2915.477 18/04/19 OTC	April 18, 2019	(643,608)	(912,316)	(268,708)
JPY	(150,000)	C 2914 JT 2978.4452 04/04/19 OTC	April 04, 2019	(421,485)	(1,130)	420,355
JPY	(120,000)	C 2914 JT 3029.3483 15/04/19 OTC	April 15, 2019	(339,744)	(37,913)	301,831
JPY	(350,000)	C 4188 JT 890.0693 04/04/19 OTC	April 04, 2019	(923,020)	(91)	922,929
JPY	(30,000)	C 4452 JT 9273.87 04/04/19 OTC	April 04, 2019	(540,975)	(88,897)	452,078
JPY	(40,000)	C 4452 JT 9532.677 02/04/19 OTC	April 02, 2019	(450,636)	(677)	449,959
JPY	(70,000)	C 4502 JT 4991.6441 02/04/19 OTC	April 02, 2019	(544,957)	(750)	544,207
JPY	(70,000)	C 4502 JT 5112.5556 05/04/19 OTC	April 05, 2019	(488,019)	(2,269)	485,750
JPY	(580,000)	C 5020 JT 595.2315 04/04/19 OTC	April 04, 2019	(1,129,840)	(186)	1,129,654
JPY	(500,000)	C 5020 JT 597.0018 04/04/19 OTC	April 04, 2019	(1,344,600)	(120)	1,344,480
JPY	(180,000)	C 6301 JT 2850.6965 16/04/19 OTC	April 16, 2019	(549,774)	(959,306)	(409,532)
JPY	(110,000)	C 6301 JT 2887.41 11/04/19 OTC	April 11, 2019	(670,197)	(157,694)	512,503
JPY	(110,000)	C 6301 JT 3176.5316 05/04/19 OTC	April 05, 2019	(649,363)	(2)	649,361
JPY	(110,000)	C 6501 JT 3895.66 12/04/19 OTC	April 12, 2019	(943,536)	(572,022)	371,514
JPY	(100,000)	C 6501 JT 3947.98 05/04/19 OTC	April 05, 2019	(688,180)	(24,455)	663,725
JPY	(180,000)	C 6503 JT 1549.9 17/04/19 OTC	April 17, 2019	(456,516)	(488,228)	(31,712)
JPY	(210,000)	C 6503 JT 1579.9005 16/04/19 OTC	April 16, 2019	(578,340)	(227,621)	350,719
JPY	(33,000)	C 6702 JT 8075.29 03/04/19 OTC	April 03, 2019	(572,817)	(2,090,403)	(1,517,586)
JPY	(30,000)	C 6702 JT 8370.6496 11/04/19 OTC	April 11, 2019	(539,790)	(1,129,105)	(589,315)
JPY	(350,000)	C 6752 JT 1016.0853 16/04/19 OTC	April 16, 2019	(1,262,975)	(1,612,104)	(349,129)
JPY	(60,000)	C 6981 JT 6259.5074 16/04/19 OTC	April 16, 2019	(332,364)	(586,063)	(253,699)
JPY	(35,000)	C 6988 JT 6383.3 01/04/19 OTC	April 01, 2019	(264,036)	(304)	263,732
JPY	(33,000)	C 6988 JT 6437.7407 09/04/19 OTC	April 09, 2019	(570,454)	(85,279)	485,175
JPY	(430,000)	C 7201 JT 966.6895 17/04/19 OTC	April 17, 2019	(274,512)	(569,079)	(294,567)
JPY	(320,000)	C 7201 JT 987.792 11/04/19 OTC	April 11, 2019	(303,936)	(33,386)	270,550
JPY	(400,000)	C 7201 JT 991.974 18/04/19 OTC	April 18, 2019	(419,680)	(129,592)	290,088
JPY	(350,000)	C 7201 JT 993.7643 15/04/19 OTC	April 15, 2019	(367,885)	(60,155)	307,730
JPY	(110,000)	C 7202 JT 1621.3641 17/04/19 OTC	April 17, 2019	(212,707)	(95,598)	117,109
JPY	(60,000)	C 7203 JT 7008.15 17/04/19 OTC	April 17, 2019	(840,978)	(185,849)	655,129
JPY	(70,000)	C 7203 JT 7061.3505 23/04/19 OTC	April 23, 2019	(941,514)	(293,574)	647,940
JPY	(100,000)	C 7267 JT 3183.1741 18/04/19 OTC	April 18, 2019	(990,990)	(1,113,816)	(122,826)
JPY	(120,000)	C 7270 JT 2962.3752 16/04/19 OTC	April 16, 2019	(362,064)	(17,158)	344,906
JPY	(54,000)	C 7751 JT 3346.0648 16/04/19 OTC	April 16, 2019	(382,222)	(428,041)	(45,819)
JPY	(120,000)	C 7751 JT 3400.6331 18/04/19 OTC	April 18, 2019	(923,940)	(439,986)	483,954
JPY	(180,000)	C 8001 JT 2120.3533 05/04/19 OTC	April 05, 2019	(324,054)	(166,982)	157,072
JPY	(150,000)	C 8001 JT 2142.5262 12/04/19 OTC	April 12, 2019	(772,545)	(395,642)	376,903
JPY	(210,000)	C 8001 JT 2152.2984 17/04/19 OTC	April 17, 2019	(334,803)	(821,360)	(486,557)
JPY	(140,000)	C 8001 JT 2166.0086 23/04/19 OTC	April 23, 2019	(280,784)	(700,724)	(419,940)

通貨	契約数	銘柄	満期	費用(円)	評価額(円)	未実現損益(円)
JPY	(180,000)	C 8031 JT 1893.2822 17/04/19 OTC	April 17, 2019	(454,392)	(117,662)	336,730
JPY	(170,000)	C 8031 JT 1893.7702 16/04/19 OTC	April 16, 2019	(705,211)	(93,169)	612,042
JPY	(11,000)	C 8035 JT 17136.3572 08/04/19 OTC	April 08, 2019	(432,339)	(582,281)	(149,942)
JPY	(13,000)	C 8035 JT 18087.45 15/04/19 OTC	April 15, 2019	(275,385)	(307,319)	(31,934)
JPY	(170,000)	C 8053 JT 1648.3648 18/04/19 OTC	April 18, 2019	(311,355)	(498,205)	(186,850)
JPY	(180,000)	C 8053 JT 1687.5606 15/04/19 OTC	April 15, 2019	(601,794)	(110,282)	491,512
JPY	(130,000)	C 8058 JT 3292.2836 03/04/19 OTC	April 03, 2019	(489,138)	(10,192)	478,946
JPY	(110,000)	C 8058 JT 3325.2328 10/04/19 OTC	April 10, 2019	(379,577)	(110,008)	269,569
JPY	(100,000)	C 8058 JT 3356.7923 12/04/19 OTC	April 12, 2019	(645,540)	(87,674)	557,866
JPY	(120,000)	C 8058 JT 3380.2618 16/04/19 OTC	April 16, 2019	(612,276)	(148,504)	463,772
JPY	(800,000)	C 8306 JT 588.3283 18/04/19 OTC	April 18, 2019	(571,840)	(821,312)	(249,472)
JPY	(800,000)	C 8306 JT 589.7947 25/04/19 OTC	April 25, 2019	(661,440)	(1,285,216)	(623,776)
JPY	(700,000)	C 8306 JT 602.8391 12/04/19 OTC	April 12, 2019	(361,690)	(74,767)	286,923
JPY	(650,000)	C 8306 JT 623.596 04/04/19 OTC	April 04, 2019	(416,715)	(7)	416,708
JPY	(60,000)	C 8309 JT 4497.1372 05/04/19 OTC	April 05, 2019	(585,474)	(56)	585,418
JPY	(100,000)	C 8316 JT 4087.314 04/04/19 OTC	April 04, 2019	(903,930)	(104,363)	799,567
JPY	(140,000)	C 8316 JT 4145.0215 16/04/19 OTC	April 16, 2019	(379,638)	(881,755)	(502,117)
JPY	(120,000)	C 8316 JT 4228.2944 12/04/19 OTC	April 12, 2019	(628,200)	(137,461)	490,739
JPY	(110,000)	C 8316 JT 4247.9 05/04/19 OTC	April 05, 2019	(393,030)	(3,604)	389,426
JPY	(180,000)	C 8591 JT 1668.0255 18/04/19 OTC	April 18, 2019	(894,960)	(1,391,220)	(496,260)
JPY	(200,000)	C 8591 JT 1706.25 03/04/19 OTC	April 03, 2019	(617,500)	(7,534)	609,966
JPY	(70,000)	C 8766 JT 5721.0029 18/04/19 OTC	April 18, 2019	(411,698)	(844,064)	(432,366)
JPY	(80,000)	C 8766 JT 5843.1718 11/04/19 OTC	April 11, 2019	(396,896)	(101,274)	295,622
JPY	(80,000)	C 8766 JT 5855.04 24/04/19 OTC	April 24, 2019	(525,312)	(574,253)	(48,941)
JPY	(90,000)	C 9432 JT 4999.6384 16/04/19 OTC	April 16, 2019	(424,494)	(775,990)	(351,496)
JPY	(130,000)	C 9432 JT 5078.259 24/04/19 OTC	April 24, 2019	(489,021)	(1,073,431)	(584,410)
JPY	(170,000)	C 9437 JT 2594.0742 18/04/19 OTC	April 18, 2019	(707,251)	(881,215)	(173,964)
JPY	(270,000)	C 9831 JT 558.6812 05/04/19 OTC	April 05, 2019	(322,191)	(363,118)	(40,927)
				(41,388,250)	(29,175,940)	12,212,310
				(41,388,250)	(29,175,940)	12,212,310

野村マネー マザーファンド

運用報告書

第17期（決算日2019年8月19日）

作成対象期間（2018年8月21日～2019年8月19日）

受益者のみなさまへ

平素は格別のご愛顧を賜り、厚く御礼申し上げます。
当作成対象期間の運用状況等についてご報告申し上げます。
今後とも一層のお引立てを賜りますよう、お願い申し上げます。

●当ファンドの仕組みは次の通りです。

運用方針	本邦通貨表示の公社債等に投資を行い、安定した収益と流動性の確保を図ることを目的として運用を行います。
主な投資対象	本邦通貨表示の短期有価証券を主要投資対象とします。
主な投資制限	株式への投資は行いません。

野村アセットマネジメント

東京都中央区日本橋 1-12-1

<http://www.nomura-am.co.jp/>

○最近5期の運用実績

決算期	基準価額	騰落率		債組入比率	債券先物比率	純総資産額
		期騰	中率			
13期(2015年8月19日)	円 10,206		% 0.1	% 44.7	% —	百万円 22,034
14期(2016年8月19日)	10,211		0.0	68.6	—	19,722
15期(2017年8月21日)	10,208		△0.0	64.0	—	17,754
16期(2018年8月20日)	10,206		△0.0	38.7	—	13,511
17期(2019年8月19日)	10,205		△0.0	59.3	—	8,458

*債券先物比率は買い建て比率－売り建て比率。

*当ファンドでは、値動きを表す適切な指数が存在しないため、ベンチマーク等はありません。

○当期中の基準価額と市況等の推移

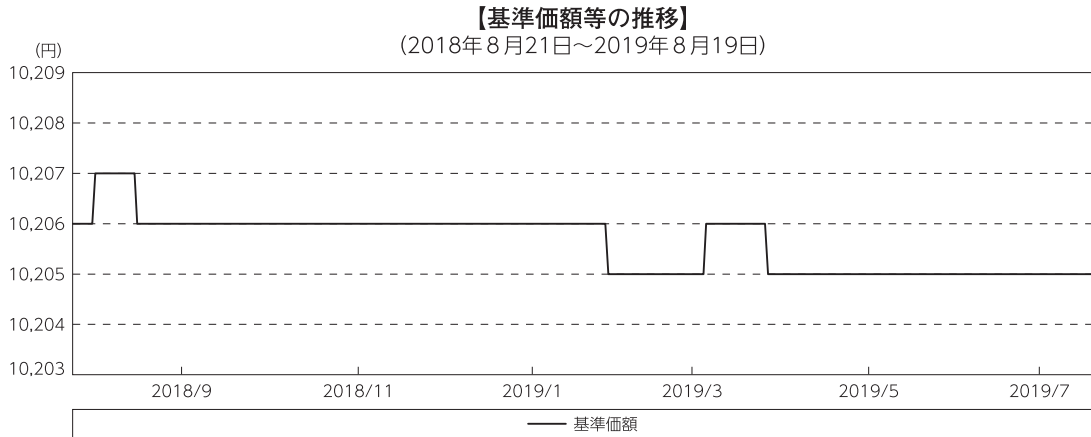
年月日	基準価額	騰落率		債組入比率	債券先物比率	債券率
		騰	落率			
(期首) 2018年8月20日	円 10,206		% —	% 38.7	% —	% —
8月末	10,207		0.0	40.6	—	—
9月末	10,206		0.0	52.5	—	—
10月末	10,206		0.0	53.1	—	—
11月末	10,206		0.0	41.5	—	—
12月末	10,206		0.0	51.0	—	—
2019年1月末	10,206		0.0	51.1	—	—
2月末	10,205		△0.0	55.7	—	—
3月末	10,205		△0.0	64.2	—	—
4月末	10,205		△0.0	54.0	—	—
5月末	10,205		△0.0	65.5	—	—
6月末	10,205		△0.0	61.8	—	—
7月末	10,205		△0.0	57.8	—	—
(期末) 2019年8月19日	10,205		△0.0	59.3	—	—

*騰落率は期首比です。

*債券先物比率は買い建て比率－売り建て比率。

◎運用経過

○期中の基準価額等の推移



○基準価額の主な変動要因

投資している短期有価証券やコール・ローンなどのマイナス金利環境を要因とする支払利息等。

○投資環境

国内経済は、高水準にある企業収益や雇用・所得環境の改善継続等を背景に、緩やかな回復基調が続いたものの、海外経済の減速から輸出や生産に弱含みの動きもみられました。

このような中、日本銀行は「長短金利操作付き量的・質的金融緩和」を継続し、2019年4月には「政策金利のフォワードガイダンス」をより明確に示すため、少なくとも2020年春頃まで現在のきわめて低い長短金利の水準を維持することとしました。

マイナス金利政策のもと、T-Bill（国庫短期証券）3ヵ月物の利回りは、2018年9月まで概ね-0.1%台で推移し、10月以降は良好な円調達環境を受け海外投資家等へ買い進まれ-0.3%台まで低下、その後期末にかけては-0.1%台まで上昇しました。また、無担保コール翌日物金利は期を通して概ね-0.06～-0.07%程度で推移しました。

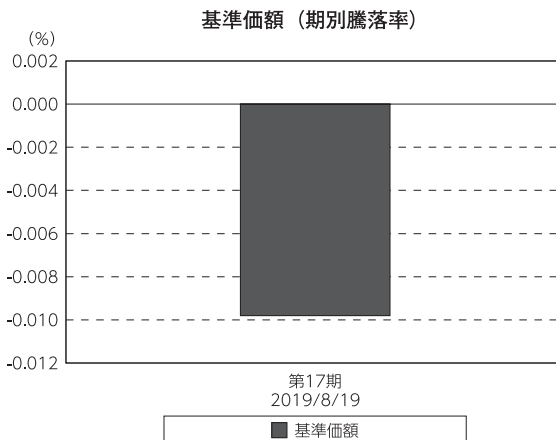
○当ファンドのポートフォリオ

残存1年以内の公社債やコマーシャル・ペーパー等の短期有価証券への投資を行ない、あわせてコール・ローン等で運用を行なうことで流動性の確保を図りました。

○当ファンドのベンチマークとの差異

当ファンドでは、値動きを表す適切な指数が存在しないため、ベンチマーク等はありません。

グラフは、期中の当ファンドの期別基準価額騰落率です。



◎今後の運用方針

残存1年以内の公社債やコマーシャル・ペーパー等の短期有価証券への投資を行ない、あわせてコール・ローン等で運用を行なうことで流動性の確保を図って運用いたします。

日本銀行によるマイナス金利政策のもと、主要な投資対象となる公社債の利回りや余資運用の際のコール・ローンの金利もマイナスとなる中、マイナス利回りの資産への投資等を通じて、基準価額が下落することが想定されますのでご注意ください。

引き続きご愛顧賜りますよう、よろしくお願い申し上げます。

○1万口当たりの費用明細

(2018年8月21日～2019年8月19日)

該当事項はございません。

○売買及び取引の状況

(2018年8月21日～2019年8月19日)

公社債

		買付額	売付額
		千円	千円
国	国債証券	6,812,723	6,812,701
	地方債証券	2,994,475	—
内	特殊債券	5,906,659	—
	社債券（投資法人債券を含む）	11,495,778	—
			(2,452,000)
			(7,940,000)
			(10,167,000)

*金額は受け渡し代金。（経過利子分は含まれておりません。）

*単位未満は切り捨て。

*（ ）内は償還等による増減分です。

*社債券（投資法人債券を含む）には新株予約権付社債（転換社債）は含まれておりません。

その他有価証券

		買付額	売付額
		千円	千円
内	コマーシャル・ペーパー	4,699,986	—
			(8,600,000)

*金額は受け渡し代金。

*単位未満は切り捨て。

*（ ）内は償還等による増減分です。

○利害関係人との取引状況等

(2018年8月21日～2019年8月19日)

利害関係人との取引状況

区 分	買付額等 A	うち利害関係人 との取引状況B	$\frac{B}{A}$	売付額等 C	うち利害関係人 との取引状況D	$\frac{D}{C}$
公社債	20,396	1,141	5.6	—	—	—

利害関係人とは、投資信託及び投資法人に関する法律第11条第1項に規定される利害関係人であり、当ファンドに係る利害関係人とは野村證券株式会社です。

○組入資産の明細

(2019年8月19日現在)

国内公社債

(A) 国内(邦貨建)公社債 種類別開示

区 分	当 期 末						
	額 面 金 額	評 価 額	組 入 比 率	うちB B格以下 組 入 比 率	残存期間別組入比率		
					5年以上	2年以上	2年未満
	千円	千円	%	%	%	%	%
地方債証券	1,156,000	1,157,903	13.7	—	—	—	13.7
	(1,156,000)	(1,157,903)	(13.7)	(—)	(—)	(—)	(13.7)
特殊債券 (除く金融債)	700,000	700,671	8.3	—	—	—	8.3
	(700,000)	(700,671)	(8.3)	(—)	(—)	(—)	(8.3)
金融債券	350,000	350,021	4.1	—	—	—	4.1
	(350,000)	(350,021)	(4.1)	(—)	(—)	(—)	(4.1)
普通社債券 (含む投資法人債券)	2,800,000	2,804,925	33.2	—	—	—	33.2
	(2,800,000)	(2,804,925)	(33.2)	(—)	(—)	(—)	(33.2)
合 計	5,006,000	5,013,521	59.3	—	—	—	59.3
	(5,006,000)	(5,013,521)	(59.3)	(—)	(—)	(—)	(59.3)

* ()内は非上場債で内書きです。

* 組入比率は、純資産総額に対する評価額の割合。

* 金額の単位未満は切り捨て。

* 評価については金融商品取引業者、価格情報会社等よりデータを入手しています。

* 残存期間が1年以内の公社債は原則として償却原価法により評価しています。

(B)国内(邦貨建)公社債 銘柄別開示

銘柄	当 期 末			
	利 率	額 面 金 額	評 価 額	償 還 年 月 日
地方債証券	%	千円	千円	
大阪府 公募第330回	1.48	116,000	116,173	2019/9/27
大阪府 公募第331回	1.41	100,000	100,269	2019/10/29
兵庫県 公募平成21年度第23回	1.37	100,000	100,218	2019/10/18
静岡県 公募平成21年度第4回	1.56	100,000	100,007	2019/8/20
静岡県 公募平成21年度第5回	1.35	100,000	100,222	2019/10/18
広島県 公募平成21年度第3回	1.41	140,000	140,196	2019/9/25
福岡県 公募平成26年度第4回	0.135	100,000	100,016	2019/9/26
岐阜県 公募平成21年度第1回	1.35	100,000	100,256	2019/10/28
共同発行市場地方債 公募第79回	1.34	100,000	100,246	2019/10/25
広島市 公募平成21年度第2回	1.35	100,000	100,262	2019/10/29
鹿児島県 公募(5年)平成26年度第1回	0.153	100,000	100,034	2019/10/31
小 計		1,156,000	1,157,903	
特殊債券(除く金融債)				
日本政策投資銀行社債 財投機関債第46回	0.219	100,000	100,020	2019/9/20
日本政策投資銀行社債 財投機関債第67回	0.001	100,000	100,000	2019/9/20
日本高速道路保有・債務返済機構債券 財投機関債第53回	1.38	400,000	400,478	2019/9/20
国際協力銀行債券 第16回財投機関債	2.07	100,000	100,172	2019/9/20
小 計		700,000	700,671	
金融債券				
商工債券 利付第771回い号	0.2	350,000	350,021	2019/8/27
小 計		350,000	350,021	
普通社債券(含む投資法人債券)				
中部電力 第492回	1.405	350,000	350,881	2019/10/25
東北電力 第452回	1.405	100,000	100,489	2019/12/25
九州電力 第423回	0.959	100,000	100,093	2019/9/25
北海道電力 第319回	0.514	550,000	550,281	2019/9/25
三菱東京UFJ銀行 第110回特定社債間限定同順位特約付	1.485	400,000	400,898	2019/10/16
三菱UFJリース 第26回社債間限定同順位特約付	0.441	200,000	200,224	2019/11/21
三井不動産 第37回社債間限定同順位特約付	1.493	100,000	100,484	2019/12/20
東京急行電鉄 第69回社債間限定同順位特約付	1.7	200,000	200,594	2019/10/25
東海旅客鉄道 第16回社債間限定同順位特約付	1.875	600,000	600,959	2019/9/20
電源開発 第28回社債間限定同順位特約付	1.474	200,000	200,017	2019/8/20
小 計		2,800,000	2,804,925	
合 計		5,006,000	5,013,521	

* 額面・評価額の単位未満は切り捨て。

国内その他有価証券

区 分	当 期 末	
	評 価 額	比 率
コマーシャル・ペーパー	千円 499,996	% 5.9

* 比率は、純資産総額に対する評価額の割合。

* 金額の単位未満は切り捨て。

○投資信託財産の構成

(2019年8月19日現在)

項 目	当 期 末	
	評 価 額	比 率
	千円	%
公社債	5,013,521	59.3
その他有価証券	499,996	5.9
コール・ローン等、その他	2,944,648	34.8
投資信託財産総額	8,458,165	100.0

*金額の単位未満は切り捨て。

○資産、負債、元本及び基準価額の状況 (2019年8月19日現在)

項 目	当 期 末
	円
(A) 資産	8,458,165,584
コール・ローン等	2,925,096,627
公社債(評価額)	5,013,521,293
その他有価証券	499,996,087
未収利息	7,780,208
前払費用	11,771,369
(B) 負債	4,506
未払利息	4,506
(C) 純資産総額(A-B)	8,458,161,078
元本	8,288,568,727
次期繰越損益金	169,592,351
(D) 受益権総口数	8,288,568,727口
1万口当たり基準価額(C/D)	10,205円

(注) 期首元本額は13,238,234,160円、期中追加設定元本額は505,769,218円、期中一部解約元本額は5,455,434,651円、1口当たり純資産額は1.0205円です。

○損益の状況 (2018年8月21日~2019年8月19日)

項 目	当 期
	円
(A) 配当等収益	46,233,836
受取利息	48,231,124
支払利息	△ 1,997,288
(B) 有価証券売買損益	△ 48,206,310
売買損	△ 48,206,310
(C) 当期損益金(A+B)	△ 1,972,474
(D) 前期繰越損益金	273,342,594
(E) 追加信託差損益金	10,418,721
(F) 解約差損益金	△112,196,490
(G) 計(C+D+E+F)	169,592,351
次期繰越損益金(G)	169,592,351

*損益の状況の中で(B)有価証券売買損益は期末の評価換えによるものを含みます。

*損益の状況の中で(E)追加信託差損益金とあるのは、信託の追加設定の際、追加設定をした価額から元本を差し引いた差額分をいいます。

*損益の状況の中で(F)解約差損益金とあるのは、中途解約の際、元本から解約価額を差し引いた差額分をいいます。

○当マザーファンドを投資対象とする投資信託の当期末元本額

ファンド名	当期末 元本額
	円
ノムラスマートプレミアムファンドハイブリッド30(非課税適格機関投資家専用)	5,129,840,665
ノムラスマートプレミアムファンドハイブリッド50(適格機関投資家転売制限付)	2,050,866,611
野村日経225ターゲット(公社債運用移行型)Dプライス(適格機関投資家専用)	424,221,200
野村世界高金利通貨投信	151,953,753
野村日本ブランド株投資(マネーボールファンド)年2回決算型	104,556,769
ノムラ・アジア・シリーズ(マネーボール・ファンド)	96,909,215
野村DC運用戦略ファンド	85,180,134
野村高金利国際機関債投信(毎月分配型)	49,354,623
ネクストコア	19,922,154

ファンド名	当期末 元本額
	円
野村世界業種別投資シリーズ(マネーボール・ファンド)	10,607,461
野村DC運用戦略ファンド(マイルド)	7,492,405
第12回 野村短期公社債ファンド	6,664,982
第9回 野村短期公社債ファンド	5,094,831
第2回 野村短期公社債ファンド	3,919,169
第1回 野村短期公社債ファンド	3,037,421
野村ドイチェ・高配当インフラ関連株投信(マネーボールファンド)年2回決算型	2,551,759
野村新エマージング債券投信(マネーボールファンド)年2回決算型	2,513,115
第5回 野村短期公社債ファンド	1,959,729

ファンド名	当期末
	元本額
	円
第10回 野村短期公社債ファンド	1,959,728
第11回 野村短期公社債ファンド	1,861,757
第3回 野村短期公社債ファンド	1,371,897
野村グローバル・ハイ・イールド債券投信(マネーボールファンド)年2回決算型	1,230,043
第4回 野村短期公社債ファンド	1,077,981
第6回 野村短期公社債ファンド	1,077,981
野村グローバルCB投信(マネーボールファンド)年2回決算型	996,807
野村グローバル・ハイ・イールド債券投信(円コース)毎月分配型	984,834
野村グローバル・ハイ・イールド債券投信(資源国通貨コース)毎月分配型	984,834
野村グローバル・ハイ・イールド債券投信(アジア通貨コース)毎月分配型	984,834
野村グローバル・ハイ・イールド債券投信(円コース)年2回決算型	984,834
野村グローバル・ハイ・イールド債券投信(資源国通貨コース)年2回決算型	984,834
野村グローバル・ハイ・イールド債券投信(アジア通貨コース)年2回決算型	984,834
野村グローバルCB投信(円コース)毎月分配型	984,543
野村グローバルCB投信(資源国通貨コース)毎月分配型	984,543
野村グローバルCB投信(アジア通貨コース)毎月分配型	984,543
野村グローバルCB投信(円コース)年2回決算型	984,543
野村グローバルCB投信(資源国通貨コース)年2回決算型	984,543
野村グローバルCB投信(アジア通貨コース)年2回決算型	984,543
野村ドイチェ・高配当インフラ関連株投信(円コース)毎月分配型	984,252
野村ドイチェ・高配当インフラ関連株投信(豪ドルコース)毎月分配型	984,252
野村ドイチェ・高配当インフラ関連株投信(ブラジルレアルコース)毎月分配型	984,252
野村ドイチェ・高配当インフラ関連株投信(円コース)年2回決算型	984,252
野村ドイチェ・高配当インフラ関連株投信(豪ドルコース)年2回決算型	984,252
野村ドイチェ・高配当インフラ関連株投信(ブラジルレアルコース)年2回決算型	984,252
野村米国ブランド株投資(資源国通貨コース)毎月分配型	983,768
野村米国ブランド株投資(アジア通貨コース)毎月分配型	983,768
野村米国ブランド株投資(円コース)年2回決算型	983,768
野村米国ブランド株投資(資源国通貨コース)年2回決算型	983,768
野村米国ブランド株投資(アジア通貨コース)年2回決算型	983,768
ノムラ・グローバルトレンド(円コース)毎月分配型	983,672
ノムラ・グローバルトレンド(資源国通貨コース)毎月分配型	983,672
ノムラ・グローバルトレンド(アジア通貨コース)毎月分配型	983,672
ノムラ・グローバルトレンド(円コース)年2回決算型	983,672
ノムラ・グローバルトレンド(資源国通貨コース)年2回決算型	983,672
ノムラ・グローバルトレンド(アジア通貨コース)年2回決算型	983,672
野村テンブルトン・トータル・リターン Aコース	983,381
野村テンブルトン・トータル・リターン Cコース	983,381
野村テンブルトン・トータル・リターン Dコース	983,381
野村グローバル高配当株プレミアム(円コース)毎月分配型	983,091
野村グローバル高配当株プレミアム(通貨セレクトコース)毎月分配型	983,091
野村グローバル高配当株プレミアム(円コース)年2回決算型	983,091
野村グローバル高配当株プレミアム(通貨セレクトコース)年2回決算型	983,091
野村アジアハイ・イールド債券投信(円コース)毎月分配型	982,898
野村アジアハイ・イールド債券投信(通貨セレクトコース)毎月分配型	982,898
野村アジアハイ・イールド債券投信(円コース)年2回決算型	982,898
野村アジアハイ・イールド債券投信(通貨セレクトコース)年2回決算型	982,898
野村アジアハイ・イールド債券投信(円コース)年2回決算型	982,898
野村アジアハイ・イールド債券投信(通貨セレクトコース)年2回決算型	982,898
野村豪ドル債オープン・プレミアム毎月分配型	982,801
欧州ハイ・イールド・ボンド・ファンド(欧州通貨コース)	982,609
欧州ハイ・イールド・ボンド・ファンド(円コース)	982,609
欧州ハイ・イールド・ボンド・ファンド(豪ドルコース)	982,609
野村日本ブランド株投資(円コース)毎月分配型	982,609
野村日本ブランド株投資(資源国通貨コース)毎月分配型	982,609
野村日本ブランド株投資(アジア通貨コース)毎月分配型	982,609
野村日本ブランド株投資(資源国通貨コース)年2回決算型	982,609
野村日本ブランド株投資(アジア通貨コース)年2回決算型	982,609

ファンド名	当期末
	元本額
	円
野村米国ハイ・イールド債券投信(通貨セレクトコース)毎月分配型	982,609
野村ドイチェ・高配当インフラ関連株投信(通貨セレクトコース)毎月分配型	982,609
野村新世界高金利通貨投信	982,608
野村米国ハイ・イールド債券投信(円コース)毎月分配型	982,608
野村米国ハイ・イールド債券投信(豪ドルコース)毎月分配型	982,608
野村米国ハイ・イールド債券投信(ブラジルレアルコース)毎月分配型	982,608
野村米国ハイ・イールド債券投信(南アフリカランドコース)毎月分配型	982,608
野村米国ハイ・イールド債券投信(トルコリラコース)毎月分配型	982,608
野村米国ハイ・イールド債券投信(豪ドルコース)年2回決算型	982,608
野村米国ハイ・イールド債券投信(ブラジルレアルコース)年2回決算型	982,608
野村日本ブランド株投資(豪ドルコース)毎月分配型	982,608
野村日本ブランド株投資(ブラジルレアルコース)毎月分配型	982,608
野村日本ブランド株投資(円コース)年2回決算型	982,608
野村日本ブランド株投資(豪ドルコース)年2回決算型	982,608
野村日本ブランド株投資(ブラジルレアルコース)年2回決算型	982,608
野村新米国ハイ・イールド債券投信(豪ドルコース)毎月分配型	982,608
野村新米国ハイ・イールド債券投信(ブラジルレアルコース)毎月分配型	982,608
野村新米国ハイ・イールド債券投信(南アフリカランドコース)毎月分配型	982,608
野村新米国ハイ・イールド債券投信(トルコリラコース)毎月分配型	982,608
野村新米国ハイ・イールド債券投信(ブラジルレアルコース)年2回決算型	982,608
野村新エマージング債券投信(円コース)毎月分配型	982,608
野村新エマージング債券投信(ブラジルレアルコース)毎月分配型	982,608
野村新エマージング債券投信(インドネシアルピアコース)毎月分配型	982,608
野村新エマージング債券投信(円コース)年2回決算型	982,608
野村新エマージング債券投信(ブラジルレアルコース)年2回決算型	982,608
野村新エマージング債券投信(中国元コース)年2回決算型	982,608
野村アジアCB投信(毎月分配型)	982,608
野村PIMCO新興国インフラ関連債券投信(アジア通貨コース)毎月分配型	982,608
野村グローバルREITプレミアム(円コース)毎月分配型	982,608
野村グローバルREITプレミアム(通貨セレクトコース)毎月分配型	982,608
野村グローバルREITプレミアム(円コース)年2回決算型	982,608
野村グローバルREITプレミアム(通貨セレクトコース)年2回決算型	982,608
野村日本ブランド株投資(トルコリラコース)毎月分配型	982,607
野村新エマージング債券投信(豪ドルコース)毎月分配型	982,607
野村新エマージング債券投信(中国元コース)毎月分配型	982,607
野村PIMCO新興国インフラ関連債券投信(円コース)毎月分配型	982,607
野村PIMCO新興国インフラ関連債券投信(資源国通貨コース)毎月分配型	982,607
野村日本高配当株プレミアム(円コース)毎月分配型	982,415
野村日本高配当株プレミアム(通貨セレクトコース)毎月分配型	982,415
野村日本高配当株プレミアム(円コース)年2回決算型	982,415
野村日本高配当株プレミアム(通貨セレクトコース)年2回決算型	982,415
野村高配当インフラ関連株プレミアム(円コース)毎月分配型	982,029
野村高配当インフラ関連株プレミアム(通貨セレクトコース)毎月分配型	982,029
野村高配当インフラ関連株プレミアム(円コース)年2回決算型	982,029
野村高配当インフラ関連株プレミアム(通貨セレクトコース)年2回決算型	982,029
野村カルミニャック・ファンド Aコース	981,547
野村カルミニャック・ファンド Bコース	981,547
野村通貨選択日本株投信(米ドルコース)毎月分配型	981,451
野村通貨選択日本株投信(メキシコペソコース)毎月分配型	981,451
野村通貨選択日本株投信(米ドルコース)年2回決算型	981,451
野村エマージング債券プレミアム毎月分配型	981,451
野村エマージング債券プレミアム年2回決算型	981,451
ノムラ THE USA Aコース	981,258
ノムラ THE USA Bコース	981,258
野村グローバルボンド投信 Bコース	980,489
野村グローバルボンド投信 Dコース	980,489

ファンド名	当期末
	元本額
	円
野村グローバルボンド投信 Fコース	980,489
野村高配当インフラ関連株ファンド(米ドルコース) 毎月分配型	980,297
野村高配当インフラ関連株ファンド(通貨セレクトコース) 毎月分配型	980,297
野村高配当インフラ関連株ファンド(米ドルコース) 年2回決算型	980,297
ノムラ THE ASIA Bコース	979,912
グローバル・ストック Bコース	979,528
グローバル・ストック Dコース	979,528
野村通貨選択日本株投信(ブラジルレアルコース) 毎月分配型	946,340
野村通貨選択日本株投信(メキシコペソコース) 年2回決算型	774,485
第7回 野村短期公社債ファンド	686,093
野村豪ドル債オープン・プレミアム年2回決算型	491,401
野村通貨選択日本株投信(豪ドルコース) 毎月分配型	315,476
野村通貨選択日本株投信(インドルピーコース) 毎月分配型	277,875
野村通貨選択日本株投信(豪ドルコース) 年2回決算型	253,829
野村通貨選択日本株投信(ブラジルレアルコース) 年2回決算型	213,673
野村通貨選択日本株投信(トルコリラコース) 毎月分配型	123,377
野村通貨選択日本株投信(インドルピーコース) 年2回決算型	118,445
野村米国ハイ・イールド債券投信(通貨セレクトコース) 年2回決算型	98,262
野村米国ハイ・イールド債券投信(米ドルコース) 毎月分配型	98,261
野村米国ハイ・イールド債券投信(ユーロコース) 毎月分配型	98,261
野村米国ハイ・イールド債券投信(円コース) 年2回決算型	98,261
野村米国ハイ・イールド債券投信(米ドルコース) 年2回決算型	98,261
野村米国ハイ・イールド債券投信(トルコリラコース) 年2回決算型	98,261
野村日本ブランド株投資(南アフリカランドコース) 毎月分配型	98,261
野村新米国ハイ・イールド債券投信(円コース) 年2回決算型	98,261
野村新米国ハイ・イールド債券投信(南アフリカランドコース) 年2回決算型	98,261
野村新エマージング債券投信(米ドルコース) 毎月分配型	98,261
野村新エマージング債券投信(南アフリカランドコース) 毎月分配型	98,261
野村新エマージング債券投信(米ドルコース) 年2回決算型	98,261
野村新エマージング債券投信(インドネシアコース) 年2回決算型	98,261
野村ドイチェ・高配当インフラ関連株投信(米ドルコース) 毎月分配型	98,261
野村ドイチェ・高配当インフラ関連株投信(米ドルコース) 年2回決算型	98,261
野村PIMCO新興国インフラ関連債券投信(円コース) 年2回決算型	98,261
野村PIMCO新興国インフラ関連債券投信(資源国通貨コース) 年2回決算型	98,261
野村PIMCO新興国インフラ関連債券投信(アジア通貨コース) 年2回決算型	98,261
野村米国ブランド株投資(円コース) 毎月分配型	98,261
野村テンブルトン・トータル・リターン Bコース	98,261
野村ドイチェ・高配当インフラ関連株投信(通貨セレクトコース) 年2回決算型	98,261
第8回 野村短期公社債ファンド	98,261
野村米国ハイ・イールド債券投信(南アフリカランドコース) 年2回決算型	98,260
野村日本ブランド株投資(南アフリカランドコース) 年2回決算型	98,260
野村新米国ハイ・イールド債券投信(豪ドルコース) 年2回決算型	98,260
野村新米国ハイ・イールド債券投信(トルコリラコース) 年2回決算型	98,260
野村新エマージング債券投信(豪ドルコース) 年2回決算型	98,260
ノムラ THE EUROPE Aコース	98,117
ノムラ THE EUROPE Bコース	98,117
野村グローバルボンド投信 Aコース	98,049
野村グローバルボンド投信 Cコース	98,049
野村グローバルボンド投信 Eコース	98,049
ノムラ THE ASIA Aコース	97,992
グローバル・ストック Aコース	97,953
グローバル・ストック Cコース	97,953

ファンド名	当期末
	元本額
	円
野村通貨選択日本株投信(インドネシアルピアコース) 毎月分配型	54,497
野村通貨選択日本株投信(中国元コース) 年2回決算型	51,703
野村通貨選択日本株投信(ロシアルーブルコース) 毎月分配型	48,092
野村通貨選択日本株投信(トルコリラコース) 年2回決算型	43,905
野村通貨選択日本株投信(中国元コース) 毎月分配型	41,316
野村通貨選択日本株投信(インドネシアルピアコース) 年2回決算型	36,381
野村通貨選択日本株投信(ロシアルーブルコース) 年2回決算型	13,741
ノムラ新興国債券ファンズ(野村SMA向け)	10,000
野村米国ハイ・イールド債券投信(ユーロコース) 年2回決算型	9,826
野村新エマージング債券投信(南アフリカランドコース) 年2回決算型	9,826
野村DCテンブルトン・トータル・リターン Aコース	9,818
野村DCテンブルトン・トータル・リターン Bコース	9,818
野村日本ブランド株投資(米ドルコース) 毎月分配型	9,809
野村日本ブランド株投資(メキシコペソコース) 毎月分配型	9,809
野村日本ブランド株投資(米ドルコース) 年2回決算型	9,809
野村日本ブランド株投資(メキシコペソコース) 年2回決算型	9,809
野村アジアハイ・イールド債券投信(米ドルコース) 毎月分配型	9,808
野村アジアハイ・イールド債券投信(米ドルコース) 年2回決算型	9,808
野村米国ハイ・イールド債券投信(メキシコペソコース) 毎月分配型	9,808
野村米国ハイ・イールド債券投信(メキシコペソコース) 年2回決算型	9,808
野村米国ブランド株投資(米ドルコース) 毎月分配型	9,807
野村米国ブランド株投資(米ドルコース) 年2回決算型	9,807
野村PIMCO新興国インフラ関連債券投信(米ドルコース) 毎月分配型	9,807
野村PIMCO新興国インフラ関連債券投信(米ドルコース) 年2回決算型	9,807
野村新米国ハイ・イールド債券投信(米ドルコース) 毎月分配型	9,805
野村新米国ハイ・イールド債券投信(メキシコペソコース) 毎月分配型	9,805
野村新米国ハイ・イールド債券投信(米ドルコース) 年2回決算型	9,805
野村新米国ハイ・イールド債券投信(メキシコペソコース) 年2回決算型	9,805
野村高配当インフラ関連株ファンド(円コース) 毎月分配型	9,803
野村高配当インフラ関連株ファンド(円コース) 年2回決算型	9,803
野村高配当インフラ関連株ファンド(通貨セレクトコース) 年2回決算型	9,803
野村新興国高配当株トリプルウィング ブラジルレアル毎月分配型	9,803
ピムコ・世界インカム戦略ファンド(円コース)	9,803
ピムコ・世界インカム戦略ファンド(米ドルコース)	9,803
ピムコ・世界インカム戦略ファンド(世界通貨分散コース)	9,803
ノムラ新興国債券ファンズ(野村SMA・EW向け)	9,801
野村ブルーベイ・トータルリターンファンド(野村SMA・EW向け)	9,801
野村PIMCO米国投資適格債券戦略ファンド(為替ヘッジあり) 毎月分配型	9,797
野村PIMCO米国投資適格債券戦略ファンド(為替ヘッジあり) 年2回決算型	9,797
野村ウエスタン・世界債券戦略ファンド Aコース	9,797
野村ウエスタン・世界債券戦略ファンド Bコース	9,797
野村ウエスタン・世界債券戦略ファンド Cコース	9,797
野村ウエスタン・世界債券戦略ファンド Dコース	9,797
野村ファンドラップ債券プレミア	9,795
野村ファンドラップオルタナティブプレミア	9,795
野村グローバル・クオリティ・グロース Aコース(野村SMA・EW向け)	9,794
野村グローバル・クオリティ・グロース Bコース(野村SMA・EW向け)	9,794
野村MFSグローバル・リサーチ・フォーカス株式 Aコース(野村SMA・EW向け)	9,794
野村MFSグローバル・リサーチ・フォーカス株式 Bコース(野村SMA・EW向け)	9,794
野村通貨選択日本株投信(ユーロコース) 年2回決算型	4,908
野村通貨選択日本株投信(ユーロコース) 毎月分配型	1,813

〇お知らせ

該当事項はございません。

<お申し込み時の留意点>

販売会社の営業日であってもお申し込みの受付ができない日（以下「申込不可日」といいます。）があります。

お申し込みの際には、これらの申込不可日に該当する日をご確認のうえ、お申し込みいただきますようお願いいたします。

(2019年11月22日現在)

年 月	日
2019年11月	28
12月	24、25、26
2020年1月	20
2月	17
3月	－
4月	10、13
5月	1、8、21、25
6月	1、23
7月	－
8月	31
9月	7
10月	12
11月	11、26
12月	24、25、28

※2020年12月までに該当する「申込不可日」を現時点で認識しうる情報をもとに作成しておりますが、諸事情等により突然変更される場合があります。

したがって、お申し込みにあたってはその点についても十分ご注意ください。また、諸事情等による申込不可日の変更は、販売会社に連絡いたしますので、お問い合わせ下さい。

なお、弊社ホームページ (<http://www.nomura-am.co.jp/>) にも掲載いたしております。