

# 野村通貨選択日本株投信 (豪ドルコース)年2回決算型

## 運用報告書(全体版)

第4期(決算日2015年5月22日)

作成対象期間(2014年11月26日～2015年5月22日)

### 受益者のみなさまへ

平素は格別のご愛顧を賜り、厚く御礼申し上げます。  
当作成対象期間の運用状況等についてご報告申し上げます。  
今後とも一層のお引立てを賜りますよう、お願い申し上げます。

●当ファンドの仕組みは次の通りです。

商品分類	追加型投信/国内/株式	
信託期間	2013年6月27日から2023年11月22日(当初、2018年11月22日)までです。	
運用方針	主として、円建ての外国投資信託であるノムラ・マネージド・マスター・トラストージャパン・ストック・パッシブ・インベストメント・ファンドの豪ドルクラス受益証券(以下「投資対象クラス受益証券」といいます。)および円建ての国内籍の投資信託である野村マネーマザーファンド受益証券への投資を通じて、わが国の株式を実質的な主要投資対象とし、わが国の株式市場全体の動きを概ね捉えるとともに、各コースで定められた通貨への投資効果を追求することを目的として運用を行います。各受益証券への投資比率は、通常の状況においては、投資対象クラス受益証券への投資を中心としますが、特に制限は設けず、各投資対象ファンドの収益性および、流動性ならびに当ファンドの資金動向等を勘案のうえ決定することを基本とします。	
主な投資対象	野村通貨選択日本株投信(豪ドルコース)年2回決算型	投資対象クラス受益証券および野村マネーマザーファンド受益証券を主要投資対象とします。なお、コモディティ・ペーパー等の短期有価証券ならびに短期金融商品等に直接投資する場合があります。
	投資対象クラス受益証券	わが国の株式を主要投資対象とします。
主な投資制限	野村マネーマザーファンド	本邦通貨表示の短期有価証券を主要投資対象とします。
	野村通貨選択日本株投信(豪ドルコース)年2回決算型	投資信託証券への投資割合には制限を設けません。外貨建て資産への直接投資は行いません。
分配方針	野村マネーマザーファンド	株式への投資は行いません。
	毎決算時に、原則として、経費控除後の繰越分を含めた配当等収益と売買益等から、基準価額水準等を勘案して分配します。留保益の運用については、特に制限を設けず、元本部分と同一の運用を行います。	

## 野村アセットマネジメント

東京都中央区日本橋1-12-1



サポートダイヤル 0120-753104

(受付時間) 営業日の午前9時～午後5時



ホームページ <http://www.nomura-am.co.jp/>

## ○設定以来の運用実績

決 算 期	基 準 (分配落)	価 額			純 資 産 額
		税 分 込 配 金	騰 落	中 率	
(設定日)	円	円		%	百万円
2013年6月27日	10,000	—		—	602
1期(2013年11月22日)	11,471	10		14.8	4,194
2期(2014年5月22日)	10,563	10		△ 7.8	3,395
3期(2014年11月25日)	14,319	10		35.7	2,630
4期(2015年5月22日)	15,914	10		11.2	2,003

\* 基準価額の騰落率は分配金込み。

\* 当ファンドは、主として外国籍ファンドに投資するファンド・オブ・ファンズであり、値動きを表す適切な指数が存在しないため、ベンチマーク等はありません。

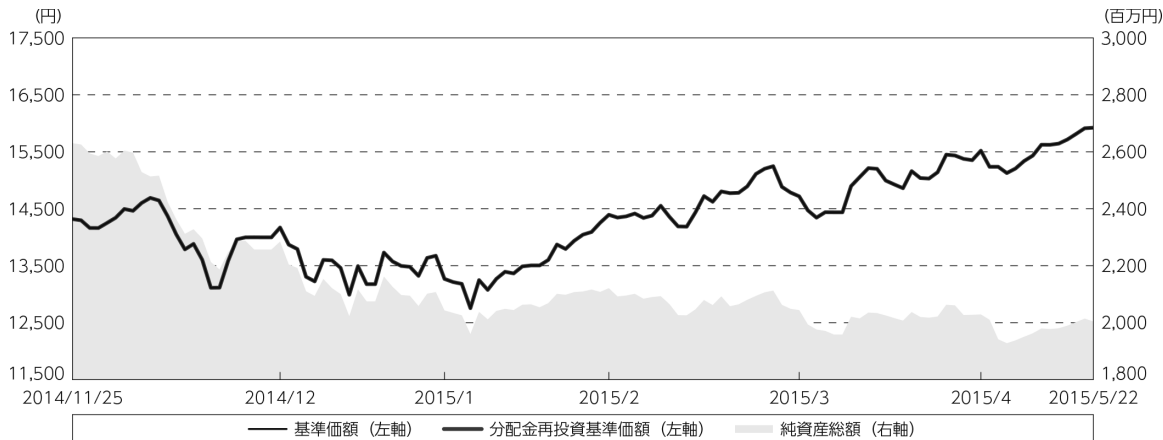
## ○当期中の基準価額と市況等の推移

年 月 日	基 準	価 額	
		騰 落	率
(期 首)	円		%
2014年11月25日	14,319		—
11月末	14,162		△ 1.1
12月末	14,170		△ 1.0
2015年1月末	13,269		△ 7.3
2月末	14,394		0.5
3月末	14,718		2.8
4月末	15,519		8.4
(期 末)			
2015年5月22日	15,924		11.2

\* 期末基準価額は分配金込み、騰落率は期首比です。

## ◎運用経過

### ○期中の基準価額等の推移



(注) 分配金再投資基準価額は、分配金(税込み)を分配時に再投資したものとみなして計算したもので、ファンド運用の実質的なパフォーマンスを示すものです。作成期首(2014年11月25日)の値が基準価額と同一となるように指数化しております。

(注) 分配金を再投資するかどうかについてはお客様がご利用のコースにより異なり、また、ファンドの購入価額により課税条件も異なりますので、お客様の損益の状況を示すものではありません。

(注) 上記騰落率は、小数点以下第2位を四捨五入して表示しております。

### ○基準価額の主な変動要因

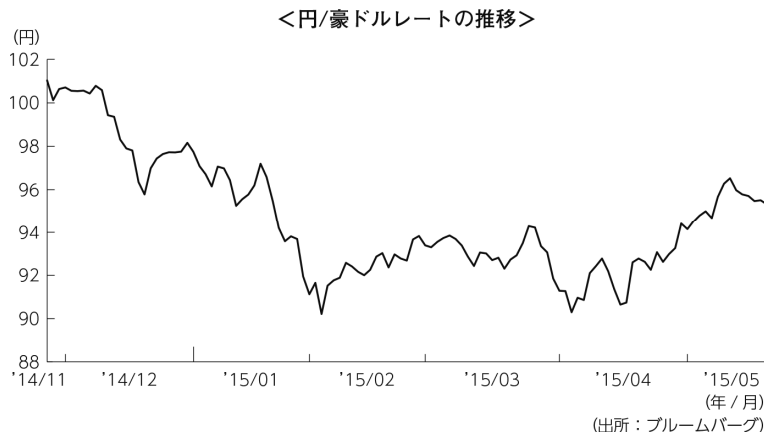
基準価額は、期首14,319円から期末15,914円(分配後)となりました。

- ・実質的に投資している国内株式からのキャピタルゲイン(またはロス)(株価変動損益)
- ・実質的に投資している国内株式からのインカムゲイン(配当収益)
- ・実質的に投資している為替取引からのキャピタルゲイン(またはロス)(為替変動損益)
- ・実質的に投資している為替取引からのプレミアム(金利差益)またはディスカウント(金利差損)

## ○投資環境

### <国内株式市場>

日銀によるETF（上場投資信託）の買入増額による株式市場への更なる資金流入が期待されたこと、日本の2014年10-12月期の実質GDP（国内総生産）成長率の速報値が3四半期ぶりにプラスに転じたこと、世界的な金融緩和傾向が継続していること、日本企業の業績改善や資本政策変化への期待感が高まったことなどから日本株は上昇しました。



## ○当ファンドのポートフォリオ

### [野村通貨選択日本株投信(豪ドルコース)年2回決算型]

[ノムラ・マネージド・マスター・トラストージャパン・ストック・パッシブ・インベストメント・ファンド 豪ドルクラス] および [野村マネー マザーファンド] の受益証券を主要投資対象とし、投資の中心とする[ノムラ・マネージド・マスター・トラストージャパン・ストック・パッシブ・インベストメント・ファンド 豪ドルクラス] の受益証券への投資比率は、概ね高位を維持しました。

### [ノムラ・マネージド・マスター・トラストージャパン・ストック・パッシブ・インベストメント・ファンド 豪ドルクラス]

株式組入比率（株価指数先物を含む）は、当作成期を通じて概ね高位を維持しました。

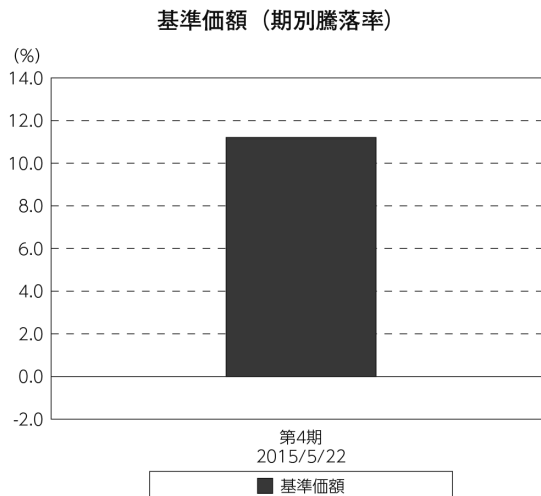
### [野村マネー マザーファンド]

国債を中心に残存期間の短い高格付けの公社債やコマーシャル・ペーパー等への投資を行ない、あわせて債券現先取引やコール・ローン等で運用を行なうことで流動性の確保を図りました。

## ○当ファンドのベンチマークとの差異

当ファンドは、主として外国籍ファンドに投資するファンド・オブ・ファンズであり、値動きを表わす適切な指数が存在しないため、ベンチマーク等はありません。

グラフは、期中の当ファンドの期別基準価額騰落率です。



(注) 基準価額の騰落率は分配金込みです。

## ◎分配金

収益分配金については、基準価額の水準等を勘案して決定しました。

留保益の運用については、特に制限を設けず、元本部分と同一の運用を行いません。

## ○分配原資の内訳

(単位：円、1万円当たり・税込み)

項 目	第4期
	2014年11月26日～ 2015年5月22日
当期分配金	10
(対基準価額比率)	0.063%
当期の収益	10
当期の収益以外	—
翌期繰越分配対象額	5,913

(注) 対基準価額比率は当期分配金(税込み)の期末基準価額(分配金込み)に対する比率であり、ファンドの収益率とは異なります。

(注) 当期の収益、当期の収益以外は小数点以下切捨てで算出しているため合計が当期分配金と一致しない場合があります。

## ◎今後の運用方針

### [野村通貨選択日本株投信(豪ドルコース)年2回決算型]

[ノムラ・マネージド・マスター・トラストージャパン・ストック・パッシブ・インベストメント・ファンド 豪ドルクラス] 受益証券および [野村マネー マザーファンド] 受益証券を主要投資対象とし、投資の中心とする [ノムラ・マネージド・マスター・トラストージャパン・ストック・パッシブ・インベストメント・ファンド 豪ドルクラス] 受益証券への投資比率を高位に維持します。

### [ノムラ・マネージド・マスター・トラストージャパン・ストック・パッシブ・インベストメント・ファンド 豪ドルクラス]

日本企業の株式を主要投資対象とし、わが国の株式市場全体の動きを概ね捉えるとともに、豪ドルへの投資効果を追求することを目的として運用を行ないます。株式への投資にあたっては、代表的なわが国の株価指数<sup>※</sup>を構成する株式に主に投資を行ない、当該株価指数の動きを概ね捉える投資成果を目指して株式ポートフォリオを構築することを基本とします。

※日経平均株価とします。ただし、変更する場合があります。

### [野村マネー マザーファンド]

残存期間の短い公社債やコマーシャル・ペーパー等の短期有価証券への投資により利息等収益の確保を図り、あわせて債券現先取引やコール・ローン等で運用を行なうことで流動性の確保を図る運用を行なう方針です。

今後とも引き続きご愛顧賜りますよう、よろしくお願いいたします。

※店頭デリバティブ取引に関する国際的な規制強化の動きについて

店頭デリバティブ取引に関して、将来、国際的に規制の強化等が予定されています。ファンドが投資対象とする外国投資信託が原則として活用する店頭デリバティブ取引（オプション、NDFおよびNDO等を含みます。）が当該規制強化等の対象取引となり、かつ、当該取引を行なうための担保として現金等を提供する必要がある場合、当該現金等を資産の一部として追加的に保有することとなります。その場合、ファンドの実質的な主要投資対象の組入比率が下がり、高位に組入れた場合に期待される投資効果が得られないことが想定されます。また、その結果として、実質的な主要投資対象を高位に組入れた場合と比べてファンドのパフォーマンスが悪化する場合があります。

## ○1万口当たりの費用明細

(2014年11月26日～2015年5月22日)

項 目	当 期		項 目 の 概 要
	金 額	比 率	
(a) 信 託 報 酬	円 45	% 0.311	(a) 信託報酬＝期中の平均基準価額×信託報酬率
( 投 信 会 社 )	( 8 )	(0.049)	ファンドの運用とそれに伴う調査、受託会社への指図、法定書面等の作成、基準価額の算出等
( 販 売 会 社 )	(35)	(0.246)	購入後の情報提供、運用報告書等各種書類の送付、口座内でのファンドの管理および事務手続き等
( 受 託 会 社 )	( 2 )	(0.016)	ファンドの財産の保管・管理、委託会社からの指図の実行等
(b) そ の 他 費 用	0	0.002	(b) その他費用＝期中のその他費用÷期中の平均受益権口数
( 監 査 費 用 )	( 0 )	(0.002)	監査費用は、監査法人等に支払うファンドの監査に係る費用
( そ の 他 )	( 0 )	(0.000)	信託事務の処理に要するその他の諸費用
合 計	45	0.313	
期中の平均基準価額は、14,372円です。			

\* 期中の費用（消費税等のかかるものは消費税等を含む）は、追加・解約により受益権口数に変動があるため、簡便法により算出した結果です。

\* 各金額は項目ごとに円未満は四捨五入してあります。

\* その他費用は、このファンドが組み入れているマザーファンドが支払った金額のうち、当ファンドに対応するものを含みます。

\* 各項目の費用は、このファンドが組み入れている投資信託証券（マザーファンドを除く。）が支払った費用を含みません。

\* 各比率は1万口当たりのそれぞれの費用金額（円未満の端数を含む）を期中の平均基準価額で除して100を乗じたもので、項目ごとに小数第3位未満は四捨五入してあります。

## ○売買及び取引の状況

(2014年11月26日～2015年5月22日)

## 投資信託証券

銘 柄		買 付		売 付	
		口 数	金 額	口 数	金 額
国内	ノムラ・マネージド・マスター・トラスト ジャパン・ストック・パッシブ・インベストメント・ファンド 豪ドルクラス	4,639	63,884 千円	62,539	875,860 千円

\* 金額は受け渡し代金。

\* 金額の単位未満は切り捨て。

## ○利害関係人との取引状況等

(2014年11月26日～2015年5月22日)

## 利害関係人との取引状況

&lt;野村通貨選択日本株投信(豪ドルコース)年2回決算型&gt;

該当事項はございません。

&lt;野村マネー マザーファンド&gt;

区 分	買付額等 A	うち利害関係人 との取引状況B	$\frac{B}{A}$	売付額等 C	うち利害関係人 との取引状況D	$\frac{D}{C}$
公社債	百万円 23,948	百万円 3,913	% 16.3	百万円 -	百万円 -	% -

平均保有割合 0.0%

※平均保有割合とは、マザーファンドの残存口数の合計に対する当該子ファンドのマザーファンド所有口数の割合。

利害関係人とは、投資信託及び投資法人に関する法律第11条第1項に規定される利害関係人であり、当ファンドに係る利害関係人とは野村證券株式会社です。

## ○組入資産の明細

(2015年5月22日現在)

## ファンド・オブ・ファンズが組入れた邦貨建ファンドの明細

銘	柄	期首(前期末)	当 期		末
		口 数	口 数	評 価 額	比 率
		口	口	千円	%
	ムラマネー・ゾド・マスター・トラスト・ジャパン・ストック・バッシュ・インベストメント・ファンド 豪ドルクラス	185,107	127,207	1,978,959	98.8
	合 計	185,107	127,207	1,978,959	98.8

\*比率は、純資産総額に対する投資信託受益証券評価額の比率。

\*評価額の単位未満は切り捨て。



## 親投資信託残高

銘 柄	期首(前期末)	当 期 末	
	口 数	口 数	評 価 額
野村マネー マザーファンド	千口 981	千口 981	千円 1,001

\*口数・評価額の単位未満は切り捨て。

## ○投資信託財産の構成

(2015年5月22日現在)

項 目	当 期 末	
	評 価 額	比 率
投資信託受益証券	千円 1,978,959	% 97.9
野村マネー マザーファンド	1,001	0.0
コール・ローン等、その他	42,476	2.1
投資信託財産総額	2,022,436	100.0

\*金額の単位未満は切り捨て。

## ○資産、負債、元本及び基準価額の状況 (2015年5月22日現在)

項目	当期末
	円
(A) 資産	2,022,436,380
コール・ローン等	27,856,846
投資信託受益証券(評価額)	1,978,959,299
野村マネー マザーファンド(評価額)	1,001,570
未収入金	14,618,615
未収利息	50
(B) 負債	18,444,348
未払収益分配金	1,259,266
未払解約金	10,534,409
未払信託報酬	6,617,089
その他未払費用	33,584
(C) 純資産総額(A-B)	2,003,992,032
元本	1,259,266,134
次期繰越損益金	744,725,898
(D) 受益権総口数	1,259,266,134口
1万口当たり基準価額(C/D)	15,914円

(注) 期首元本額1,836百万円、期中追加設定元本額113百万円、期中一部解約元本額691百万円、計算口数当たり純資産額15,914円。

## ○損益の状況 (2014年11月26日～2015年5月22日)

項目	当期
	円
(A) 配当等収益	15,893,048
受取配当金	15,884,227
受取利息	8,821
(B) 有価証券売買損益	188,804,321
売買益	219,446,617
売買損	△ 30,642,296
(C) 信託報酬等	△ 6,650,673
(D) 当期損益金(A+B+C)	198,046,696
(E) 前期繰越損益金	442,255,415
(F) 追加信託差損益金	105,683,053
(配当等相当額)	( 75,887,858)
(売買損益相当額)	( 29,795,195)
(G) 計(D+E+F)	745,985,164
(H) 収益分配金	△ 1,259,266
次期繰越損益金(G+H)	744,725,898
追加信託差損益金	105,683,053
(配当等相当額)	( 75,887,870)
(売買損益相当額)	( 29,795,183)
分配準備積立金	639,042,845

\* 損益の状況の中で(B)有価証券売買損益は期末の評価換えによるものを含みます。

\* 損益の状況の中で(C)信託報酬等には信託報酬に対する消費税等相当額を含めて表示しています。

\* 損益の状況の中で(F)追加信託差損益金とあるのは、信託の追加設定の際、追加設定をした価額から元本を差し引いた差額分をいいます。

(注) 分配金の計算過程(2014年11月26日～2015年5月22日)は以下の通りです。

項目	第4期
	2014年11月26日～ 2015年5月22日
a. 配当等収益(経費控除後)	15,378,161円
b. 有価証券売買等損益(経費控除後・繰越欠損金補填後)	182,668,535円
c. 信託約款に定める収益調整金	105,683,053円
d. 信託約款に定める分配準備積立金	442,255,415円
e. 分配対象収益(a+b+c+d)	745,985,164円
f. 分配対象収益(1万口当たり)	5,923円
g. 分配金	1,259,266円
h. 分配金(1万口当たり)	10円

## ○分配金のお知らせ

1 万口当たり分配金 (税込み)	10円
------------------	-----

※分配落ち後の基準価額が個別元本と同額または上回る場合

分配金は全額普通分配金となります。

※分配前の基準価額が個別元本を上回り、分配後の基準価額が個別元本を下回る場合

分配金は個別元本を上回る部分が普通分配金、下回る部分が元本払戻金(特別分配金)となります。

※分配前の基準価額が個別元本と同額または下回る場合

分配金は全額元本払戻金(特別分配金)となります。

## ○お知らせ

- ①運用報告書(全体版)について電磁的方法により提供する所要の約款変更を行いました。  
 <変更適用日: 2014年12月1日>
- ②書面決議の要件緩和等に関する所要の約款変更を行いました。  
 <変更適用日: 2014年12月1日>
- ③書面決議に反対した受益者が受託者に対して行う受益権の買取請求を不適用とする所要の約款変更を行いました。  
 <変更適用日: 2014年12月1日>

## ○ (参考情報) 親投資信託の組入資産の明細

(2015年5月22日現在)

## ＜野村マネー マザーファンド＞

下記は、野村マネー マザーファンド全体(21, 221, 613千口)の内容です。

## 国内公社債

## (A) 国内(邦貨建)公社債 種類別開示

区 分	当 期			末			
	額 面 金 額	評 価 額	組 入 比 率	うちBB格以下 組 入 比 率	残存期間別組入比率		
					5年以上	2年以上	2年未満
	千円	千円	%	%	%	%	%
国債証券	4,280,000 ( 3,800,000)	4,280,110 ( 3,799,972)	19.8 (17.5)	— (—)	— (—)	— (—)	19.8 (17.5)
地方債証券	200,000 ( 200,000)	200,832 ( 200,832)	0.9 ( 0.9)	— (—)	— (—)	— (—)	0.9 ( 0.9)
特殊債券 (除く金融債)	5,027,000 ( 5,027,000)	5,046,757 ( 5,046,757)	23.3 (23.3)	— (—)	— (—)	— (—)	23.3 (23.3)
金融債券	1,720,000 ( 1,720,000)	1,720,793 ( 1,720,793)	7.9 ( 7.9)	— (—)	— (—)	— (—)	7.9 ( 7.9)
普通社債券 (含む投資法人債券)	1,700,000 ( 1,700,000)	1,704,635 ( 1,704,635)	7.9 ( 7.9)	— (—)	— (—)	— (—)	7.9 ( 7.9)
合 計	12,927,000 (12,447,000)	12,953,128 (12,472,990)	59.8 (57.6)	— (—)	— (—)	— (—)	59.8 (57.6)

\* ( ) 内は非上場債で内書きです。

\* 組入比率は、このファンドが組み入れているマザーファンドの純資産総額に対する評価額の割合。

\* 金額の単位未満は切り捨て。

\* —印は組み入れなし。

\* 評価については金融商品取引業者、価格情報会社等よりデータを入手しています。

\* 残存期間が1年以内の公社債は原則として償却原価法により評価しています。

## (B)国内(邦貨建)公社債 銘柄別開示

銘柄	柄	当 期 末			
		利 率	額 面 金 額	評 価 額	償 還 年 月 日
<b>国債証券</b>		%	千円	千円	
国庫短期証券	第514回	—	500,000	499,999	2015/5/25
国庫短期証券	第515回	—	1,500,000	1,499,985	2015/6/1
国庫短期証券	第516回	—	300,000	299,999	2015/6/8
国庫短期証券	第518回	—	300,000	299,999	2015/6/15
国庫短期証券	第520回	—	200,000	199,999	2015/6/22
国庫短期証券	第521回	—	500,000	499,988	2015/6/29
国庫短期証券	第529回	—	500,000	499,999	2015/8/3
国庫債券	利付(2年)第330回	0.2	170,000	170,043	2015/7/15
国庫債券	利付(2年)第331回	0.1	60,000	60,011	2015/8/15
国庫債券	利付(2年)第333回	0.1	50,000	50,017	2015/10/15
国庫債券	利付(5年)第89回	0.4	200,000	200,065	2015/6/20
小	計		4,280,000	4,280,110	
<b>地方債証券</b>					
東京都	公募第625回	1.41	200,000	200,832	2015/9/18
小	計		200,000	200,832	
<b>特殊債券(除く金融債)</b>					
日本高速道路保有・債務返済機構承継	政府保証第341回	1.3	100,000	100,023	2015/5/29
日本高速道路保有・債務返済機構承継	政府保証第343回	1.3	171,000	171,229	2015/6/30
日本高速道路保有・債務返済機構承継	政府保証第345回	1.2	50,000	50,104	2015/7/29
日本高速道路保有・債務返済機構承継	政府保証第346回	1.4	300,000	301,054	2015/8/26
日本高速道路保有・債務返済機構承継	政府保証第347回	1.3	352,000	353,455	2015/9/22
首都高速道路債券	政府保証第198回	1.3	10,000	10,012	2015/6/26
首都高速道路債券	政府保証第199回	1.4	50,000	50,179	2015/8/28
阪神高速道路債券	政府保証第147回	1.2	50,000	50,105	2015/7/29
阪神高速道路債券	政府保証第148回	1.3	20,000	20,087	2015/9/30
本州四国連絡橋債券	政府保証第27回	1.4	300,000	301,104	2015/8/31
公営企業債券	政府保証第852回	1.3	160,000	160,204	2015/6/29
公営企業債券	政府保証第854回	1.4	60,000	60,176	2015/8/18
公営企業債券	政府保証第861回	1.6	29,000	29,364	2016/3/17
公営企業債券	政府保証第862回	1.8	117,000	118,820	2016/4/20
日本政策金融公庫債券	政府保証第3回	0.8	30,000	30,050	2015/8/14
日本高速道路保有・債務返済機構承継	政府保証債第1回	1.5	100,000	100,847	2015/12/25
日本高速道路保有・債務返済機構債券	政府保証債第3回	1.5	100,000	100,991	2016/1/29
日本高速道路保有・債務返済機構債券	政府保証債第5回	1.6	558,000	564,522	2016/2/26
日本高速道路保有・債務返済機構債券	政府保証債第11回	1.8	170,000	172,701	2016/4/26
関西国際空港債券	政府保証第47回	1.3	150,000	150,129	2015/6/17
中部国際空港債券	政府保証第17回	0.051	300,000	300,000	2016/3/7
地方公共団体金融機構債券	2年第1回	0.135	200,000	200,081	2016/2/26
公営企業債券	第16回財投機関債	1.49	440,000	440,436	2015/6/19
福祉医療機構債券	第5回財投機関債	1.4	200,000	200,198	2015/6/19
西日本高速道路	第16回	0.246	200,000	200,106	2015/9/18
鉄道建設・運輸施設整備支援機構債券	財投機関債第5回	1.39	810,000	810,768	2015/6/19
小	計		5,027,000	5,046,757	
<b>金融債券</b>					
商工債券	利付第720回い号	0.65	330,000	330,022	2015/5/27
商工債券	利付第721回い号	0.55	30,000	30,015	2015/6/26

銘	柄	当 期 末			
		利 率	額 面 金 額	評 価 額	償 還 年 月 日
<b>金融債券</b>		%	千円	千円	
商工債券	利付第724回い号	0.5	120,000	120,167	2015/9/25
農林債券	利付第720回い号	0.65	420,000	420,050	2015/5/27
農林債券	利付第722回い号	0.55	200,000	200,158	2015/7/27
農林債券	利付第723回い号	0.55	150,000	150,172	2015/8/27
農林債券	利付第724回い号	0.5	50,000	50,070	2015/9/25
しんきん中金債券	利付第246回	0.65	70,000	70,007	2015/5/27
しんきん中金債券	利付第247回	0.55	50,000	50,022	2015/6/26
商工債券	利付(3年)第149回	0.25	100,000	100,014	2015/6/26
商工債券	利付(3年)第152回	0.2	100,000	100,039	2015/9/25
商工債券	利付(3年)第153回	0.2	100,000	100,052	2015/10/27
小	計		1,720,000	1,720,793	
<b>普通社債券(含む投資法人債券)</b>					
みずほコーポレート銀行	第24回特定社債間限定同順位特約付	0.595	200,000	200,653	2016/1/20
みずほコーポレート銀行	第25回特定社債間限定同順位特約付	0.755	100,000	100,581	2016/4/20
三菱東京UFJ銀行	第116回特定社債間限定同順位特約付	0.49	400,000	400,250	2015/7/16
静岡銀行	第11回社債間限定同順位特約付	1.37	500,000	500,552	2015/6/24
三井住友銀行	第50回社債間限定同順位特約付	0.5	100,000	100,061	2015/7/17
三菱UFJリース	第13回社債間限定同順位特約付	0.796	400,000	402,536	2016/4/22
小	計		1,700,000	1,704,635	
合	計		12,927,000	12,953,128	

\*額面・評価額の単位未満は切り捨て。

## 国内その他有価証券

区 分	当 期 末	
	評 価 額	比 率
コマーシャル・ペーパー	千円 2,199,285	% 10.2

\*比率は、このファンドが組み入れているマザーファンドの純資産総額に対する評価額の割合。

\*金額の単位未満は切り捨て。

ノムラ・マネージド・マスター・トラスト  
ジャパン・ストック・パッシブ・インベストメント・ファンド  
(米ドルクラス、ユーロクラス、豪ドルクラス、ブラジルリアルクラス、  
トルコリラクラス、メキシコペソクラス、中国元クラス、  
インドネシアルピアクラス、インドルピークラス、ロシアルーブルクラス)

2014年3月31日決算

(計算期間:2013年6月28日~2014年3月31日)

●当ファンドの仕組みは次の通りです。

形 態	ケイマン諸島籍円建て外国投資信託
運 用 方 針	日本企業の株式を主要投資対象とし、わが国の株式市場全体の動きを概ね捉えるとともに、各クラス名に表示されている通貨への投資効果を追求することを目的として運用を行うことを基本とします。
投 資 対 象	わが国の株式
受 託 会 社	グローバル・ファンズ・トラスト・カンパニー
投 資 顧 問 会 社	野村アセットマネジメント株式会社
保 管 ・ 事 務 代 行 会 社	ノムラ・バンク(ルクセンブルグ)エス・エー

\*作成時点において、入手可能な直前計算期間の年次報告書をもとに作成いたしております。

## 運用計算書

2014年3月31日に終了する計測期間  
(円)

## 収益

受取配当金等	2,901,390,969
買戻し手数料	28,680,183
収益合計	<u>2,930,071,152</u>

## 費用

投資顧問報酬	637,864,812
事務管理代行報酬	141,686,149
保管費用	53,158,613
取引銀行報酬	38,502,547
銀行手数料	2,005,000
受託報酬	35,437,786
法務報酬	88,667
海外登記手数料	886,466
立替費用	3,055,805
専門家報酬	2,371,544
創業費償却	640,085
雑費用	20,808
費用合計	<u>915,718,282</u>

## 純投資収益

2,014,352,870

投資有価証券売買に係る損益	2,848,492
先物取引契約に係る損益	2,192,302,400
外国通貨および外国為替先渡し契約に係る損益	7,494,855,385

## 当期実現純損益

9,690,006,277

投資有価証券評価差損益	9,768,091,694
先物取引契約に係る評価差損益	(958,754,000)
外国為替先渡し契約に係る評価差損益	3,963,374,562

## 当期評価差損益

12,772,712,256

## 運用の結果による純資産の増減額

24,477,071,403



## 組入資産の明細

2014年3月31日現在

(円)

株数(株)	銘柄	評価額	純資産比率(%)
	日本		
普通株			
652,000	FAST RETAILING CO LTD	24,407,620,000	8.34
1,956,000	SOFTBANK CORP	15,256,800,000	5.21
652,000	FANUC CORPORATION	11,869,660,000	4.05
1,304,000	KDDI CORP	7,792,704,000	2.66
1,304,000	KYOCERA CORP	6,067,512,000	2.07
1,304,000	HONDA MOTOR CO LTD	4,738,736,000	1.62
652,000	TOKYO ELECTRON LTD	4,123,900,000	1.41
3,260,000	ASTELLAS PHARMA INC	3,990,240,000	1.37
652,000	SECOM CO LTD	3,876,792,000	1.33
652,000	SHIN-ETSU CHEMICAL CO LTD	3,845,496,000	1.32
652,000	TOYOTA MOTOR CORP	3,798,552,000	1.30
652,000	DAIKIN INDUSTRIES LTD	3,769,864,000	1.29
652,000	DENSO CORP	3,226,096,000	1.10
652,000	NITTO DENKO CORP	3,222,184,000	1.10
652,000	TAKEDA PHARMACEUTICAL CO LTD	3,189,584,000	1.09
978,000	CANON INC	3,120,798,000	1.07
1,304,000	TERUMO CORP	2,937,912,000	1.01
652,000	TDK CORP	2,810,120,000	0.96
652,000	SUMITOMO REALTY & DEV CO LTD	2,635,384,000	0.90
652,000	EISAI CO LTD	2,619,736,000	0.90
652,000	NTT DATA CORP	2,617,780,000	0.90
652,000	SEVEN & I HOLDINGS CO LTD	2,571,488,000	0.88
652,000	DENTSU	2,552,580,000	0.87
652,000	BRIDGESTONE CORP	2,386,320,000	0.82
652,000	KAO CORP	2,384,364,000	0.82
652,000	JGC CORP	2,340,680,000	0.80
652,000	OLYMPUS CORP	2,145,080,000	0.73
652,000	JAPAN TOBACCO INC	2,112,480,000	0.72
652,000	TREND MICRO INC	2,083,140,000	0.71
652,000	mitsui FUDOSAN CO LTD	2,053,148,000	0.70
652,000	ASAHI GROUP HOLDINGS	1,883,628,000	0.64
652,000	FUJI HEAVY INDUSTRIES LTD	1,820,384,000	0.62
652,000	FUJIFILM HOLDINGS CORP	1,806,692,000	0.62
652,000	SUZUKI MOTOR CORP	1,756,488,000	0.60
652,000	CHUGAI PHARMACEUTICAL CO LTD	1,718,020,000	0.59
652,000	TOYOTA TSUSHO CORP	1,708,240,000	0.58
652,000	mitsubishi ESTATE CO LTD	1,594,792,000	0.55
652,000	KONAMI CO LTD	1,555,020,000	0.53
1,304,000	ADVANTEST CORP	1,456,568,000	0.50
652,000	YAMATO HOLDINGS CO LTD	1,450,048,000	0.50
652,000	NGK INSULATORS LTD	1,401,800,000	0.48
652,000	KOMATSU LTD	1,393,976,000	0.48
652,000	CREDIT SAISON CO LTD	1,338,556,000	0.46

株数(株)	銘柄	評価額	純資産比率(%)
652,000	HITACHI CONST MACH CO LTD	1,296,176,000	0.44
652,000	SONY CORP	1,285,744,000	0.44
652,000	KIKKOMAN CORP	1,269,444,000	0.43
652,000	MITSUBISHI CORP	1,249,232,000	0.43
652,000	SHIONOGI & CO LTD	1,247,276,000	0.43
652,000	SHISEIDO CO LTD	1,184,032,000	0.41
652,000	DAIWA HOUSE INDUSTRY CO LTD	1,141,652,000	0.39
652,000	DAIICHI SANKYO CO LTD	1,133,176,000	0.39
652,000	TOYO SEIKAN GROUP HOLDINGS LTD	1,092,752,000	0.37
652,000	YOKOGAWA ELECTRIC CORP	1,086,884,000	0.37
652,000	NIKON CORP	1,083,624,000	0.37
652,000	SUMITOMO DAINIPPON PHARMA CO LTD	1,069,280,000	0.37
652,000	COMSYS HOLDINGS CORP	1,054,936,000	0.36
652,000	NISSAN CHEMICAL INDUSTRIES LTD	1,009,948,000	0.35
326,000	TOKIO MARINE HOLDINGS INC	1,009,948,000	0.35
652,000	NH FOODS LTD	1,002,124,000	0.34
652,000	SUMITOMO ELECTRIC IND LTD	1,001,472,000	0.34
652,000	JTEKT CORP	1,000,168,000	0.34
652,000	HINO MOTORS LTD	998,212,000	0.34
652,000	AJINOMOTO CO INC	961,700,000	0.33
652,000	mitsui & CO LTD	951,268,000	0.33
652,000	MITSUBISHI LOGISTICS CORP	936,272,000	0.32
652,000	TOTO LTD	933,012,000	0.32
652,000	KIRIN HOLDINGS CO LTD	932,360,000	0.32
652,000	YASKAWA ELECTRIC CORPORATION	930,404,000	0.32
652,000	KUBOTA CORP	891,284,000	0.31
652,000	CHIYODA CORP	867,812,000	0.30
652,000	YAMAHA CORP	866,508,000	0.30
652,000	SUMITOMO CORP	856,076,000	0.29
652,000	SUMITOMO METAL MINING CO LTD	844,992,000	0.29
652,000	SEKISUI HOUSE LTD	835,212,000	0.29
652,000	isetan MITSUKOSHI HOLDINGS LTD	830,648,000	0.28
652,000	TAIYO YUDEN CO LTD	829,996,000	0.28
652,000	ALPS ELECTRIC CO LTD	802,612,000	0.27
652,000	CASIO COMPUTER CO LTD	796,092,000	0.27
65,200	CENTRAL JAPAN RAILWAY CO	786,312,000	0.27
652,000	ITOCHU CORP	786,312,000	0.27
652,000	RIKOH CO LTD	775,880,000	0.27
652,000	KURARAY CO LTD	769,360,000	0.26
652,000	PANASONIC CORP	764,796,000	0.26
652,000	AEON CO LTD	758,276,000	0.26
652,000	NIPPON KAYAKU CO LTD	758,276,000	0.26
652,000	MITSUBISHI ELECTRIC CORP	757,624,000	0.26
652,000	NISSHIN SEIFUN GROUP INC	739,368,000	0.25
652,000	KYOWA HAKKO KIRIN CO LTD	717,200,000	0.25
652,000	NSK LIMITED	692,424,000	0.24
652,000	MATSUI SECURITIES CO LTD	683,296,000	0.23
652,000	SHIZUOKA BANK LTD	656,564,000	0.22
652,000	DAI NIPPON PRINTING CO LTD	644,828,000	0.22

株数(株)	銘柄	評価額	純資産比率(%)
652,000	YOKOHAMA RUBBER CO LTD	632,440,000	0.22
652,000	TAKASHIMAYA CO LTD	631,136,000	0.22
652,000	KONICA MINOLTA INC	627,876,000	0.21
652,000	SHOWA SHELL SEKIYU KK	601,144,000	0.21
652,000	NISSAN MOTOR CO LTD	599,840,000	0.21
652,000	MINEBEA CO LTD	598,536,000	0.20
652,000	DAIWA SECURITIES GROUP INC	585,496,000	0.20
652,000	KEISEI ELECTRIC RAILWAY CO LTD	583,540,000	0.20
652,000	ODAKYU ELECTRIC RAILWAY CO LTD	579,628,000	0.20
652,000	TOKYO TATEMONO CO LTD	577,020,000	0.20
652,000	MARUI GROUP CO LTD	577,020,000	0.20
652,000	NISSHINBO HOLDINGS INC	575,064,000	0.20
652,000	DOWA HOLDINGS CO LTD	562,024,000	0.19
652,000	OKUMA CORP	543,768,000	0.19
978,000	NIPPON ELECTRIC GLASS CO LTD	519,318,000	0.18
652,000	TAKARA HOLDINGS INC	513,124,000	0.18
652,000	CITIZEN HOLDINGS	506,604,000	0.17
652,000	TOKYU FUDOSAN HOLDINGS CORP	502,040,000	0.17
652,000	HITACHI LTD	496,824,000	0.17
65,200	EAST JAPAN RAILWAY CO	495,911,200	0.17
652,000	MITSUMI ELECTRIC CO LTD	487,044,000	0.17
652,000	TOPPAN PRINTING CO LTD	481,828,000	0.16
652,000	AMADA CO LTD	473,352,000	0.16
652,000	KEIO CORP	468,788,000	0.16
652,000	J.FRONT RETAILING CO LTD	462,920,000	0.16
195,600	MS&AD INSURANCE GROUP HOLDINGS	462,398,400	0.16
652,000	ASAHI KASEI CORPORATION	457,704,000	0.16
652,000	MARUBENI CORP	451,836,000	0.15
652,000	TORAY INDUSTRIES INC	444,664,000	0.15
163,000	NKSJ HOLDINGS INC	432,276,000	0.15
652,000	NOMURA HOLDINGS INC	431,624,000	0.15
65,200	MEIJI HOLDING CO LTD	424,452,000	0.15
652,000	EBARA CORP	421,844,000	0.14
652,000	CHIBA BANK LTD	414,672,000	0.14
652,000	TOKYU CORP	411,412,000	0.14
652,000	FUJITSU LTD	406,848,000	0.14
652,000	UNY GROUP HOLDINGS CO LTD	400,328,000	0.14
652,000	ASAHI GLASS CO LTD	389,896,000	0.13
652,000	MITSUBISHI HEAVY IND LTD	389,244,000	0.13
652,000	ISUZU MOTORS LTD	386,636,000	0.13
652,000	OBAYASHI CORP	379,464,000	0.13
652,000	MITSUBISHI UFJ FINANCIAL GROUP	369,684,000	0.13
65,200	NIPPON TELG & TEL CORP NTT	366,358,800	0.13
652,000	NIPPON SODA CO LTD	365,772,000	0.13
652,000	GS YUASA CORP	356,644,000	0.12
260,800	INPEX CORP	349,211,200	0.12
652,000	SHIMIZU CORP	348,820,000	0.12
652,000	TOKYO DOME CORP	345,560,000	0.12
652,000	TOKYO GAS CO LTD	341,648,000	0.12

株数(株)	銘柄	評価額	純資産比率(%)
652,000	HOKUETSU KISHU PAPER CO LTD	337,736,000	0.12
652,000	BANK OF YOKOHAMA LTD	335,780,000	0.11
652,000	NIPPON EXPRESS	329,260,000	0.11
652,000	TOBU RAILWAY CO LTD	325,348,000	0.11
652,000	JX HOLDINGS INC	324,044,000	0.11
652,000	NITTO BOSEKI CO LTD	314,264,000	0.11
652,000	DAINIPPON SCREEN MFG CO LTD	311,004,000	0.11
652,000	FUJIKURA LTD	307,744,000	0.11
652,000	SUMITOMO MITSUI TRUST HOLDINGS INC	303,832,000	0.10
652,000	JAPAN STEEL WORKS LTD	301,876,000	0.10
652,000	OJI HOLDINGS CORPORATION	301,224,000	0.10
652,000	FUJI ELECTRIC CO LTD	300,572,000	0.10
652,000	TAISEI CORP	300,572,000	0.10
652,000	MAZDA MOTOR CORP	298,616,000	0.10
652,000	MEIDENSHA CORP	297,964,000	0.10
65,200	SUMITOMO MITSUI FINANCIAL GROUP INC	287,466,800	0.10
652,000	TOSHIBA CORP	284,924,000	0.10
652,000	NICHIREI CORP	284,272,000	0.10
652,000	IHI CORPORATION	282,968,000	0.10
652,000	SUMITOMO OSAKA CEMENT CO LTD	278,404,000	0.10
652,000	FUKUOKA FINANCIAL GROUP INC	276,448,000	0.09
65,200	WEST JAPAN RAILWAY COMPANY	274,752,800	0.09
652,000	SUMITOMO HEAVY IND	273,188,000	0.09
652,000	SAPPORO HOLDINGS LTD	264,712,000	0.09
652,000	MITSUI O.S.K. LINES LTD	262,104,000	0.09
652,000	TOSOH CORP	259,496,000	0.09
652,000	OSAKA GAS CO LTD	254,932,000	0.09
652,000	PACIFIC METAL CO LTD	251,020,000	0.09
652,000	SUMITOMO CHEMICAL CO LTD	248,412,000	0.09
652,000	KAWASAKI HEAVY INDUSTRIES LTD	247,760,000	0.08
652,000	TAIHEIYO CEMENT CORP	242,544,000	0.08
652,000	KAJIMA CORP	236,024,000	0.08
652,000	DENKI KAGAKU KOGYO	230,808,000	0.08
652,000	NTN CORP	228,852,000	0.08
652,000	TOKAI CARBON CO LTD	228,200,000	0.08
652,000	TOKUYAMA CORP	220,376,000	0.08
130,400	SONY FINANCIAL HOLDING INC	220,376,000	0.08
130,400	HEIWA REAL ESTATE CO LTD	214,899,200	0.07
652,000	NEC CORP	206,684,000	0.07
652,000	SHARP CORP	204,728,000	0.07
652,000	TOHO ZINC CO LTD	204,076,000	0.07
652,000	NIPPON YUSEN KK	195,600,000	0.07
652,000	AOZORA BANK LTD	191,688,000	0.07
652,000	MINATOPRI MATERIAL CORP	191,036,000	0.07
652,000	NIPPON STEEL & SUMITOMO METAL CORP	183,864,000	0.06
652,000	FURUKAWA ELECTRIC CO LTD	167,564,000	0.06
652,000	TEIJIN LTD	166,912,000	0.06
652,000	MITSUI CHEMICALS INC	164,956,000	0.06
130,400	T&D HOLDINGS INC	160,000,800	0.05

株数(株)	銘柄	評価額	純資産比率(%)
652,000	MITSUI MINING & SMELTING CO LTD	155,176,000	0.05
652,000	KAWASAKI KISEN KAISHA LTD	145,396,000	0.05
652,000	ANA HOLDINGS CO LTD	145,396,000	0.05
652,000	PIONEER CORP	144,092,000	0.05
652,000	OKI ELECTRIC INDUSTRY CO LTD	144,092,000	0.05
652,000	MITSUI ENGINEERING & SHIPBUILDING	142,136,000	0.05
652,000	NIPPON SUISAN KAISHA LTD	141,484,000	0.05
326,000	mitsubishi chemical holdings	139,854,000	0.05
65,200	TOHO CO LTD 9602 JP	134,898,800	0.05
652,000	MIZUHO FINANCIAL GROUP INC	133,008,000	0.05
652,000	SHINSEI BANK LTD	132,356,000	0.05
260,800	YAHOO JAPAN CORP	131,964,800	0.05
65,200	NIPPON PAPER INDUSTRIES CO LTD	126,814,000	0.04
65,200	JFE HOLDINGS INC	126,683,600	0.04
652,000	UBE INDUSTRIES LTD	123,880,000	0.04
652,000	FURUKAWA CO	121,272,000	0.04
65,200	NTT DOCOMO	106,145,600	0.04
652,000	TOYOBO COMPANY LIMITED	105,624,000	0.04
65,200	DAI-ICHI LIFE INSURANCE CO LTD	97,800,000	0.03
652,000	NIPPON SHEET GLASS CO LTD	95,844,000	0.03
652,000	SHOWA DENKO KK	95,192,000	0.03
652,000	KOBE STEEL LTD	89,324,000	0.03
652,000	NIPPON LIGHT METAL HLDG CO LTD	88,020,000	0.03
65,200	CHUBU ELEC POWER CO INC	79,218,000	0.03
65,200	MITSUBISHI MOTORS CORP	70,416,000	0.02
65,200	KANSAI ELECTRIC POWER CO INC	69,046,800	0.02
130,400	HITACHI ZOSEN CORPORATION	64,156,800	0.02
65,200	NISSHIN STEEL CO LTD	57,571,600	0.02
65,200	SUMCO CORP	51,964,400	0.02
652,000	UNITIKA LTD	37,164,000	0.01
65,200	SKY PERFECT JSAT HOLDINGS INC	35,990,400	0.01
65,200	RESONA HOLDINGS INC	32,534,800	0.01
65,200	TOKYO ELECTRIC POWER CO INC	27,123,200	0.01
65,200	SOJITZ CORPORATION	11,475,200	0.00
	日本計	246,218,085,200	84.26
		246,218,085,200	84.26
<b>投資合計</b>		<b>246,218,085,200</b>	<b>84.26</b>

## 外国為替先渡し契約

2014年3月31日現在

通貨(買い)		通貨(売り)		満期	未実現損益(円)
USD	967,327,223	JPY	98,104,392,388	April 22, 2014	1,489,268,661
MXN	3,625,631,016	JPY	27,808,154,822	April 22, 2014	683,271,110
MXN	3,657,160,412	JPY	28,419,756,996	April 08, 2014	352,541,023
USD	970,081,085	JPY	99,667,197,819	April 08, 2014	217,720,170
BRL	63,753,000	JPY	2,686,254,970	May 07, 2014	184,501,917
BRL	85,244,631	JPY	3,666,707,485	May 07, 2014	171,803,866
AUD	52,431,762	JPY	4,814,955,577	April 22, 2014	161,728,531
BRL	63,022,203	JPY	2,694,136,171	May 07, 2014	143,713,408
AUD	52,467,842	JPY	4,853,773,895	April 08, 2014	131,502,173
BRL	63,108,957	JPY	2,721,225,431	May 07, 2014	120,530,632
BRL	45,026,395	JPY	1,935,661,780	May 07, 2014	91,848,062
BRL	34,980,378	JPY	1,493,833,556	May 07, 2014	81,310,543
BRL	47,235,812	JPY	2,062,901,276	May 07, 2014	64,097,179
BRL	25,910,001	JPY	1,107,320,640	May 07, 2014	59,390,167
TRY	23,412,346	JPY	1,055,049,304	April 22, 2014	51,078,452
BRL	23,762,901	JPY	1,032,445,093	May 07, 2014	37,583,204
BRL	23,425,305	JPY	1,020,717,381	May 07, 2014	34,109,154
TRY	23,199,868	JPY	1,070,112,508	April 08, 2014	30,960,661
RUB	88,261,030	JPY	245,731,065	April 22, 2014	7,905,234
BRL	593,066	JPY	25,400,000	May 07, 2014	1,305,411
EUR	1,723,594	JPY	242,994,306	April 08, 2014	1,183,837
EUR	1,605,026	JPY	226,289,994	April 22, 2014	1,066,687
BRL	956,644	JPY	42,100,000	May 07, 2014	977,081
USD	292,922	JPY	29,700,000	April 22, 2014	458,550
USD	292,899	JPY	29,700,000	April 08, 2014	458,503
BRL	166,002	JPY	7,100,000	May 07, 2014	374,990
AUD	109,560	JPY	10,050,000	April 08, 2014	359,979
USD	261,945	JPY	26,650,000	April 08, 2014	321,331
AUD	80,671	JPY	7,400,000	April 08, 2014	265,059
BRL	94,560	JPY	4,000,000	May 07, 2014	257,984
AUD	62,692	JPY	5,750,000	April 08, 2014	206,738
MXN	1,277,305	JPY	9,850,000	April 08, 2014	199,060
TRY	104,840	JPY	4,800,000	April 08, 2014	175,748
TRY	106,908	JPY	4,900,000	April 08, 2014	173,923
TRY	69,273	JPY	3,150,000	April 08, 2014	137,733
TRY	69,577	JPY	3,150,000	April 22, 2014	137,200
USD	630,134	JPY	64,750,000	April 08, 2014	132,114
BRL	51,437	JPY	2,200,000	May 07, 2014	116,194
TRY	53,029	JPY	2,400,000	April 22, 2014	105,397
TRY	52,769	JPY	2,400,000	April 08, 2014	104,472
AUD	57,360	JPY	5,350,000	April 08, 2014	100,182

通貨(買い)		通貨(売り)		満期	未実現損益(円)
AUD	57,419	JPY	5,350,000	April 22, 2014	100,142
MXN	814,113	JPY	6,300,000	April 22, 2014	97,580
MXN	813,094	JPY	6,300,000	April 08, 2014	96,931
EUR	115,333	JPY	16,250,000	April 08, 2014	89,020
EUR	115,343	JPY	16,250,000	April 22, 2014	88,676
EUR	143,538	JPY	20,250,000	April 08, 2014	84,808
EUR	143,551	JPY	20,250,000	April 22, 2014	84,522
MXN	347,030	JPY	2,650,000	April 08, 2014	80,225
BRL	26,004	JPY	1,100,000	May 07, 2014	70,945
AUD	38,023	JPY	3,550,000	April 08, 2014	62,873
AUD	38,062	JPY	3,550,000	April 22, 2014	62,804
AUD	20,656	JPY	1,900,000	April 08, 2014	62,727
AUD	20,677	JPY	1,900,000	April 22, 2014	62,677
TRY	24,282	JPY	1,100,000	April 08, 2014	52,471
AUD	15,809	JPY	1,450,000	April 08, 2014	52,134
RUB	399,662	JPY	1,100,000	April 22, 2014	48,512
AUD	9,828	JPY	900,000	April 08, 2014	33,896
RUB	637,555	JPY	1,800,000	April 22, 2014	32,148
USD	23,619	JPY	2,400,000	April 08, 2014	31,998
USD	23,621	JPY	2,400,000	April 22, 2014	31,976
TRY	20,668	JPY	950,000	April 08, 2014	30,922
TRY	20,754	JPY	950,000	April 22, 2014	30,544
RUB	181,664	JPY	500,000	April 22, 2014	22,051
TRY	11,026	JPY	500,000	April 22, 2014	20,937
USD	47,791	JPY	4,900,000	April 08, 2014	20,923
AUD	6,006	JPY	550,000	April 08, 2014	20,715
TRY	10,969	JPY	500,000	April 08, 2014	20,604
BRL	9,299	JPY	400,000	May 07, 2014	18,755
TRY	9,869	JPY	450,000	April 08, 2014	18,429
TRY	9,914	JPY	450,000	April 22, 2014	18,421
AUD	5,436	JPY	500,000	April 08, 2014	16,507
EUR	34,351	JPY	4,850,000	April 08, 2014	16,503
AUD	5,441	JPY	500,000	April 22, 2014	16,494
EUR	34,353	JPY	4,850,000	April 22, 2014	16,283
TRY	9,790	JPY	450,000	April 08, 2014	14,647
TRY	9,830	JPY	450,000	April 22, 2014	14,469
USD	16,633	JPY	1,700,000	April 22, 2014	12,530
USD	16,632	JPY	1,700,000	April 08, 2014	12,529
USD	55,471	JPY	5,700,000	April 08, 2014	11,630
TRY	12,877	JPY	600,000	April 08, 2014	11,154
RUB	386,274	JPY	1,100,000	April 22, 2014	10,040
MXN	58,409	JPY	450,000	April 08, 2014	9,530
MXN	58,470	JPY	450,000	April 22, 2014	9,478
RUB	72,643	JPY	200,000	April 22, 2014	8,756

通貨(買い)		通貨(売り)		満期	未実現損益(円)
TRY	3,316	JPY	150,000	April 08, 2014	7,386
EUR	135,928	JPY	19,250,000	April 08, 2014	6,766
TRY	3,298	JPY	150,000	April 08, 2014	6,559
TRY	3,313	JPY	150,000	April 22, 2014	6,533
EUR	135,940	JPY	19,250,000	April 22, 2014	6,352
TRY	2,210	JPY	100,000	April 08, 2014	4,923
TRY	2,206	JPY	100,000	April 08, 2014	4,741
TRY	2,206	JPY	100,000	April 08, 2014	4,741
TRY	2,216	JPY	100,000	April 22, 2014	4,720
TRY	2,216	JPY	100,000	April 22, 2014	4,720
TRY	1,090	JPY	50,000	April 08, 2014	1,775
EUR	1,066	JPY	150,000	April 08, 2014	1,066
EUR	355	JPY	50,000	April 08, 2014	356
EUR	354	JPY	50,000	April 08, 2014	170
EUR	354	JPY	50,000	April 08, 2014	169
EUR	354	JPY	50,000	April 22, 2014	168
EUR	2,796	JPY	400,000	April 08, 2014	(3,793)
EUR	6,642	JPY	950,000	April 08, 2014	(9,009)
JPY	120,090,570	USD	1,162,939	April 08, 2014	347,880
JPY	17,500,000	EUR	122,174	April 08, 2014	191,782
JPY	60,000,000	USD	580,967	April 08, 2014	180,354
JPY	57,159,530	USD	553,524	April 08, 2014	165,581
JPY	500,000	EUR	3,496	April 08, 2014	4,589
JPY	169,980	EUR	1,186	April 08, 2014	1,863
JPY	49,640	EUR	346	April 08, 2014	544
JPY	100,000	EUR	702	April 08, 2014	507
JPY	50,000	EUR	349	April 08, 2014	459
JPY	50,000	EUR	354	April 08, 2014	(258)
JPY	200,000	EUR	1,414	April 08, 2014	(360)
JPY	100,000	RUB	35,054	April 22, 2014	(736)
JPY	750,000	AUD	7,924	April 22, 2014	(2,174)
JPY	750,000	AUD	7,916	April 08, 2014	(2,181)
JPY	450,000	AUD	4,800	April 08, 2014	(6,078)
JPY	25,000,000	USD	242,917	April 08, 2014	(12,104)
JPY	550,000	AUD	5,963	April 22, 2014	(16,033)
JPY	550,000	AUD	5,957	April 08, 2014	(16,038)
JPY	350,000	TRY	7,726	April 08, 2014	(16,695)
JPY	1,300,000	AUD	13,866	April 08, 2014	(17,558)
JPY	2,500,000	AUD	26,535	April 22, 2014	(18,701)
JPY	2,500,000	AUD	26,508	April 08, 2014	(18,749)
JPY	7,446,779	EUR	52,703	April 22, 2014	(18,879)
JPY	7,446,779	EUR	52,699	April 08, 2014	(19,038)
JPY	65,000,000	USD	631,584	April 08, 2014	(31,470)
JPY	3,000,000	MXN	385,470	April 08, 2014	(32,644)



通貨(買い)		通貨(売り)		満期	未実現損益(円)
JPY	3,000,000	MXN	385,914	April 22, 2014	(32,649)
JPY	5,600,000	BRL	125,161	May 07, 2014	(35,951)
JPY	800,000	BRL	18,599	May 07, 2014	(37,510)
JPY	4,500,000	MXN	576,838	April 08, 2014	(38,214)
JPY	6,100,000	MXN	780,528	April 08, 2014	(40,720)
JPY	5,000,000	AUD	53,109	April 22, 2014	(40,970)
JPY	5,000,000	AUD	53,054	April 08, 2014	(41,050)
JPY	6,100,000	MXN	781,528	April 22, 2014	(41,512)
JPY	1,894,350	TRY	40,893	April 08, 2014	(46,457)
JPY	2,500,000	MXN	324,722	April 22, 2014	(51,777)
JPY	2,500,000	MXN	324,563	April 08, 2014	(53,465)
JPY	7,350,000	MXN	941,457	April 08, 2014	(56,813)
JPY	6,400,000	RUB	2,247,415	April 22, 2014	(58,414)
JPY	9,950,000	MXN	1,273,157	April 08, 2014	(66,420)
JPY	3,450,000	AUD	37,014	April 08, 2014	(67,003)
JPY	10,500,000	BRL	234,678	May 07, 2014	(67,408)
JPY	9,950,000	MXN	1,274,788	April 22, 2014	(67,713)
JPY	3,650,000	AUD	39,160	April 08, 2014	(70,887)
JPY	4,450,000	MXN	574,805	April 08, 2014	(72,215)
JPY	3,400,000	MXN	441,993	April 08, 2014	(77,331)
JPY	3,500,000	MXN	454,834	April 08, 2014	(78,362)
JPY	10,200,000	MXN	1,306,512	April 08, 2014	(78,842)
JPY	3,500,000	MXN	455,431	April 22, 2014	(78,937)
JPY	4,300,000	BRL	97,285	May 07, 2014	(80,706)
JPY	3,700,000	MXN	480,554	April 08, 2014	(80,711)
JPY	3,713,150	TRY	80,155	April 08, 2014	(91,061)
JPY	2,400,000	BRL	55,429	May 07, 2014	(95,936)
JPY	15,000,000	USD	146,649	April 22, 2014	(98,666)
JPY	15,000,000	USD	146,639	April 08, 2014	(98,800)
JPY	17,500,000	USD	170,928	April 08, 2014	(99,784)
JPY	17,500,000	USD	170,942	April 22, 2014	(99,798)
JPY	25,500,000	USD	248,946	April 08, 2014	(132,882)
JPY	25,500,000	USD	248,965	April 22, 2014	(132,901)
JPY	10,000,000	USD	98,421	April 22, 2014	(133,236)
JPY	10,000,000	USD	98,414	April 08, 2014	(133,322)
JPY	7,300,000	MXN	948,121	April 08, 2014	(159,241)
JPY	8,550,000	MXN	1,110,550	April 22, 2014	(177,078)
JPY	8,550,000	MXN	1,110,006	April 08, 2014	(182,852)
JPY	13,000,000	MXN	1,677,628	April 08, 2014	(198,555)
JPY	10,229,850	AUD	109,755	April 08, 2014	(198,675)
JPY	13,000,000	MXN	1,679,748	April 22, 2014	(200,024)
JPY	14,050,000	MXN	1,813,330	April 08, 2014	(216,172)
JPY	14,050,000	MXN	1,815,602	April 22, 2014	(217,618)
JPY	26,005,320	MXN	3,333,527	April 08, 2014	(220,834)

通貨(買い)		通貨(売り)		満期	未実現損益(円)
JPY	20,900,000	MXN	2,684,823	April 08, 2014	(222,546)
JPY	5,000,000	BRL	116,745	May 07, 2014	(256,971)
JPY	11,500,000	MXN	1,494,976	April 08, 2014	(261,562)
JPY	15,999,120	AUD	171,653	April 08, 2014	(310,721)
JPY	30,650,000	MXN	3,937,312	April 08, 2014	(326,366)
JPY	8,200,000	BRL	190,402	May 07, 2014	(373,686)
JPY	32,200,000	MXN	4,141,870	April 08, 2014	(385,701)
JPY	32,200,000	MXN	4,146,715	April 22, 2014	(386,282)
JPY	19,200,000	MXN	2,489,773	April 08, 2014	(388,015)
JPY	9,522,738	RUB	3,459,888	April 22, 2014	(419,967)
JPY	50,587,935	MXN	6,484,684	April 08, 2014	(429,587)
JPY	10,200,000	BRL	236,841	May 07, 2014	(464,829)
JPY	12,000,000	BRL	278,940	May 07, 2014	(560,521)
JPY	37,500,000	MXN	4,848,962	April 08, 2014	(648,667)
JPY	125,000,000	USD	1,220,324	April 08, 2014	(651,383)
JPY	125,000,000	USD	1,220,419	April 22, 2014	(651,475)
JPY	63,000,000	USD	619,232	April 08, 2014	(759,618)
JPY	24,971,580	BRL	573,453	May 07, 2014	(850,670)
JPY	38,200,000	MXN	5,002,480	April 08, 2014	(1,156,456)
JPY	43,900,000	BRL	1,009,147	May 07, 2014	(1,541,283)
JPY	39,005,965	TRY	866,383	April 22, 2014	(1,926,769)
JPY	39,005,965	TRY	862,483	April 08, 2014	(1,927,773)
JPY	87,100,000	BRL	1,979,185	May 07, 2014	(2,021,466)
JPY	90,453,420	BRL	2,077,195	May 07, 2014	(3,081,346)
JPY	177,012,233	AUD	1,924,778	April 22, 2014	(5,682,607)
JPY	177,012,233	AUD	1,922,854	April 08, 2014	(5,689,444)
JPY	159,100,000	BRL	3,674,486	May 07, 2014	(6,359,770)
JPY	1,040,400,888	MXN	135,183,185	April 22, 2014	(21,913,975)
JPY	1,040,400,888	MXN	135,042,812	April 08, 2014	(22,033,244)
JPY	706,313,205	BRL	16,514,057	May 07, 2014	(37,304,240)
JPY	3,593,499,511	USD	35,370,969	April 08, 2014	(48,491,265)
JPY	3,593,499,511	USD	35,373,754	April 22, 2014	(48,496,275)
INR	785,500,000	JPY	1,301,740,811	April 28, 2014	37,758,086
IDR	177,191,000,000	JPY	1,574,519,226	April 28, 2014	23,249,992
CNY	89,100,000	JPY	1,476,763,893	April 28, 2014	(3,234,006)
					<b>3,963,374,562</b>

## 先物取引契約

2014年3月31日現在

通貨	契約数	銘柄	満期	評価額(円)	未実現損益(円)
		<b>買建ポジション</b>			
JPY	2,950	FUT NIKKEI 225 OSE	Jun 2014	43,748,500,000	(958,754,000)
				<u>43,748,500,000</u>	<u>(958,754,000)</u>
					<u><b>(958,754,000)</b></u>

# 野村マネー マザーファンド

第12期(2014年8月19日決算)  
(計算期間：2013年8月20日～2014年8月19日)

## 《運用報告書》

受益者のみなさまへ

野村マネー マザーファンドの第12期の運用状況をご報告申し上げます。

●当ファンドの仕組みは次の通りです。

運用方針	本邦通貨表示の公社債等に投資を行い、安定した収益と流動性の確保を図ることを目的として運用を行います。
主な投資対象	本邦通貨表示の短期有価証券を主要投資対象とします。
主な投資制限	株式への投資は行いません。

**野村アセットマネジメント**

東京都中央区日本橋 1-12-1

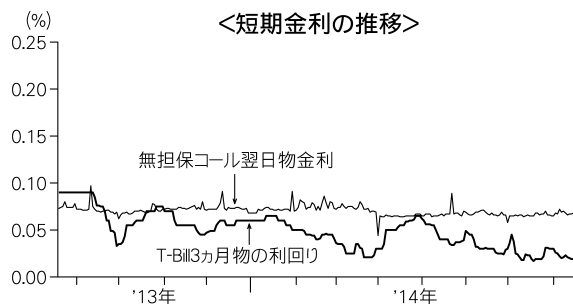
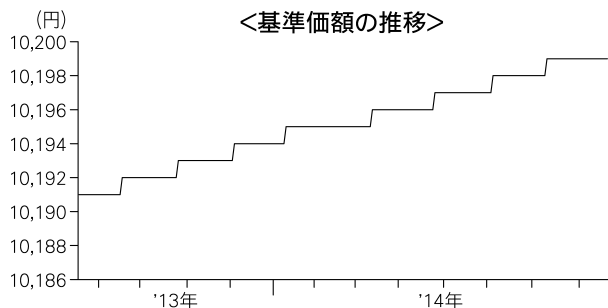
<http://www.nomura-am.co.jp/>

## ◎運用経過

### 1. 基準価額の推移

#### \* 基準価額は0.08%の上昇

基準価額は、期初10,191円から期末は10,199円となりました。



## ○運用環境

国内経済は、2014年4月の消費税増税に伴う駆け込み需要の反動減の影響を受けつつも、期を通じて底堅く推移した個人消費や、企業収益の改善に伴い緩やかな増加がみられる設備投資などの内需が下支えとなる一方、輸出は弱めの動きとなりました。このような中、日本銀行は、前年比2%の物価上昇を目指す「量的・質的金融緩和」を継続しました。

### ●無担保コール翌日物金利の推移

概ね0.06%台～0.07%台で推移しました。

### ●T-Bill (国庫短期証券) 3ヵ月物の利回りの推移

- ・ 期初から2013年9月半ばまでは概ね0.09%台で推移しました。
- ・ 2013年9月末以降、需給の変化を受けて概ね0.02%台から0.07%台の範囲で推移し、期末には0.02%台となりました。

## 2. ポートフォリオ

- (1) 残存期間の短い公社債やコマーシャル・ペーパー (CP) 等の短期有価証券への投資により利息等収益の確保を図り、あわせてコール・ローン等で運用を行なうことで流動性の確保を図るという方針のもと、運用してまいりました。
- (2) 今期の運用につきましては、国債を中心に政府保証債や利付金融債、CPによってポートフォリオを構築し、流動性に関しては、債券現先取引やコール・ローンなどにより運用してまいりました。

### ◎今後の運用方針

残存期間の短い公社債やCP等の短期有価証券への投資により利息等収益の確保を図り、あわせてコール・ローン等で運用を行なうことで流動性の確保を図る運用を行なう方針です。

今後とも引き続きご愛顧賜りますよう、よろしくお願い申し上げます。

### ◎1万口当たりの費用の明細

項 目	当 期
(a) 保 管 費 用 等	0円
合 計	0

\* (a) 保管費用等は、期中の金額を各月末現在の受益権口数の単純平均で除したものです。

\* 各項目ごとに円未満は四捨五入してあります。

### ◎期中の売買及び取引の状況 (自2013年8月20日 至2014年8月19日)

#### (1) 公社債

		買 付 額	売 付 額
国 内		千円	千円
国 債 証 券		84,793,709	58,094,433 (28,403,900)
特 殊 債 券		4,391,973	— (1,935,000)
社債券(投資法人債券を含む)		841,662	— (700,000)

\* 金額は受け渡し代金。(経過利子分は含まれておりません。)

\* 単位未満は切り捨て。

\* ( )内は償還等による増減分で、上段の数字には含まれておりません。

\* 社債券(投資法人債券を含む)には新株予約権付社債(転換社債)は含まれておりません。

## (2) その他有価証券

		買付額	売付額
国	内	千円	千円
	コマーシャル・ペーパー	1,099,678	— (600,000)

\*金額は受け渡し代金。

\*単位未満は切り捨て。

\*( )内は償還等による増減分です。

## ◎組入資産の明細

## (1) 国内(邦貨建)公社債

区 分	期 首					当 期					未 期				
	組入比率	うちBB格		残存期間別組入比率			額面金額	評価額	組入比率	うちBB格		残存期間別組入比率			
		以下組入比率	%	%	5年以上	2年以上				2年未満	以下組入比率	%	%	%	5年以上
国 債 証 券	73.4 (60.2)	— (—)	— (—)	— (—)	73.4 (60.2)	2,179,350 (—)	2,179,848 (—)	25.2 (—)	— (—)	— (—)	— (—)	— (—)	— (—)	25.2 (—)	
特殊債券(除く金融債)	6.6 (6.6)	— (—)	— (—)	— (—)	6.6 (6.6)	2,290,000 (2,290,000)	2,301,511 (2,301,511)	26.6 (26.6)	— (—)	— (—)	— (—)	— (—)	— (—)	26.6 (26.6)	
金 融 債 券	0.9 (0.9)	— (—)	— (—)	— (—)	0.9 (0.9)	540,000 (540,000)	540,935 (540,935)	6.3 (6.3)	— (—)	— (—)	— (—)	— (—)	— (—)	6.3 (6.3)	
普通社債券(含む投資法人債券)	— (—)	— (—)	— (—)	— (—)	— (—)	140,000 (140,000)	140,014 (140,014)	1.6 (1.6)	— (—)	— (—)	— (—)	— (—)	— (—)	1.6 (1.6)	
合 計	80.9 (67.7)	— (—)	— (—)	— (—)	80.9 (67.7)	5,149,350 (2,970,000)	5,162,309 (2,982,460)	59.7 (34.5)	— (—)	— (—)	— (—)	— (—)	— (—)	59.7 (34.5)	

\*( )内は非上場債で内書きです。

\*組入比率は、純資産総額に対する評価額の割合。

\*金額の単位未満は切り捨て。

\*—印は組み入れなし。

\*評価については金融商品取引業者、価格情報会社等よりデータを入手しています。

\*残存期間が1年以内の公社債は原則として償却原価法により評価しています。

## 国内(邦貨建)公社債銘柄別

種 類	銘 柄 名	利 率	額面金額	評価額	償還年月日
国 債 証 券	国庫債券 利付(2年)第320回	0.1	260,000	260,016	2014/9/15
	国庫債券 利付(2年)第321回	0.1	547,300	547,339	2014/10/15
	国庫債券 利付(2年)第322回	0.1	395,000	395,047	2014/11/15
	国庫債券 利付(2年)第323回	0.1	202,650	202,676	2014/12/15
	国庫債券 利付(2年)第324回	0.1	190,000	190,037	2015/1/15
	国庫債券 利付(2年)第325回	0.1	140,000	140,036	2015/2/15
	国庫債券 利付(2年)第327回	0.1	129,000	129,026	2015/4/15
	国庫債券 利付(5年)第85回	0.7	132,200	132,277	2014/9/20
	国庫債券 利付(5年)第86回	0.6	115,100	115,155	2014/9/20
	国庫債券 利付(10年)第263回	1.6	39,900	39,955	2014/9/20
	国庫債券 利付(10年)第264回	1.5	15,050	15,069	2014/9/20
	国庫債券 利付(20年)第27回	5.0	13,150	13,210	2014/9/22
小 計		—	—	2,179,848	—
特殊債券(除く金融債)	日本高速道路保有・債務返済機構承継 政府保証第331回	1.8	63,000	63,029	2014/8/29
	道路債券 政府保証第334回	1.5	100,000	100,379	2014/11/28
	日本高速道路保有・債務返済機構承継 政府保証第336回	1.4	170,000	170,984	2015/1/28

種 類	銘 柄 名	利 率	額面金額	評価額	償還年月日
特殊債券(除く金融債)	日本高速道路保有・債務返済機構承継 政府保証第337回	1.3	千円 71,000	千円 71,447	2015/2/27
	日本高速道路保有・債務返済機構承継 政府保証第338回	1.5	54,000	54,453	2015/3/27
	日本高速道路保有・債務返済機構承継 政府保証第341回	1.3	100,000	100,927	2015/5/29
	日本高速道路保有・債務返済機構承継 政府保証第343回	1.3	171,000	172,781	2015/6/30
	日本高速道路保有・債務返済機構承継 政府保証第345回	1.2	50,000	50,524	2015/7/29
	首都高速道路債券 政府保証第193回	1.5	100,000	100,139	2014/9/26
	首都高速道路債券 政府保証第195回	1.4	211,000	212,205	2015/1/26
	首都高速道路債券 政府保証第198回	1.3	10,000	10,103	2015/6/26
	阪神高速道路債券 政府保証第141回	1.5	53,000	53,202	2014/11/28
	阪神高速道路債券 政府保証第145回	1.4	10,000	10,087	2015/4/20
	阪神高速道路債券 政府保証第147回	1.2	50,000	50,526	2015/7/29
	公営企業債券 政府保証第842回	1.8	55,000	55,019	2014/8/26
	公営企業債券 政府保証第843回	1.5	30,000	30,048	2014/9/29
	公営企業債券 政府保証第844回	1.6	12,000	12,034	2014/10/28
	公営企業債券 政府保証第845回	1.5	60,000	60,228	2014/11/28
	公営企業債券 政府保証第847回	1.4	100,000	100,572	2015/1/27
	公営企業債券 政府保証第848回	1.3	105,000	105,654	2015/2/24
	中小企業債券 政府保証第182回	1.5	70,000	70,098	2014/9/24
	国民生活債券 政府保証第14回	1.5	375,000	375,359	2014/9/17
	都市再生債券 政府保証第22回	0.4	120,000	120,214	2015/3/10
関西国際空港債券 政府保証第47回	1.3	150,000	151,488	2015/6/17	
小 計		-	-	2,301,511	-
金 融 債 券	商工債券 利付第711回い号	1.0	100,000	100,022	2014/8/27
	商工債券 利付第718回い号	0.65	70,000	70,231	2015/3/27
	農林債券 利付第711回い号	1.05	70,000	70,016	2014/8/27
	農林債券 利付第719回い号	0.7	100,000	100,404	2015/4/27
	しんきん中金債券 利付第237回	1.0	50,000	50,011	2014/8/27
	しんきん中金債券 利付第242回	0.7	50,000	50,130	2015/1/27
小 計		-	-	540,935	-
普通社債券(含む投資法人債券)	東邦瓦斯 第35回社債間限定同順位特約付	0.3	140,000	140,014	2014/9/9
小 計		-	-	140,014	-
合 計		-	-	5,162,309	-

\* 額面・評価額の単位未満は切り捨て。

## (2) 国内その他有価証券

区 分	期 首		当 期 末	
	評 価 額	比 率	評 価 額	比 率
コマーシャル・ペーパー	千円 -	% -	千円 499,839	% 5.8

\* 比率は、純資産総額に対する評価額の割合。

\* 一印は組み入れなし。

\* 金額の単位未満は切り捨て。



## ◎投資信託財産の構成 (2014年8月19日現在)

項 目	当 期 末	
	評 価 額	比 率
	千円	%
公 社 債	5,162,309	58.5
そ の 他 有 価 証 券	499,839	5.7
コール・ローン等、その他	3,165,958	35.8
投 資 信 託 財 産 総 額	8,828,106	100.0

\*金額の単位未満は切り捨て。

## ◎資産、負債、元本及び基準価額の状況

(2014年8月19日)現在

項 目	当 期 末
	円
(A) 資 産	8,828,106,541
コール・ローン等	3,153,091,003
公社債(評価額)	5,162,309,235
その他有価証券	499,839,922
未 収 利 息	7,954,384
前 払 費 用	4,911,997
(B) 負 債	180,029,000
未 払 金	180,029,000
(C) 純資産総額(A-B)	8,648,077,541
元 本	8,478,942,189
次 期 繰 越 損 益 金	169,135,352
(D) 受 益 権 総 口 数	8,478,942,189口
1万口当たり基準価額(C/D)	10,199円

## ◎損益の状況

(自2013年8月20日 至2014年8月19日)

項 目	当 期
	円
(A) 配 当 等 収 益	24,840,577
受 取 利 息	23,802,394
そ の 他 収 益 金	1,038,183
(B) 有 価 証 券 売 買 損 益	△ 19,039,618
売 買 益	69,649
売 買 損	△ 19,109,267
(C) 信 託 報 酬 等	△ 108,072
(D) 当 期 損 益 金 (A+B+C)	5,692,887
(E) 前 期 繰 越 損 益 金	99,189,715
(F) 追 加 信 託 差 損 益 金	209,503,691
(G) 解 約 差 損 益 金	△ 145,250,941
(H) 計 (D+E+F+G)	169,135,352
次 期 繰 越 損 益 金 (H)	169,135,352

\*損益の状況の中で(B)有価証券売買損益は期末の評価換えによるものを含みます。

\*損益の状況の中で(C)信託報酬等には信託報酬に対する消費税等相当額を含めて表示しています。

\*損益の状況の中で(F)追加信託差損益金とあるのは、信託の追加設定の際、追加設定をした価額から元本を差し引いた差額分をいいます。

\*損益の状況の中で(G)解約差損益金とあるのは、中途解約の際、元本から解約価額を差し引いた差額分をいいます。

(注)期首元本額5,198百万円、期中追加設定元本額10,671百万円、期中一部解約元本額7,391百万円、計算口数当たり純資産額10,199円。

## ◎当マザーファンドを投資対象とする投資信託の当期末元本額

ファンド名	当期末
	元本額 百万円
野村アフリカ株投資 マネーブル・ファンド	14
野村米国ハイ・イールド債券投資(マネーブルファンド)年2回決算型	86
野村新中国株投資 マネーブル・ファンド	34
野村日本ブランド株投資(マネーブルファンド)年2回決算型	557
野村新米国ハイ・イールド債券投資(マネーブルファンド)年2回決算型	13
野村ビクテ・ジェネリック&ゲノム マネーブル・ファンド	7
野村RCM・グリーン・テクノロジー マネーブル・ファンド	1
野村新興国消費関連株投資 マネーブル・ファンド	10
野村世界業種別投資シリーズ(マネーブル・ファンド)	34
ノムラ・アジア・シリーズ(マネーブル・ファンド)	304
野村新エマージング債券投資(マネーブルファンド)年2回決算型	6
野村クラウドコンピューティング&スマートグリッド関連株投資 マネーブルファンド	19
野村グローバル・ハイ・イールド債券投資(マネーブルファンド)年2回決算型	9
野村グローバルCB投資(マネーブルファンド)年2回決算型	4
野村ドイチェ・高配当インフラ関連株投資(マネーブルファンド)年2回決算型	65
野村PIMCO新興国インフラ関連債券投資(マネーブルファンド)年2回決算型	1
野村日本スマートシティ株投資 マネーブルファンド	18
野村世界高金利通貨投資	151
野村新世界高金利通貨投資	0
コインの未来(毎月分配型)	3
コインの未来(年2回分配型)	0
欧州ハイ・イールド・ボンド・ファンド(欧州通貨コース)	0
欧州ハイ・イールド・ボンド・ファンド(円コース)	0
欧州ハイ・イールド・ボンド・ファンド(豪ドルコース)	0
野村米国ハイ・イールド債券投資(円コース)毎月分配型	0
野村米国ハイ・イールド債券投資(米ドルコース)毎月分配型	0
野村米国ハイ・イールド債券投資(ユーロコース)毎月分配型	0
野村米国ハイ・イールド債券投資(豪ドルコース)毎月分配型	0
野村米国ハイ・イールド債券投資(ブラジルレアルコース)毎月分配型	0
野村米国ハイ・イールド債券投資(南アフリカランドコース)毎月分配型	0
野村米国ハイ・イールド債券投資(トルコリラコース)毎月分配型	0
野村米国ハイ・イールド債券投資(円コース)年2回決算型	0
野村米国ハイ・イールド債券投資(米ドルコース)年2回決算型	0
野村米国ハイ・イールド債券投資(ユーロコース)年2回決算型	0
野村米国ハイ・イールド債券投資(豪ドルコース)年2回決算型	0
野村米国ハイ・イールド債券投資(ブラジルレアルコース)年2回決算型	0
野村米国ハイ・イールド債券投資(南アフリカランドコース)年2回決算型	0
野村米国ハイ・イールド債券投資(トルコリラコース)年2回決算型	0
野村日本ブランド株投資(円コース)毎月分配型	0
野村日本ブランド株投資(豪ドルコース)毎月分配型	0
野村日本ブランド株投資(ブラジルレアルコース)毎月分配型	0
野村日本ブランド株投資(南アフリカランドコース)毎月分配型	0
野村日本ブランド株投資(トルコリラコース)毎月分配型	0
野村日本ブランド株投資(豪ドルコース)年2回決算型	0
野村日本ブランド株投資(米ドルコース)年2回決算型	0
野村日本ブランド株投資(ユーロコース)年2回決算型	0
野村日本ブランド株投資(豪ドルコース)年2回決算型	0
野村日本ブランド株投資(ブラジルレアルコース)年2回決算型	0
野村日本ブランド株投資(南アフリカランドコース)年2回決算型	0
野村日本ブランド株投資(トルコリラコース)年2回決算型	0
野村新米国ハイ・イールド債券投資(円コース)毎月分配型	0
野村新米国ハイ・イールド債券投資(豪ドルコース)毎月分配型	0
野村新米国ハイ・イールド債券投資(ブラジルレアルコース)毎月分配型	0
野村新米国ハイ・イールド債券投資(南アフリカランドコース)毎月分配型	0
野村新米国ハイ・イールド債券投資(トルコリラコース)毎月分配型	0
野村新米国ハイ・イールド債券投資(円コース)年2回決算型	0
野村新米国ハイ・イールド債券投資(豪ドルコース)年2回決算型	0
野村新米国ハイ・イールド債券投資(ブラジルレアルコース)年2回決算型	0
野村新米国ハイ・イールド債券投資(南アフリカランドコース)年2回決算型	0
野村新米国ハイ・イールド債券投資(トルコリラコース)年2回決算型	0

ファンド名	当期末
	元本額 百万円
野村PIMCO・グローバル・アドバンテージ債券投資 Aコース	0
野村PIMCO・グローバル・アドバンテージ債券投資 Bコース	0
野村新エマージング債券投資(円コース)毎月分配型	0
野村新エマージング債券投資(米ドルコース)毎月分配型	0
野村新エマージング債券投資(豪ドルコース)毎月分配型	0
野村新エマージング債券投資(ブラジルレアルコース)毎月分配型	0
野村新エマージング債券投資(南アフリカランドコース)毎月分配型	0
野村新エマージング債券投資(中国元コース)毎月分配型	0
野村新エマージング債券投資(インドネシアルピアコース)毎月分配型	0
野村新エマージング債券投資(円コース)年2回決算型	0
野村新エマージング債券投資(米ドルコース)年2回決算型	0
野村新エマージング債券投資(豪ドルコース)年2回決算型	0
野村新エマージング債券投資(ブラジルレアルコース)年2回決算型	0
野村新エマージング債券投資(南アフリカランドコース)年2回決算型	0
野村新エマージング債券投資(中国元コース)年2回決算型	0
野村新エマージング債券投資(インドネシアルピアコース)年2回決算型	0
野村グローバル・ハイ・イールド債券投資(円コース)毎月分配型	0
野村グローバル・ハイ・イールド債券投資(資源国通貨コース)毎月分配型	0
野村グローバル・ハイ・イールド債券投資(アジア通貨コース)毎月分配型	0
野村グローバル・ハイ・イールド債券投資(円コース)年2回決算型	0
野村グローバル・ハイ・イールド債券投資(資源国通貨コース)年2回決算型	0
野村グローバル・ハイ・イールド債券投資(アジア通貨コース)年2回決算型	0
野村高金利国際機関債投資(毎月分配型)	49
野村アジアCB投資(毎月分配型)	0
野村グローバルCB投資(円コース)毎月分配型	0
野村グローバルCB投資(資源国通貨コース)毎月分配型	0
野村グローバルCB投資(アジア通貨コース)毎月分配型	0
野村グローバルCB投資(円コース)年2回決算型	0
野村グローバルCB投資(資源国通貨コース)年2回決算型	0
野村グローバルCB投資(アジア通貨コース)年2回決算型	0
ノムラ新興国債券ファンド(野村SMA向け)	0
野村ドイチェ・高配当インフラ関連株投資(円コース)毎月分配型	0
野村ドイチェ・高配当インフラ関連株投資(米ドルコース)毎月分配型	0
野村ドイチェ・高配当インフラ関連株投資(豪ドルコース)毎月分配型	0
野村ドイチェ・高配当インフラ関連株投資(ブラジルレアルコース)毎月分配型	0
野村ドイチェ・高配当インフラ関連株投資(円コース)年2回決算型	0
野村ドイチェ・高配当インフラ関連株投資(米ドルコース)年2回決算型	0
野村ドイチェ・高配当インフラ関連株投資(豪ドルコース)年2回決算型	0
野村ドイチェ・高配当インフラ関連株投資(ブラジルレアルコース)年2回決算型	0
野村日本ブランド株投資(資源国通貨コース)毎月分配型	0
野村日本ブランド株投資(アジア通貨コース)毎月分配型	0
野村日本ブランド株投資(資源国通貨コース)年2回決算型	0
野村日本ブランド株投資(アジア通貨コース)年2回決算型	0
野村PIMCO新興国インフラ関連債券投資(円コース)毎月分配型	0
野村PIMCO新興国インフラ関連債券投資(資源国通貨コース)毎月分配型	0
野村PIMCO新興国インフラ関連債券投資(アジア通貨コース)毎月分配型	0
野村PIMCO新興国インフラ関連債券投資(円コース)年2回決算型	0
野村PIMCO新興国インフラ関連債券投資(資源国通貨コース)年2回決算型	0
野村PIMCO新興国インフラ関連債券投資(アジア通貨コース)年2回決算型	0
野村米国ブランド株投資(円コース)毎月分配型	0
野村米国ブランド株投資(資源国通貨コース)毎月分配型	0
野村米国ブランド株投資(アジア通貨コース)毎月分配型	0
野村米国ブランド株投資(資源国通貨コース)年2回決算型	0
野村米国ブランド株投資(アジア通貨コース)年2回決算型	0
ノムラ・グローバルトレンド(円コース)毎月分配型	0
ノムラ・グローバルトレンド(資源国通貨コース)毎月分配型	0
ノムラ・グローバルトレンド(アジア通貨コース)毎月分配型	0

ファンド名	当期末
	元本額
	百万円
ノムラ・グローバルトレンド(円コース)年2回決算型	0
ノムラ・グローバルトレンド(資源国通貨コース)年2回決算型	0
ノムラ・グローバルトレンド(アジア通貨コース)年2回決算型	0
野村テンプルトン・トータル・リターン Aコース	0
野村テンプルトン・トータル・リターン Bコース	0
野村テンプルトン・トータル・リターン Cコース	0
野村テンプルトン・トータル・リターン Dコース	0
野村高金利国際機関債投信(年2回決算型)	0
野村米国ハイ・イールド債券投信(通貨セレクトコース)毎月分配型	0
野村米国ハイ・イールド債券投信(通貨セレクトコース)年2回決算型	0
野村ドイチェ・高配当インフラ関連株投信(通貨セレクトコース)毎月分配型	0
野村ドイチェ・高配当インフラ関連株投信(通貨セレクトコース)年2回決算型	0
野村グローバル高配当株プレミアム(円コース)毎月分配型	0
野村グローバル高配当株プレミアム(通貨セレクトコース)毎月分配型	0
野村グローバル高配当株プレミアム(円コース)年2回決算型	0
野村グローバル高配当株プレミアム(通貨セレクトコース)年2回決算型	0
ノムラ・アジア・コレクション(短期アジア現地通貨建て債券 Aコース)	0
ノムラ・アジア・コレクション(短期アジア現地通貨建て債券 Bコース)	0
野村アジアハイ・イールド債券投信(円コース)毎月分配型	0
野村アジアハイ・イールド債券投信(通貨セレクトコース)毎月分配型	0
野村アジアハイ・イールド債券投信(アジア通貨セレクトコース)毎月分配型	0
野村アジアハイ・イールド債券投信(円コース)年2回決算型	0
野村アジアハイ・イールド債券投信(通貨セレクトコース)年2回決算型	0
野村アジアハイ・イールド債券投信(アジア通貨セレクトコース)年2回決算型	0
野村豪ドル債オープン・プレミアム毎月分配型	0
野村豪ドル債オープン・プレミアム年2回決算型	0
野村グローバルREITプレミアム(円コース)毎月分配型	0
野村グローバルREITプレミアム(通貨セレクトコース)毎月分配型	0
野村グローバルREITプレミアム(円コース)年2回決算型	0
野村グローバルREITプレミアム(通貨セレクトコース)年2回決算型	0
野村日本高配当株プレミアム(円コース)毎月分配型	0
野村日本高配当株プレミアム(通貨セレクトコース)毎月分配型	0
野村日本高配当株プレミアム(円コース)年2回決算型	0
野村日本高配当株プレミアム(通貨セレクトコース)年2回決算型	0
野村高配当インフラ関連株プレミアム(円コース)毎月分配型	0
野村高配当インフラ関連株プレミアム(通貨セレクトコース)毎月分配型	0
野村高配当インフラ関連株プレミアム(円コース)年2回決算型	0
野村高配当インフラ関連株プレミアム(通貨セレクトコース)年2回決算型	0
野村カルミニャック・ファンド Aコース	0
野村カルミニャック・ファンド Bコース	0
野村通貨選択日本株投信(米ドルコース)毎月分配型	0
野村通貨選択日本株投信(ユーロコース)毎月分配型	0
野村通貨選択日本株投信(豪ドルコース)毎月分配型	0
野村通貨選択日本株投信(ブラジルレアルコース)毎月分配型	0
野村通貨選択日本株投信(トルコリラコース)毎月分配型	0
野村通貨選択日本株投信(メキシコペソコース)毎月分配型	0
野村通貨選択日本株投信(中国元コース)毎月分配型	0
野村通貨選択日本株投信(米ドルコース)年2回決算型	0
野村通貨選択日本株投信(ユーロコース)年2回決算型	0
野村通貨選択日本株投信(豪ドルコース)年2回決算型	0
野村通貨選択日本株投信(ブラジルレアルコース)年2回決算型	0
野村通貨選択日本株投信(トルコリラコース)年2回決算型	0
野村通貨選択日本株投信(メキシコペソコース)年2回決算型	0
野村通貨選択日本株投信(中国元コース)年2回決算型	0
野村通貨選択日本株投信(インドネシアルピアコース)年2回決算型	0

ファンド名	当期末
	元本額
	百万円
野村通貨選択日本株投信(インドルピーコース)年2回決算型	0
野村通貨選択日本株投信(ロシアルーブルコース)年2回決算型	0
野村エマージング債券プレミアム毎月分配型	0
野村エマージング債券プレミアム年2回決算型	0
ノムラ THE USA Aコース	0
ノムラ THE USA Bコース	0
ノムラ THE EUROPE Aコース	0
ノムラ THE EUROPE Bコース	0
米国変動好金利ファンド Aコース	8
米国変動好金利ファンド Bコース	0
野村日本ブランド株投資(米ドルコース)毎月分配型	0
野村日本ブランド株投資(メキシコペソコース)毎月分配型	0
野村日本ブランド株投資(米ドルコース)年2回決算型	0
野村日本ブランド株投資(メキシコペソコース)年2回決算型	0
野村アジアハイ・イールド債券投信(米ドルコース)毎月分配型	0
野村アジアハイ・イールド債券投信(米ドルコース)年2回決算型	0
野村米国ハイ・イールド債券投信(メキシコペソコース)毎月分配型	0
野村米国ハイ・イールド債券投信(メキシコペソコース)年2回決算型	0
野村米国ブランド株投資(米ドルコース)毎月分配型	0
野村米国ブランド株投資(米ドルコース)年2回決算型	0
野村PIMCO新興国インフラ関連債券投信(米ドルコース)毎月分配型	0
野村PIMCO新興国インフラ関連債券投信(米ドルコース)年2回決算型	0
野村グローバルボンド投信 Aコース	0
野村グローバルボンド投信 Bコース	0
野村グローバルボンド投信 Cコース	0
野村グローバルボンド投信 Dコース	0
野村グローバルボンド投信 Eコース	0
野村グローバルボンド投信 Fコース	0
野村新米国ハイ・イールド債券投信(米ドルコース)毎月分配型	0
野村新米国ハイ・イールド債券投信(メキシコペソコース)毎月分配型	0
野村新米国ハイ・イールド債券投信(米ドルコース)年2回決算型	0
野村新米国ハイ・イールド債券投信(メキシコペソコース)年2回決算型	0
第1回 野村短期公社債ファンド	0
第2回 野村短期公社債ファンド	0
第3回 野村短期公社債ファンド	0
第4回 野村短期公社債ファンド	0
第5回 野村短期公社債ファンド	0
第6回 野村短期公社債ファンド	0
第7回 野村短期公社債ファンド	0
第8回 野村短期公社債ファンド	0
第9回 野村短期公社債ファンド	0
第10回 野村短期公社債ファンド	0
第11回 野村短期公社債ファンド	0
第12回 野村短期公社債ファンド	0
野村グローバル債券為替ファンド(適格機関投資家転売制限付)	110
ノムラスマートプレミアムファンドハイブリッド30(非課税適格機関投資家専用)	3,806
ノムラスマートプレミアムファンドハイブリッド50(適格機関投資家転売制限付)	3,030
グローバル・マルチテーマ・ファンドP ハイブリッド型(適格機関投資家専用)	0
野村DCテンプルトン・トータル・リターン Aコース	0
野村DCテンプルトン・トータル・リターン Bコース	0

\*単位未満は切り捨て。

### 〈お申し込み時の留意点〉

販売会社の営業日であってもお申し込みの受付ができない日（以下「申込不可日」といいます。）があります。

お申し込みの際には、これらの申込不可日に該当する日をご確認のうえ、お申し込みいただきますようよろしくお願いいたします。

(2015年5月22日現在)

ファンド名 年 月	「米ドルコース」 「ユーロコース」 「豪ドルコース」 「トルコリラコース」 「メキシコペソコース」	「ブラジルリアル コース」	「中国元コース」	「インドネシア ルピアコース」	「インドルピー コース」	「ロシアルーブル コース」
2015年5月	25	25	25	25	25	25
6月	23	4、23	22、23	2、23	23	12、23
7月	—	9	—	16、17	—	—
8月	31	31	31	17、31	18、31	31
9月	7	7	7	7、24	7、17、25	7
10月	—	—	1、2、5、6、7	14	2、22	—
11月	11、26	2、11、20、26	11、26	11、26	11、12、25、26	4、11、26
12月	24、25、28	24、25、28	24、25、28	24、25、28	24、25、28	24、25、28

※2015年12月までに該当する「申込不可日」を現時点で認識しうる情報をもとに作成しておりますが、諸事情等により突然変更される場合があります。

したがって、お申し込みにあたってはその点についても十分ご留意下さい。また、諸事情等による申込不可日の変更は、販売会社に連絡いたしますので、お問い合わせ下さい。

なお、弊社ホームページ (<http://www.nomura-am.co.jp/>) にも掲載いたしております。