



全土での都市封鎖終了で経済活動再開へ インド政府の機動的な対応

ポイント



1. 基準価額は回復基調に
2. 全土での都市封鎖は終了、経済活動の正常化に踏み出す
3. 機動的な政策対応で景気を下支え

1. 基準価額は回復基調に

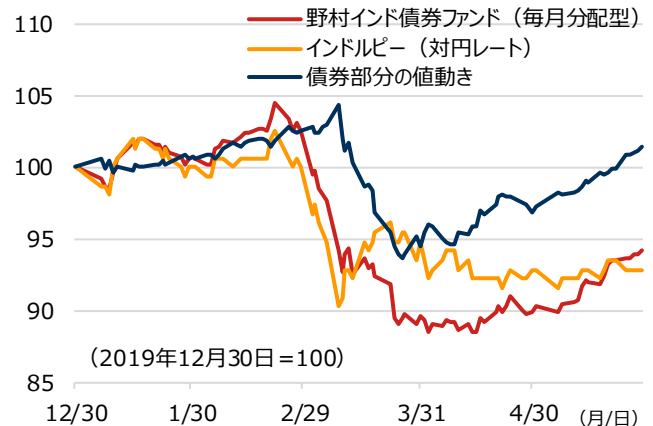
4月以降、基準価額は回復基調に

インド債券・ルピーは堅調さを取り戻しています。都市封鎖の延長による景気下振れや新型コロナウイルスの感染者数の増加がリスク要因として見られている一方で、経済活動への制限を段階的に緩和し始めたこと、一連の景気対策や市場安定化策、インドの長期的な潜在成長力、原油安や潤沢な外貨準備がルピーにプラスに働くこと、などが評価されています。

ルピーの下げ幅は相対的に小幅にとどまる

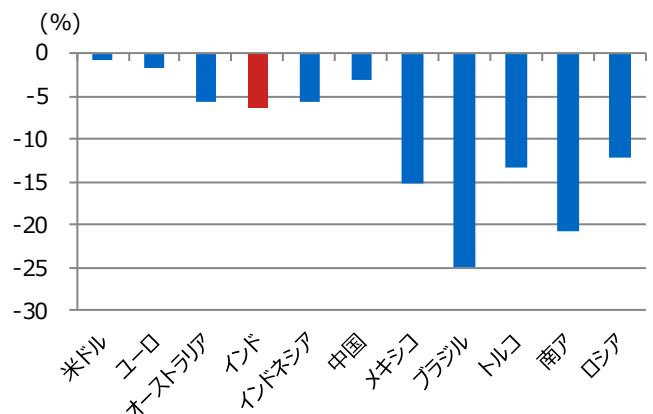
「野村インド債券ファンド(毎月分配型)」の基準価額は概ねルピー円の下落に連動しながら年初来で5.8%の下落(分配金再投資、5月29日現在)となりました。紺色の線は、債券部分の値動きを算出したものです(赤の基準価額から橙色の線で示したルピー円の為替の値動きを除外)。3月には保有する金融債や事業債の利回りが上昇(価格は下落)し、基準価額は年初来で一時10%を超えて下落する局面もありましたが、その後はRBI(インド準備銀行)による一連の金融緩和策などに支えられ落ち着きを取り戻しています。ルピーの対円為替レートは4月以降は横ばいで推移しており、主要な新興国通貨と比べて下落幅は小さくなっています。

2020年初来の基準価額(分配金再投資)の推移



期間：2019年12月30日～2020年5月29日、日次、為替レートはTTM(仲値)
基準価額(分配金再投資)については、4ページをご参照ください。
(出所) Bloomberg等のデータより野村アセットマネジメント作成

各通貨の対円騰落率



期間：2019年12月31日～2020年5月29日
(出所) Bloombergのデータより野村アセットマネジメント作成

上記は過去のデータであり、将来の投資成果を示唆あるいは保証するものではありません。

* 後述の【投資リスク】【当資料について】および【お申込みに際してのご留意事項】を必ずご覧ください。

2. 全土での都市封鎖は終了、経済活動の正常化に踏み出す

都市封鎖の経済への影響は避けられない

5月下旬に発表されたインドの2020年1-3月期の実質GDP（国内総生産）成長率は前年比で+3.1%となりました。前四半期から成長率は更に鈍化し、3月から全土で都市封鎖を実施した影響も見られました。

全国での都市封鎖は5月末で終了

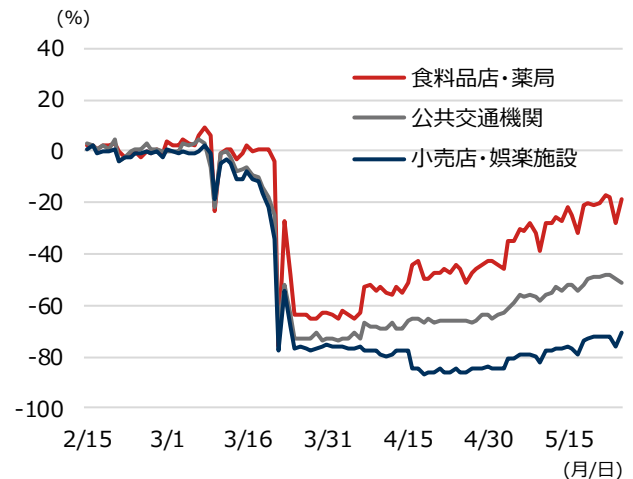
しかし、インド政府は全国規模での都市封鎖を5月31日で終了することを決定しました。感染者が多い地区は封じ込めゾーンとして厳格な都市封鎖を6月末まで継続します。また国際線航空、高速鉄道、大規模集会、映画館・劇場・プールなどは引き続き全土で禁止されます。一方で、封じ込めゾーン以外の地区については、商業施設、ホテル、レストラン、各種サービス業、宗教施設が順次再開されるほか、州をまたぐ移動も認められます。7月からは教育施設の再開も検討されています。グーグルの移動データによると、部分的に都市封鎖を解除した5月上旬より、小売店などの経済活動が緩やかに回復しつつあることが示唆されます。

主要都市では新型肺炎の封じ込めが課題

インドの累計感染者数は5月31日現在で約18万人とアジア最大となっています。州別では、ムンバイを擁するマハラシュトラ州が全体の約1/3、デリーなど3州で更に約1/3と上位4州で全体の約2/3を占めています。大都市のスラム街などで新規感染者数は増加を続けており、予断を許さない状況が続いています。但し、治癒率が40%を超えてきたこと、死亡者数や総人口対比で見た感染者数は必ずしも多くないことから、金融市場は悲観一色とはなっていません。

上記は過去のデータであり、将来の投資成果を示唆あるいは保証するものではありません。

インドの場所別移動データ

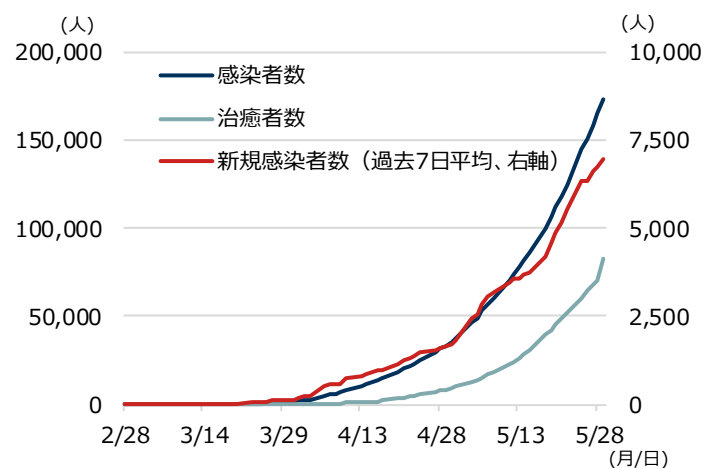


期間：2020年2月15日～2020年5月25日、日次

(注) 移動量の変化率。2020年1月3日から2月6日までの期間で移動量を集計し、曜日ごとに中央値を設定、その中央値から移動量が何%乖離しているかを示す。

(出所) Google「Community Mobility Reports」より野村アセットマネジメント作成

インド新型コロナウイルスの感染状況



期間：2020年2月28日～2020年5月29日、日次

(出所) Bloombergのデータより野村アセットマネジメント作成

3. 機動的な政策対応で景気を下支え

IMFの経済見通し

IMF（国際通貨基金）は4月に発表した「世界経済見通し」において、インドの2020年の経済成長率を前年比+1.9%と予想しました。先進国全体の見通し-6.1%、新興国平均-1.0%と比較して、インドへの評価は相対的に良好となっています。また、来年度は+7.4%とV字回復が予想されており、インドの高い潜在成長力に対する評価が変わらないことが示唆されています。

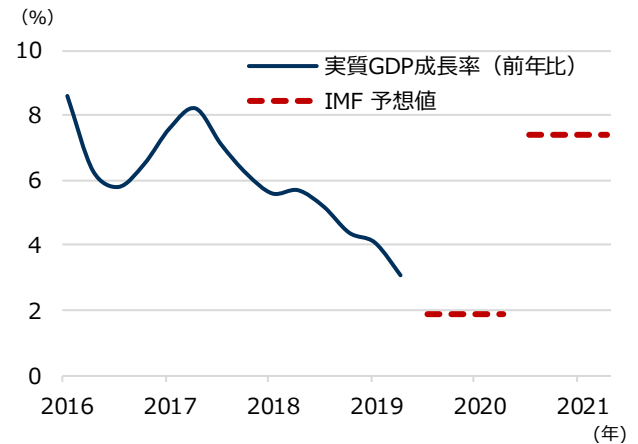
強い政治基盤を活かした機動的な政策発動

インド政府及びRBIは都市封鎖の実施・延長に併せて、緊急利下げ、前例のない規模の金融システムへの流動性供給、低所得者への補助金給付、ルピー買い介入による通貨防衛など矢継ぎ早に景気対策・市場安定化策を発動してきました。モディ首相の強い政治基盤が意思決定の素早さに繋がっています。また、一連の対策の中には、一時的な景気浮揚策だけでなく構造改革に関する施策も含まれています。

ムーディーズの格下げの影響も限定的

このような中で、6月1日、ムーディーズ社はインドの格付を「Baa2」から「Baa3」へ1ノッチ引き下げました。同社は昨年11月に成長率の鈍化などを理由に格付見通しを「ネガティブ」に引き下げており、市場の反応は限定的でした。これにより、同業他社S&P社やフィッチと同格になりました。政府格付には、国際収支や財政などの長期的な構造や潜在成長率の変化が重要な要素として反映されますが、インドのファンダメンタルズを見ると、国際収支や物価上昇率は安定しています。また、インドの長期的な潜在成長率が低下するとは考えにくく、今後の更なる格下げは想定しておりません。

インドの実質GDP成長率推移



期間：2016年10-12月期～2020年1-3月期、四半期、
2020・2021年はIMF予想値

(出所) Bloomberg, IMFのデータより野村アセットマネジメント作成

IMFの世界経済見通し

	(前年比、%)	
	2020年	2021年
世界	-3.0 (-6.3)	5.8 (+2.4)
先進国	-6.1 (-7.7)	4.5 (+2.9)
米国	-5.9 (-7.9)	4.7 (+3.0)
ユーロ圏	-7.5 (-8.8)	4.7 (+3.3)
日本	-5.2 (-5.9)	3.0 (+2.5)
新興・発展途上国	-1.0 (-5.4)	6.6 (+2.0)
中国	1.2 (-4.8)	9.2 (+3.4)
インド	1.9 (-3.9)	7.4 (+0.9)

2020年4月時点

(注) IMFによる予測、()内は2020年1月時点見通しからの変化幅
(出所) IMFのデータより野村アセットマネジメント作成

最近のインド政府・RBIの主な景気対策

3月16日	RBI	金融機関に1兆ルピー（約1.4兆円）資金供給。
3月26日	政府	貧困層支援のため1.7兆ルピー（約2.4兆円）の経済対策。
3月27日	RBI	政策金利の75bps緊急引き下げ。総額3.7兆ルピー（約5.3兆円）の流動性供給。
4月16日	RBI	社債購入など1兆ルピーの量的緩和策を追加。
5月12日	政府	20兆ルピー（約28兆円）の総合経済対策を発表。
5月22日	RBI	政策金利の40bps緊急引き下げ。

(注) bps (basis points) = ベーシスポイント。1bp=0.01%

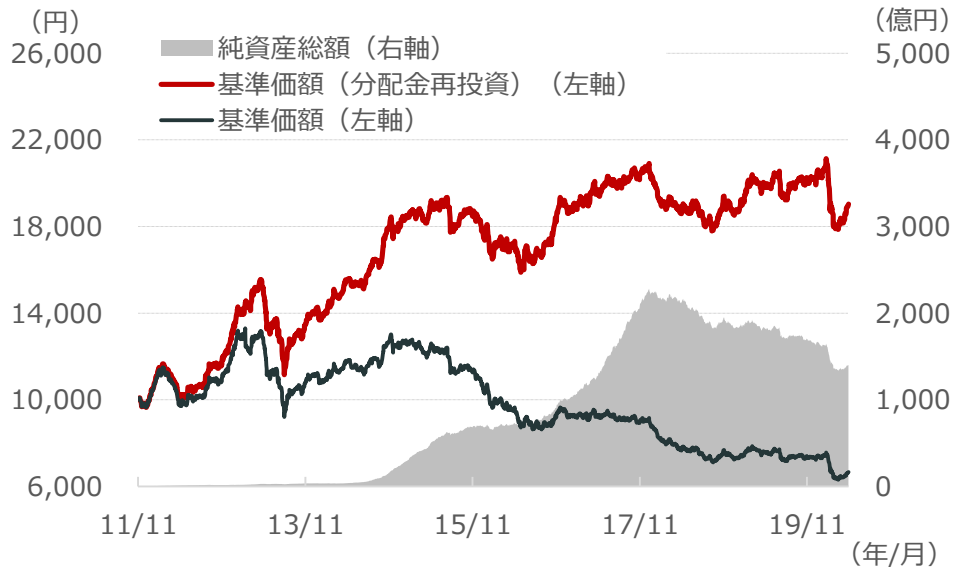
(出所) 各種報道等より野村アセットマネジメント作成

「野村インド債券ファンド」(毎月分配型) / (年2回決算型)

ファンドの運用状況

(毎月分配型)の基準価額の推移

期間：2011年11月30日(設定日)～2020年5月29日、日次



(年2回決算型)の基準価額の推移

期間：2016年12月5日(設定日)～2020年5月29日、日次

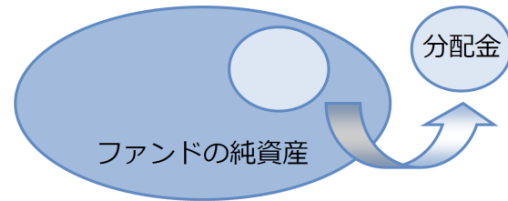


基準価額(分配金再投資)とは、当初設定時より課税前分配金を再投資したもとして計算した価額であり、ファンドの収益率を測るためのものです。したがって、課税条件等によって受益者ごとに収益率は異なります。また、換金時の費用・税金等は考慮していません。

上記は過去の運用実績であり、将来の運用成果を示唆あるいは保証するものではありません。

分配金に関する留意点

●分配金は、預貯金の利息とは異なりファンドの純資産から支払われますので、分配金支払い後の純資産はその相当額が減少することとなり、基準価額が下落する要因となります。



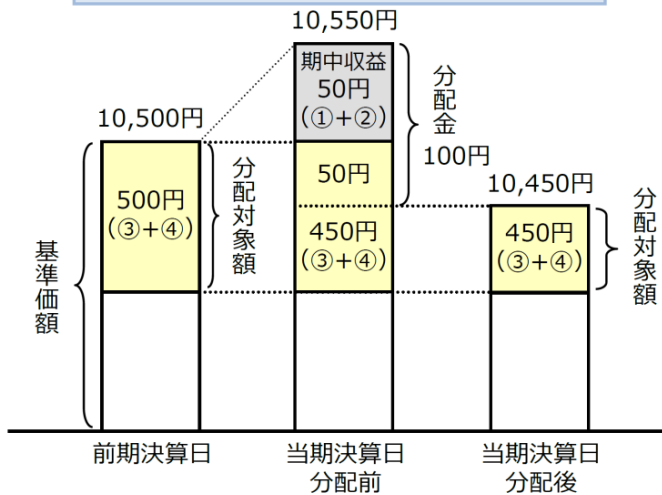
●ファンドは、計算期間中に発生した運用収益（経費控除後の配当等収益および評価益を含む売買益）を超えて分配を行なう場合があります。したがって、ファンドの分配金の水準は必ずしも計算期間におけるファンドの収益率を示唆するものではありません。

・計算期間中に運用収益があった場合においても、当該運用収益を超えて分配を行なった場合、当期決算日の基準価額は前期決算日の基準価額と比べて下落することになります。

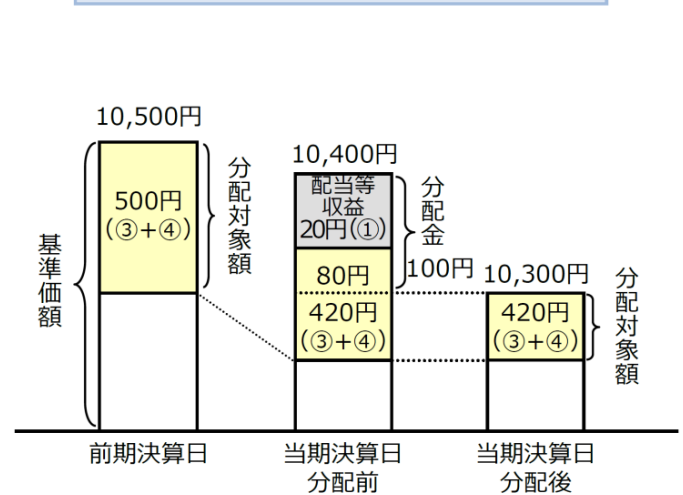
※分配金は、分配方針に基づき、分配対象額から支払われます。

分配対象額は、①経費控除後の配当等収益②経費控除後の評価益を含む売買益③分配準備積立金④収益調整金です。

前期決算から基準価額が上昇した場合

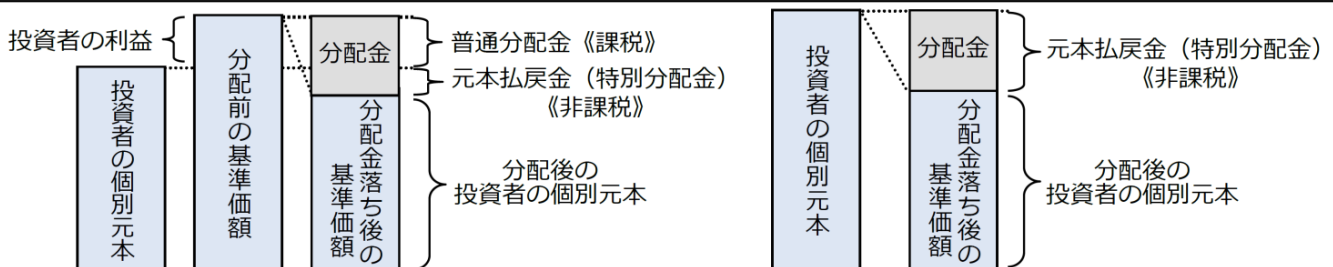


前期決算から基準価額が下落した場合



●投資者の個別元本（追加型投資信託を保有する投資者毎の取得元本）の状況によっては、分配金額の一部または全部が、実質的に元本の一部払戻しに相当する場合があります。ファンド購入後の運用状況により、分配金額より基準価額の値上がり小さかった場合も同様です。

- ◇普通分配金 … 分配金落ち後の基準価額が投資者の個別元本と同額の場合または投資者の個別元本を上回っている場合には分配金の全額が普通分配金となります。
- ◇元本払戻金 … 分配金落ち後の基準価額が投資者の個別元本を下回っている場合には、その下回る部分の額が元本払戻金（特別分配金）となります。



※投資者が元本払戻金（特別分配金）を受け取った場合、分配金発生時にその個別元本から元本払戻金（特別分配金）を控除した額が、その後の投資者の個別元本となります。

（注）普通分配金に対する課税については、投資信託説明書（交付目論見書）の「ファンドの費用・税金」をご覧ください。

上記はイメージ図であり、実際の分配金額や基準価額について示唆、保証するものではありません。

「野村インド債券ファンド」(毎月分配型) / (年2回決算型)

【ファンドの特色】

- 「野村インド債券ファンド」は、毎月決算を行なう「毎月分配型」と年2回決算を行なう「年2回決算型」の2本のファンドから構成されています。
- インカムゲインの確保と信託財産の成長を目標に運用を行ないます。
- インドルピー建ての公社債等への投資効果を追求する投資信託証券※を主要投資対象とします。
※ インドルピー建ての公社債等を実質的な主要投資対象とする投資信託証券のほか、米ドル建ての公社債等を実質的な主要投資対象とし、為替予約取引等を活用してインドルピーへの投資効果を追求する投資信託証券を含みます。
- インド関連の発行体※が発行する公社債等を実質的な投資対象とする投資信託証券を複数選定し、投資を行ないます。
※ インド関連の発行体とは、インド政府、インドの企業、およびその子会社や関連会社、金融子会社等、ならびに、事業を通じてインドと関連があると投資対象とする投資信託証券の運用会社が判断する発行体(アジア開発銀行、国際復興開発銀行等の国際機関を含みます。)のことを指します。
- ◆ 投資信託証券への投資は、高位を維持することを基本とします。
- ◆ 投資信託証券への投資にあたっては、別に定める投資信託証券の一部もしくは全てに投資を行なうことを基本とします。投資する投資信託証券は、投資対象市場の動向等を勘案して適宜見直しを行ないます。この際、既投資の投資信託証券が投資対象から外れたり、新たな投資信託証券を投資対象に追加する場合があります。

別に定める投資信託証券(2020年2月6日現在)	
ファンド名	インド現地通貨建債券マザーファンド
委託会社	野村アセットマネジメント株式会社
投資顧問会社	ノムラ・アセット・マネジメント・シンガポール・リミテッド
主要投資対象	インド関連の発行体が発行するインドルピー建ての公社債等(国債、ソブリン債(含む国際機関債)、準ソブリン債、社債等) <small>※外国機関投資家がインドの債券市場においてインドルピー建ての公社債に投資を行なうにあたっては、投資ライセンスを取得する必要があることに加え、投資に先立って入札による投資可能枠の取得が必要となる場合があります。インドルピー建ての公社債の実際的な組入れは、資金動向、市況動向、投資環境、投資可能枠の取得状況等によります。</small>
ファンド名(形態)	ノムラ・インディアン・ボンド・ファンド - クラスINR(ケイマン諸島籍円建外国投資信託)
投資顧問会社	ノムラ・アセット・マネジメント・シンガポール・リミテッド
副投資顧問会社	野村アセットマネジメント株式会社
受託会社	グローバル・ファンズ・トラスト・カンパニー
主要投資対象	インド関連の発行体が発行する米ドル建ての公社債等(国債、ソブリン債(含む国際機関債)、準ソブリン債、社債等)

- ◆ 投資対象とする投資信託証券の投資比率には特に制限は設けず、投資対象ファンドの収益性および流動性ならびにファンドの資金動向等を勘案のうえ決定します。
- ファンドは、複数の投資信託証券(ファンド)を投資対象とするファンド・オブ・ファンズです。
- 「毎月分配型」「年2回決算型」間でスイッチングができます。
- 分配の方針
 - ◆ 毎月分配型
 原則、毎月13日(休業日の場合は翌営業日)に分配を行ないます。
 分配金額は、分配対象額の範囲内で、委託会社が決定するものとし、原則として、利子・配当等収益等を中心に安定分配を行なうことを基本とします。ただし、基準価額水準等によっては、売買益等が中心となる場合や安定分配とならない場合があります。
 - ◆ 年2回決算型
 原則、毎年5月および11月の13日(休業日の場合は翌営業日)に分配を行ないます。
 分配金額は、分配対象額の範囲内で、基準価額水準等を勘案して委託会社が決定します。

* 委託会社の判断により分配を行わない場合もあります。また、将来の分配金の支払いおよびその金額について示唆、保証するものではありません。

資金動向、市況動向等によっては上記のような運用ができない場合があります。

「野村インド債券ファンド」(毎月分配型) / (年2回決算型)

【投資リスク】

各ファンドは、投資信託証券への投資を通じて、債券等に実質的に投資する効果を有しますので、金利変動等による当該債券の価格下落や、当該債券の発行体の倒産や財務状況の悪化等の影響により、基準価額が下落することがあります。また、外貨建資産に投資しますので、為替の変動により基準価額が下落することがあります。

したがって、投資家の皆様の投資元金は保証されているものではなく、基準価額の下落により、損失が生じることがあります。なお、投資信託は預貯金と異なります。

※詳しくは投資信託説明書(交付目論見書)の「投資リスク」をご覧ください。

【お申込メモ】

- 信託期間 2026年11月13日まで
(【毎月分配型】: 2011年11月30日設定)
(【年2回決算型】: 2016年12月5日設定)
- 決算日および収益分配 【毎月分配型】年12回の決算時(原則、毎月13日。休業日の場合は翌営業日)に分配の方針に基づき分配します。
【年2回決算型】年2回の決算時(原則、5月および11月の13日。休業日の場合は翌営業日)に分配の方針に基づき分配します。
ご購入申込日の翌営業日の基準価額
- ご購入価額
- ご購入単位 1万口以上1万口単位(当初元本1口=1円)
または1万円以上1円単位
※ご購入単位は販売会社によって異なる場合があります。
- ご換金価額 ご換金申込日の翌営業日の基準価額から信託財産留保額を差し引いた価額
- スイッチング 「毎月分配型」「年2回決算型」間でスイッチングが可能です。
※販売会社によっては、スイッチングのお取扱いを行わない場合があります。
- お申込不可日 販売会社の営業日であっても、申込日当日が、下記のいずれかの休業日に該当する場合または12月24日である場合には、原則、ご購入、ご換金、スイッチングの各お申込みができません。
・ムンバイの銀行・シンガポールの銀行・ニューヨークの銀行
・ルクセンブルクの銀行・ボンベイ証券取引所
・インドのナショナル証券取引所
- 課税関係 個人の場合、原則として分配時の普通分配金ならびに換金時(スイッチングを含む)および償還時の譲渡益に対して課税されます。ただし、少額投資非課税制度などを利用した場合には課税されません。なお、税法が改正された場合などには、内容が変更になる場合があります。
詳しくは販売会社にお問い合わせください。

【当ファンドに係る費用】

(2020年6月現在)

◆ご購入手数料	ご購入価額に3.3%(税抜3.0%)以内で販売会社が独自に定める率を乗じて得た額 <スイッチング時> 販売会社が独自に定める率を乗じて得た額 *詳しくは販売会社にご確認下さい。
◆運用管理費用(信託報酬)	ファンドの純資産総額に年1.584%(税抜年1.44%)の率を乗じて得た額が、お客様の保有期間に応じてかかります。 ○実質的にご負担いただく信託報酬率 年1.584%~年1.744%程度(税込) (注)ファンドが投資対象とする投資信託証券の信託報酬を加味して、投資者が実質的に負担する信託報酬率について算出したものです。この値は、2020年2月6日現在のものであり、投資対象とする投資信託証券の組入れ状況により変動します。
◆その他の費用・手数料	組入価額証券等の売買の際に発生する売買委託手数料、外貨建資産の保管等に要する費用、インドルピー建て公社債投資枠の入札等に要する費用、監査法人等に支払うファンドの監査に係る費用、ファンドに関する租税等がお客様の保有期間中、その都度かかります。 ※これらの費用等は運用状況等により変動するため、事前にご料率・上限額等を示すことができません。
◆信託財産留保額(ご換金時、スイッチングを含む)	1万口につき基準価額に0.3%の率を乗じて得た額

上記の費用の合計額については、投資家の皆様がファンドを保有される期間等に依りて異なりますので、表示することができません。

※詳しくは、投資信託説明書(交付目論見書)の「ファンドの費用・税金」をご覧ください。

※販売会社によっては、一部のファンドのみのお取扱いとなる場合があります。

◆設定・運用は

野村アセットマネジメント

商号: 野村アセットマネジメント株式会社
金融商品取引業者 関東財務局長(金商)第373号
加入協会: 一般社団法人投資信託協会 /
一般社団法人日本投資顧問業協会 /
一般社団法人第二種金融商品取引業協会

ファンドの基準価額等についてのお問い合わせ先: 野村アセットマネジメント株式会社

●サポートダイヤル ☎0120-753104 <受付時間> 営業日の午前9時~午後5時

●ホームページ

<http://www.nomura-am.co.jp/>



【当資料について】

- 当資料は、ファンドに関する参考情報の提供を目的として野村アセットマネジメントが作成したものです。
- 当資料は信頼できると考えられる情報に基づいて作成しておりますが、情報の正確性、完全性を保証するものではありません。
- 当資料中の記載事項は、全て当資料作成時以前のものであり、事前の連絡なしに変更されることがあります。
- 当資料中のいかなる内容も将来の運用成果または投資収益を示唆あるいは保証するものではありません。

【お申込みに際してのご留意事項】

- ファンドは、元金が保証されているものではありません。
- ファンドに生じた利益および損失は、すべて受益者に帰属します。
- 投資信託は金融機関の預金と異なり、元本は保証されていません。
- 投資信託は預金保険の対象ではありません。また、登録金融機関が取り扱う投資信託は、投資者保護基金制度が適用されません。
- お申込みにあたっては、販売会社よりお渡しする投資信託説明書(交付目論見書)の内容を必ずご確認のうえ、ご自身でご判断ください。

野村インド債券ファンド(毎月分配型)／(年2回決算型)

お申込みは

金融商品取引業者等の名称	登録金融機関	登録番号	加入協会			
			日本証券業協会	一般社団法人日本投資顧問業協会	一般社団法人金融先物取引業協会	一般社団法人第二種金融商品取引業協会
株式会社北海道銀行	登録金融機関	北海道財務局長(登金)第1号	○		○	
株式会社岩手銀行	登録金融機関	東北財務局長(登金)第3号	○			
株式会社群馬銀行	登録金融機関	関東財務局長(登金)第46号	○		○	
株式会社足利銀行	登録金融機関	関東財務局長(登金)第43号	○		○	
株式会社筑波銀行	登録金融機関	関東財務局長(登金)第44号	○			
株式会社武蔵野銀行	登録金融機関	関東財務局長(登金)第38号	○			
株式会社千葉銀行	登録金融機関	関東財務局長(登金)第39号	○		○	
株式会社きらぼし銀行	登録金融機関	関東財務局長(登金)第53号	○		○	
株式会社第四銀行	登録金融機関	関東財務局長(登金)第47号	○		○	
株式会社山梨中央銀行	登録金融機関	関東財務局長(登金)第41号	○			
株式会社北陸銀行	登録金融機関	北陸財務局長(登金)第3号	○		○	
株式会社福井銀行	登録金融機関	北陸財務局長(登金)第2号	○		○	
株式会社静岡銀行	登録金融機関	東海財務局長(登金)第5号	○		○	
株式会社清水銀行	登録金融機関	東海財務局長(登金)第6号	○			
株式会社大垣共立銀行	登録金融機関	東海財務局長(登金)第3号	○		○	
株式会社三重銀行	登録金融機関	東海財務局長(登金)第11号	○			
株式会社滋賀銀行	登録金融機関	近畿財務局長(登金)第11号	○		○	
株式会社関西みらい銀行	登録金融機関	近畿財務局長(登金)第7号	○		○	
株式会社紀陽銀行	登録金融機関	近畿財務局長(登金)第8号	○			
株式会社山陰合同銀行	登録金融機関	中国財務局長(登金)第1号	○			
株式会社広島銀行	登録金融機関	中国財務局長(登金)第5号	○		○	
株式会社阿波銀行	登録金融機関	四国財務局長(登金)第1号	○			
株式会社福岡銀行	登録金融機関	福岡財務支局長(登金)第7号	○		○	
株式会社琉球銀行	登録金融機関	沖縄総合事務局長(登金)第2号	○			
株式会社きらやか銀行	登録金融機関	東北財務局長(登金)第15号	○			
株式会社北日本銀行	登録金融機関	東北財務局長(登金)第14号	○			
株式会社仙台銀行	登録金融機関	東北財務局長(登金)第16号	○			
株式会社京葉銀行	登録金融機関	関東財務局長(登金)第56号	○			
株式会社神奈川銀行	登録金融機関	関東財務局長(登金)第55号	○			
株式会社静岡中央銀行	登録金融機関	東海財務局長(登金)第15号	○			
株式会社愛知銀行	登録金融機関	東海財務局長(登金)第12号	○			
株式会社第三銀行	登録金融機関	東海財務局長(登金)第16号	○			
株式会社みなと銀行	登録金融機関	近畿財務局長(登金)第22号	○		○	
株式会社福岡中央銀行	登録金融機関	福岡財務支局長(登金)第14号	○			
株式会社宮崎太陽銀行	登録金融機関	九州財務局長(登金)第10号	○			
朝日信用金庫	登録金融機関	関東財務局長(登金)第143号	○			
岡崎信用金庫	登録金融機関	東海財務局長(登金)第30号	○			
広島信用金庫	登録金融機関	中国財務局長(登金)第44号	○			
藍澤證券株式会社	金融商品取引業者	関東財務局長(金商)第6号	○	○		
八十二証券株式会社	金融商品取引業者	関東財務局長(金商)第21号	○	○		

※上記販売会社情報は、作成時点の情報に基づいて作成しております。

※販売会社によっては取扱いを中止している場合がございます。

野村インド債券ファンド(毎月分配型)／(年2回決算型)

お申込みは

金融商品取引業者等の名称		登録番号	加入協会			
			日本証券業協会	一般社団法人日本投資顧問業協会	一般社団法人金融先物取引業協会	一般社団法人第二種金融商品取引業協会
auカブコム証券株式会社	金融商品取引業者	関東財務局長(金商)第61号	○		○	
株式会社SBI証券	金融商品取引業者	関東財務局長(金商)第44号	○		○	○
OKB証券株式会社	金融商品取引業者	東海財務局長(金商)第191号	○			
岡地証券株式会社	金融商品取引業者	東海財務局長(金商)第5号	○	○		
香川証券株式会社	金融商品取引業者	四国財務局長(金商)第3号	○			
極東証券株式会社	金融商品取引業者	関東財務局長(金商)第65号	○			○
ぐんぎん証券株式会社	金融商品取引業者	関東財務局長(金商)第2938号	○			
ごうぎん証券株式会社	金融商品取引業者	中国財務局長(金商)第43号	○			
七十七証券株式会社	金融商品取引業者	東北財務局長(金商)第37号	○			
大熊本証券株式会社	金融商品取引業者	九州財務局長(金商)第1号	○			
ちばぎん証券株式会社	金融商品取引業者	関東財務局長(金商)第114号	○			
むさし証券株式会社	金融商品取引業者	関東財務局長(金商)第105号	○			○
中銀証券株式会社	金融商品取引業者	中国財務局長(金商)第6号	○			
楽天証券株式会社	金融商品取引業者	関東財務局長(金商)第195号	○	○	○	○
東海東京証券株式会社	金融商品取引業者	東海財務局長(金商)第140号	○		○	○
とうほう証券株式会社	金融商品取引業者	東北財務局長(金商)第36号	○			
第四北越証券株式会社	金融商品取引業者	関東財務局長(金商)第128号	○			
西日本シティIT証券株式会社	金融商品取引業者	福岡財務支局長(金商)第75号	○			
SMBC日興証券株式会社	金融商品取引業者	関東財務局長(金商)第2251号	○	○	○	○
マネックス証券株式会社	金融商品取引業者	関東財務局長(金商)第165号	○	○	○	
野村証券株式会社	金融商品取引業者	関東財務局長(金商)第142号	○	○	○	○
百五証券株式会社	金融商品取引業者	東海財務局長(金商)第134号	○			
ひろぎん証券株式会社	金融商品取引業者	中国財務局長(金商)第20号	○			
FFG証券株式会社	金融商品取引業者	福岡財務支局長(金商)第5号	○			
丸近証券株式会社	金融商品取引業者	近畿財務局長(金商)第35号	○			
水戸証券株式会社	金融商品取引業者	関東財務局長(金商)第181号	○	○		

※上記販売会社情報は、作成時点の情報に基づいて作成しております。

※販売会社によっては取扱いを中止している場合がございます。