

# 野村グローバルREITプレミアム (通貨セレクトコース) 年2回決算型

## 運用報告書(全体版)

第8期(決算日2016年2月8日)

作成対象期間(2015年8月8日～2016年2月8日)

### 受益者のみなさまへ

平素は格別のご愛顧を賜り、厚く御礼申し上げます。  
当作成対象期間の運用状況等についてご報告申し上げます。  
今後とも一層のお引立てを賜りますよう、お願い申し上げます。

#### ●当ファンドの仕組みは次の通りです。

商品分類	追加型投信/内外/不動産投信	
信託期間	2012年4月19日から2022年8月8日(当初、2017年8月7日)までです。	
運用方針	主として、円建ての外国投資信託であるノムラ・マルチ・マネージャーズ・ファンドVーグローバル・リート・プレミアムー通貨セレクトクラス受益証券および円建ての国内籍の投資信託である野村マネー マザーファンド受益証券を通じて、世界各国の金融商品取引所に上場されているREIT(不動産投資信託証券)等を実質的な主要投資対象とし、高水準のインカムゲインの確保と中長期的な信託財産の成長を図ることを目指します。各受益証券への投資比率は、通常の状況においては、ノムラ・マルチ・マネージャーズ・ファンドVーグローバル・リート・プレミアムー通貨セレクトクラス受益証券への投資を中心としますが、特に制限は設けず、各投資対象ファンドの収益性および流動性ならびに当ファンドの資金動向等を勘案のうえ決定することを基本とします。	
主な投資対象	野村グローバルREIT プレミアム (通貨セレクトコース) 年2回決算型	ノムラ・マルチ・マネージャーズ・ファンドVーグローバル・リート・プレミアムー通貨セレクトクラス受益証券および野村マネー マザーファンド受益証券を主要投資対象とします。なお、コマーシャル・ペーパー等の短期有価証券ならびに短期金融商品等に直接投資する場合があります。
	ノムラ・マルチ・ マネージャーズ・ファンドVー グローバル・リート・ プレミアムー 通貨セレクトクラス	世界各国の金融商品取引所に上場されているREIT等を主要投資対象とします。加えて、保有する銘柄にかかるコール・オプションを売却し、オプションのプレミアム収入の獲得を目指す「REITプレミアム戦略」を活用します。
主な投資制限	野村マネー マザーファンド	本邦通貨表示の短期有価証券を主要投資対象とします。
	野村グローバルREIT プレミアム (通貨セレクトコース) 年2回決算型	投資信託証券への投資割合には制限を設けません。 外貨建て資産への直接投資は行いません。
分配方針	野村マネー マザーファンド	株式への投資は行いません。
	毎決算時に、原則として、経費控除後の繰越分を含めた利子・配当等収益と売買益等から、基準価額水準等を勘案して分配します。留保益の運用については、特に制限を設けず、元本部分と同一の運用を行います。	

## 野村アセットマネジメント

東京都中央区日本橋1-12-1



サポートダイヤル 0120-753104  
(受付時間) 営業日の午前9時～午後5時

ホームページ <http://www.nomura-am.co.jp/>

## ○最近5期の運用実績

決算期	基準価額 (分配落)	標準価額		債組入比率	債券先物比率	投資信託 証券組入比率	純資産額
		税金 分配	み 騰落 中率				
	円	円	%	%	%	%	百万円
4期(2014年2月7日)	12,160	10	△ 1.3	0.0	—	99.2	8,211
5期(2014年8月7日)	13,995	10	15.2	0.0	—	99.2	7,933
6期(2015年2月9日)	16,763	10	19.8	0.0	—	99.1	12,027
7期(2015年8月7日)	15,689	10	△ 6.3	0.0	—	99.2	5,707
8期(2016年2月8日)	13,236	10	△15.6	0.0	—	99.3	4,069

\* 基準価額の騰落率は分配金込み。

\* 当ファンドはマザーファンドを組み入れますので、「債券組入比率」、「債券先物比率」は実質比率を記載しております。

\* 債券先物比率は買い建て比率－売り建て比率。

\* 当ファンドは、主として外国籍ファンドに投資するファンド・オブ・ファンズであり、値動きを表す適切な指数が存在しないため、ベンチマーク等はありません。

## ○当期中の基準価額と市況等の推移

年月日	基準価額	標準価額		債組入比率	債券先物比率	投資信託 証券組入比率
		騰落	率			
(期首)	円		%	%	%	%
2015年8月7日	15,689	—	—	0.0	—	99.2
8月末	14,164	△ 9.7	—	0.0	—	98.7
9月末	13,462	△14.2	—	0.0	—	98.7
10月末	14,869	△ 5.2	—	0.0	—	98.9
11月末	14,967	△ 4.6	—	0.0	—	97.6
12月末	14,642	△ 6.7	—	0.0	—	97.6
2016年1月末	13,133	△16.3	—	0.0	—	98.7
(期末)						
2016年2月8日	13,246	△15.6	—	0.0	—	99.3

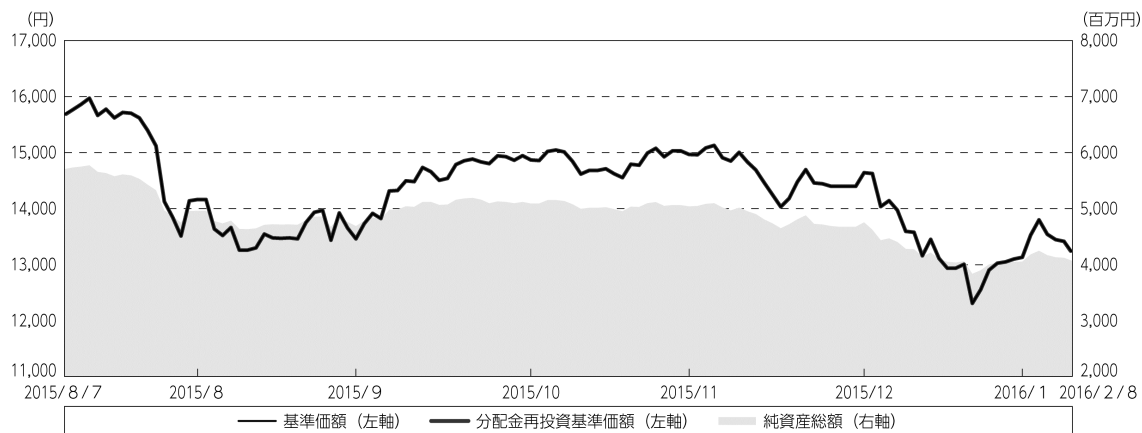
\* 期末基準価額は分配金込み、騰落率は期首比です。

\* 当ファンドはマザーファンドを組み入れますので、「債券組入比率」、「債券先物比率」は実質比率を記載しております。

\* 債券先物比率は買い建て比率－売り建て比率。

## ◎運用経過

### ○期中の基準価額等の推移



期 首 : 15,689円

期 末 : 13,236円 (既払分配金 (税込み) : 10円)

騰 落 率 :  $\Delta$ 15.6% (分配金再投資ベース)

(注) 分配金再投資基準価額は、分配金 (税込み) を分配時に再投資したものとみなして計算したもので、ファンド運用の実質的なパフォーマンスを示すものです。作成期首 (2015年8月7日) の値が基準価額と同一となるように指数化しております。

(注) 分配金を再投資するかどうかについてはお客様がご利用のコースにより異なり、また、ファンドの購入価額により課税条件も異なりますので、お客様の損益の状況を示すものではありません。

(注) 上記騰落率は、小数点以下第2位を四捨五入して表示しております。

### ○基準価額の変動要因

基準価額は、当作成期首15,689円から当作成期末には13,236円となりました。当作成期末に、1万口当たり10円の分配金をお支払いいたしました。

- ・ 実質的に投資している世界のREIT等からのインカムゲイン
- ・ 実質的に投資している世界のREIT等からのキャピタルゲイン (またはロス) (価格変動損益)
- ・ 実質的に保有する銘柄にかかるコール・オプションを売却し、オプションのプレミアム収入の獲得を目指す『REITプレミアム戦略』による、オプションのプレミアム収入 (またはオプションにおける支払い)
- ・ 円/選定通貨<sup>※</sup>の為替変動

※選定通貨は、投資対象とする外国投資信託の投資顧問会社が選定した通貨を指します。

## ○投資環境

### ・世界のREIT市場

世界のREIT市場の騰落は以下ようになりました。



(注) 市場指数の騰落は、当ファンドにおける組入資産の評価時点に合わせています。また、市場指数は、S&P先進国REIT指数（配当込み）を用いています。  
(出所：ファクトセット)

### ＜世界のREIT市場＞

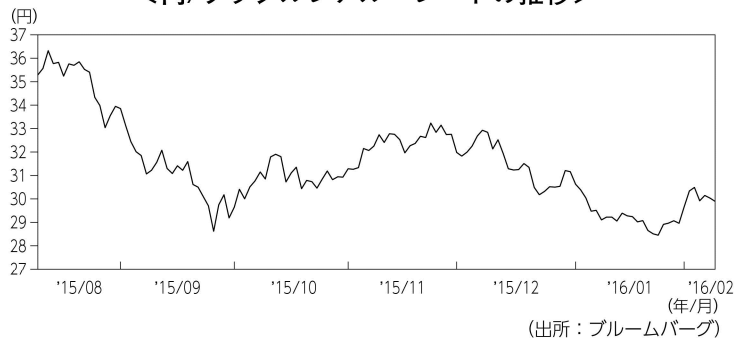
中国人民銀行（中央銀行）が人民元の切り下げに踏み切り、中国経済の成長鈍化懸念が高まったことなどから、9月上旬まで軟調に推移しました。その後は、ECB（欧州中央銀行）による追加金融緩和に対する期待の高まりなどから上昇する場面もありましたが、OPEC（石油輸出国機構）による原油減産が見送られ、原油価格が下落したことなどを背景に、投資家のリスク回避姿勢が強まったことなどから軟調に推移し、当作成期間において値下がりとなりました。

「S&P先進国REIT指数」はスタンダード&プアーズ ファイナンシャル サービスズ エル エル シーの所有する登録商標であり、野村アセットマネジメントに対して利用許諾が与えられています。スタンダード&プアーズは本商品を推奨・支持・販売・促進等するものではなく、また本商品に対する投資適格性等に関しいかなる意思表示等を行なうものではありません。

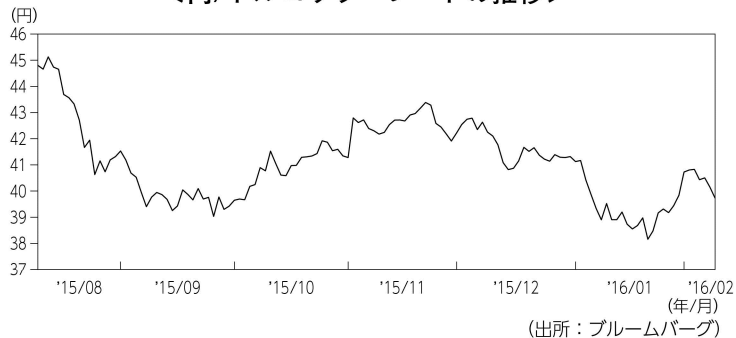
## <為替レート>

当作成期に通貨セレクトコースにおいて選定した通貨の円に対する為替レートは以下のように推移いたしました。

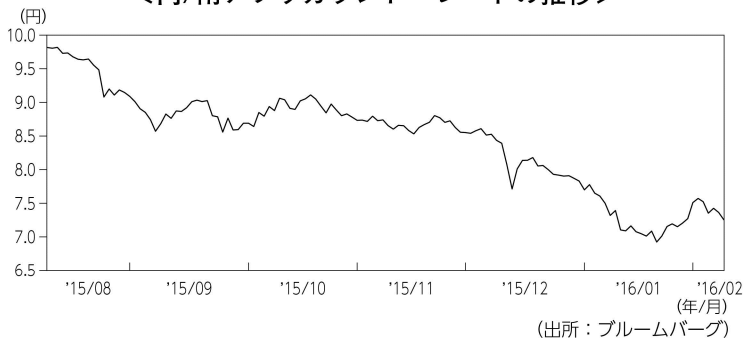
### <円/ブラジルレアル レートの推移>



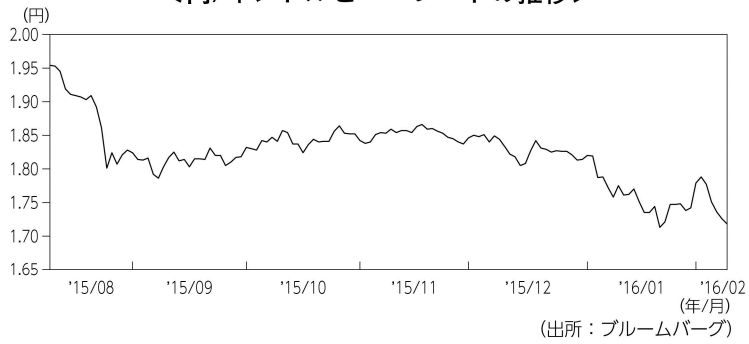
### <円/トルコリラ レートの推移>



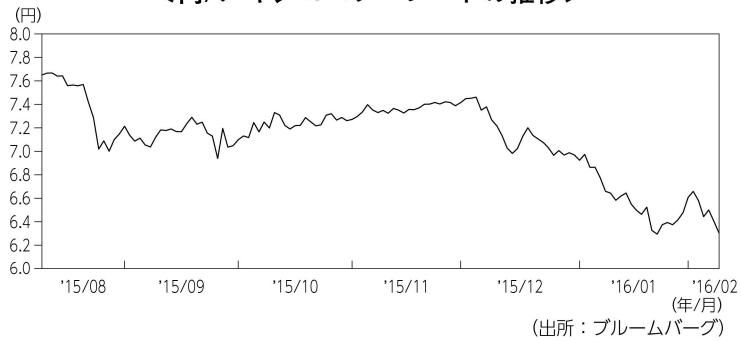
### <円/南アフリカランド レートの推移>



### <円/インドルピー レートの推移>



### <円/メキシコペソ レートの推移>



2015年12月にFRB（米連邦準備制度理事会）による政策金利の引き上げが実施される中で、慢性的な経常赤字など脆弱なファンダメンタルズ（基礎的条件）を抱える、南アフリカやトルコなどの新興国から資金流出が加速しました。また、原油価格の下落によりメキシコペソなど資源国通貨への下落圧力が高まりました。トルコでは2015年11月の再選挙に向けて不安定な政治情勢が続いたほか、トルコ軍によるイスラム国やクルド労働者党（PKK）の拠点への空爆が行なわれ、周辺地域情勢に悪化が見られました。ブラジルでは、議会運営が困難になる中で財政規律を重視するレビ氏が財務相を辞任し、政府が進める財政再建に対する疑念が高まりました。地政学的リスクや政治の不透明感の高まりが、トルコリラ、ブラジルレアルの下落圧力となりました。

## ○当ファンドのポートフォリオ

### [野村グローバルREITプレミアム（通貨セレクトコース）年2回決算型]

[ノムラ・マルチ・マネージャーズ・ファンドVーグローバル・リート・プレミアムー通貨セレクトクラス] 受益証券および [野村マネー マザーファンド] 受益証券を主要投資対象とし、投資の中心とする [ノムラ・マルチ・マネージャーズ・ファンドVーグローバル・リート・プレミアムー通貨セレクトクラス] 受益証券への投資比率は、概ね高位を維持しました。

### [ノムラ・マルチ・マネージャーズ・ファンドVーグローバル・リート・プレミアムー通貨セレクトクラス]

#### ・ポートフォリオ特性値

ノムラ・マルチ・マネージャーズ・ファンドVーグローバル・リート・プレミアムの当作成期末現在のポートフォリオ特性値は、下図のようになりました。

ポートフォリオ特性値	
組入比率	93.7%
カバー率	44.7%
平均行使価格	107.5%
平均行使期間	30.8日
配当利回り（米ドル為替取引後）※	3.6%
プレミアム（年率）	3.6%

- ・左記のポートフォリオ特性値は、各副投資顧問会社のポートフォリオの特性値（カバー率、平均行使価格等）を、その組入比率で加重平均したものです（米ドル建て）。
  - ・カバー率：純資産に対するオプションのポジション
  - ・平均行使価格：原資産価格（REIT等の価格）に対する平均権利行使価格
  - ・平均行使期間：権利行使日までの平均日数
  - ・配当利回り：純資産に対する実績配当利回り
  - ・プレミアム（年率）：純資産に対する年率調整後のプレミアム収入
- ※米ドル建て以外の資産に投資を行った場合は、原則として米ドル以外のREITなど組入資産にかかる通貨を売り、米ドルを買う為替取引を行います。また、当該為替取引では、米ドルの金利がREITなど組入資産にかかる通貨の金利より低い場合は為替取引によるコストが発生する場合があります。配当利回りは、組入資産（現地通貨建て）の配当利回りに当該為替取引によるプレミアム/コストを反映し、表示しています。
- 出所：各副投資顧問会社からの情報を基に、野村アセットマネジメント作成

主要投資対象である [ノムラ・マルチ・マネージャーズ・ファンドVーグローバル・リート・プレミアム] のポートフォリオにおける地域別比率については、当作成期末現在で、米州64.5%、アジア・太平洋17.2%、欧州12.1%となりました。同ポートフォリオにおける業種別比率上位は、当作成期末現在で、REIT（リテール）23.7%、REIT（オフィスビル）14.3%、REIT（賃貸住宅）12.9%となりました。

\* 地域別比率の算出において、国・地域は原則発行国・地域で区分しております。

また、REIT等への投資に加えて、『REITプレミアム戦略』に則り、REIT等の買い入れと同時にコール・オプションの売却を行い、プレミアム収入の確保を図りました。

なお、JPモルガン・ガバメント・ボンド・インデックス・ブロードおよびJPモルガン・ガバメント・ボンド・インデックス・エマージング・マーケット・ブロード構成国の通貨の中から、金利水準、ファンダメンタルズ、流動性等を考慮し、相対的に金利が高い5つの通貨を選定し、外国為替予約取引、為替先渡取引、直物為替先渡取引等を活用し、原則として実質的に米ドルを売り各選定通貨を買う為替取引を行いました。選定通貨は定期的に見直しを行いました。当作成期末時点ではブラジルリアル、トルコリラ、南アフリカランド、インドルピー、メキシコペソを選定しています。

JPモルガン・ガバメント・ボンド・インデックス・ブロードおよびJPモルガン・ガバメント・ボンド・インデックス・エマージング・マーケット・ブロードは、J.P. Morgan Securities LLCが公表している、現地通貨建ての世界主要国の債券、現地通貨建ての新興国の債券をそれぞれ対象としたインデックスであり、その著作権および知的財産権は同社に帰属します。

#### **[野村マネー マザーファンド]**

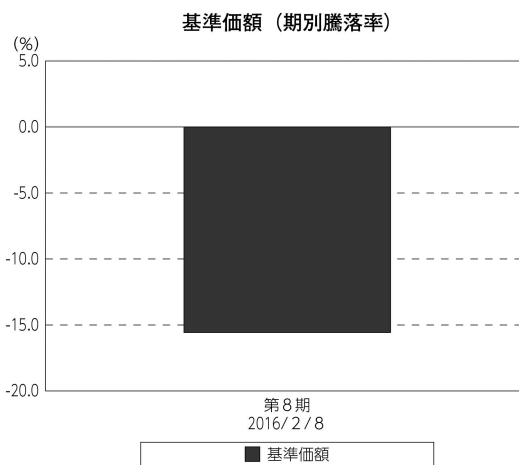
残存期間の短い公社債やコマーシャル・ペーパー等の短期有価証券への投資により利息等収益の確保を図り、あわせてコール・ローン等で運用を行うことで流動性の確保を図りました。



## ○当ファンドのベンチマークとの差異

当ファンドは、主として外国籍ファンドに投資するファンド・オブ・ファンズであり、値動きを表す適切な指数が存在しないため、ベンチマーク等はありません。

グラフは、期中の当ファンドの期別基準価額騰落率です。



(注) 基準価額の騰落率は分配金込みです。

## ○分配金

収益分配については、分配原資の範囲内で、基準価額水準等を勘案して、分配を行いました。留保益の運用については、特に制限を設けず、元本部分と同一の運用を行います。

## ○分配原資の内訳

(単位：円、1万口当たり・税込み)

項目	第8期
	2015年8月8日～ 2016年2月8日
当期分配金	10
(対基準価額比率)	0.075%
当期の収益	10
当期の収益以外	—
翌期繰越分配対象額	9,828

(注) 対基準価額比率は当期分配金（税込み）の期末基準価額（分配金込み）に対する比率であり、ファンドの収益率とは異なります。

(注) 当期の収益、当期の収益以外は小数点以下切捨てで算出しているため合計が当期分配金と一致しない場合があります。

## ◎今後の運用方針

### [野村グローバルREITプレミアム（通貨セレクトコース）年2回決算型]

[ノムラ・マルチ・マネージャーズ・ファンドVーグローバル・リート・プレミアムー通貨セレクトクラス] 受益証券および[野村マネー マザーファンド] 受益証券を主要投資対象とし、投資の中心とする [ノムラ・マルチ・マネージャーズ・ファンドVーグローバル・リート・プレミアムー通貨セレクトクラス] 受益証券への投資比率を高位で維持することを目指します。

### [ノムラ・マルチ・マネージャーズ・ファンドVーグローバル・リート・プレミアムー通貨セレクトクラス]

世界各国の金融商品取引所に上場（これに準ずるものを含みます。）されているREIT（不動産投資信託証券）等を主要投資対象とし、高水準のインカムゲインの確保と中長期的な信託財産の成長を図ることを目指します。なお、不動産関連の株式等にも投資する場合があります。

REIT等への投資に加えて、『REITプレミアム戦略』を活用し、さらなる収益の獲得を目指します。

米ドル建て以外の資産に投資を行った場合は、各副投資顧問会社が当該資産について、原則として対米ドルで為替取引を行います。組入資産について、原則として、米ドルを売り、選定通貨（米ドルを除く）を買う為替取引を行うことで、各通貨への投資効果を追求します。通貨の選択にあたっては、原則として、JPモルガン・ガバメント・ボンド・インデックス・ブロードおよびJPモルガン・ガバメント・ボンド・インデックス・エマージング・マーケッツ・ブロード構成国の通貨の中から、金利水準、ファンダメンタルズ、流動性等を考慮し、相対的に金利が高い5つの通貨を選定することを基本とします。選定通貨は、定期的に（原則、毎月）見直すこととします。

### [野村マネー マザーファンド]

残存期間の短い公社債やコマースナル・ペーパー等の短期有価証券への投資を行い、あわせて債券現先取引やコール・ローン等で運用を行うことで流動性の確保を図る運用を行う方針です。

今後とも引き続きご愛顧賜りますよう、よろしくお願いいたします。

※店頭デリバティブ取引に関する国際的な規制強化の動きについて

店頭デリバティブ取引に関して、将来、国際的に規制の強化等が予定されています。ファンドが投資対象とする外国投資信託が原則として活用する店頭デリバティブ取引（オプション、NDFおよびNDO等を含みます。）が当該規制強化等の対象取引となり、かつ、当該取引を行なうための担保として現金等を提供する必要がある場合、当該現金等を資産の一部として追加的に保有することとなります。その場合、ファンドの実質的な主要投資対象の組入比率が下がり、高位に組入れた場合に期待される投資効果が得られないことが想定されます。また、その結果として、実質的な主要投資対象を高位に組入れた場合と比べてファンドのパフォーマンスが悪化する場合があります。

## ○1万口当たりの費用明細

(2015年8月8日～2016年2月8日)

項 目	当 期		項 目 の 概 要
	金 額	比 率	
(a) 信 託 報 酬	円 68	% 0.480	(a) 信託報酬＝期中の平均基準価額×信託報酬率
（ 投 信 会 社 ）	(27)	(0.191)	ファンドの運用とそれに伴う調査、受託会社への指図、法定書面等の作成、基準価額の算出等
（ 販 売 会 社 ）	(39)	(0.273)	購入後の情報提供、運用報告書等各種書類の送付、口座内でのファンドの管理および事務手続き等
（ 受 託 会 社 ）	( 2 )	(0.016)	ファンドの財産の保管・管理、委託会社からの指図の実行等
(b) そ の 他 費 用	0	0.002	(b) その他費用＝期中のその他費用÷期中の平均受益権口数
（ 監 査 費 用 ）	( 0 )	(0.002)	監査費用は、監査法人等に支払うファンドの監査に係る費用
（ そ の 他 ）	( 0 )	(0.000)	信託事務の処理に要するその他の諸費用
合 計	68	0.482	
期中の平均基準価額は、14,206円です。			

\* 期中の費用（消費税等のかかるものは消費税等を含む）は、追加・解約により受益権口数に変動があるため、簡便法により算出した結果です。

\* 各金額は項目ごとに円未満は四捨五入してあります。

\* その他費用は、このファンドが組み入れているマザーファンドが支払った金額のうち、当ファンドに対応するものを含みます。

\* 各項目の費用は、このファンドが組み入れている投資信託証券（マザーファンドを除く。）が支払った費用を含みません。

\* 各比率は1万口当たりのそれぞれの費用金額（円未満の端数を含む）を期中の平均基準価額で除して100を乗じたもので、項目ごとに小数第3位未満は四捨五入してあります。

## ○売買及び取引の状況

(2015年8月8日～2016年2月8日)

## 投資信託証券

銘 柄		買 付		売 付	
		口 数	金 額	口 数	金 額
国 内	ノムラ・マルチ・マネージャーズ・ファンドV- グローバル・リート・プレミアム-通貨セレクトクラス	口 45,158	千円 352,987	口 93,394	千円 756,645

\* 金額は受け渡し代金。

\* 金額の単位未満は切り捨て。

## ○利害関係人との取引状況等

(2015年8月8日～2016年2月8日)

## 利害関係人との取引状況

&lt;野村グローバルREITプレミアム（通貨セレクトコース）年2回決算型&gt;

該当事項はございません。

&lt;野村マネー マザーファンド&gt;

区 分	買付額等 A	うち利害関係人 との取引状況B	$\frac{B}{A}$	売付額等 C	うち利害関係人 との取引状況D	$\frac{D}{C}$
公社債	百万円 13,504	百万円 2,652	% 19.6	百万円 -	百万円 -	% -

平均保有割合 0.0%

※平均保有割合とは、マザーファンドの残存口数の合計に対する当該子ファンドのマザーファンド所有口数の割合。

利害関係人とは、投資信託及び投資法人に関する法律第11条第1項に規定される利害関係人であり、当ファンドに係る利害関係人とは野村証券株式会社です。

## ○組入資産の明細

(2016年2月8日現在)

## ファンド・オブ・ファンズが組入れた邦貨建ファンドの明細

銘 柄	期首(前期末)	当 期 末		
	口 数	口 数	評 価 額	比 率
	口	口	千円	%
ノムラ・マルチ・マネージャーズ・ファンドVー グローバル・リート・プレミアムー通貨セレクトクラス	624,770	576,534	4,040,926	99.3
合 計	624,770	576,534	4,040,926	99.3

\*比率は、純資産総額に対する投資信託受益証券評価額の比率。

\*評価額の単位未満は切り捨て。

## 親投資信託残高

銘 柄	期首(前期末)	当 期 末	
	口 数	口 数	評 価 額
	千口	千口	千円
野村マネー マザーファンド	982	982	1,003

\*口数・評価額の単位未満は切り捨て。

## ○投資信託財産の構成

(2016年2月8日現在)

項 目	当 期 末	
	評 価 額	比 率
	千円	%
投資信託受益証券	4,040,926	98.5
野村マネー マザーファンド	1,003	0.0
コール・ローン等、その他	61,891	1.5
投資信託財産総額	4,103,820	100.0

\*金額の単位未満は切り捨て。

## ○資産、負債、元本及び基準価額の状況 (2016年2月8日現在)

項 目	当 期 末
	円
(A) 資産	4,103,820,970
コール・ローン等	61,890,819
投資信託受益証券(評価額)	4,040,926,806
野村マネー マザーファンド(評価額)	1,003,242
未収利息	103
(B) 負債	33,838,612
未払収益分配金	3,075,046
未払解約金	7,411,182
未払信託報酬	23,273,108
その他未払費用	79,276
(C) 純資産総額(A-B)	4,069,982,358
元本	3,075,046,376
次期繰越損益金	994,935,982
(D) 受益権総口数	3,075,046,376口
1万口当たり基準価額(C/D)	13,236円

(注) 期首元本額3,638百万円、期中追加設定元本額128百万円、期中一部解約元本額692百万円、計算口数当たり純資産額13,236円。

(注) 投資信託財産の運用の指図に係わる権限の全部又は一部を委託する為に要する費用、支払金額373,408円。(15年8月8日～15年9月30日)

## ○損益の状況 (2015年8月8日～2016年2月8日)

項 目	当 期
	円
(A) 配当等収益	389,223,553
受取配当金	389,198,675
受取利息	24,878
(B) 有価証券売買損益	△1,102,594,317
売買益	111,742,635
売買損	△1,214,336,952
(C) 信託報酬等	△ 23,352,384
(D) 当期損益金(A+B+C)	△ 736,723,148
(E) 前期繰越損益金	682,082,791
(F) 追加信託差損益金	1,052,651,385
(配当等相当額)	( 1,334,707,727)
(売買損益相当額)	(△ 282,056,342)
(G) 計(D+E+F)	998,011,028
(H) 収益分配金	△ 3,075,046
次期繰越損益金(G+H)	994,935,982
追加信託差損益金	1,052,651,385
(配当等相当額)	( 1,334,707,740)
(売買損益相当額)	(△ 282,056,355)
分配準備積立金	1,687,617,523
繰越損益金	△1,745,332,926

\*損益の状況の中で(B)有価証券売買損益は期末の評価換えによるものを含みます。

\*損益の状況の中で(C)信託報酬等には信託報酬に対する消費税等相当額を含めて表示しています。

\*損益の状況の中で(F)追加信託差損益金とあるのは、信託の追加設定の際、追加設定をした価額から元本を差し引いた差額分をいいます。

(注) 分配金の計算過程（2015年8月8日～2016年2月8日）は以下の通りです。

項 目	当 期
	2015年8月8日～ 2016年2月8日
a. 配当等収益(経費控除後)	365,873,307円
b. 有価証券売買等損益(経費控除後・繰越欠損金補填後)	0円
c. 信託約款に定める収益調整金	1,334,707,740円
d. 信託約款に定める分配準備積立金	1,324,819,262円
e. 分配対象収益(a+b+c+d)	3,025,400,309円
f. 分配対象収益(1万口当たり)	9,838円
g. 分配金	3,075,046円
h. 分配金(1万口当たり)	10円

## ○分配金のお知らせ

1万口当たり分配金（税込み）	10円
----------------	-----

※分配落ち後の基準価額が個別元本と同額または上回る場合

分配金は全額普通分配金となります。

※分配前の基準価額が個別元本を上回り、分配後の基準価額が個別元本を下回る場合

分配金は個別元本を上回る部分が普通分配金、下回る部分が元本払戻金（特別分配金）となります。

※分配前の基準価額が個別元本と同額または下回る場合

分配金は全額元本払戻金（特別分配金）となります。

## ○お知らせ

運用の外部委託先である野村ファンド・リサーチ・アンド・テクノロジー株式会社のリテール運用関連事業について、野村アセットマネジメント株式会社が当該事業を平成27年10月1日をもって承継することとなり、運用の指図に関する権限の委託は行わなくなるため、運用の指図に関する権限の委託に係る記述を削除し、その他所要の約款変更を行いました。

<変更適用日：2015年10月1日>

## ○（参考情報）親投資信託の組入資産の明細

（2016年2月8日現在）

## ＜野村マネー マザーファンド＞

下記は、野村マネー マザーファンド全体（21,735,937千円）の内容です。

## 国内公社債

## (A) 国内（邦貨建）公社債 種類別開示

区 分	当 期 末						
	額 面 金 額	評 価 額	組 入 比 率	うちBB格以下 組 入 比 率	残存期間別組入比率		
					5年以上	2年以上	2年未満
	千円	千円	%	%	%	%	%
地方債証券	3,327,710 ( 3,327,710)	3,333,565 ( 3,333,565)	15.0 (15.0)	— (—)	— (—)	— (—)	15.0 (15.0)
特殊債券 (除く金融債)	4,274,000 ( 4,274,000)	4,278,383 ( 4,278,383)	19.3 (19.3)	— (—)	— (—)	— (—)	19.3 (19.3)
金融債券	2,480,000 ( 2,480,000)	2,483,615 ( 2,483,615)	11.2 (11.2)	— (—)	— (—)	— (—)	11.2 (11.2)
普通社債券 (含む投資法人債券)	2,100,000 ( 2,100,000)	2,105,098 ( 2,105,098)	9.5 ( 9.5)	— (—)	— (—)	— (—)	9.5 ( 9.5)
合 計	12,181,710 (12,181,710)	12,200,662 (12,200,662)	55.0 (55.0)	— (—)	— (—)	— (—)	55.0 (55.0)

\*（ ）内は非上場債で内書きです。

\*組入比率は、このファンドが組み入れているマザーファンドの純資産総額に対する評価額の割合。

\*金額の単位未満は切り捨て。

\*評価については金融商品取引業者、価格情報会社等よりデータを入手しています。

\*残存期間が1年以内の公社債は原則として償却原価法により評価しています。

## (B) 国内（邦貨建）公社債 銘柄別開示

銘柄	当期末			
	利率	額面金額	評価額	償還年月日
<b>地方債証券</b>	%	千円	千円	
東京都 公募第634回	1.86	1,000	1,006	2016/6/20
東京都 公募第636回	2.04	101,500	102,216	2016/6/20
北海道 公募平成17年度第12回	1.6	50,000	50,033	2016/2/24
北海道 公募平成18年度第7回	2.0	1,500	1,520	2016/10/31
北海道 公募（5年）平成23年度第2回	0.53	7,200	7,209	2016/5/31
神奈川県 公募第138回	1.7	11,000	11,021	2016/3/24
神奈川県 公募第45回	0.62	200,000	200,112	2016/3/18
神奈川県 公募第46回	0.61	115,500	115,564	2016/3/18
神奈川県 公募第47回	0.47	450,000	450,193	2016/3/18
神奈川県 公募（5年）第49回	0.37	101,700	101,894	2016/9/20
大阪府 公募第287回	1.6	80,000	80,058	2016/2/26
大阪府 公募第288回	1.7	200,000	200,447	2016/3/30
大阪府 公募第294回	2.0	12,000	12,142	2016/9/28
大阪府 公募第295回	1.9	1,000	1,012	2016/10/28
大阪府 公募（5年）第71回	0.76	430,000	430,402	2016/3/30
大阪府 公募（5年）第72回	0.61	3,000	3,003	2016/4/27
大阪府 公募（5年）第73回	0.51	102,000	102,132	2016/5/30
大阪府 公募（5年）第77回	0.42	100,000	100,250	2016/10/28
京都府 公募平成23年度第1回	0.49	7,000	7,010	2016/6/22
兵庫県 公募平成18年度第7回	2.1	80,000	80,747	2016/7/27
埼玉県 公募平成18年度第1回	1.8	13,500	13,549	2016/4/27
福岡県 公募平成18年度第3回	1.9	1,000	1,013	2016/10/31
千葉県 公募平成18年度第4回	1.8	8,600	8,703	2016/10/25
千葉県 公募平成22年度第13回	0.56	66,000	66,016	2016/2/25
新潟県 公募平成18年度第1回	2.1	6,500	6,558	2016/7/27
群馬県 公募第3回	1.9	9,000	9,125	2016/11/25
大分県 公募平成18年度第1回	1.8	23,000	23,283	2016/10/31
共同発行市場地方債 公募第35回	1.6	300,000	300,210	2016/2/25
共同発行市場地方債 公募第36回	1.6	2,000	2,003	2016/3/25
共同発行市場地方債 公募第38回	2.0	5,000	5,027	2016/5/25
共同発行市場地方債 公募第39回	1.9	2,000	2,013	2016/6/24
共同発行市場地方債 公募第40回	2.1	8,000	8,072	2016/7/25
共同発行市場地方債 公募第41回	2.0	6,000	6,061	2016/8/25
共同発行市場地方債 公募第43回	1.8	4,000	4,047	2016/10/25
福島県 公募平成22年度第2回	0.59	400,000	400,080	2016/2/22
熊本県 公募平成18年度第2回	1.8	7,500	7,590	2016/10/27
大阪市 公募平成17年度第13回	1.7	200,000	200,384	2016/3/23
名古屋市 公募第455回	1.9	1,000	1,006	2016/6/20
名古屋市 公募第456回	1.82	16,000	16,166	2016/9/20
京都市 公募平成17年度第4回	1.7	1,000	1,002	2016/3/30
京都市 公募平成23年度第1回	0.493	90,000	90,191	2016/7/29
京都市 公募平成23年度第3回	0.364	4,000	4,006	2016/9/29
札幌市 公募（5年）平成23年度第5回	0.4	12,900	12,923	2016/9/20
川崎市 公募（5年）第29回	0.36	12,200	12,219	2016/9/20
北九州市 公募（5年）平成23年度第1回	0.36	7,000	7,012	2016/9/28
仙台市 公募平成23年度第1回	0.36	57,410	57,563	2017/1/27
鹿児島県 公募平成18年度第1回	1.9	3,200	3,241	2016/10/31



銘柄	当 期 末			
	利 率	額 面 金 額	評 価 額	償 還 年 月 日
<b>地方債証券</b>	%	千円	千円	
鹿児島県 公募（5年）平成23年度第1回	0.37	6,500	6,513	2016/10/31
小 計		3,327,710	3,333,565	
<b>特殊債券(除く金融債)</b>				
公営企業債券 政府保証第861回	1.6	29,000	29,047	2016/3/17
公営企業債券 政府保証第862回	1.8	117,000	117,398	2016/4/20
日本高速道路保有・債務返済機構債券 政府保証債第5回	1.6	558,000	558,435	2016/2/26
日本高速道路保有・債務返済機構債券 政府保証債第11回	1.8	170,000	170,621	2016/4/26
首都高速道路債券 政府保証第1回	1.6	400,000	400,829	2016/3/28
中部国際空港債券 政府保証第17回	0.051	300,000	300,000	2016/3/7
日本政策投資銀行社債 財投機関債第34回	0.243	200,000	200,122	2016/6/20
日本高速道路保有・債務返済機構債券 財投機関債第13回	1.96	100,000	100,668	2016/6/20
地方公共団体金融機構債券 2年第1回	0.135	800,000	800,039	2016/2/26
公営企業債券 第19回財投機関債	2.02	100,000	100,234	2016/3/24
首都高速道路 第8回	0.439	140,000	140,299	2016/9/20
都市再生債券 財投機関債第75回	0.213	100,000	100,050	2016/6/20
関西国際空港社債 財投機関債第31回	0.504	70,000	70,176	2016/9/20
中日本高速道路社債 財投機関債第37回	0.385	400,000	400,070	2016/2/26
中日本高速道路社債 第40回	0.298	400,000	400,114	2016/3/18
鉄道建設・運輸施設整備支援機構債券 財投機関債第46回	0.255	390,000	390,275	2016/6/20
小 計		4,274,000	4,278,383	
<b>金融債券</b>				
商工債券 利付第733回い号	0.55	300,000	300,536	2016/6/27
商工債券 利付第734回い号	0.55	170,000	170,370	2016/7/27
商工債券 利付第736回い号	0.45	300,000	300,706	2016/9/27
商工債券 利付第737回い号	0.45	100,000	100,262	2016/10/27
農林債券 利付第729回い号	0.75	200,000	200,065	2016/2/26
農林債券 利付第731回い号	0.75	100,000	100,143	2016/4/27
農林債券 利付第733回い号	0.55	180,000	180,323	2016/6/27
農林債券 利付第735回い号	0.45	100,000	100,197	2016/8/26
農林債券 利付第736回い号	0.5	100,000	100,262	2016/9/27
農林債券 利付第737回い号	0.5	30,000	30,075	2016/10/27
しんきん中金債券 利付第258回	0.55	200,000	200,274	2016/5/27
商工債券 利付（3年）第158回	0.15	100,000	100,009	2016/3/25
商工債券 利付（3年）第160回	0.25	100,000	100,053	2016/5/27
商工債券 利付（3年）第161回	0.25	200,000	200,130	2016/6/27
商工債券 利付（3年）第164回	0.2	200,000	200,151	2016/9/27
商工債券 利付（10年）第2回	1.78	100,000	100,051	2016/2/19
小 計		2,480,000	2,483,615	
<b>普通社債券(含む投資法人債券)</b>				
みずほコーポレート銀行 第25回特定社債間限定同順位特約付	0.755	300,000	300,382	2016/4/20
みずほコーポレート銀行 第26回特定社債間限定同順位特約付	0.54	300,000	300,594	2016/7/20
三菱東京UFJ銀行 第126回特定社債間限定同順位特約付	0.545	100,000	100,209	2016/7/14
トヨタファイナンス 第19回社債間限定同等特約付	2.04	200,000	200,414	2016/3/18
三菱UFJリース 第13回社債間限定同順位特約付	0.796	500,000	500,714	2016/4/22
三菱UFJリース 第15回社債間限定同順位特約付	0.66	400,000	401,893	2016/12/14
三菱UFJリース 第22回社債間限定同順位特約付	0.235	100,000	100,006	2016/2/26
三井不動産 第25回社債間限定同順位特約付	1.805	100,000	100,170	2016/3/16

銘	柄	当 期 末			
		利 率	額 面 金 額	評 価 額	償 還 年 月 日
普通社債券(含む投資法人債券)		%	千円	千円	
東邦瓦斯	第30回社債間限定同順位特約付	2.07	100,000	100,712	2016/6/20
小	計		2,100,000	2,105,098	
合	計		12,181,710	12,200,662	

\* 額面・評価額の単位未満は切り捨て。

### 国内その他有価証券

区 分	当 期 末	
	評 価 額	比 率
コマーシャル・ペーパー	千円 2,399,241	% 10.8

\* 比率は、このファンドが組み入れているマザーファンドの純資産総額に対する評価額の割合。

\* 金額の単位未満は切り捨て。

## Nomura Multi Managers Fund V—Global REIT Premium

ノムラ・マルチ・マネージャーズ・ファンドV—グローバル・リート・プレミアム

2014年11月30日決算

●当ファンドの仕組みは次の通りです。

形 態	ケイマン諸島籍円建て外国投資信託
主要投資対象	<ul style="list-style-type: none"> <li>◆世界各国の金融商品取引所に上場されているREIT等を主要投資対象とします。加えて、保有する銘柄にかかるコール・オプションを売却し、オプションのプレミアム収入の獲得を目指す「REITプレミアム戦略」を活用します。</li> </ul>
投資方針	<ul style="list-style-type: none"> <li>●世界各国の金融商品取引所に上場されているREIT等を主要投資対象とし、高水準のインカムゲインの確保と中長期的な信託財産の成長を目指して運用を行なうことを基本とします。なお、不動産関連の株式等にも投資する場合があります。</li> <li>●REIT等への投資に加えて、「REITプレミアム戦略」を活用し、さらなる収益の獲得を目指します。「REITプレミアム戦略」とは、保有する銘柄にかかるコール・オプションを売却し、オプションのプレミアム収入の獲得を目指す戦略をいいます。 ※市場環境によっては、REIT等保有する銘柄にかかるオプションのコール売り以外のオプション取引を行なう場合があります。</li> <li>●REITプレミアム戦略によってさらなる収益の獲得を目指しますが、投資口価格(または株価)が権利行使価格を上回って値上がりした局面では、収益の一部を享受できない場合があります。</li> <li>●米ドル建て以外の資産に投資を行なった場合は、各副投資顧問会社が、原則として当該資産にかかる通貨を売り、米ドルを買う為替取引を行ないます。</li> <li>●ファンドには2つのクラス(日本円クラス、通貨セレクトクラス)があり、クラスごとに、組入資産について、原則として、米ドルを売り、各クラスの通貨(通貨セレクトクラスについては、米ドル以外の選定通貨)を買う為替取引を行なうことで、各通貨への投資効果を追求します。 &lt;通貨セレクトクラスにおける通貨運用方針&gt;</li> <li>●原則として、JP モルガン・ガバメント・ボンド・インデックス・ブロードおよびJP モルガン・ガバメント・ボンド・インデックス・エマージング・マーケット・ブロード構成国の通貨の中から、金利水準、ファンダメンタルズ、流動性等を考慮し、相対的に金利が高い5つの通貨を選定することを基本とします。選定通貨は、定期的に(原則、毎月)見直すこととします。</li> <li>●1通貨当りのエクスポージャーについては、原則として、純資産総額の10%～30%程度の範囲内に維持することを基本とします。</li> <li>●ファンダメンタルズおよび流動性を考慮して、選択される通貨が4以下または6以上となる場合があります。この場合、1通貨当りのエクスポージャーは上記の範囲を超える場合があります。</li> <li>●投資顧問会社が、REIT等やREIT等オプションの運用を行なう副投資顧問会社の選定と、各副投資顧問会社が運用する信託財産の配分比率を決定します。</li> <li>●副投資顧問会社の選定にあたっては、運用体制や運用プロセスなどに対する独自の定性評価を重視し、REIT等やREIT等オプションの運用において優れていると判断した運用会社を原則として複数選定します。</li> <li>●投資顧問会社は選定した副投資顧問会社およびファンド全体のリスク特性の状況をモニターし、必要に応じて各副投資顧問会社が運用する信託財産の配分比率の変更や副投資顧問会社の入替を適宜行ないます。</li> </ul>
受託会社	グローバル・ファンズ・トラスト・カンパニー
投資顧問会社	野村ファンド・リサーチ・アンド・テクノロジー株式会社*
共同投資顧問会社	野村アセットマネジメント株式会社
通貨運用会社	ノムラ・アセット・マネジメントU.K.リミテッド
管理事務代行会社 保管銀行	ノムラ・バンク(ルクセンブルグ)エス・エー

※作成時点において、入手可能な直前計算期間の年次報告書をもとに作成いたしております。

※掲載している組入資産の明細および計算書等は、ノムラ・マルチ・マネージャーズ・ファンドV—グローバル・リート・プレミアムの年次報告書から抜粋・邦訳したものです。

\*NFR&Tは、平成27年10月1日(予定)にリテール運用関連事業を分割し、野村アセットマネジメント株式会社が当該事業を承継します。これに伴い、同日以降は、ファンドの投資顧問会社は野村アセットマネジメント株式会社となります。

**純資産計算書**  
**2014年11月30日現在**  
*(金額は米ドル表示)*

資産		
投資有価証券時価		638, 892, 784
<i>(取得原価 : 565, 057, 597米ドル)</i>		
現金預金等		39, 464, 704
外国為替先渡し契約に係る評価差益		6, 046, 123
受益証券発行未収金		909, 581
ブローカーからの受取金		58, 888, 444
未収収益		1, 040, 085
設立費用		1, 832
資産合計		745, 243, 553
負債		
投資オプション契約時価(売り)		8, 622, 502
<i>(取得原価 : 3, 268, 822米ドル)</i>		
銀行借越金		10, 405, 217
受益証券買戻支払金		526, 858
ブローカーへの未払金		64, 835, 358
未払費用		1, 857, 145
負債合計		86, 247, 080
純資産総額		658, 996, 473

受益証券一口当たり情報 :

	期末1口当たり純資産価格	発行済受益証券数	純資産総額
通貨セレクトクラス(円)	10, 652	6, 661, 867	70, 961, 549, 753
日本円クラス(円)	10, 529	655, 206	6, 898, 976, 417

**運用計算書**  
**2014年11月30日に終了する計測期間**  
 (金額は米ドル表示)

収益	
銀行口座利息	3,814
受取配当金等	23,018,589
雑収益	1,106
	23,023,509
収益合計	
費用	
投資顧問及び共同投資顧問報酬	6,976,220
事務管理代行報酬	753,483
保管費用	226,626
源泉徴収税	134,227
当座借越利息	2,073
取引銀行報酬	93,868
銀行手数料	91,920
受託報酬	150,846
法務報酬	2,897
海外登記手数料	34
立替費用	75,332
専門家報酬	48,151
設定費用償却	7,328
	8,563,005
費用合計	
純投資収益	14,460,504
投資有価証券売買に係る損益	47,279,202
オプション契約に係る損益	(8,003,079)
外国通貨および外国為替先渡し契約に係る損益	(20,189,070)
	19,087,053
当期実現純損益	
投資有価証券評価損益の増減	74,142,406
オプション契約に係る評価損益の増減	(9,583,151)
外国為替先渡し契約に係る評価損益の増減	18,059,291
	82,618,546
当期評価差損益	
運用の結果による純資産の増減額	116,166,103

純資産変動計算書  
2014年11月30日に終了する計測期間  
(金額は米ドル表示)

期初純資産総額	869,475,580
純投資収益	14,460,504
当期実現純損益	19,087,053
当期評価差損益	82,618,546
運用の結果による純資産の増減額	116,166,103
受益証券の発行手取金	58,160,151
受益証券の買戻支払金	(268,247,381)
	(210,087,230)
受益者への支払分配金	(116,557,980)
期末純資産総額	658,996,473

**発行済受益証券数の変動表**  
**2014年11月30日に終了する計測期間**  
*(未監査)*

通貨セレクトクラス	
期首受益証券数	8,694,306
発行受益証券数	549,813
買戻受益証券数	(2,582,252)
期末発行済受益証券数	6,661,867
日本円クラス	
期首受益証券数	907,597
発行受益証券数	90,118
買戻受益証券数	(342,509)
期末発行済受益証券数	655,206

**統計情報**  
**2014年11月30日現在**  
*(未監査)*

	2014	2013	2012
期末純資産総額(米ドル)	658,996,473	869,475,580	3,115,520,652
通貨セレクトクラス(円)			
期末純資産総額	70,961,549,753	80,326,243,016	234,824,456,040
期末1口当たり純資産価格	10,652	9,239	8,925
日本円クラス(円)			
期末純資産総額	6,898,976,417	8,629,898,332	22,735,779,556
期末1口当たり純資産価格	10,529	9,509	9,775

**組入資産明細**  
**2014年11月30日現在**  
(金額は米ドル表示)

	数量	銘柄名	取得時価	評価金額	組入比率 (%)
		<b>オーストラリア</b>			
普通株式					
	1,940,108	WESTFIELD CORP	12,600,020	13,670,960	2.07
	7,527,406	MIRVAC GROUP	10,942,284	11,228,999	1.70
	1,294,003	GOODMAN GROUP STAPLED	5,733,138	5,994,464	0.91
	2,483,035	FEDERATIONS CENTRES	5,873,939	5,846,301	0.89
	1,120,935	ASTRO 日本 PROPERTY GROUP	4,304,985	4,497,188	0.68
	1,385,336	SCENTRE GROUP	4,141,213	4,086,045	0.62
	785,212	STOCKLAND	2,405,862	2,749,810	0.42
	490,000	GPT GROUP	1,622,089	1,724,309	0.26
	520,700	ING OFFICE FUND	1,435,921	1,562,359	0.24
	1,390,849	PEET LTD	1,321,066	1,389,109	0.21
			<u>50,380,517</u>	<u>52,749,544</u>	<u>8.00</u>
		合計：オーストラリア	<u>50,380,517</u>	<u>52,749,544</u>	<u>8.00</u>
		<b>バミューダ諸島</b>			
普通株式					
	252,300	HONGKONG LAND HOLDINGS LTD USD	1,542,971	1,745,916	0.26
			<u>1,542,971</u>	<u>1,745,916</u>	<u>0.26</u>
		合計：バミューダ諸島	<u>1,542,971</u>	<u>1,745,916</u>	<u>0.26</u>
		<b>カナダ</b>			
普通株式					
	266,542	RIOCAN REAL ESTATE INV TST REIT	6,738,303	6,376,673	0.97
	90,316	ALLIED PROPERTIES REAL ESTATE	2,704,392	2,983,551	0.45
	28,600	BOARDWALK REAL ESTATE INVEST	1,705,220	1,663,432	0.25
	63,960	CALLOWAY REAL ESTATE INV TST REIT	1,806,390	1,574,554	0.24
	20,410	CAN REAL ESTATE INVEST TRUST	872,416	867,720	0.13
			<u>13,826,721</u>	<u>13,465,930</u>	<u>2.04</u>
		合計：カナダ	<u>13,826,721</u>	<u>13,465,930</u>	<u>2.04</u>
		<b>中国</b>			
普通株式					
	381,800	GUANGZHOU R&F PROPERTIES CO LTD H	503,976	471,777	0.07
			<u>503,976</u>	<u>471,777</u>	<u>0.07</u>
		合計：中国	<u>503,976</u>	<u>471,777</u>	<u>0.07</u>



	数量	銘柄名		取得時価	評価金額	組入比率 (%)
		フィンランド				
普通株式	586,900	SPONDA OYJ		2,551,930	2,598,960	0.40
	354,321	CITYCON OYJ		1,142,049	1,141,517	0.17
				3,693,979	3,740,477	0.57
		合計：フィンランド		3,693,979	3,740,477	0.57
		フランス				
普通株式	64,669	UNIBAIL-RODAMCO SE	REIT	13,228,917	17,093,879	2.60
	62,000	KLEPIERRE		2,205,220	2,783,326	0.42
	16,260	ICADE SA		1,319,579	1,301,127	0.20
	7,100	FONCIERE DES REGIONS		514,097	678,009	0.10
				17,267,813	21,856,341	3.32
		合計：フランス		17,267,813	21,856,341	3.32
		ドイツ				
普通株式	399,053	ALSTRIA OFFICE REIT AG		5,048,003	5,001,049	0.76
	43,438	LEG IMMOBILIEN AG		2,882,880	3,224,662	0.49
	10,407	DEUTSCHE ANNINGTON IMMOBILIEN		334,463	335,218	0.05
				8,265,346	8,560,929	1.30
		合計：ドイツ		8,265,346	8,560,929	1.30
		ガーンジー島				
普通株式	2,129,168	ASSURA GROUP LTD		1,493,479	1,721,428	0.26
				1,493,479	1,721,428	0.26
		合計：ガーンジー島		1,493,479	1,721,428	0.26
		香港				
普通株式	1,448,000	THE LINK REAL ESTATE INV TST	REIT	6,858,283	9,226,363	1.39
	585,200	HANG LUNG PROPERTIES LTD		2,075,474	1,758,714	0.27
	1,307,000	FORTUNE REIT		1,117,490	1,301,451	0.20

	数量	銘柄名	取得時価	評価金額	組入比率 (%)
	631,211	SINO LAND CO LTD	1,017,855	1,035,611	0.16
	223,600	SWIRE PROPERTIES LTD	698,888	695,062	0.11
			11,767,990	14,017,201	2.13
		合計：香港	11,767,990	14,017,201	2.13
		日本			
普通株式	1,777	NP BUILDING FUND INC JREIT	9,211,225	8,994,031	1.37
	1,776	JAPAN REAL ESTATE INVESTMENT JREIT	8,658,450	8,793,558	1.33
	2,486	JAPAN RETAIL FD INVEST CORP JREIT	4,478,190	5,197,134	0.79
	2,198	HULIC REIT INC	3,325,548	3,387,688	0.51
	2,116	NOMURA REAL ESTATE MASTER REIT	2,722,029	2,756,259	0.42
	2,342	GLP J-REIT	2,511,322	2,711,682	0.41
	1,139	NIPPON PROLOGIS REIT INC	2,135,487	2,493,940	0.38
	405	KENEDIX OFFICE INVESTMENT CORP	2,058,180	2,245,237	0.34
	819	STARTS PROCEED INVESTMENT CO JREIT	1,310,225	1,299,724	0.20
	145	INDUSTRIAL&INFRASTRUCTURE FD JREIT	1,184,601	1,292,297	0.20
	914	ORIX JREIT INC JREIT	1,261,938	1,274,880	0.19
	442	MORI TRUST SOGO REIT INC JREIT	757,675	840,603	0.13
	735	SEKISUI HOUSE REIT INC	685,634	684,299	0.10
			40,300,504	41,971,332	6.37
		合計：日本	40,300,504	41,971,332	6.37
		ジャージー			
普通株式	187,611	KENNEDY WILSON EUROPE REAL	3,143,804	3,113,186	0.47
			3,143,804	3,113,186	0.47
		合計：ジャージー	3,143,804	3,113,186	0.47
		マレーシア			
普通株式	2,765,000	AXIS REAL ESTATE INVESTMENT	2,859,633	2,901,919	0.44
			2,859,633	2,901,919	0.44
		合計：マレーシア	2,859,633	2,901,919	0.44

	数量	銘柄名	取得時価	評価金額	組入比率 (%)
		<b>オランダ</b>			
普通株式					
	29,840	CORIO NV	1,271,564	1,510,146	0.24
	25,800	VASTNED	1,195,657	1,212,459	0.18
	5,226	WERELDHAVE NV	362,359	409,994	0.06
			<u>2,829,580</u>	<u>3,132,599</u>	<u>0.48</u>
		合計：オランダ	<u>2,829,580</u>	<u>3,132,599</u>	<u>0.48</u>
		<b>シンガポール</b>			
普通株式					
	1,923,000	CAPITALCOMMERCIAL TRUST REIT	1,994,709	2,485,618	0.37
	2,967,358	CROESUS RETAIL TRUST	2,178,436	2,105,557	0.32
	1,142,700	ASCENDAS REAL ESTATE INV TST REIT	1,898,902	2,051,178	0.31
	1,538,000	AIMS AMP CAPITAL INDUSTRIAL REIT	1,782,947	1,710,723	0.26
	1,115,600	CAPITAMALL TRUST REITS	1,713,370	1,694,451	0.26
	1,330,900	MAPLETREE INDUSTRIAL TRUST REIT	1,213,038	1,536,516	0.23
	2,770,000	CAMBRIDGE INDUSTRIAL TRUST	1,718,498	1,466,169	0.22
	562,000	CAPITALAND LIMITED	1,443,458	1,431,297	0.22
	161,000	SUNTEC REIT	169,946	243,303	0.04
			<u>14,113,304</u>	<u>14,724,812</u>	<u>2.23</u>
		合計：シンガポール	<u>14,113,304</u>	<u>14,724,812</u>	<u>2.23</u>
		<b>スウェーデン</b>			
普通株式					
	109,011	CASTELLUM AB	1,724,876	1,764,011	0.27
	243,419	KUNGSLEDEN AB	1,691,221	1,618,676	0.25
	27,253	HUFVUDSTADEN AB A SHS	352,901	356,057	0.05
			<u>3,768,998</u>	<u>3,738,744</u>	<u>0.57</u>
		合計：スウェーデン	<u>3,768,998</u>	<u>3,738,744</u>	<u>0.57</u>
		<b>イギリス</b>			
普通株式					
	514,100	LAND SECURITIES GROUP PLC	6,288,885	9,588,172	1.45
	852,439	HAMMERSON PLC	6,269,884	8,337,256	1.27
	510,610	BRITISH LAND CO PLC REIT	3,971,902	6,156,335	0.93
	120,015	DERWENT LONDON PLC	5,089,545	5,725,824	0.87
	1,087,820	LONDONMETRIC PROPERTY PLC	1,968,142	2,606,053	0.40
	208,116	GREAT PORTLAND ESTATES PLC	2,313,704	2,347,491	0.36
	341,700	ST.MODWEN PROPERTIES PLC	2,152,494	2,054,544	0.31

数量	銘柄名	取得時価	評価金額	組入比率 (%)
242,976	UNITE GROUP PLC	1,723,752	1,761,145	0.27
93,950	BIG YELLOW GROUP PLC	867,870	879,052	0.13
98,310	CAPITAL & COUNTIES PROPERTIES PLC	576,873	581,541	0.09
		31,223,051	40,037,413	6.08
	合計：イギリス	31,223,051	40,037,413	6.08

## アメリカ

## 普通株式

245,819	SIMON PROPERTY GRP INC	REIT	37,362,577	44,743,973	6.80
457,809	PROLOGIS INC	REIT *	16,834,278	19,406,523	2.95
258,549	VENTAS INC		16,315,637	18,610,356	2.83
140,311	BOSTON PROPERTIES INC		16,121,902	18,265,686	2.78
230,242	EQUITY RESIDENTIAL *		13,752,722	16,446,186	2.50
609,635	GENERAL GROWTH PROPERTIES INC		13,753,561	16,411,374	2.49
95,212	AVALONBAY COMMUNITIES INC		14,014,888	15,424,344	2.34
134,950	VORNADO REALTY TRUST		11,892,361	15,118,449	2.29
72,001	ESSEX PROPERTY TRUST		12,289,549	14,670,924	2.23
561,811	HOST HOTEL & RESORTS INC		11,649,906	13,151,996	2.00
58,609	PUBLIC STORAGE		8,820,079	11,054,243	1.68
136,050	CAMDEN PROPERTY TRUST *		9,451,678	10,492,176	1.59
136,670	HEALTH CARE REIT INC	REIT	8,555,789	10,105,380	1.53
231,640	HIGHWOOD PROPERTIES INC		8,928,584	10,078,656	1.53
256,600	LIBERTY PROPERTY TRUST	REIT	9,429,265	9,163,186	1.39
63,208	FEDERAL REALTY INVESTMENT TRUST *		7,187,120	8,458,495	1.28
132,135	EXTRA SPACE STORAGE INC		6,664,129	7,917,529	1.20
113,244	KILROY REALTY CORP *		5,778,580	7,786,657	1.18
647,528	SPIRIT REALTY CAPITAL INC *		7,085,628	7,647,306	1.16
383,911	SUNSTONE HOTEL INVESTORS INC		5,264,205	6,207,841	0.94
109,270	EPR PROPERTIES *		5,640,258	6,189,053	0.94
66,661	ALEXANDRIA REAL ESTATE EQUITY		5,083,209	5,766,843	0.88
181,190	UDR INC		4,702,937	5,604,207	0.85
123,303	HCP INC	REIT	5,376,735	5,556,033	0.84
126,175	PEBBLEBROOK HOTEL TRUST		4,889,603	5,463,378	0.83
210,840	STAG INDUSTRIAL INC		4,590,444	5,085,461	0.77
43,242	SL GREEN REALTY CORPORATION		4,424,133	5,037,261	0.76
320,815	BRANDWINE REALTY TRUST SBI		4,755,979	5,011,130	0.76
180,192	CYRUSONE INC		4,323,154	4,953,478	0.75
58,570	TAUBMAN CENTERS INC		4,500,045	4,677,986	0.71
57,460	MACERICH CO	REIT	3,372,458	4,563,473	0.69
48,720	SOVRAN SELF STORAGE INC		3,450,629	4,186,510	0.64
101,545	LASALLE HOTEL PROPERTIES		3,154,407	4,134,912	0.63
111,730	TANGER FACTORY OUTLET CENTERS INC		3,632,605	4,116,133	0.62
220,282	DDR CORP		3,723,592	4,044,378	0.61
162,282	EQUITY ONE INC		3,668,138	3,951,567	0.60

数量	銘柄名	取得時価	評価金額	組入比率 (%)
58,200	NATIONAL HEALTH INVESTORS INC	3,666,954	3,906,384	0.59
134,340	HUDSON PACIFIC PROPERTIES INC	3,087,116	3,792,418	0.58
92,394	AMERICAN CAMPUS COMMUNITIES INC	3,820,971	3,706,847	0.56
293,500	COUSINS PROPERTIES INC	3,630,748	3,627,660	0.55
193,800	RETAIL OPPORTUNITY INVEST CORP	2,993,900	3,226,770	0.49
38,600	PS BUSINESS PARKS INC/A	3,218,745	3,178,710	0.48
170,680	RAMCO-GERSHENSON PROPERTIES	2,793,691	3,089,308	0.47
175,460	REXFORD INDUSTRIAL REALTY INC	2,369,053	2,689,802	0.41
125,440	PARKWAY PROPERTIES INC	2,344,621	2,479,949	0.38
93,230	KIMCO REALTY CORP	1,797,991	2,388,553	0.36
80,248	SABRA HEALTH CARE REIT INC	2,256,383	2,291,080	0.35
65,400	RLJ LODGING TRUST	1,660,969	2,155,584	0.33
24,421	MID AMERICA APARTMENT COMM	1,796,667	1,806,421	0.27
85,370	PAR GROUP INC	1,502,695	1,607,517	0.24
20,020	STARWOOD HOTELS & RESORTS	1,568,055	1,591,590	0.24
39,398	AMERICAN 資産 TRUST INC	1,530,390	1,554,645	0.24
29,133	EQUITY LIFESTYLE PROPERTIES INC	1,432,393	1,452,280	0.22
57,600	STORE CAPITAL CORP	1,087,020	1,206,720	0.18
55,225	CUBESMART	1,186,493	1,198,935	0.18
50,840	FIRST INDUSTRIAL REALTY TRUST INC	921,718	1,020,359	0.15
51,180	DUKE REALTY CORP	768,428	1,002,616	0.15
26,781	DOUGLAS EMMETT INC	732,754	747,190	0.11
12,400	REALTY INCOME CORP	497,047	579,328	0.09
7,932	EASTGROUP PROPERTIES INC	532,138	539,614	0.08
9,800	WEINGARTEN REALTY INVESTORS	259,662	358,190	0.05
3,900	REGENCY CENTERS CORP	178,565	241,683	0.04
		<u>358,075,931</u>	<u>410,943,236</u>	<u>62.36</u>
	合計：アメリカ	<u>358,075,931</u>	<u>410,943,236</u>	<u>62.36</u>
	<b>組入資産合計</b>	<b><u>565,057,597</u></b>	<b><u>638,892,784</u></b>	<b><u>96.95</u></b>

\*部分的にデリバティブの担保として差し入れられている証券

## 財務書類に関する注記

2014年11月30日現在

(購入金額、売却金額、契約数は通貨を欄左側に表示)

## 注記1-外国為替先渡し契約

2014年11月30日現在、ファンドは以下の未決済外国為替先渡し契約を有していた。外国為替先渡し契約は投資目的とヘッジ目的で用いられた。

購入通貨	購入金額	売却通貨	売却金額	満期日	未実現損益 (米ドル)
USD	18,429,162	AUD	21,180,000	2014年12月19日	453,563
USD	16,316,733	JPY	1,888,430,000	2014年12月19日	326,533
USD	13,688,490	GBP	8,680,000	2014年12月19日	63,421
USD	6,405,812	SGD	8,280,000	2014年12月19日	55,194
USD	5,763,042	CAD	6,530,000	2014年12月19日	28,860
USD	13,462,394	EUR	10,800,000	2014年12月19日	26,785
USD	25,783	HKD	200,000	2014年12月19日	(13)
JPY	5,084,157	USD	43,693	2014年12月10日	(651)
USD	3,989,802	HKD	30,940,000	2014年12月19日	(896)
JPY	8,144,420	USD	70,507	2014年12月10日	(1,558)
JPY	354,525,058	USD	3,019,386	2014年12月19日	(17,461)
JPY	354,546,194	USD	3,019,386	2014年12月10日	(17,838)
JPY	3,124,403,995	USD	26,716,821	2014年12月19日	(261,064)
JPY	3,290,268,675	USD	29,028,640	2014年12月10日	(1,173,596)
BRL	310,100,000	USD	118,607,083	2015年1月5日	2,546,285
TRY	36,000,000	USD	15,609,756	2014年12月19日	606,577
TRY	34,000,000	USD	14,716,066	2014年12月19日	599,359
TRY	34,000,000	USD	14,743,826	2014年12月19日	571,600
TRY	33,000,000	USD	14,375,952	2015年1月23日	389,679
ZAR	220,000,000	USD	19,370,340	2015年1月23日	367,869
ZAR	220,000,000	USD	19,374,212	2015年1月23日	363,996
TRY	33,000,000	USD	14,426,229	2015年1月23日	339,402
TRY	34,000,000	USD	14,884,861	2015年1月23日	328,214
ZAR	217,000,000	USD	19,175,201	2015年1月23日	293,851
ZAR	116,000,000	USD	10,356,403	2014年12月19日	115,625
ZAR	115,000,000	USD	10,276,298	2014年12月19日	105,453
ZAR	115,000,000	USD	10,287,605	2014年12月19日	94,146
INR	870,000,000	USD	13,981,518	2015年1月23日	(117,710)
INR	1,190,000,000	USD	19,234,965	2014年12月19日	(127,376)
INR	870,000,000	USD	14,113,066	2014年12月19日	(143,653)
INR	1,350,000,000	USD	21,700,691	2015年1月23日	(187,885)
INR	1,350,000,000	USD	21,722,514	2015年1月23日	(209,709)
INR	1,363,683,843	USD	21,964,787	2015年1月23日	(233,924)
INR	2,390,000,000	USD	38,782,961	2014年12月19日	(407,215)
MXN	915,000,000	USD	67,361,632	2015年1月23日	(1,239,758)
MXN	1,145,000,000	USD	84,954,517	2014年12月19日	(2,034,556)
USD	922,215	JPY	106,220,094	2014年12月10日	22,968
USD	256,812	JPY	29,114,650	2014年12月10日	10,331
USD	163,555	JPY	18,838,244	2014年12月10日	4,073
USD	149,194	JPY	17,233,773	2014年12月10日	3,296
USD	52,901	JPY	6,054,007	2014年12月10日	1,649
GBP	610,000	USD	956,225	2014年12月19日	1,297
USD	17,002	JPY	1,939,800	2014年12月10日	581
EUR	260,000	USD	323,033	2014年12月19日	417
USD	67,803	JPY	7,974,653	2014年12月10日	291
USD	113,563	JPY	13,379,874	2014年12月10日	291
USD	67,803	JPY	7,974,145	2014年12月19日	282

購入通貨	購入金額	売却通貨	売却金額	満期日	未実現損益 (米ドル)
USD	113,563	JPY	13,379,022	2014年12月19日	277
GBP	100,000	USD	156,721	2014年12月19日	250
HKD	3,300,000	USD	425,600	2014年12月19日	40
USD	4,839	JPY	570,004	2014年12月10日	14
USD	4,839	JPY	569,970	2014年12月19日	13
USD	118,471	JPY	13,995,167	2014年12月10日	(10)
USD	118,471	JPY	13,994,397	2014年12月19日	(26)
USD	51,825	JPY	6,125,904	2014年12月10日	(35)
USD	51,825	JPY	6,125,593	2014年12月19日	(42)
USD	142,186	JPY	16,806,677	2014年12月10日	(97)
USD	142,186	JPY	16,805,824	2014年12月19日	(116)
JPY	22,000,000	USD	186,574	2014年12月19日	(290)
CAD	1,200,000	USD	1,054,318	2014年12月19日	(564)
EUR	390,000	USD	485,937	2014年12月19日	(762)
JPY	25,000,000	USD	215,213	2014年12月19日	(3,527)
AUD	400,000	USD	343,170	2014年12月19日	(3,688)
AUD	280,000	USD	242,826	2014年12月19日	(5,189)
USD	18,733,419	JPY	2,019,258,434	2015年1月21日	1,629,224
USD	26,172,084	AUD	30,233,292	2015年1月21日	576,003
USD	5,756,352	JPY	621,937,000	2015年1月22日	488,176
USD	16,085,833	GBP	9,982,000	2015年1月22日	420,935
USD	10,827,570	AUD	12,324,000	2015年1月22日	394,621
USD	17,986,939	GBP	11,227,000	2015年1月21日	368,105
USD	6,826,130	SEK	49,390,471	2015年1月21日	203,617
USD	9,482,547	EUR	7,460,000	2015年1月22日	199,623
USD	7,710,079	SGD	9,814,962	2015年1月21日	183,390
USD	11,626,561	EUR	9,200,560	2015年1月21日	177,853
USD	6,485,886	SGD	8,263,000	2015年1月22日	149,349
USD	6,285,860	CAD	7,048,000	2015年1月21日	101,731
USD	1,318,612	AUD	1,490,000	2015年1月21日	57,150
USD	4,291,784	CAD	4,828,000	2015年1月22日	55,652
USD	455,019	JPY	50,775,000	2015年1月22日	24,925
USD	4,199,802	JPY	494,292,000	2015年1月22日	12,856
USD	602,610	EUR	474,000	2015年1月21日	12,789
USD	317,470	AUD	362,000	2015年1月21日	10,995
USD	460,303	GBP	287,000	2015年1月21日	9,907
USD	313,951	AUD	362,000	2015年1月21日	7,475
USD	515,097	GBP	325,000	2015年1月21日	5,066
USD	194,930	AUD	225,000	2015年1月21日	4,441
USD	154,955	GBP	96,000	2015年1月21日	4,300
USD	308,185	JPY	35,887,000	2015年1月22日	4,202
USD	1,266,364	EUR	1,015,000	2015年1月21日	3,350
USD	173,562	EUR	137,000	2015年1月21日	3,087
USD	128,264	SEK	936,000	2015年1月21日	2,762
USD	69,769	SEK	501,000	2015年1月21日	2,593
USD	67,253	AUD	77,000	2015年1月21日	2,064
USD	89,956	JPY	10,385,000	2015年1月21日	1,990
USD	67,873	GBP	42,000	2015年1月21日	1,961
USD	418,419	EUR	335,000	2015年1月21日	1,563
USD	166,256	SEK	1,228,700	2015年1月21日	1,507
USD	1,364,609	SEK	10,166,000	2015年1月22日	1,504
USD	15,161	JPY	1,618,000	2015年1月21日	1,456
GBP	300,000	USD	469,871	2015年1月21日	926
USD	13,224	SEK	95,000	2015年1月21日	486

購入通貨	購入金額	売却通貨	売却金額	満期日	未実現損益 (米ドル)
USD	398,638	EUR	320,000	2015年1月21日	447
HKD	2,560,570	USD	330,000	2015年1月21日	267
USD	72,218	HKD	560,000	2015年1月21日	(11)
USD	51,320	HKD	398,000	2015年1月21日	(14)
USD	132,690	HKD	1,029,000	2015年1月21日	(32)
USD	875,658	GBP	559,000	2015年1月22日	(1,588)
AUD	300,000	USD	255,732	2015年1月21日	(1,747)
JPY	9,000,000	USD	78,387	2015年1月21日	(2,153)
GBP	962,000	USD	1,511,871	2015年1月22日	(2,191)
SEK	4,500,000	USD	605,833	2015年1月21日	(2,451)
SEK	1,900,000	USD	257,255	2015年1月21日	(2,494)
SEK	2,000,000	USD	270,876	2015年1月21日	(2,707)
CAD	1,108,000	USD	975,629	2015年1月22日	(3,460)
EUR	1,102,000	USD	1,374,887	2015年1月22日	(3,603)
CAD	294,000	USD	261,726	2015年1月21日	(3,762)
USD	6,163,517	HKD	47,824,000	2015年1月21日	(4,907)
SEK	7,800,000	USD	1,050,809	2015年1月21日	(4,948)
AUD	500,000	USD	429,130	2015年1月21日	(5,820)
AUD	347,009	USD	300,000	2015年1月21日	(6,215)
USD	11,652,238	HKD	90,393,000	2015年1月22日	(6,799)
SEK	7,200,000	USD	973,779	2015年1月21日	(8,369)
SGD	509,410	USD	400,000	2015年1月21日	(9,354)
CAD	918,000	USD	815,223	2015年1月21日	(9,742)
SGD	1,302,000	USD	1,008,215	2015年1月21日	(9,765)
JPY	42,299,000	USD	368,564	2015年1月22日	(10,267)
SEK	7,877,000	USD	1,067,089	2015年1月21日	(10,904)
JPY	45,320,880	USD	400,000	2015年1月21日	(16,108)
AUD	1,500,000	USD	1,300,824	2015年1月21日	(30,895)
GBP	968,687	USD	1,552,000	2015年1月21日	(31,813)
SEK	9,210,118	USD	1,273,000	2015年1月21日	(38,063)
AUD	2,345,892	USD	2,031,000	2015年1月21日	(44,923)
GBP	1,596,000	USD	2,561,410	2015年1月21日	(56,765)
JPY	70,644,000	USD	655,839	2015年1月21日	(57,448)
JPY	98,451,000	USD	930,020	2015年1月21日	(96,088)
JPY	160,545,726	USD	1,490,000	2015年1月21日	(130,092)
					6,046,123



## 注記2-オプション契約

2014年11月30日現在、ファンドは以下の未決済オプション契約を有していた。

通貨	契約数	銘柄名	満期日	取得原価 (米ドル)	評価金額 (米ドル)	未実現損益 (米ドル)
<b>売り持ちポジション</b>						
CAD	(4, 210)	C BEI-U CT 72.718 08/12/14 OTC	2014年12月8日	(1, 670)	0	1, 670
SGD	(20, 000)	C AAREIT SP 1.4443 26/11/14 OTC	2014年11月26日	(216)	(87)	129
SGD	(25, 000)	C AAREIT SP 1.4494 20/01/15 OTC	2015年1月20日	(456)	(485)	(29)
SGD	(25, 000)	C AAREIT SP 1.4565 28/01/15 OTC	2015年1月28日	(442)	(462)	(20)
SGD	(20, 000)	C AAREIT SP 1.4573 11/02/15 OTC	2015年2月11日	(326)	(420)	(94)
SGD	(25, 000)	C AAREIT SP 1.4595 09/12/14 OTC	2014年12月9日	(319)	(113)	206
SGD	(25, 000)	C AAREIT SP 1.4595 18/12/14 OTC	2014年12月18日	(395)	(177)	218
SGD	(35, 000)	C AAREIT SP 1.4637 08/01/15 OTC	2015年1月8日	(563)	(372)	191
SGD	(35, 000)	C AAREIT SP 1.4781 14/01/15 OTC	2015年1月14日	(465)	(273)	192
USD	(27, 069)	C ACC UN 40.6031 06/01/15 OTC	2015年1月6日	(7, 539)	(11, 323)	(3, 784)
GBP	(250, 000)	C AGR LN 0.4768 01/12/14 OTC	2014年12月1日	(3, 393)	(9, 129)	(5, 736)
GBP	(250, 000)	C AGR LN 0.4768 10/12/14 OTC	2014年12月10日	(3, 954)	(9, 627)	(5, 673)
AUD	(17, 500)	C AJA AU 4.3464 16/12/14 OTC	2014年12月16日	(2, 030)	(6, 056)	(4, 026)
AUD	(17, 500)	C AJA AU 4.3464 18/12/14 OTC	2014年12月18日	(2, 076)	(6, 133)	(4, 057)
AUD	(15, 000)	C AJA AU 4.3758 03/12/14 OTC	2014年12月3日	(1, 574)	(4, 440)	(2, 866)
AUD	(15, 000)	C AJA AU 4.3758 10/12/14 OTC	2014年12月10日	(1, 710)	(4, 650)	(2, 940)
AUD	(25, 000)	C AJA AU 4.386 05/01/15 OTC	2015年1月5日	(3, 023)	(8, 807)	(5, 784)
AUD	(25, 000)	C AJA AU 4.5854 08/01/15 OTC	2015年1月8日	(2, 413)	(5, 746)	(3, 333)
AUD	(25, 000)	C AJA AU 4.6081 14/01/15 OTC	2015年1月14日	(2, 338)	(5, 673)	(3, 335)
AUD	(15, 000)	C AJA AU 4.6532 11/02/15 OTC	2015年2月11日	(2, 172)	(3, 776)	(1, 604)
AUD	(15, 000)	C AJA AU 4.7502 08/01/15 OTC	2015年1月8日	(1, 427)	(2, 190)	(763)
AUD	(15, 000)	C AJA AU 4.7705 03/02/15 OTC	2015年2月3日	(1, 850)	(2, 750)	(900)
AUD	(15, 000)	C AJA AU 4.7705 14/01/15 OTC	2015年1月14日	(1, 530)	(2, 215)	(685)
AUD	(15, 000)	C AJA AU 4.7705 20/01/15 OTC	2015年1月20日	(1, 621)	(2, 381)	(760)
AUD	(15, 000)	C AJA AU 4.7705 28/01/15 OTC	2015年1月28日	(1, 752)	(2, 596)	(844)
EUR	(21, 845)	C AOX GY 10.172 06/01/15 OTC	2015年1月6日	(1, 713)	(4, 010)	(2, 297)
EUR	(28, 564)	C AOX GY 10.2879 23/01/15 OTC	2015年1月23日	(2, 481)	(4, 929)	(2, 448)
EUR	(15, 000)	C AOX GY 9.4637 26/11/14 OTC	2014年11月26日	(2, 897)	(8, 887)	(5, 990)
EUR	(16, 000)	C AOX GY 9.7692 04/12/14 OTC	2014年12月4日	(3, 341)	(6, 272)	(2, 931)
EUR	(16, 000)	C AOX GY 9.7747 12/12/14 OTC	2014年12月12日	(2, 851)	(6, 708)	(3, 857)
EUR	(12, 000)	C AOX GY 9.899 06/01/15 OTC	2015年1月6日	(2, 337)	(4, 634)	(2, 297)
EUR	(12, 000)	C AOX GY 9.899 18/12/14 OTC	2014年12月18日	(2, 045)	(3, 845)	(1, 800)
EUR	(14, 000)	C AOX GY 9.9586 14/01/15 OTC	2015年1月14日	(2, 788)	(5, 018)	(2, 230)
EUR	(13, 000)	C AOX GY 9.9586 21/01/15 OTC	2015年1月21日	(2, 861)	(4, 927)	(2, 066)
EUR	(13, 000)	C AOX GY 9.9586 28/01/15 OTC	2015年1月28日	(3, 085)	(5, 191)	(2, 106)
EUR	(15, 000)	C AOX GY 9.987 05/02/15 OTC	2015年2月5日	(3, 816)	(5, 996)	(2, 180)
CAD	(19, 300)	C AP-U CT 36.077 05/12/14 OTC	2014年12月5日	(6, 882)	(26, 678)	(19, 796)
CAD	(20, 179)	C AP-U CT 36.6989 08/12/14 OTC	2014年12月8日	(2, 565)	(17, 371)	(14, 806)
CAD	(20, 060)	C AP-U CT 38.6469 06/01/15 OTC	2015年1月6日	(4, 908)	(520)	4, 388
USD	(92)	C ARE UN 82.5 09/01/15 FLEX	2015年1月9日	(9, 564)	(33, 945)	(24, 381)
USD	(7, 600)	C ARE UN 83 23/01/15 OTC	2015年1月23日	(12, 996)	(26, 176)	(13, 180)
USD	(9, 119)	C ARE UN 84.9647 08/12/14 OTC	2014年12月8日	(4, 964)	(14, 893)	(9, 929)
USD	(6, 652)	C ARE UN 86.9297 23/01/15 OTC	2015年1月23日	(2, 235)	(4, 216)	(1, 981)
SGD	(268, 000)	C AREIT SP 2.2564 09/01/15 OTC	2015年1月9日	(5, 044)	(19, 983)	(14, 939)
SGD	(742, 900)	C AREIT SP 2.3495 06/01/15 OTC	2015年1月6日	(12, 476)	(19, 952)	(7, 476)
USD	(233)	C AVB UN 160 17/01/15	2015年1月17日	(44, 726)	(90, 870)	(46, 144)
USD	(13, 668)	C AVB UN 162.4226 06/01/15 OTC	2015年1月6日	(11, 368)	(29, 577)	(18, 209)
USD	(22, 300)	C BDN UN 15.18 15/12/14 OTC	2014年12月15日	(6, 467)	(10, 886)	(4, 419)

通貨	契約数	銘柄名	満期日	取得原価 (米ドル)	評価金額 (米ドル)	未実現損益 (米ドル)	
USD	(30,000)	C BDN UN 15.25 15/01/15	OTC	2015年1月15日	(8,220)	(13,900)	(5,680)
USD	(143,220)	C BDN UN 15.759 08/12/14	OTC	2014年12月8日	(23,302)	(7,396)	15,906
CAD	(8,455)	C BEI-U CT 70.6388 23/01/15	OTC	2015年1月23日	(2,761)	(1,110)	1,651
GBP	(180,293)	C BLND LN 7.1638 09/01/15	OTC	2015年1月9日	(31,631)	(138,311)	(106,680)
GBP	(157,805)	C BLND LN 7.38 08/12/14	OTC	2014年12月8日	(22,305)	(76,090)	(53,785)
GBP	(42,682)	C BLND LN 7.7832 23/01/15	OTC	2015年1月23日	(4,860)	(7,930)	(3,070)
USD	(240)	C BXP UN 130 17/01/15		2015年1月17日	(37,768)	(60,960)	(23,192)
USD	(34,566)	C BXP UN 131.238 06/01/15	OTC	2015年1月6日	(22,129)	(32,650)	(10,521)
USD	(2,422)	C BXP UN 133.0389 23/01/15	OTC	2015年1月23日	(1,426)	(1,928)	(502)
SGD	(377,000)	C CCT SP 1.6313 09/01/15	OTC	2015年1月9日	(7,541)	(19,599)	(12,058)
SGD	(746,230)	C CCT SP 1.7233 06/01/15	OTC	2015年1月6日	(7,219)	(8,306)	(1,087)
SGD	(567,870)	C CCT SP 1.7543 23/01/15	OTC	2015年1月23日	(6,363)	(5,245)	1,118
USD	(26,700)	C CONE UQ 24.58 01/12/14	OTC	2014年12月1日	(19,785)	(77,703)	(57,918)
USD	(26,700)	C CONE UQ 26.72 15/12/14	OTC	2014年12月15日	(15,895)	(24,988)	(9,093)
EUR	(25,364)	C CORA NA 39.5629 06/01/15	OTC	2015年1月6日	(11,364)	(52,095)	(40,731)
USD	(18,900)	C CPT UN 72.2641 09/01/15	OTC	2015年1月9日	(21,268)	(87,706)	(66,438)
USD	(300)	C CPT UN 76.60 08/01/15	FLEX	2015年1月8日	(32,088)	(35,231)	(3,143)
USD	(13,132)	C CPT UN 78.2046 06/01/15	OTC	2015年1月6日	(6,847)	(5,909)	938
USD	(10,878)	C CPT UN 78.8256 23/01/15	OTC	2015年1月23日	(4,060)	(5,753)	(1,693)
SGD	(200,000)	C CREIT SP 0.6969 18/12/14	OTC	2014年12月18日	(1,455)	(473)	982
SGD	(350,000)	C CT SP 1.9389 09/01/15	OTC	2015年1月9日	(5,292)	(15,892)	(10,600)
SGD	(650,250)	C CT SP 2.039 08/12/14	OTC	2014年12月8日	(4,067)	(838)	3,229
USD	(31,700)	C CUZ UN 12.14 08/12/14	OTC	2014年12月8日	(8,385)	(7,111)	1,274
USD	(22,600)	C CUZ UN 12.423 08/01/15	OTC	2015年1月8日	(4,452)	(3,698)	754
USD	(26,500)	C DDR UN 17.6267 09/01/15	OTC	2015年1月9日	(6,371)	(19,253)	(12,882)
USD	(63,952)	C DDR UN 18.8577 06/01/15	OTC	2015年1月6日	(5,941)	(2,472)	3,469
GBP	(8,000)	C DLN LN 29.8455 08/01/15	OTC	2015年1月8日	(7,404)	(11,731)	(4,327)
GBP	(15,000)	C DLN LN 30.0778 14/01/15	OTC	2015年1月14日	(13,950)	(19,144)	(5,194)
GBP	(15,000)	C DLN LN 30.0778 21/01/15	OTC	2015年1月21日	(15,346)	(20,341)	(4,995)
USD	(35,826)	C DRE UN 19.7685 06/01/15	OTC	2015年1月6日	(8,347)	(7,215)	1,132
USD	(38,000)	C EPR UN 55.662 09/12/14	OTC	2014年12月9日	(26,805)	(46,767)	(19,962)
USD	(11,578)	C EPR UN 57.5564 23/01/15	OTC	2015年1月23日	(4,185)	(10,962)	(6,777)
USD	(30,400)	C EQR UN 66.4853 09/01/15	OTC	2015年1月9日	(35,629)	(148,014)	(112,385)
USD	(515)	C EQR UN 70 20/12/14		2014年12月20日	(41,179)	(95,275)	(54,096)
USD	(25,431)	C EQR UN 71.7359 06/01/15	OTC	2015年1月6日	(11,457)	(25,445)	(13,988)
USD	(73,000)	C EQY UN 24.3488 15/01/15	OTC	2015年1月15日	(21,645)	(27,263)	(5,618)
USD	(1,470)	C ESS UN 202.6628 08/12/14	OTC	2014年12月8日	(1,822)	(3,121)	(1,299)
USD	(14,200)	C ESS UN 206.04 12/12/14	OTC	2014年12月12日	(25,816)	(6,602)	19,214
USD	(7,847)	C ESS UN 207.1346 23/01/15	OTC	2015年1月23日	(10,522)	(11,395)	(873)
USD	(16,744)	C ESS UN 207.4554 06/01/15	OTC	2015年1月6日	(17,116)	(12,205)	4,911
USD	(33,800)	C EXR UN 57.0921 04/12/14	OTC	2014年12月4日	(37,217)	(98,484)	(61,267)
USD	(31,700)	C EXR UN 57.23 11/12/14	OTC	2014年12月11日	(22,453)	(76,127)	(53,674)
AUD	(695,000)	C FDC AU 2.7811 18/12/14	OTC	2014年12月18日	(28,770)	(25,916)	2,854
AUD	(628,478)	C FDC AU 2.8566 06/01/15	OTC	2015年1月6日	(18,048)	(6,993)	11,055
EUR	(7,093)	C FDR FP 71.962 09/01/15	OTC	2015年1月9日	(9,868)	(44,991)	(35,123)
USD	(35,588)	C FR UN 20.3688 23/01/15	OTC	2015年1月23日	(8,054)	(13,387)	(5,333)
USD	(10,900)	C FRT UN 131.936 07/01/15	OTC	2015年1月7日	(17,800)	(31,118)	(13,318)
USD	(10,900)	C FRT UN 131.936 15/01/15	OTC	2015年1月15日	(19,936)	(33,696)	(13,760)
USD	(2,196)	C FRT UN 135.0227 08/12/14	OTC	2014年12月8日	(1,814)	(955)	859
USD	(4,489)	C FRT UN 136.0715 06/01/15	OTC	2015年1月6日	(3,895)	(3,018)	877
USD	(131,563)	C GGP UN 25.9663 08/12/14	OTC	2014年12月8日	(32,167)	(132,983)	(100,816)
USD	(30,719)	C GGP UN 26.289 06/01/15	OTC	2015年1月6日	(8,036)	(23,122)	(15,086)
USD	(63,300)	C GGP UN 26.482 08/01/15	OTC	2015年1月8日	(30,131)	(39,219)	(9,088)
USD	(63,300)	C GGP UN 26.482 15/01/15	OTC	2015年1月15日	(33,802)	(41,870)	(8,068)
AUD	(48,800)	C GMG AU 5.5399 17/12/14	OTC	2014年12月17日	(5,189)	(1,667)	3,522

通貨	契約数	銘柄名	満期日	取得原価 (米ドル)	評価金額 (米ドル)	未実現損益 (米ドル)	
AUD	(355,000)	C GMG AU 5.7873 17/12/14	OTC	2014年12月17日	(28,074)	(1,089)	26,985
AUD	(274,085)	C GMG AU 5.796 06/01/15	OTC	2015年1月6日	(10,130)	(1,083)	9,047
AUD	(232,800)	C GPT AU 3.9029 09/01/15	OTC	2015年1月9日	(12,648)	(36,778)	(24,130)
USD	(26,200)	C HCN UN 67.6168 09/01/15	OTC	2015年1月9日	(27,869)	(175,126)	(147,257)
USD	(13,400)	C HCN UN 72.114 15/12/14	OTC	2014年12月15日	(9,085)	(30,702)	(21,617)
USD	(14,798)	C HCN UN 72.1824 08/12/14	OTC	2014年12月8日	(4,771)	(30,876)	(26,105)
USD	(25,305)	C HCN UN 73.1952 06/01/15	OTC	2015年1月6日	(12,303)	(47,787)	(35,484)
USD	(5,908)	C HCN UN 74.9651 23/01/15	OTC	2015年1月23日	(2,824)	(7,157)	(4,333)
USD	(25,326)	C HCP UN 45.302 23/01/15	OTC	2015年1月23日	(8,535)	(21,980)	(13,445)
USD	(8,500)	C HIW UN 40.1511 09/01/15	OTC	2015年1月9日	(5,353)	(29,892)	(24,539)
USD	(29,000)	C HIW UN 42.53 07/01/15	OTC	2015年1月7日	(18,606)	(38,475)	(19,869)
USD	(31,000)	C HIW UN 43.07 18/12/14	OTC	2014年12月18日	(13,749)	(20,067)	(6,318)
USD	(6,390)	C HIW UN 43.7598 06/01/15	OTC	2015年1月6日	(1,945)	(2,839)	(894)
USD	(12,887)	C HIW UN 43.8162 08/12/14	OTC	2014年12月8日	(2,741)	(1,392)	1,349
USD	(49,414)	C HIW UN 44.3808 23/01/15	OTC	2015年1月23日	(14,696)	(17,484)	(2,788)
USD	(122,000)	C HKL SP 7.1433 09/01/15	OTC	2015年1月9日	(13,310)	(9,612)	3,698
GBP	(95,786)	C HMSO LN 5.96453 09/01/15	OTC	2015年1月9日	(12,088)	(47,604)	(35,516)
GBP	(125,000)	C HMSO LN 6.025 04/12/14	OTC	2014年12月4日	(22,013)	(41,259)	(19,246)
GBP	(108,171)	C HMSO LN 6.2058 08/12/14	OTC	2014年12月8日	(11,039)	(13,356)	(2,317)
USD	(38,620)	C HPP UN 28.3147 08/12/14	OTC	2014年12月8日	(10,331)	(6,453)	3,878
USD	(28,325)	C HPP UN 28.4315 23/01/15	OTC	2015年1月23日	(5,603)	(11,822)	(6,219)
USD	(18,406)	C HPP UN 28.8558 06/01/15	OTC	2015年1月6日	(4,208)	(2,745)	1,463
USD	(510)	C HST UN 23 20/12/14		2014年12月20日	(17,688)	(33,150)	(15,462)
USD	(45,100)	C HST UN 23.19 15/01/15	OTC	2015年1月15日	(16,056)	(29,188)	(13,132)
USD	(117,286)	C HST UN 23.4738 06/01/15	OTC	2015年1月6日	(19,071)	(50,628)	(31,557)
USD	(6,943)	C HST UN 23.6694 08/12/14	OTC	2014年12月8日	(1,532)	(1,076)	456
AUD	(232,874)	C IOF AU 3.6846 08/12/14	OTC	2014年12月8日	(4,715)	(238)	4,477
USD	(9,700)	C KIM UN 23.6282 09/01/15	OTC	2015年1月9日	(3,080)	(18,160)	(15,080)
USD	(73,598)	C KIM UN 25.461 06/01/15	OTC	2015年1月6日	(10,318)	(25,421)	(15,103)
SEK	(23,000)	C KLED SS 46.002 04/12/14	OTC	2014年12月4日	(3,624)	(11,169)	(7,545)
SEK	(22,000)	C KLED SS 46.104 17/12/14	OTC	2014年12月17日	(2,531)	(11,123)	(8,592)
SEK	(65,000)	C KLED SS 50.344 12/01/15	OTC	2015年1月12日	(11,296)	(12,688)	(1,392)
USD	(12,000)	C KRC UN 61.7211 01/12/14	OTC	2014年12月1日	(15,473)	(86,274)	(70,801)
USD	(12,000)	C KRC UN 61.7211 18/12/14	OTC	2014年12月18日	(18,773)	(86,382)	(67,609)
USD	(28,100)	C KRC UN 62.0423 09/01/15	OTC	2015年1月9日	(30,746)	(186,507)	(155,761)
GBP	(77,226)	C LAND LN 10.57298 09/01/15	OTC	2015年1月9日	(23,065)	(151,554)	(128,489)
GBP	(190,778)	C LAND LN 11.8197 06/01/15	OTC	2015年1月6日	(24,621)	(60,943)	(36,322)
GBP	(8,372)	C LAND LN 12.1406 23/01/15	OTC	2015年1月23日	(1,120)	(1,468)	(348)
EUR	(10,700)	C LEG GY 55.2126 26/11/14	OTC	2014年11月26日	(9,205)	(55,467)	(46,262)
EUR	(10,700)	C LEG GY 59.6769 05/02/15	OTC	2015年2月5日	(22,509)	(22,395)	114
USD	(17,400)	C LHO UN 37.75 06/01/15	OTC	2015年1月6日	(22,571)	(51,318)	(28,747)
USD	(22,700)	C LHO UN 39.07 26/01/15	OTC	2015年1月26日	(23,785)	(48,428)	(24,643)
EUR	(6,960)	C LI FP 33.4014 09/01/15	OTC	2015年1月9日	(4,575)	(24,567)	(19,992)
EUR	(38,500)	C LI FP 35.2366 06/01/15	OTC	2015年1月6日	(14,220)	(61,936)	(47,716)
GBP	(168,322)	C LMP LN 1.4863 08/12/14	OTC	2014年12月8日	(2,608)	(4,289)	(1,681)
GBP	(176,776)	C LMP LN 1.5556 23/01/15	OTC	2015年1月23日	(1,414)	(2,023)	(609)
USD	(58,900)	C LPT UN 33.37 08/12/14	OTC	2014年12月8日	(44,175)	(139,505)	(95,330)
USD	(27,800)	C MAC UN 68.2069 09/01/15	OTC	2015年1月9日	(25,703)	(316,327)	(290,624)
USD	(2,694)	C MAC UN 71.001 06/01/15	OTC	2015年1月6日	(1,534)	(23,200)	(21,666)
USD	(24,340)	C MAC UN 71.3275 08/12/14	OTC	2014年12月8日	(7,080)	(198,995)	(191,915)
AUD	(611,500)	C MGR AU 1.7776 11/12/14	OTC	2014年12月11日	(17,900)	(5,364)	12,536
AUD	(475,000)	C MGR AU 1.813 06/01/15	OTC	2015年1月6日	(9,012)	(1,522)	7,490
AUD	(1,996,295)	C MGR AU 1.8578 08/12/14	OTC	2014年12月8日	(33,595)	(170)	33,425
SGD	(498,090)	C MINT SP 1.5266 08/12/14	OTC	2014年12月8日	(2,999)	(2,147)	852
SGD	(558,780)	C MINT SP 1.5318 06/01/15	OTC	2015年1月6日	(4,151)	(6,914)	(2,763)

通貨	契約数	銘柄名	満期日	取得原価 (米ドル)	評価金額 (米ドル)	未実現損益 (米ドル)
USD	(116)	C NHI UN 65.6 17/01/15 FLEX	2015年1月17日	(13,335)	(22,455)	(9,120)
USD	(14,500)	C NHI UN 67.337 18/12/14 OTC	2014年12月18日	(13,920)	(10,485)	3,435
USD	(12,400)	C O UN 43.2658 09/01/15 OTC	2015年1月9日	(9,492)	(44,091)	(34,599)
USD	(19,200)	C PEB UN 42.19 08/01/15 OTC	2015年1月8日	(16,280)	(31,445)	(15,165)
USD	(14,700)	C PEB UN 43.209 15/12/14 OTC	2014年12月15日	(13,774)	(10,504)	3,270
USD	(55,500)	C PLD UN 38.6109 09/01/15 OTC	2015年1月9日	(33,105)	(200,370)	(167,265)
USD	(50,000)	C PLD UN 41.5 18/12/14 OTC	2014年12月18日	(14,500)	(40,699)	(26,199)
USD	(132,659)	C PLD UN 42.2815 08/12/14 OTC	2014年12月8日	(40,302)	(47,536)	(7,234)
USD	(7,400)	C PSA UN 172.5374 09/01/15 OTC	2015年1月9日	(22,446)	(115,535)	(93,089)
USD	(53)	C PSA UN 185 20/12/14	2014年12月20日	(12,665)	(26,871)	(14,206)
USD	(10,647)	C PSA UN 185.1734 08/12/14 OTC	2014年12月8日	(10,144)	(45,473)	(35,329)
USD	(4,578)	C PSA UN 192.4686 06/01/15 OTC	2015年1月6日	(3,831)	(6,071)	(2,240)
USD	(12,353)	C PSB UN 86.108 08/12/14 OTC	2014年12月8日	(7,539)	(21)	7,518
CAD	(9,100)	C REF-U UN 49.258 17/12 /14 OTC	2014年12月17日	(2,650)	(2,108)	542
USD	(3,900)	C REG UN 57.1934 09/01/15 OTC	2015年1月9日	(3,891)	(20,071)	(16,180)
CAD	(40,000)	C REI-U CN 27.14749 18/12/14 OTC	2014年12月18日	(6,707)	(9,133)	(2,426)
USD	(29,500)	C RLJ UN 32.31 13/01/15 OTC	2015年1月13日	(25,296)	(30,109)	(4,813)
USD	(38,000)	C RPT UN 16.626 05/01/15 OTC	2015年1月5日	(11,400)	(50,691)	(39,291)
USD	(38,000)	C RPT UN 16.626 09/12/14 OTC	2014年12月9日	(10,260)	(56,806)	(46,546)
USD	(80,200)	C SBRA UN 24.97 08/12/14 OTC	2014年12月8日	(39,265)	(289,629)	(250,364)
AUD	(724,840)	C SCG AU 3.5708 23/01/15 OTC	2015年1月23日	(25,932)	(27,904)	(1,972)
AUD	(244,895)	C SCG AU 3.6018 06/01/15 OTC	2015年1月6日	(10,347)	(4,827)	5,520
AUD	(196,966)	C SGP AU 3.9715 09/01/15 OTC	2015年1月9日	(12,257)	(18,631)	(6,374)
USD	(30,198)	C SHO UN 15.4706 08/12/14 OTC	2014年12月8日	(6,538)	(22,234)	(15,696)
USD	(185,059)	C SHO UN 16.0115 06/01/15 OTC	2015年1月6日	(48,671)	(50,553)	(1,882)
USD	(6,657)	C SKT UN 36.4723 08/12/14 OTC	2014年12月8日	(1,250)	(2,927)	(1,677)
USD	(71,554)	C SKT UN 37.7672 23/01/15 OTC	2015年1月23日	(18,797)	(12,682)	6,115
USD	(2,261)	C SLG UN 116.096 06/01/15 OTC	2015年1月6日	(1,902)	(5,317)	(3,415)
USD	(12,628)	C SLG UN 118.3882 08/12/14 OTC	2014年12月8日	(12,483)	(6,113)	6,370
USD	(2,842)	C SLG UN 118.4351 23/01/15 OTC	2015年1月23日	(2,439)	(5,316)	(2,877)
GBP	(33,000)	C SMP LN 3.73 18/12/14 OTC	2014年12月18日	(3,382)	(7,324)	(3,942)
GBP	(33,000)	C SMP LN 3.7966 05/02/15 OTC	2015年2月5日	(6,309)	(8,509)	(2,200)
GBP	(33,000)	C SMP LN 3.8986 07/01/15 OTC	2015年1月7日	(4,586)	(3,691)	895
USD	(20,600)	C SPG UN 174.9146 09/01/15 OTC	2015年1月9日	(48,575)	(175,168)	(126,593)
USD	(3,375)	C SPG UN 184.5612 06/01/15 OTC	2015年1月6日	(4,153)	(5,538)	(1,385)
USD	(287)	C SPG UN 185 17/01/15	2015年1月17日	(46,482)	(66,584)	(20,102)
USD	(220)	C SPG UN 185 20/12/14	2014年12月20日	(32,831)	(18,920)	13,911
USD	(58,471)	C SPG UN 185.2754 23/01/15 OTC	2015年1月23日	(71,177)	(121,195)	(50,018)
USD	(74,500)	C SRC UN 11.63 06/01/15 OTC	2015年1月6日	(18,185)	(15,216)	2,969
USD	(54,700)	C SRC UN 11.73 05/02/15 OTC	2015年2月5日	(14,222)	(12,045)	2,177
USD	(40,460)	C SRC UN 12.1128 08/12/14 OTC	2014年12月8日	(2,998)	(127)	2,871
USD	(211,792)	C SRC UN 12.1613 23/01/15 OTC	2015年1月23日	(28,126)	(7,474)	20,652
USD	(16,544)	C SSS UN 84.7587 08/12/14 OTC	2014年12月8日	(11,435)	(23,813)	(12,378)
USD	(17,560)	C SSS UN 86.9297 06/01/15 OTC	2015年1月6日	(15,929)	(15,587)	342
USD	(34,000)	C STAG UN 21.59 08/01/15 OTC	2015年1月8日	(15,980)	(85,777)	(69,797)
USD	(34,000)	C STAG UN 21.72 10/12/14 OTC	2014年12月10日	(13,396)	(82,153)	(68,757)
USD	(16,000)	C STAG UN 24.8522 18/12/14 OTC	2014年12月18日	(7,378)	(1,152)	6,226
SGD	(161,000)	C SUN SP 1.8098 09/01/15 OTC	2015年1月9日	(2,244)	(20,015)	(17,771)
USD	(21,000)	C TCO UN 76.9988 09/01/15 OTC	2015年1月9日	(21,809)	(60,836)	(39,027)
USD	(15,600)	C UDR UN 28.4887 09/01/15 OTC	2015年1月9日	(6,964)	(36,719)	(29,755)
USD	(8,035)	C UDR UN 30.5498 08/12/14 OTC	2014年12月8日	(1,502)	(3,943)	(2,441)
USD	(34,823)	C UDR UN 31.2156 06/01/15 OTC	2015年1月6日	(8,716)	(9,131)	(415)
USD	(72,985)	C UDR UN 31.2674 23/01/15 OTC	2015年1月23日	(13,670)	(19,772)	(6,102)
EUR	(6,000)	C UL NA 196.482 03/12/14 OTC	2014年12月3日	(22,286)	(119,599)	(97,313)
EUR	(6,000)	C UL NA 197.4499 12/12/14 OTC	2014年12月12日	(23,171)	(112,826)	(89,655)

通貨	契約数	銘柄名	満期日	取得原価 (米ドル)	評価金額 (米ドル)	未実現損益 (米ドル)
EUR	(11,998)	C UL NA 205.5365 08/12/14 OTC	2014年12月8日	(30,150)	(107,874)	(77,724)
EUR	(9,150)	C UL NA 206.172 06/01/15 OTC	2015年1月6日	(22,046)	(92,596)	(70,550)
EUR	(4,688)	C UL NA 206.617 09/01/15 OTC	2015年1月9日	(13,796)	(46,276)	(32,480)
EUR	(3,300)	C VASTN 37.721 08/01/15 OTC	2015年1月8日	(2,799)	(3,231)	(432)
EUR	(3,300)	C VASTN 37.721 14/01/15 OTC	2015年1月14日	(3,031)	(3,455)	(424)
EUR	(3,300)	C VASTN 37.721 18/12/14 OTC	2014年12月18日	(2,335)	(2,283)	52
USD	(60)	C VNO UN 103.5 01/12/14 FLEX	2014年12月1日	(7,618)	(51,302)	(43,684)
USD	(31,900)	C VNO UN 106.3439 09/01/15 OTC	2015年1月9日	(45,779)	(201,518)	(155,739)
USD	(58)	C VNO UN 110 20/12/14	2014年12月20日	(9,220)	(16,240)	(7,020)
USD	(2,919)	C VNO UN 110.828 08/12/14 OTC	2014年12月8日	(1,413)	(5,292)	(3,879)
USD	(19,908)	C VNO UN 114.6159 23/01/15 OTC	2015年1月23日	(10,141)	(20,558)	(10,417)
USD	(27,300)	C VTR UN 67.759 11/12/14 OTC	2014年12月11日	(19,219)	(98,201)	(78,982)
USD	(36,100)	C VTR UN 68.329 09/01/15 OTC	2015年1月9日	(33,154)	(125,144)	(91,990)
USD	(66,912)	C VTR UN 72.7502 23/01/15 OTC	2015年1月23日	(21,164)	(59,360)	(38,196)
AUD	(72,400)	C WFD AU 7.8679 04/12/14 OTC	2014年12月4日	(9,997)	(26,202)	(16,205)
AUD	(175,000)	C WFD AU 8.181 14/01/15 OTC	2015年1月14日	(25,584)	(39,914)	(14,330)
AUD	(275,901)	C WFD AU 8.4146 23/01/15 OTC	2015年1月23日	(22,375)	(39,455)	(17,080)
AUD	(100,000)	C WFD AU 8.4354 06/01/15 OTC	2015年1月6日	(10,056)	(9,948)	108
AUD	(68,355)	C WFD AU 8.4456 06/01/15 OTC	2015年1月6日	(5,563)	(6,592)	(1,029)
EUR	(5,226)	C WHA NA 65.415 09/01/15 OTC	2015年1月9日	(4,962)	(2,660)	2,302
USD	(9,800)	C WRI UN 33.4942 09/01/15 OTC	2015年1月9日	(5,766)	(28,419)	(22,653)
HKD	(509,000)	C 101 HK 24.763 09/01/15 OTC	2015年1月9日	(24,251)	(8,867)	15,384
HKD	(380,000)	C 2777 HK 9.629 09/01/15 OTC	2015年1月9日	(6,397)	(16,814)	(10,417)
JPY	(46)	C 3249 JT 1048455 06/01/15 OTC	2015年1月6日	(2,791)	(10,850)	(8,059)
JPY	(54)	C 3249 JT 1071225 23/01/15 OTC	2015年1月23日	(3,210)	(9,997)	(6,787)
JPY	(408)	C 3281 JT 129996 08/12/14 OTC	2014年12月8日	(3,945)	(24,064)	(20,119)
JPY	(400)	C 3281 JT 137190 18/12/14 OTC	2014年12月18日	(8,562)	(6,439)	2,123
JPY	(310)	C 3283 JT 250096 11/12/14 OTC	2014年12月11日	(9,184)	(26,438)	(17,254)
JPY	(40)	C 3283 JT 254015 11/12/14 OTC	2014年12月11日	(873)	(2,433)	(1,560)
HKD	(208,000)	C 823 HK 46.832 04/12/14 OTC	2014年12月4日	(12,645)	(69,112)	(56,467)
HKD	(274,992)	C 823 HK 47.1443 08/12/14 OTC	2014年12月8日	(7,269)	(81,637)	(74,368)
HKD	(250,000)	C 823 HK 49.725 06/01/15 OTC	2015年1月6日	(16,454)	(31,046)	(14,592)
HKD	(53,108)	C 823 HK 50.6633 23/01/15 OTC	2015年1月23日	(4,558)	(5,568)	(1,010)
HKD	(620,000)	C 83 HK 12.974 09/01/15 OTC	2015年1月9日	(19,565)	(16,516)	3,049
JPY	(310)	C 8951 JT 565080 10/12/14 OTC	2014年12月10日	(28,653)	(90,121)	(61,468)
JPY	(86)	C 8951 JT 574000 09/01/15 OTC	2015年1月9日	(6,255)	(19,955)	(13,700)
JPY	(496)	C 8951 JT 616860 23/01/15 OTC	2015年1月23日	(24,742)	(39,888)	(15,146)
JPY	(43)	C 8951 JT 643770 08/12/14 OTC	2014年12月8日	(1,887)	(65)	1,822
JPY	(100)	C 8952 JT 588357.8 09/01/15 OTC	2015年1月9日	(8,342)	(9,872)	(1,530)
JPY	(255)	C 8952 JT 601800 06/01/15 OTC	2015年1月6日	(31,372)	(12,986)	18,386
JPY	(523)	C 8952 JT 605475 23/01/15 OTC	2015年1月23日	(33,493)	(31,958)	1,535
JPY	(293)	C 8953 JT 222770.5 09/01/15 OTC	2015年1月9日	(6,912)	(60,967)	(54,055)
JPY	(110)	C 8953 JT 223008 18/12/14 OTC	2014年12月18日	(4,472)	(22,486)	(18,014)
JPY	(435)	C 8953 JT 231391 06/01/15 OTC	2015年1月6日	(23,698)	(60,914)	(37,216)
JPY	(688)	C 8953 JT 233082 06/01/15 OTC	2015年1月6日	(14,365)	(87,712)	(73,347)
JPY	(418)	C 8961 JT 200790 06/01/15 OTC	2015年1月6日	(9,817)	(85,000)	(75,183)
JPY	(75)	C 8972 JT 573959.3559 10/12/14 OTC	2014年12月10日	(8,490)	(51,504)	(43,014)
				(3,268,822)	(8,622,502)	(5,353,680)
				<b>(3,268,822)</b>	<b>(8,622,502)</b>	<b>(5,353,680)</b>

# 野村マネー マザーファンド

## 運用報告書

第13期（決算日2015年8月19日）

作成対象期間（2014年8月20日～2015年8月19日）

### 受益者のみなさまへ

平素は格別のご愛顧を賜り、厚く御礼申し上げます。  
当作成対象期間の運用状況等についてご報告申し上げます。  
今後とも一層のお引立てを賜りますよう、お願い申し上げます。

●当ファンドの仕組みは次の通りです。

運用方針	本邦通貨表示の公社債等に投資を行い、安定した収益と流動性の確保を図ることを目的として運用を行います。
主な投資対象	本邦通貨表示の短期有価証券を主要投資対象とします。
主な投資制限	株式への投資は行いません。

**野村アセットマネジメント**

東京都中央区日本橋 1-12-1

<http://www.nomura-am.co.jp/>

## ○最近5期の運用実績

決算期	基準価額	騰落率		債組入比率	債券先物比率	純資産額
		騰	落			
9期(2011年8月19日)	円 10,170	% 0.1	% 91.3	% 91.3	% -	百万円 5,916
10期(2012年8月20日)	10,181	0.1	100.7	100.7	-	2,216
11期(2013年8月19日)	10,191	0.1	80.9	80.9	-	5,297
12期(2014年8月19日)	10,199	0.1	59.7	59.7	-	8,648
13期(2015年8月19日)	10,206	0.1	44.7	44.7	-	22,034

\*債券先物比率は買い建て比率-売り建て比率。

\*当ファンドでは、値動きを表す適切な指数が存在しないため、ベンチマーク等はありません。

## ○当期中の基準価額と市況等の推移

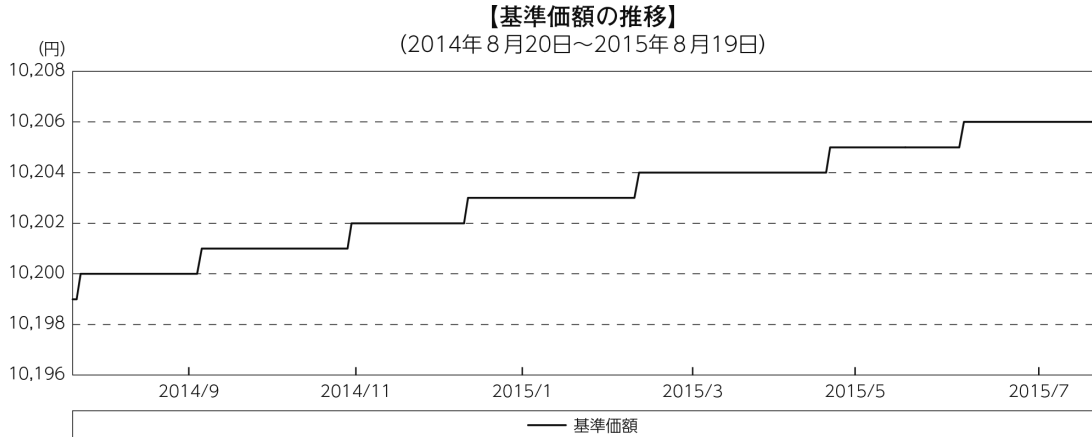
年月日	基準価額	騰落率		債組入比率	債券先物比率	債券率
		騰	落			
(期首) 2014年8月19日	円 10,199	% -	% -	% 59.7	% -	% -
8月末	10,200	0.0	70.0	70.0	-	-
9月末	10,200	0.0	62.3	62.3	-	-
10月末	10,201	0.0	52.6	52.6	-	-
11月末	10,202	0.0	52.6	52.6	-	-
12月末	10,202	0.0	54.3	54.3	-	-
2015年1月末	10,203	0.0	90.0	90.0	-	-
2月末	10,203	0.0	59.5	59.5	-	-
3月末	10,204	0.0	52.3	52.3	-	-
4月末	10,204	0.0	62.6	62.6	-	-
5月末	10,205	0.1	59.8	59.8	-	-
6月末	10,205	0.1	41.2	41.2	-	-
7月末	10,206	0.1	46.2	46.2	-	-
(期末) 2015年8月19日	10,206	0.1	44.7	44.7	-	-

\*騰落率は期首比です。

\*債券先物比率は買い建て比率-売り建て比率。

## ◎運用経過

### ○期中の基準価額等の推移



### ○基準価額の変動要因

#### \* 基準価額は0.07%の上昇

基準価額は、期首10,199円から期末は10,206円となりました。

投資している短期有価証券等からのインカムゲイン（利息収入）。



## ○投資環境

国内経済は、企業収益や雇用・所得環境が改善する中で緩やかな回復を続けてきましたが、4-6月期は個人消費や輸出といった内外需が落ち込み、景気回復が小休止状態にあることを示しました。

このような中、日本銀行は、前年比2%の物価上昇を目指す「量的・質的金融緩和」を継続し、2014年10月の金融政策決定会合では、資産買入れ額の拡大および長期国債買入れの平均残存年限の長期化を図るなど金融緩和を強化しました。

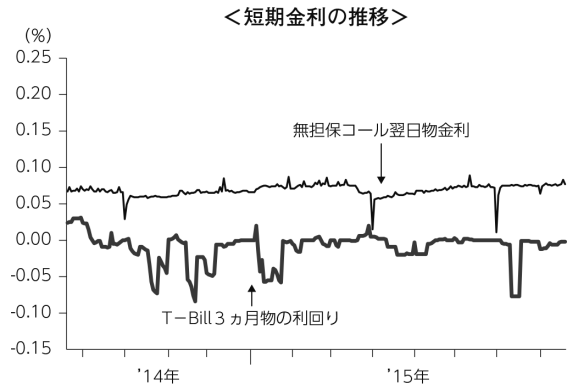
### ・無担保コール翌日物金利の推移

期を通じて概ね0.06%台から0.07%台で推移しました。

### ・T-Bill（国庫短期証券）3ヵ月物の利回りの推移

2014年9月以降、国内投資家の恒常的な国債需要に加え、日本銀行による買入や海外からの資金流入などによる需給ひっ迫から利回りは低下し、マイナスとなりました。

その後、一時的な需給の緩みにより利回りがプラス圏に戻る局面もありましたが、期末にかけて概ねマイナス圏で推移しました。



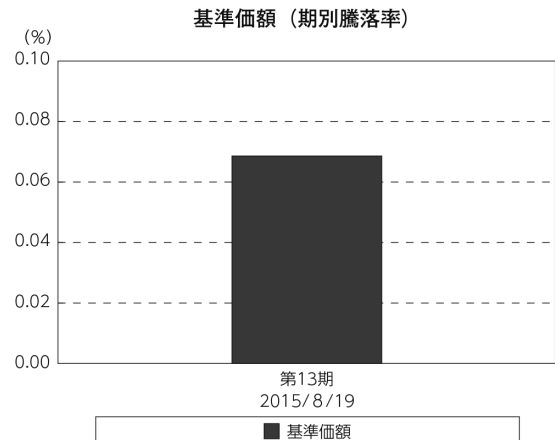
## ○当ファンドのポートフォリオ

今期の運用につきましては、残存期間の短い公社債やコマーシャル・ペーパー（CP）等の短期有価証券への投資により利息等収益の確保を図り、あわせてコール・ローン等で運用を行うことで流動性の確保を図りました。

## ○当ファンドのベンチマークとの差異

当ファンドでは、値動きを表す適切な指数が存在しないため、ベンチマーク等はありません。

グラフは、期中の当ファンドの期別基準価額騰落率です。



## ◎今後の運用方針

今後も、残存期間の短い公社債やCP等の短期有価証券への投資により利息等収益の確保を図り、あわせてコール・ローン等で運用を行なうことで流動性の確保を図る運用を行なう方針です。

今後とも引き続きご愛顧賜りますよう、よろしくお願い申し上げます。

## ○ 1 万口当たりの費用明細

(2014年8月20日～2015年8月19日)

項 目	当 期		項 目 の 概 要
	金 額	比 率	
(a) そ の 他 費 用 ( そ の 他 )	円 0 ( 0 )	% 0.002 (0.002)	(a)その他費用＝期中のその他費用÷期中の平均受益権口数  信託事務の処理に要するその他の諸費用
合 計	0	0.002	
期中の平均基準価額は、10,202円です。			

\*各金額は項目ごとに円未満は四捨五入してあります。

\*各比率は1万口当たりのそれぞれの費用金額（円未満の端数を含む）を期中の平均基準価額で除して100を乗じたもので、項目ごとに小数第3位未満は四捨五入してあります。

## ○ 売買及び取引の状況

(2014年8月20日～2015年8月19日)

## 公社債

		買 付 額	売 付 額
		千円	千円
国 内	国債証券	57,121,186	33,710,730 (24,409,350)
	地方債証券	3,262,292	— ( 1,970,000)
	特殊債券	10,876,852	— ( 7,504,000)
	社債券（投資法人債券を含む）	3,312,770	— ( 2,240,000)

\*金額は受け渡し代金。（経過利子分は含まれておりません。）

\*単位未満は切り捨て。

\*（ ）内は償還等による増減分で、上段の数字には含まれておりません。

\*社債券（投資法人債券を含む）には新株予約権付社債（転換社債）は含まれておりません。

## その他有価証券

		買 付 額	売 付 額
		千円	千円
国 内	コマーシャル・ペーパー	7,297,610	— (5,300,000)

\*金額は受け渡し代金。

\*単位未満は切り捨て。

\*（ ）内は償還等による増減分です。

## ○利害関係人との取引状況等

(2014年8月20日～2015年8月19日)

## 利害関係人との取引状況

区 分	買付額等 A	うち利害関係人 との取引状況B	$\frac{B}{A}$ %	売付額等 C	うち利害関係人 との取引状況D	$\frac{D}{C}$ %
公社債	百万円 40,912	百万円 5,799	% 14.2	百万円 50	百万円 -	% -

利害関係人とは、投資信託及び投資法人に関する法律第11条第1項に規定される利害関係人であり、当ファンドに係る利害関係人とは野村證券株式会社です。

## ○組入資産の明細

(2015年8月19日現在)

## 国内公社債

## (A) 国内(邦貨建)公社債 種類別開示

区 分	当 期			末			
	額 面 金 額	評 価 額	組 入 比 率	うちBB格以下 組 入 比 率	残存期間別組入比率		
					5年以上	2年以上	2年未満
	千円	千円	%	%	%	%	%
国債証券	1,180,000 (1,130,000)	1,180,008 (1,129,999)	5.4 (5.1)	- (-)	- (-)	- (-)	5.4 (5.1)
地方債証券	1,281,600 (1,281,600)	1,287,899 (1,287,899)	5.8 (5.8)	- (-)	- (-)	- (-)	5.8 (5.8)
特殊債券 (除く金融債)	4,686,000 (4,686,000)	4,703,401 (4,703,401)	21.3 (21.3)	- (-)	- (-)	- (-)	21.3 (21.3)
金融債券	1,470,000 (1,470,000)	1,473,440 (1,473,440)	6.7 (6.7)	- (-)	- (-)	- (-)	6.7 (6.7)
普通社債券 (含む投資法人債券)	1,200,000 (1,200,000)	1,207,103 (1,207,103)	5.5 (5.5)	- (-)	- (-)	- (-)	5.5 (5.5)
合 計	9,817,600 (9,767,600)	9,851,853 (9,801,844)	44.7 (44.5)	- (-)	- (-)	- (-)	44.7 (44.5)

\* ( ) 内は非上場債で内書きです。

\* 組入比率は、純資産総額に対する評価額の割合。

\* 金額の単位未満は切り捨て。

\* -印は組み入れなし。

\* 評価については金融商品取引業者、価格情報会社等よりデータを入手しています。

\* 残存期間が1年以内の公社債は原則として償却原価法により評価しています。

## (B)国内(邦貨建)公社債 銘柄別開示

銘柄	柄	当期			未
		利 率	額 面 金 額	評 価 額	償 還 年 月 日
<b>国債証券</b>			千円	千円	
国庫短期証券	第541回	—	500,000	499,999	2015/9/28
国庫短期証券	第542回	—	200,000	199,999	2015/10/5
国庫短期証券	第546回	—	100,000	99,999	2015/10/19
国庫短期証券	第547回	—	300,000	299,999	2015/10/26
国庫短期証券	第548回	—	30,000	29,999	2015/11/2
国庫債券	利付(2年)第333回	0.1	50,000	50,009	2015/10/15
小	計		1,180,000	1,180,008	
<b>地方債証券</b>					
東京都	公募第625回	1.41	200,000	200,218	2015/9/18
北海道	公募平成17年度第6回	1.4	105,100	105,142	2015/8/31
北海道	公募平成17年度第12回	1.6	50,000	50,365	2016/2/24
神奈川県	公募第136回	1.5	90,000	90,421	2015/12/28
大阪府	公募第284回	1.6	300,000	301,207	2015/11/27
兵庫県	公募平成18年度第7回	2.1	80,000	81,503	2016/7/27
新潟県	公募平成18年度第1回	2.1	6,500	6,617	2016/7/27
共同発行市場地方債	公募第31回	1.5	50,000	50,123	2015/10/23
共同発行市場地方債	公募第32回	1.6	100,000	100,391	2015/11/25
共同発行市場地方債	公募第34回	1.4	200,000	201,130	2016/1/25
共同発行市場地方債	公募第35回	1.6	100,000	100,778	2016/2/25
小	計		1,281,600	1,287,899	
<b>特殊債券(除く金融債)</b>					
日本高速道路保有・債務返済機構承継	政府保証第346回	1.4	300,000	300,095	2015/8/26
日本高速道路保有・債務返済機構承継	政府保証第347回	1.3	352,000	352,411	2015/9/22
首都高速道路債券	政府保証第199回	1.4	50,000	50,018	2015/8/28
阪神高速道路債券	政府保証第148回	1.3	20,000	20,028	2015/9/30
本州四国連絡橋債券	政府保証第27回	1.4	300,000	300,141	2015/8/31
公営企業債券	政府保証第861回	1.6	29,000	29,256	2016/3/17
公営企業債券	政府保証第862回	1.8	117,000	118,337	2016/4/20
日本高速道路保有・債務返済機構承継	政府保証債第1回	1.5	100,000	100,499	2015/12/25
日本高速道路保有・債務返済機構債券	政府保証債第3回	1.5	590,000	593,701	2016/1/29
日本高速道路保有・債務返済機構債券	政府保証債第5回	1.6	558,000	562,454	2016/2/26
日本高速道路保有・債務返済機構債券	政府保証債第11回	1.8	170,000	171,994	2016/4/26
首都高速道路債券	政府保証第1回	1.6	400,000	403,726	2016/3/28
中部国際空港債券	政府保証第17回	0.051	300,000	300,000	2016/3/7
日本高速道路保有・債務返済機構債券	財投機関債第119回	0.067	200,000	199,993	2015/12/18
地方公共団体金融機構債券	2年第1回	0.135	200,000	200,056	2016/2/26
首都高速道路社債	第6回	0.315	100,000	100,024	2015/9/24
阪神高速道路社債	財投機関債第6回	0.589	100,000	100,166	2015/12/18
中日本高速道路債券	財投機関債第20回	0.417	100,000	100,025	2015/9/18
中日本高速道路社債	財投機関債第37回	0.385	200,000	200,314	2016/2/26
西日本高速道路	第16回	0.246	200,000	200,038	2015/9/18
西日本高速道路	第17回	0.196	300,000	300,113	2015/12/18
小	計		4,686,000	4,703,401	
<b>金融債券</b>					
商工債券	利付第724回い号	0.5	320,000	320,138	2015/9/25
商工債券	利付第733回い号	0.55	300,000	301,185	2016/6/27

銘	柄	当 期 末			
		利 率	額 面 金 額	評 価 額	償 還 年 月 日
<b>金融債券</b>		%	千円	千円	
商工債券	利付第734回い号	0.55	150,000	150,655	2016/7/27
農林債券	利付第723回い号	0.55	150,000	150,020	2015/8/27
農林債券	利付第724回い号	0.5	50,000	50,021	2015/9/25
農林債券	利付第733回い号	0.55	100,000	100,392	2016/6/27
商工債券	利付(3年)第152回	0.2	100,000	100,013	2015/9/25
商工債券	利付(3年)第153回	0.2	100,000	100,026	2015/10/27
商工債券	利付(3年)第161回	0.25	100,000	100,144	2016/6/27
商工債券	利付(10年)第2回	1.78	100,000	100,841	2016/2/19
小	計		1,470,000	1,473,440	
<b>普通社債券(含む投資法人債券)</b>					
みずほコーポレート銀行	第24回特定社債間限定同順位特約付	0.595	200,000	200,415	2016/1/20
みずほコーポレート銀行	第25回特定社債間限定同順位特約付	0.755	100,000	100,429	2016/4/20
トヨタファイナンス	第19回社債間限定同等特約付	2.04	200,000	202,217	2016/3/18
三菱UFJリース	第13回社債間限定同順位特約付	0.796	500,000	502,336	2016/4/22
三菱UFJリース	第22回社債間限定同順位特約付	0.235	100,000	100,066	2016/2/26
東邦瓦斯	第30回社債間限定同順位特約付	2.07	100,000	101,639	2016/6/20
小	計		1,200,000	1,207,103	
合	計		9,817,600	9,851,853	

\* 額面・評価額の単位未満は切り捨て。

## 国内その他有価証券

区 分	当 期 末	
	評 価 額	比 率
コマーシャル・ペーパー	千円 2,499,141	% 11.3

\* 比率は、純資産総額に対する評価額の割合。

\* 金額の単位未満は切り捨て。

## ○投資信託財産の構成

(2015年8月19日現在)

項 目	当 期 末	
	評 価 額	比 率
公社債	千円 9,851,853	% 44.3
その他有価証券	2,499,141	11.2
コール・ローン等、その他	9,864,830	44.5
投資信託財産総額	22,215,824	100.0

\* 金額の単位未満は切り捨て。

## ○資産、負債、元本及び基準価額の状況 (2015年8月19日現在)

項 目	当 期 末
	円
(A) 資産	22,215,824,811
コール・ローン等	847,502,284
公社債(評価額)	9,851,853,649
其他有価証券	2,499,141,851
未収利息	15,014,658
前払費用	12,080,826
差入保証金	8,990,231,543
(B) 負債	181,800,841
未払金	181,483,841
未払解約金	317,000
(C) 純資産総額(A-B)	22,034,023,970
元本	21,588,342,274
次期繰越損益金	445,681,696
(D) 受益権総口数	21,588,342,274口
1万円当たり基準価額(C/D)	10,206円

(注) 期首元本額8,478百万円、期中追加設定元本額20,130百万円、期中一部解約元本額7,020百万円、計算口数当たり純資産額10,206円。

## ○損益の状況 (2014年8月20日～2015年8月19日)

項 目	当 期
	円
(A) 配当等収益	61,355,124
受取利息	58,968,909
其他収益金	2,386,215
(B) 有価証券売買損益	△ 49,857,397
売買益	19,664
売買損	△ 49,877,061
(C) 保管費用等	△ 261,886
(D) 当期損益金(A+B+C)	11,235,841
(E) 前期繰越損益金	169,135,352
(F) 追加信託差損益金	408,020,917
(G) 解約差損益金	△142,710,414
(H) 計(D+E+F+G)	445,681,696
次期繰越損益金(H)	445,681,696

\*損益の状況の中で(B)有価証券売買損益は期末の評価換えによるものを含みます。

\*損益の状況の中で(F)追加信託差損益金とあるのは、信託の追加設定の際、追加設定をした価額から元本を差し引いた差額分をいいます。

\*損益の状況の中で(G)解約差損益金とあるのは、中途解約の際、元本から解約価額を差し引いた差額分をいいます。

## ○当マザーファンドを投資対象とする投資信託の当期末元本額

ファンド名	当期末 元本額
	百万円
バンクローンファンド (為替ヘッジあり) 2014-09	98
バンクローンファンド (為替ヘッジあり) 2015-06	146
野村アフリカ株投資 マネーボール・ファンド	20
野村米国ハイ・イールド債券投信 (マネーボールファンド) 年2回決算型	90
野村新中國株投資 マネーボール・ファンド	78
野村日本ブランド株投資 (マネーボールファンド) 年2回決算型	745
野村新米国ハイ・イールド債券投信 (マネーボールファンド) 年2回決算型	9
野村ビクテ・ジェネリック&ゲノム マネーボール・ファンド	9
野村RCM・グリーン・テックロジック マネーボール・ファンド	1
野村新興国消費関連株投資 マネーボール・ファンド	5
野村世界業種別投資シリーズ (マネーボール・ファンド)	12
ノムラ・アジア・シリーズ (マネーボール・ファンド)	2,033
野村新エマージング債券投信 (マネーボールファンド) 年2回決算型	5
野村グローバル・ハイ・イールド債券投信 (マネーボールファンド) 年2回決算型	8
野村グローバルCB投信 (マネーボールファンド) 年2回決算型	6
野村ドイチェ・高配当インフラ関連株投信 (マネーボールファンド) 年2回決算型	133
野村PIMCO新興国インフラ関連債券投信 (マネーボールファンド) 年2回決算型	0
野村日本スマートシティ株投資 マネーボールファンド	1
野村世界高金利通貨投信	151
野村新世界高金利通貨投信	0
コインの未来 (毎月分配型)	3
コインの未来 (年2回分配型)	0
欧州ハイ・イールド・ボンド・ファンド (欧州通貨コース)	0
欧州ハイ・イールド・ボンド・ファンド (円コース)	0
欧州ハイ・イールド・ボンド・ファンド (豪ドルコース)	0
野村米国ハイ・イールド債券投信 (円コース) 毎月分配型	0
野村米国ハイ・イールド債券投信 (米ドルコース) 毎月分配型	0
野村米国ハイ・イールド債券投信 (ユーロコース) 毎月分配型	0
野村米国ハイ・イールド債券投信 (豪ドルコース) 毎月分配型	0
野村米国ハイ・イールド債券投信 (ブラジリアルコース) 毎月分配型	0
野村米国ハイ・イールド債券投信 (南アフリカランドコース) 毎月分配型	0
野村米国ハイ・イールド債券投信 (トルコリラコース) 毎月分配型	0
野村米国ハイ・イールド債券投信 (円コース) 年2回決算型	0
野村米国ハイ・イールド債券投信 (米ドルコース) 年2回決算型	0
野村米国ハイ・イールド債券投信 (ユーロコース) 年2回決算型	0
野村米国ハイ・イールド債券投信 (豪ドルコース) 年2回決算型	0
野村米国ハイ・イールド債券投信 (ブラジリアルコース) 年2回決算型	0
野村米国ハイ・イールド債券投信 (南アフリカランドコース) 年2回決算型	0
野村米国ハイ・イールド債券投信 (トルコリラコース) 年2回決算型	0
野村日本ブランド株投資 (円コース) 毎月分配型	0
野村日本ブランド株投資 (豪ドルコース) 毎月分配型	0
野村日本ブランド株投資 (ブラジリアルコース) 毎月分配型	0
野村日本ブランド株投資 (南アフリカランドコース) 毎月分配型	0
野村日本ブランド株投資 (トルコリラコース) 毎月分配型	0
野村日本ブランド株投資 (円コース) 年2回決算型	0
野村日本ブランド株投資 (豪ドルコース) 年2回決算型	0
野村日本ブランド株投資 (ブラジリアルコース) 年2回決算型	0
野村日本ブランド株投資 (南アフリカランドコース) 年2回決算型	0
野村日本ブランド株投資 (トルコリラコース) 年2回決算型	0
野村新米国ハイ・イールド債券投信 (円コース) 毎月分配型	0
野村新米国ハイ・イールド債券投信 (豪ドルコース) 毎月分配型	0
野村新米国ハイ・イールド債券投信 (ブラジリアルコース) 毎月分配型	0
野村新米国ハイ・イールド債券投信 (南アフリカランドコース) 毎月分配型	0
野村新米国ハイ・イールド債券投信 (トルコリラコース) 毎月分配型	0
野村新米国ハイ・イールド債券投信 (円コース) 年2回決算型	0
野村新米国ハイ・イールド債券投信 (豪ドルコース) 年2回決算型	0
野村新米国ハイ・イールド債券投信 (ブラジリアルコース) 年2回決算型	0
野村新米国ハイ・イールド債券投信 (南アフリカランドコース) 年2回決算型	0
野村新米国ハイ・イールド債券投信 (トルコリラコース) 年2回決算型	0
野村PIMCO・グローバル・アドバンテージ債券投信 Aコース	0

ファンド名	当期末 元本額
	百万円
野村PIMCO・グローバル・アドバンテージ債券投信 Bコース	0
野村新エマージング債券投信 (円コース) 毎月分配型	0
野村新エマージング債券投信 (米ドルコース) 毎月分配型	0
野村新エマージング債券投信 (豪ドルコース) 毎月分配型	0
野村新エマージング債券投信 (ブラジリアルコース) 毎月分配型	0
野村新エマージング債券投信 (南アフリカランドコース) 毎月分配型	0
野村新エマージング債券投信 (中国元コース) 毎月分配型	0
野村新エマージング債券投信 (インドネシアルピアコース) 毎月分配型	0
野村新エマージング債券投信 (円コース) 年2回決算型	0
野村新エマージング債券投信 (米ドルコース) 年2回決算型	0
野村新エマージング債券投信 (豪ドルコース) 年2回決算型	0
野村新エマージング債券投信 (ブラジリアルコース) 年2回決算型	0
野村新エマージング債券投信 (南アフリカランドコース) 年2回決算型	0
野村新エマージング債券投信 (中国元コース) 年2回決算型	0
野村新エマージング債券投信 (インドネシアルピアコース) 年2回決算型	0
野村グローバル・ハイ・イールド債券投信 (円コース) 毎月分配型	0
野村グローバル・ハイ・イールド債券投信 (資源国通貨コース) 毎月分配型	0
野村グローバル・ハイ・イールド債券投信 (アジア通貨コース) 毎月分配型	0
野村グローバル・ハイ・イールド債券投信 (円コース) 年2回決算型	0
野村グローバル・ハイ・イールド債券投信 (資源国通貨コース) 年2回決算型	0
野村グローバル・ハイ・イールド債券投信 (アジア通貨コース) 年2回決算型	0
野村高金利国際機関債投信 (毎月分配型)	49
野村アジアCB投信 (毎月分配型)	0
野村グローバルCB投信 (円コース) 毎月分配型	0
野村グローバルCB投信 (資源国通貨コース) 毎月分配型	0
野村グローバルCB投信 (アジア通貨コース) 毎月分配型	0
野村グローバルCB投信 (円コース) 年2回決算型	0
野村グローバルCB投信 (資源国通貨コース) 年2回決算型	0
野村グローバルCB投信 (アジア通貨コース) 年2回決算型	0
ノムラ新興国債券ファンズ (野村SMA向け)	0
野村ドイチェ・高配当インフラ関連株投信 (円コース) 毎月分配型	0
野村ドイチェ・高配当インフラ関連株投信 (米ドルコース) 毎月分配型	0
野村ドイチェ・高配当インフラ関連株投信 (豪ドルコース) 毎月分配型	0
野村ドイチェ・高配当インフラ関連株投信 (ブラジリアルコース) 毎月分配型	0
野村ドイチェ・高配当インフラ関連株投信 (円コース) 年2回決算型	0
野村ドイチェ・高配当インフラ関連株投信 (米ドルコース) 年2回決算型	0
野村ドイチェ・高配当インフラ関連株投信 (豪ドルコース) 年2回決算型	0
野村ドイチェ・高配当インフラ関連株投信 (ブラジリアルコース) 年2回決算型	0
野村日本ブランド株投資 (資源国通貨コース) 毎月分配型	0
野村日本ブランド株投資 (アジア通貨コース) 毎月分配型	0
野村日本ブランド株投資 (資源国通貨コース) 年2回決算型	0
野村日本ブランド株投資 (アジア通貨コース) 年2回決算型	0
野村PIMCO新興国インフラ関連債券投信 (円コース) 毎月分配型	0
野村PIMCO新興国インフラ関連債券投信 (資源国通貨コース) 毎月分配型	0
野村PIMCO新興国インフラ関連債券投信 (アジア通貨コース) 毎月分配型	0
野村PIMCO新興国インフラ関連債券投信 (円コース) 年2回決算型	0
野村PIMCO新興国インフラ関連債券投信 (資源国通貨コース) 年2回決算型	0
野村PIMCO新興国インフラ関連債券投信 (アジア通貨コース) 年2回決算型	0
野村米国ブランド株投資 (円コース) 毎月分配型	0
野村米国ブランド株投資 (資源国通貨コース) 毎月分配型	0
野村米国ブランド株投資 (アジア通貨コース) 毎月分配型	0
野村米国ブランド株投資 (円コース) 年2回決算型	0
野村米国ブランド株投資 (資源国通貨コース) 年2回決算型	0
野村米国ブランド株投資 (アジア通貨コース) 年2回決算型	0
ノムラ・グローバルトレンド (円コース) 毎月分配型	0
ノムラ・グローバルトレンド (資源国通貨コース) 毎月分配型	0
ノムラ・グローバルトレンド (アジア通貨コース) 毎月分配型	0
ノムラ・グローバルトレンド (円コース) 年2回決算型	0
ノムラ・グローバルトレンド (資源国通貨コース) 年2回決算型	0
ノムラ・グローバルトレンド (アジア通貨コース) 年2回決算型	0



ファンド名	当期末
	元本額
	百万円
野村テンプルトン・トータル・リターン Aコース	0
野村テンプルトン・トータル・リターン Bコース	0
野村テンプルトン・トータル・リターン Cコース	0
野村テンプルトン・トータル・リターン Dコース	0
野村高金利国際機関債投信(年2回決算型)	0
野村米国ハイ・イールド債券投信(通貨セレクトコース)毎月分配型	0
野村米国ハイ・イールド債券投信(通貨セレクトコース)年2回決算型	0
野村ドイチェ・高配当インフラ関連株投信(通貨セレクトコース)毎月分配型	0
野村ドイチェ・高配当インフラ関連株投信(通貨セレクトコース)年2回決算型	0
野村グローバル高配当株プレミアム(円コース)毎月分配型	0
野村グローバル高配当株プレミアム(通貨セレクトコース)毎月分配型	0
野村グローバル高配当株プレミアム(円コース)年2回決算型	0
野村グローバル高配当株プレミアム(通貨セレクトコース)年2回決算型	0
ノムラ・アジア・コレクション(短期アジア現地通貨建て債券 Aコース)	0
ノムラ・アジア・コレクション(短期アジア現地通貨建て債券 Bコース)	0
野村アジアハイ・イールド債券投信(円コース)毎月分配型	0
野村アジアハイ・イールド債券投信(通貨セレクトコース)毎月分配型	0
野村アジアハイ・イールド債券投信(アジア通貨セレクトコース)毎月分配型	0
野村アジアハイ・イールド債券投信(円コース)年2回決算型	0
野村アジアハイ・イールド債券投信(通貨セレクトコース)年2回決算型	0
野村アジアハイ・イールド債券投信(アジア通貨セレクトコース)年2回決算型	0
野村豪ドル債オープン・プレミアム毎月分配型	0
野村豪ドル債オープン・プレミアム年2回決算型	0
野村グローバルREITプレミアム(円コース)毎月分配型	0
野村グローバルREITプレミアム(通貨セレクトコース)毎月分配型	0
野村グローバルREITプレミアム(円コース)年2回決算型	0
野村グローバルREITプレミアム(通貨セレクトコース)年2回決算型	0
野村日本高配当株プレミアム(円コース)毎月分配型	0
野村日本高配当株プレミアム(通貨セレクトコース)毎月分配型	0
野村日本高配当株プレミアム(円コース)年2回決算型	0
野村日本高配当株プレミアム(通貨セレクトコース)年2回決算型	0
野村日本高配当株プレミアム(円コース)年2回決算型	0
野村日本高配当株プレミアム(通貨セレクトコース)年2回決算型	0
野村高配当インフラ関連株プレミアム(円コース)毎月分配型	0
野村高配当インフラ関連株プレミアム(通貨セレクトコース)毎月分配型	0
野村高配当インフラ関連株プレミアム(円コース)年2回決算型	0
野村高配当インフラ関連株プレミアム(通貨セレクトコース)年2回決算型	0
野村カルミニャック・ファンド Aコース	0
野村カルミニャック・ファンド Bコース	0
野村通貨選択日本株投信(米ドルコース)毎月分配型	0
野村通貨選択日本株投信(ユーロコース)毎月分配型	0
野村通貨選択日本株投信(豪ドルコース)毎月分配型	0
野村通貨選択日本株投信(ブラジルリアルコース)毎月分配型	0
野村通貨選択日本株投信(トルコリラコース)毎月分配型	0
野村通貨選択日本株投信(メキシコペソコース)毎月分配型	0
野村通貨選択日本株投信(中国元コース)毎月分配型	0
野村通貨選択日本株投信(インドネシアルピアコース)毎月分配型	0
野村通貨選択日本株投信(インドルピーコース)毎月分配型	0
野村通貨選択日本株投信(ロシアルーブルコース)毎月分配型	0
野村通貨選択日本株投信(米ドルコース)年2回決算型	0
野村通貨選択日本株投信(ユーロコース)年2回決算型	0
野村通貨選択日本株投信(豪ドルコース)年2回決算型	0
野村通貨選択日本株投信(ブラジルリアルコース)年2回決算型	0
野村通貨選択日本株投信(トルコリラコース)年2回決算型	0
野村通貨選択日本株投信(メキシコペソコース)年2回決算型	0
野村通貨選択日本株投信(中国元コース)年2回決算型	0
野村通貨選択日本株投信(インドネシアルピアコース)年2回決算型	0
野村通貨選択日本株投信(インドルピーコース)年2回決算型	0
野村通貨選択日本株投信(ロシアルーブルコース)年2回決算型	0
野村エマーシング債券プレミアム毎月分配型	0
野村エマーシング債券プレミアム年2回決算型	0
ノムラ THE USA Aコース	0
ノムラ THE USA Bコース	0
ノムラ THE EUROPE Aコース	0
ノムラ THE EUROPE Bコース	0

ファンド名	当期末
	元本額
	百万円
米国変動好金利ファンド Aコース	8
米国変動好金利ファンド Bコース	0
野村日本ブランド株投資(米ドルコース)毎月分配型	0
野村日本ブランド株投資(メキシコペソコース)毎月分配型	0
野村日本ブランド株投資(米ドルコース)年2回決算型	0
野村日本ブランド株投資(メキシコペソコース)年2回決算型	0
野村アジアハイ・イールド債券投信(米ドルコース)毎月分配型	0
野村アジアハイ・イールド債券投信(米ドルコース)年2回決算型	0
野村米国ハイ・イールド債券投信(メキシコペソコース)毎月分配型	0
野村米国ハイ・イールド債券投信(メキシコペソコース)年2回決算型	0
野村米国ブランド株投資(米ドルコース)毎月分配型	0
野村米国ブランド株投資(米ドルコース)年2回決算型	0
野村PIMCO新興国インフラ関連債券投信(米ドルコース)毎月分配型	0
野村PIMCO新興国インフラ関連債券投信(米ドルコース)年2回決算型	0
野村グローバルボンド投信 Aコース	0
野村グローバルボンド投信 Bコース	0
野村グローバルボンド投信 Cコース	0
野村グローバルボンド投信 Dコース	0
野村グローバルボンド投信 Eコース	0
野村グローバルボンド投信 Fコース	0
野村新米国ハイ・イールド債券投信(米ドルコース)毎月分配型	0
野村新米国ハイ・イールド債券投信(メキシコペソコース)毎月分配型	0
野村新米国ハイ・イールド債券投信(米ドルコース)年2回決算型	0
野村新米国ハイ・イールド債券投信(メキシコペソコース)年2回決算型	0
野村高配当インフラ関連株ファンド(円コース)毎月分配型	0
野村高配当インフラ関連株ファンド(米ドルコース)毎月分配型	0
野村高配当インフラ関連株ファンド(通貨セレクトコース)毎月分配型	0
野村高配当インフラ関連株ファンド(円コース)年2回決算型	0
野村高配当インフラ関連株ファンド(米ドルコース)年2回決算型	0
野村高配当インフラ関連株ファンド(通貨セレクトコース)年2回決算型	0
野村新興国高配当株トリプルウィング ブラジルリアル毎月分配型	0
ピムコ・世界インカム戦略ファンド(円コース)	0
ピムコ・世界インカム戦略ファンド(米ドルコース)	0
ピムコ・世界インカム戦略ファンド(世界通貨分散コース)	0
ノムラ新興国債券ファンズ(野村SMA・EW向け)	0
野村ブルーベイ・トータルリターンファンド(野村SMA・EW向け)	0
ノムラ THE ASIA Aコース	0
ノムラ THE ASIA Bコース	0
第1回 野村短期公社債ファンド	0
第2回 野村短期公社債ファンド	0
第3回 野村短期公社債ファンド	0
第4回 野村短期公社債ファンド	0
第5回 野村短期公社債ファンド	0
第6回 野村短期公社債ファンド	0
第7回 野村短期公社債ファンド	0
第8回 野村短期公社債ファンド	0
第9回 野村短期公社債ファンド	0
第10回 野村短期公社債ファンド	0
第11回 野村短期公社債ファンド	0
第12回 野村短期公社債ファンド	0
ノムラスマートプレミアムファンドハイブリッド30(非課税適格機関投資家専用)	5,276
ノムラスマートプレミアムファンドハイブリッド50(適格機関投資家転売制限付)	3,422
野村日経225ターゲット(公社債運用移行型)2プライス(適格機関投資家専用)	2,296
野村日経225ターゲット(公社債運用移行型)Dプライス(適格機関投資家専用)	4,635
日本株インカムプラスα(公社債運用移行型)1305(適格機関投資家転売制限付)	1,186
日本株インカムプラスα(公社債運用移行型)1308(適格機関投資家転売制限付)	1,019
野村DCテンプルトン・トータル・リターン Aコース	0
野村DCテンプルトン・トータル・リターン Bコース	0

\*単位未満は切り捨て。

○お知らせ

---

- ①デリバティブ取引等に係る投資制限に関する所要の約款変更を行いました。  
＜変更適用日：2014年12月4日＞
  
- ②信用リスク集中回避のための投資制限に関する所要の約款変更を行いました。  
＜変更適用日：2015年2月23日＞

### <お申し込み時の留意点>

販売会社の営業日であってもお申し込みの受付ができない日（以下「申込不可日」といいます。）があります。

お申し込みの際には、これらの申込不可日に該当する日をご確認のうえ、お申し込みいただきますようよろしくお願いいたします。

(2016年2月8日現在)

年 月	日
2016年2月	15
3月	25、28
4月	—
5月	2、16、30
6月	23
7月	4
8月	15、29
9月	5
10月	—
11月	1、11、24
12月	26、27

※2016年12月までに該当する「申込不可日」を現時点で認識しうる情報をもとに作成しておりますが、諸事情等により突然変更される場合があります。

したがって、お申し込みにあたってはその点についても十分ご留意下さい。また、諸事情等による申込不可日の変更は、販売会社に連絡いたしますので、お問い合わせ下さい。

なお、弊社ホームページ (<http://www.nomura-am.co.jp/>) にも掲載いたしております。