

野村グローバルREITプレミアム (通貨セレクトコース) 年2回決算型

運用報告書(全体版)

第9期(決算日2016年8月8日)

作成対象期間(2016年2月9日～2016年8月8日)

受益者のみなさまへ

平素は格別のご愛顧を賜り、厚く御礼申し上げます。
当作成対象期間の運用状況等についてご報告申し上げます。
今後とも一層のお引立てを賜りますよう、お願い申し上げます。

●当ファンドの仕組みは次の通りです。

商品分類	追加型投信/内外/不動産投信	
信託期間	2012年4月19日から2022年8月8日(当初、2017年8月7日)までです。	
運用方針	主として、円建ての外国投資信託であるノムラ・マルチ・マネージャーズ・ファンドVーグローバル・リート・プレミアムー通貨セレクトクラス受益証券および円建ての国内籍の投資信託である野村マネー マザーファンド受益証券を通じて、世界各国の金融商品取引所に上場されているREIT(不動産投資信託証券)等を実質的な主要投資対象とし、高水準のインカムゲインの確保と中長期的な信託財産の成長を図ることを目指します。各受益証券への投資比率は、通常の場合においては、ノムラ・マルチ・マネージャーズ・ファンドVーグローバル・リート・プレミアムー通貨セレクトクラス受益証券への投資を中心としますが、特に制限は設けず、各投資対象ファンドの収益性および流動性ならびに当ファンドの資金動向等を勘案のうえ決定することを基本とします。	
主な投資対象	野村グローバルREIT プレミアム (通貨セレクトコース) 年2回決算型 ノムラ・マルチ・ マネージャーズ・ファンドVー グローバル・リート・ プレミアムー 通貨セレクトクラス	ノムラ・マルチ・マネージャーズ・ファンドVーグローバル・リート・プレミアムー通貨セレクトクラス受益証券および野村マネー マザーファンド受益証券を主要投資対象とします。なお、コマーシャル・ペーパー等の短期有価証券ならびに短期金融商品等に直接投資する場合があります。
主な投資制限	野村マネー マザーファンド	世界各国的金融商品取引所に上場されているREIT等を主要投資対象とします。加えて、保有する銘柄にかかるコール・オプションを売却し、オプションのプレミアム収入の獲得を目指す「REITプレミアム戦略」を活用します。
主な投資制限	野村グローバルREIT プレミアム (通貨セレクトコース) 年2回決算型 野村マネー マザーファンド	本邦通貨表示の短期有価証券を主要投資対象とします。 投資信託証券への投資割合には制限を設けません。 外貨建て資産への直接投資は行いません。 株式への投資は行いません。
分配方針	毎決算時に、原則として、経費控除後の繰越分を含めた利子・配当等収益と売買益等から、基準価額水準等を勘案して分配します。留保益の運用については、特に制限を設けず、元本部分と同一の運用を行います。	

野村アセットマネジメント

東京都中央区日本橋1-12-1



サポートダイヤル 0120-753104
(受付時間) 営業日の午前9時～午後5時

ホームページ <http://www.nomura-am.co.jp/>

○最近5期の運用実績

決 算 期	基 準 (分配落)	価 額		債 券 組 入 比 率	債 券 先 物 比 率	投 資 信 託 組 入 比 率	純 資 産 総 額
		税 込 分 配 金	騰 落 率				
	円	円	%	%	%	%	百万円
5期(2014年8月7日)	13,995	10	15.2	0.0	—	99.2	7,933
6期(2015年2月9日)	16,763	10	19.8	0.0	—	99.1	12,027
7期(2015年8月7日)	15,689	10	△6.3	0.0	—	99.2	5,707
8期(2016年2月8日)	13,236	10	△15.6	0.0	—	99.3	4,069
9期(2016年8月8日)	14,140	10	6.9	0.0	—	97.7	3,918

* 基準価額の騰落率は分配金込み。

* 当ファンドはマザーファンドを組み入れますので、「債券組入比率」、「債券先物比率」は実質比率を記載しております。

* 債券先物比率は買い建て比率-売り建て比率。

* 当ファンドは、主として外国籍ファンドに投資するファンド・オブ・ファンズであり、値動きを表す適切な指数が存在しないため、ベンチマーク等はありません。

○当期中の基準価額と市況等の推移

年 月 日	基 準	価 額		債 券 組 入 比 率	債 券 先 物 比 率	投 資 信 託 組 入 比 率
		騰 落 率	騰 落 率			
(期 首)	円	%	%	%	%	%
2016年2月8日	13,236	—	0.0	—	99.3	
2月末	12,939	△2.2	0.0	—	99.2	
3月末	14,389	8.7	0.0	—	98.5	
4月末	14,424	9.0	0.0	—	97.4	
5月末	13,964	5.5	0.0	—	96.0	
6月末	13,562	2.5	0.0	—	98.6	
7月末	14,513	9.6	0.0	—	98.7	
(期 末)						
2016年8月8日	14,150	6.9	0.0	—	97.7	

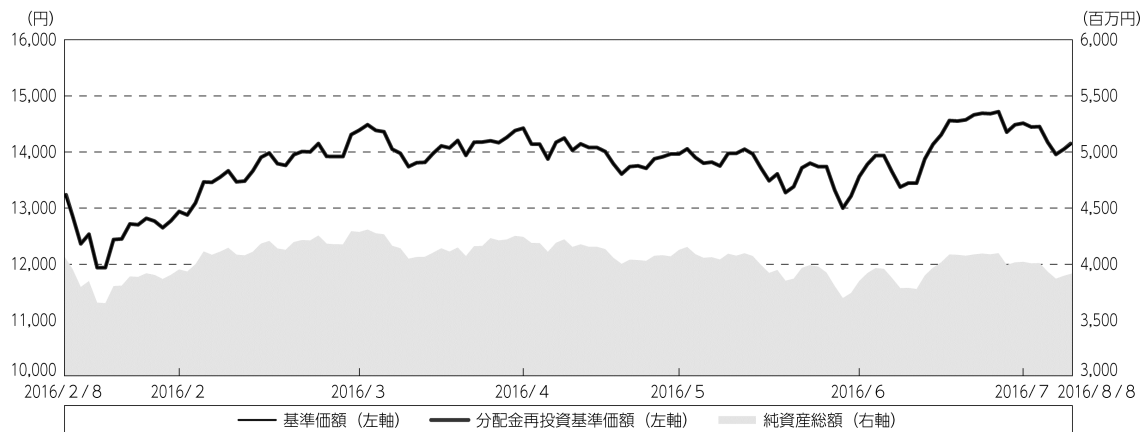
* 期末基準価額は分配金込み、騰落率は期首比です。

* 当ファンドはマザーファンドを組み入れますので、「債券組入比率」、「債券先物比率」は実質比率を記載しております。

* 債券先物比率は買い建て比率-売り建て比率。

◎運用経過

○期中の基準価額等の推移



期 首：13,236円

期 末：14,140円（既払分配金（税込み）：10円）

騰落率： 6.9%（分配金再投資ベース）

(注) 分配金再投資基準価額は、分配金（税込み）を分配時に再投資したものとみなして計算したもので、ファンド運用の実質的なパフォーマンスを示すものです。作成期首（2016年2月8日）の値が基準価額と同一となるように指数化しております。

(注) 分配金を再投資するかどうかについてはお客様がご利用のコースにより異なり、また、ファンドの購入価額により課税条件も異なりますので、お客様の損益の状況を示すものではありません。

(注) 上記騰落率は、小数点以下第2位を四捨五入して表示しております。

○基準価額の主な変動要因

基準価額は、当作成期首13,236円から当作成期末には14,140円となりました。当作成期末に、1万口当たり10円の分配金をお支払いいたしました。

- ・ 実質的に投資している世界のREIT等からのインカムゲイン
- ・ 実質的に投資している世界のREIT等からのキャピタルゲイン(またはロス)(価格変動損益)
- ・ 実質的に保有する銘柄にかかるコール・オプションを売却し、オプションのプレミアム収入の獲得を目指す『REITプレミアム戦略』による、オプションのプレミアム収入（またはオプションにおける支払い）
- ・ 円／選定通貨[※]の為替変動

※選定通貨は、投資対象とする外国投資信託の投資顧問会社が選定した通貨を指します。

○投資環境

・世界のREIT市場

世界のREIT市場の騰落は以下ようになりました。



＜世界のREIT市場＞

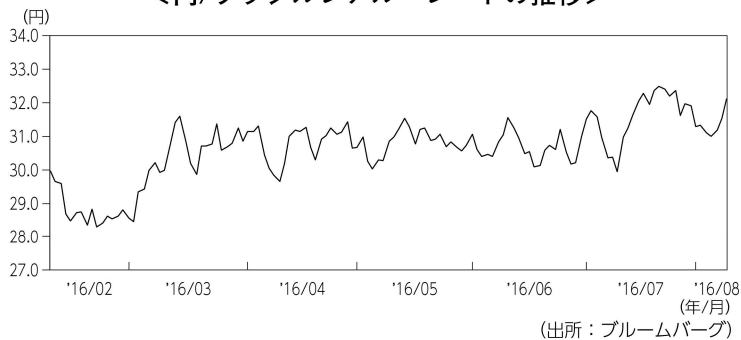
FOMC（米連邦公開市場委員会）において年内の利上げが緩やかなペースになると表明されたことなどを背景に、期初より堅調に推移しました。その後は世界の経済成長が低迷するとの懸念が台頭し、投資家のリスク回避姿勢が強まったことなどから軟調に推移する場面もありましたが、世界の主要中央銀行が金融政策を緩和するとの期待が高まったことなどを背景に再び上昇し、当作成期間において値上がりとなりました。

「S&P先進国REIT指数」はスタンダード・プアーズ ファイナンシャル サービスーズ エル エル シーの所有する登録商標であり、野村アセットマネジメントに対して利用許諾が与えられています。スタンダード・プアーズは本商品を推奨・支持・販売・促進等するものではなく、また本商品に対する投資適格性等に関しいかなる意思表示等を行なうものではありません。

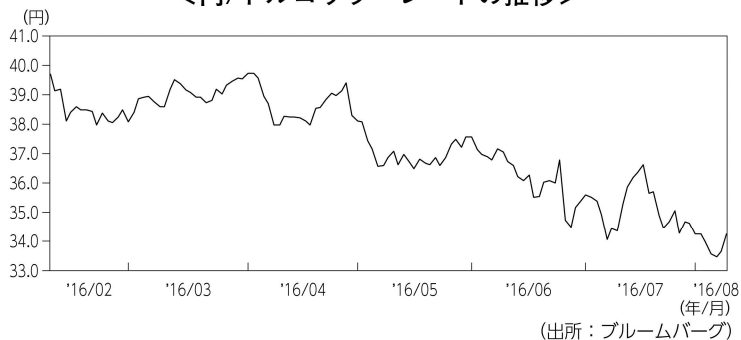
＜為替レート＞

当作成期に通貨セレクトコースにおいて選定した通貨の円に対する為替レートは以下のように推移いたしました。

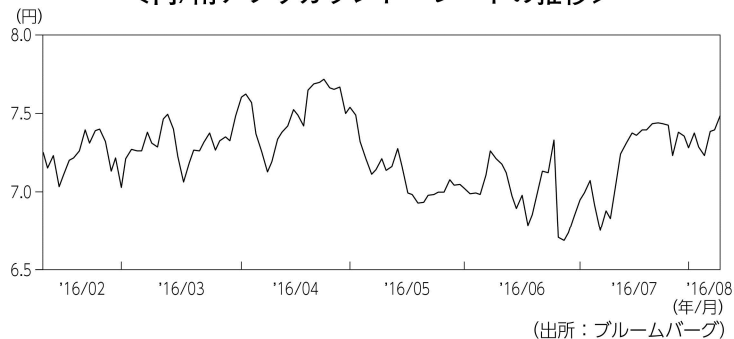
＜円/ブラジルリアル レートの推移＞



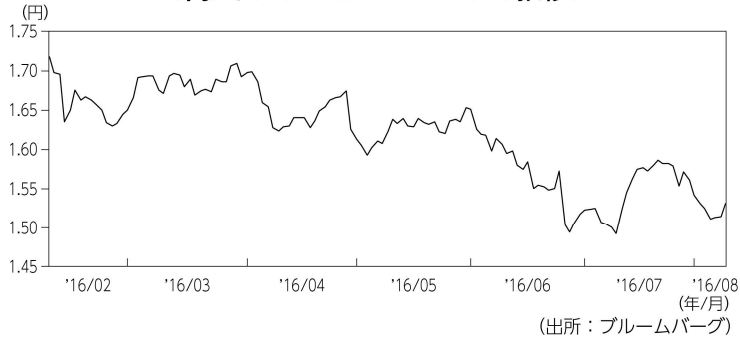
＜円/トルコリラ レートの推移＞



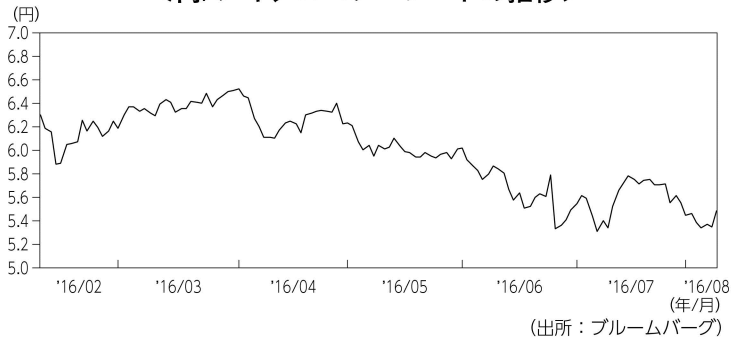
＜円/南アフリカランド レートの推移＞



<円/インドルピー レートの推移>



<円/メキシコペソ レートの推移>



足元では、英国で行われた国民投票において、EU（欧州連合）からの離脱に対する支持が過半数を超える結果となったことなどから世界的な成長鈍化が意識され、米利上げ期待が後退しました。また、資源価格が上昇基調で推移する中で、南アフリカランドなどの新興国通貨が堅調に推移しました。ブラジルでは、ルセフ大統領の弾劾プロセスが進展する中で、テメル大統領代行率いる新たな政権が構造改革や財政緊縮への取り組みを進めており、政策遂行に対する期待が高まりました。貿易黒字が定着し、経常赤字が減少傾向であるなど、一部の経済指標が改善を示しつつある点や他通貨に比べ相対的に高い金利水準であることなども、通貨を下支えしました。一方で、トルコでは、大統領権限の強化を目指すエルドアン大統領と対立していたダウトオール首相が首相職及び与党公正発展党（AKP）の党首職を辞任する意向を表明しました。また、軍の一部によるクーデター未遂事件が発生し、多数の死者を出しました。非常事態宣言が発動され、事件が観光収入の減少や資本流出につながる可能性や、エルドアン大統領による粛清が拡大していることなどが嫌気されました。

○当ファンドのポートフォリオ

[野村グローバルREITプレミアム（通貨セレクトコース）年2回決算型]

[ノムラ・マルチ・マネージャーズ・ファンドVーグローバル・リート・プレミアムー通貨セレクトクラス] 受益証券および[野村マネー マザーファンド] 受益証券を主要投資対象とし、投資の中心とする [ノムラ・マルチ・マネージャーズ・ファンドVーグローバル・リート・プレミアムー通貨セレクトクラス] 受益証券への投資比率は、概ね高位を維持しました。

[ノムラ・マルチ・マネージャーズ・ファンドVーグローバル・リート・プレミアムー通貨セレクトクラス]

・ポートフォリオ特性値

ノムラ・マルチ・マネージャーズ・ファンドVーグローバル・リート・プレミアムの当作成期末現在のポートフォリオ特性値は、下図のようになりました。

ポートフォリオ特性値	
組入比率	94.6%
カバー率	49.4%
平均行使価格	101.9%
平均行使期間	31.5日
配当利回り（米ドル為替取引後）※	3.5%
プレミアム（年率）	4.7%

- ・左記のポートフォリオ特性値は、各副投資顧問会社のポートフォリオの特性値（カバー率、平均行使価格等）を、その組入比率で加重平均したものです（米ドル建て）。
 - ・カバー率：純資産に対するオプションのポジション
 - ・平均行使価格：原資産価格（REIT等の価格）に対する平均権利行使価格
 - ・平均行使期間：権利行使日までの平均日数
 - ・配当利回り：純資産に対する実績配当利回り
 - ・プレミアム（年率）：純資産に対する年率調整後のプレミアム収入
- ※米ドル建て以外の資産に投資を行った場合は、原則として米ドル以外のREITなど組入資産にかかる通貨を売り、米ドルを買う為替取引を行います。また、当該為替取引では、米ドルの金利がREITなど組入資産にかかる通貨の金利より低い場合は為替取引によるコストが発生する場合があります。配当利回りは、組入資産（現地通貨建て）の配当利回りに当該為替取引によるプレミアム/コストを反映し、表示しています。

出所：各副投資顧問会社からの情報を基に、野村アセットマネジメント作成

主要投資対象である [ノムラ・マルチ・マネージャーズ・ファンドVーグローバル・リート・プレミアム] のポートフォリオにおける地域別比率については、当作成期末現在で、米州65.0%、アジア・太平洋19.2%、欧州10.4%となりました。同ポートフォリオにおける業種別比率上位は、当作成期末現在で、REIT（リテール）27.8%、REIT（オフィスビル）14.5%、REIT（賃貸住宅）11.5%となりました。

* 地域別比率の算出において、国・地域は原則発行国・地域で区分しております。

また、REIT等への投資に加えて、『REITプレミアム戦略』に則り、REIT等の買い入れと同時にコール・オプションの売却を行い、プレミアム収入の確保を図りました。

なお、JPモルガン・ガバメント・ボンド・インデックス・ブロードおよびJPモルガン・ガバメント・ボンド・インデックス・エマージング・マーケッツ・ブロード構成国の通貨の中から、金利水準、ファンダメンタルズ（基礎的諸条件）、流動性等を考慮し、相対的に金利が高い5つの通貨を選定し、外国為替予約取引、為替先渡取引、直物為替先渡取引等を活用し、原則として実質的に米ドルを売り各選定通貨を買う為替取引を行いました。選定通貨は定期的に見直しを行いました。当作成期末時点ではブラジルレアル、トルコリラ、南アフリカランド、インドルピー、メキシコペソを選定しています。

JPモルガン・ガバメント・ボンド・インデックス・ブロードおよびJPモルガン・ガバメント・ボンド・インデックス・エマージング・マーケッツ・ブロードは、J. P. Morgan Securities LLCが公表している、現地通貨建ての世界主要国の債券、現地通貨建ての新興国の債券をそれぞれ対象としたインデックスであり、その著作権および知的財産権は同社に帰属します。

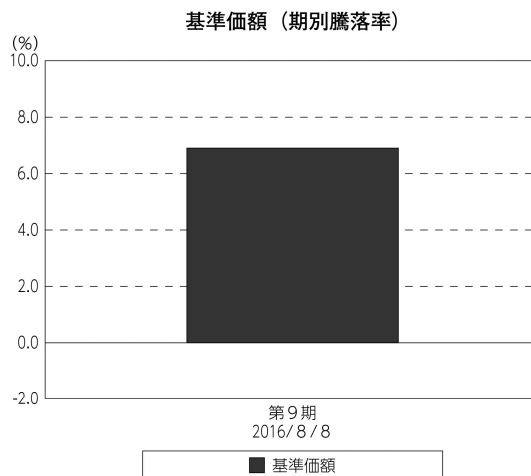
[野村マネー マザーファンド]

残存期間の短い公社債やコマーシャル・ペーパー等の短期有価証券への投資により利息等収益の確保を図り、あわせてコール・ローン等で運用を行うことで流動性の確保を図りました。

○当ファンドのベンチマークとの差異

当ファンドは、主として外国籍ファンドに投資するファンド・オブ・ファンズであり、値動きを表す適切な指数が存在しないため、ベンチマーク等はありません。

グラフは、期中の当ファンドの期別基準価額騰落率です。



(注) 基準価額の騰落率は分配金込みです。

○分配金

収益分配については、分配原資の範囲内で、基準価額水準等を勘案して、分配を行いました。留保益の運用については、特に制限を設けず、元本部分と同一の運用を行います。

○分配原資の内訳

(単位：円、1万口当たり・税込み)

項目	第9期
	2016年2月9日～ 2016年8月8日
当期分配金	10
(対基準価額比率)	0.071%
当期の収益	10
当期の収益以外	—
翌期繰越分配対象額	11,122

(注) 対基準価額比率は当期分配金（税込み）の期末基準価額（分配金込み）に対する比率であり、ファンドの収益率とは異なります。

(注) 当期の収益、当期の収益以外は小数点以下切捨てで算出しているため合計が当期分配金と一致しない場合があります。

◎今後の運用方針

[野村グローバルREITプレミアム（通貨セレクトコース）年2回決算型]

[ノムラ・マルチ・マネージャーズ・ファンドVーグローバル・リート・プレミアムー通貨セレクトクラス] 受益証券および[野村マネー マザーファンド] 受益証券を主要投資対象とし、投資の中心とする [ノムラ・マルチ・マネージャーズ・ファンドVーグローバル・リート・プレミアムー通貨セレクトクラス] 受益証券への投資比率を高位で維持することを目指します。

[ノムラ・マルチ・マネージャーズ・ファンドVーグローバル・リート・プレミアムー通貨セレクトクラス]

世界各国の金融商品取引所に上場（これに準ずるものを含みます。）されているREIT（不動産投資信託証券）等を主要投資対象とし、高水準のインカムゲインの確保と中長期的な信託財産の成長を図ることを目指します。なお、不動産関連の株式等にも投資する場合があります。

REIT等への投資に加えて、『REITプレミアム戦略』を活用し、さらなる収益の獲得を目指します。

米ドル建て以外の資産に投資を行った場合は、各副投資顧問会社が当該資産について、原則として対米ドルで為替取引を行います。組入資産について、原則として、米ドルを売り、選定通貨（米ドルを除く）を買う為替取引を行うことで、各通貨への投資効果を追求します。通貨の選択にあたっては、原則として、JPモルガン・ガバメント・ボンド・インデックス・ブロードおよびJPモルガン・ガバメント・ボンド・インデックス・エマージング・マーケット・ブロード構成国の通貨の中から、金利水準、ファンダメンタルズ、流動性等を考慮し、相対的に金利が高い5つの通貨を選定することを基本とします。選定通貨は、定期的に（原則、毎月）見直すこととします。

[野村マネー マザーファンド]

残存期間の短い公社債やコマーシャル・ペーパー等の短期有価証券への投資を行い、あわせて債券現先取引やコール・ローン等で運用を行うことで流動性の確保を図る運用を行う方針です。

今後とも引き続きご愛顧賜りますよう、よろしくお願いたします。

※店頭デリバティブ取引に関する国際的な規制強化の動きについて

店頭デリバティブ取引に関して、将来、国際的に規制の強化等が予定されています。ファンドが投資対象とする外国投資信託が原則として活用する店頭デリバティブ取引（オプション、NDFおよびNDO等を含みます。）が当該規制強化等の対象取引となり、かつ、当該取引を行なうための担保として現金等を提供する必要がある場合、当該現金等を資産の一部として追加的に保有することとなります。その場合、ファンドの実質的な主要投資対象の組入比率が下がり、高位に組入れた場合に期待される投資効果が得られないことが想定されます。また、その結果として、実質的な主要投資対象を高位に組入れた場合と比べてファンドのパフォーマンスが悪化する場合があります。

○1万口当たりの費用明細

(2016年2月9日～2016年8月8日)

項 目	当 期		項 目 の 概 要
	金 額	比 率	
(a) 信 託 報 酬	円 66	% 0.473	(a) 信託報酬＝期中の平均基準価額×信託報酬率
（ 投 信 会 社 ）	(26)	(0.188)	ファンドの運用とそれに伴う調査、受託会社への指図、法定書面等の作成、基準価額の算出等
（ 販 売 会 社 ）	(37)	(0.269)	購入後の情報提供、運用報告書等各種書類の送付、口座内でのファンドの管理および事務手続き等
（ 受 託 会 社 ）	(2)	(0.016)	ファンドの財産の保管・管理、委託会社からの指図の実行等
(b) そ の 他 費 用	0	0.002	(b) その他費用＝期中のその他費用÷期中の平均受益権口数
（ 監 査 費 用 ）	(0)	(0.002)	監査費用は、監査法人等に支払うファンドの監査に係る費用
（ そ の 他 ）	(0)	(0.000)	信託事務の処理に要するその他の諸費用
合 計	66	0.475	
期中の平均基準価額は、13,965円です。			

* 期中の費用（消費税等のかかるものは消費税等を含む）は、追加・解約により受益権口数に変動があるため、簡便法により算出した結果です。

* 各金額は項目ごとに円未満は四捨五入してあります。

* その他費用は、このファンドが組み入れているマザーファンドが支払った金額のうち、当ファンドに対応するものを含みます。

* 各項目の費用は、このファンドが組み入れている投資信託証券（マザーファンドを除く。）が支払った費用を含みません。

* 各比率は1万口当たりのそれぞれの費用金額（円未満の端数を含む）を期中の平均基準価額で除して100を乗じたもので、項目ごとに小数第3位未満は四捨五入してあります。

○売買及び取引の状況

(2016年2月9日～2016年8月8日)

投資信託証券

銘 柄		買 付		売 付	
		口 数	金 額	口 数	金 額
国 内	ノムラ・マルチ・マネージャーズ・ファンドV- グローバル・リート・プレミアム-通貨セレクトクラス	口 59,862	千円 418,382	口 75,191	千円 518,451

* 金額は受け渡し代金。

* 金額の単位未満は切り捨て。

○利害関係人との取引状況等

(2016年2月9日～2016年8月8日)

利害関係人との取引状況

<野村グローバルREITプレミアム（通貨セレクトコース）年2回決算型>

区 分	買付額等 A	うち利害関係人 との取引状況B	$\frac{B}{A}$	売付額等 C	うち利害関係人 との取引状況D	$\frac{D}{C}$
預金	百万円 1,384	百万円 1,384	% 100.0	百万円 1,384	百万円 1,384	% 100.0

<野村マネー マザーファンド>

区 分	買付額等 A	うち利害関係人 との取引状況B	$\frac{B}{A}$	売付額等 C	うち利害関係人 との取引状況D	$\frac{D}{C}$
公社債	百万円 19,166	百万円 1,977	% 10.3	百万円 -	百万円 -	% -
預金	231,734	231,734	100.0	231,734	231,734	100.0

平均保有割合 0.0%

※平均保有割合とは、マザーファンドの残存口数の合計に対する当該子ファンドのマザーファンド所有口数の割合。

利害関係人とは、投資信託及び投資法人に関する法律第11条第1項に規定される利害関係人であり、当ファンドに係る利害関係人とは野村證券株式会社、野村信託銀行です。

○組入資産の明細

(2016年8月8日現在)

ファンド・オブ・ファンズが組入れた邦貨建ファンドの明細

銘 柄	期首(前期末)	当 期 末		
	口 数	口 数	評 価 額	比 率
ノムラ・マルチ・マネージャーズ・ファンドVー グローバル・リート・プレミアム-通貨セレクトクラス	口 576,534	口 561,205	千円 3,827,979	% 97.7
合 計	576,534	561,205	3,827,979	97.7

*比率は、純資産総額に対する評価額の比率。

*評価額の単位未満は切り捨て。

親投資信託残高

銘 柄	期首(前期末)	当 期 末	
	口 数	口 数	評 価 額
野村マネー マザーファンド	千口 982	千口 982	千円 1,003

*口数・評価額の単位未満は切り捨て。

○投資信託財産の構成

(2016年8月8日現在)

項 目	当 期 末	
	評 価 額	比 率
投資信託受益証券	千円 3,827,979	% 97.0
野村マネー マザーファンド	1,003	0.0
コール・ローン等、その他	117,003	3.0
投資信託財産総額	3,945,985	100.0

*金額の単位未満は切り捨て。

○資産、負債、元本及び基準価額の状況 (2016年8月8日現在)

項 目	当 期 末
	円
(A) 資産	3,945,985,475
コール・ローン等	61,982,739
投資信託受益証券(評価額)	3,827,979,305
野村マネー マザーファンド(評価額)	1,003,341
未収入金	55,020,090
(B) 負債	27,314,028
未払収益分配金	2,771,287
未払解約金	5,335,848
未払信託報酬	19,141,617
未払利息	82
その他未払費用	65,194
(C) 純資産総額(A-B)	3,918,671,447
元本	2,771,287,094
次期繰越損益金	1,147,384,353
(D) 受益権総口数	2,771,287,094口
1万口当たり基準価額(C/D)	14,140円

(注) 期首元本額は3,075,046,376円、期中追加設定元本額は204,549,403円、期中一部解約元本額は508,308,685円、1口当たり純資産額は1,4140円です。

○損益の状況 (2016年2月9日～2016年8月8日)

項 目	当 期
	円
(A) 配当等収益	366,789,159
受取配当金	366,802,792
受取利息	318
支払利息	△ 13,951
(B) 有価証券売買損益	△ 110,275,512
売買益	14,473,206
売買損	△ 124,748,718
(C) 信託報酬等	△ 19,206,811
(D) 当期損益金(A+B+C)	237,306,836
(E) 前期繰越損益金	△ 46,851,509
(F) 追加信託差損益金	959,700,313
(配当等相当額)	(1,317,419,087)
(売買損益相当額)	(△ 357,718,774)
(G) 計(D+E+F)	1,150,155,640
(H) 収益分配金	△ 2,771,287
次期繰越損益金(G+H)	1,147,384,353
追加信託差損益金	959,700,313
(配当等相当額)	(1,317,419,104)
(売買損益相当額)	(△ 357,718,791)
分準備積立金	1,765,019,235
繰越損益金	△1,577,335,195

*損益の状況の中で(B)有価証券売買損益は期末の評価換えによるものを含みます。

*損益の状況の中で(C)信託報酬等には信託報酬に対する消費税等相当額を含めて表示しています。

*損益の状況の中で(F)追加信託差損益金とあるのは、信託の追加設定の際、追加設定をした価額から元本を差し引いた差額分をいいます。

(注) 分配金の計算過程（2016年2月9日～2016年8月8日）は以下の通りです。

項 目	当 期
	2016年2月9日～ 2016年8月8日
a. 配当等収益(経費控除後)	347,584,216円
b. 有価証券売買等損益(経費控除後・繰越欠損金補填後)	0円
c. 信託約款に定める収益調整金	1,317,419,104円
d. 信託約款に定める分配準備積立金	1,420,206,306円
e. 分配対象収益(a+b+c+d)	3,085,209,626円
f. 分配対象収益(1万口当たり)	11,132円
g. 分配金	2,771,287円
h. 分配金(1万口当たり)	10円

○分配金のお知らせ

1万口当たり分配金（税込み）	10円
----------------	-----

※分配落ち後の基準価額が個別元本と同額または上回る場合

分配金は全額普通分配金となります。

※分配前の基準価額が個別元本を上回り、分配後の基準価額が個別元本を下回る場合

分配金は個別元本を上回る部分が普通分配金、下回る部分が元本払戻金（特別分配金）となります。

※分配前の基準価額が個別元本と同額または下回る場合

分配金は全額元本払戻金（特別分配金）となります。

○お知らせ

該当事項はございません。

○（参考情報）親投資信託の組入資産の明細

（2016年8月8日現在）

＜野村マネー マザーファンド＞

下記は、野村マネー マザーファンド全体（19,316,932千円）の内容です。

国内公社債

(A) 国内（邦貨建）公社債 種類別開示

区 分	当 期 末						
	額 面 金 額	評 価 額	組 入 比 率	うちBB格以下 組 入 比 率	残存期間別組入比率		
					5年以上	2年以上	2年未満
	千円	千円	%	%	%	%	%
地方債証券	2,598,010	2,604,964	13.2	—	—	—	13.2
	(2,598,010)	(2,604,964)	(13.2)	(—)	(—)	(—)	(13.2)
特殊債券 (除く金融債)	3,725,000	3,730,530	18.9	—	—	—	18.9
	(3,725,000)	(3,730,530)	(18.9)	(—)	(—)	(—)	(18.9)
金融債券	3,780,000	3,783,959	19.2	—	—	—	19.2
	(3,780,000)	(3,783,959)	(19.2)	(—)	(—)	(—)	(19.2)
普通社債券 (含む投資法人債券)	1,500,000	1,501,963	7.6	—	—	—	7.6
	(1,500,000)	(1,501,963)	(7.6)	(—)	(—)	(—)	(7.6)
合 計	11,603,010	11,621,418	58.9	—	—	—	58.9
	(11,603,010)	(11,621,418)	(58.9)	(—)	(—)	(—)	(58.9)

*（ ）内は非上場債で内書きです。

*組入比率は、このファンドが組み入れているマザーファンドの純資産総額に対する評価額の割合。

*金額の単位未満は切り捨て。

*評価については金融商品取引業者、価格情報会社等よりデータを入手しています。

*残存期間が1年以内の公社債は原則として償却原価法により評価しています。

(B) 国内（邦貨建）公社債 銘柄別開示

銘柄	利 率	当 期 末		
		額 面 金 額	評 価 額	償 還 年 月 日
地方債証券	%	千円	千円	
東京都 公募第638回	1.9	300,000	300,657	2016/9/20
北海道 公募平成18年度第7回	2.0	1,500	1,506	2016/10/31
北海道 公募平成18年度第10回	1.9	200,000	201,489	2016/12/28
北海道 公募（5年）平成23年度第12回	0.38	5,000	5,008	2017/1/31
北海道 公募（5年）平成23年度第14回	0.35	200,000	200,501	2017/3/23
神奈川県 公募第143回	1.77	100,000	100,649	2016/12/20
神奈川県 公募（5年）第49回	0.37	101,700	101,738	2016/9/20
大阪府 公募第294回	2.0	12,000	12,031	2016/9/28
大阪府 公募第295回	1.9	1,000	1,004	2016/10/28
大阪府 公募（5年）第77回	0.42	100,000	100,081	2016/10/28
兵庫県 公募平成18年度第8回	2.1	200,000	200,179	2016/8/24
埼玉県 公募（5年）平成23年度第5回	0.41	200,000	200,121	2016/9/29
福岡県 公募平成18年度第3回	1.9	1,000	1,004	2016/10/31
千葉県 公募平成18年度第4回	1.8	8,600	8,631	2016/10/25
群馬県 公募第3回	1.9	9,000	9,047	2016/11/25
大分県 公募平成18年度第1回	1.8	198,000	198,813	2016/10/31
共同発行市場地方債 公募第41回	2.0	6,000	6,005	2016/8/25
共同発行市場地方債 公募第43回	1.8	4,000	4,014	2016/10/25
共同発行市場地方債 公募第44回	1.8	100,000	100,529	2016/11/25
島根県 公募平成23年度第1回	0.38	2,500	2,502	2016/11/25
熊本県 公募平成18年度第2回	1.8	7,500	7,528	2016/10/27
名古屋市 公募第456回	1.82	16,000	16,032	2016/9/20
京都市 公募平成23年度第3回	0.364	4,000	4,001	2016/9/29
神戸市 公募平成23年度第3回	0.375	200,000	200,019	2016/8/16
横浜市 公募平成18年度第3回	1.87	200,000	201,371	2016/12/20
札幌市 公募（5年）平成23年度第5回	0.4	12,900	12,904	2016/9/20
川崎市 公募（5年）第29回	0.36	12,200	12,204	2016/9/20
川崎市 公募（5年）第31回	0.27	2,000	2,003	2017/3/17
北九州市 公募（5年）平成23年度第1回	0.36	7,000	7,002	2016/9/28
福岡市 公募平成23年度第3回	0.39	300,000	300,077	2016/8/26
広島市 公募平成18年度第1回	1.82	6,000	6,040	2016/12/26
仙台市 公募平成23年度第1回	0.36	59,410	59,489	2017/1/27
さいたま市 公募第4回	1.8	5,000	5,033	2016/12/26
鹿児島県 公募平成18年度第1回	1.9	7,200	7,230	2016/10/31
鹿児島県 公募（5年）平成23年度第1回	0.37	8,500	8,506	2016/10/31
小 計		2,598,010	2,604,964	
特殊債券(除く金融債)				
政保 地方公共団体金融機構債券（4年）第2回	0.13	200,000	200,023	2016/8/30
日本政策投資銀行債券 政府保証第13回	2.0	290,000	290,235	2016/8/25
日本高速道路保有・債務返済機構債券 政府保証債第17回	2.0	100,000	100,124	2016/8/31
日本高速道路保有・債務返済機構債券 政府保証債第19回	1.8	700,000	701,680	2016/9/29
日本高速道路保有・債務返済機構債券 政府保証債第21回	1.8	125,000	125,712	2016/11/30
日本政策投資銀行債券 財投機関債第27回	1.98	100,000	100,229	2016/9/20
日本高速道路保有・債務返済機構債券 財投機関債第15回	2.05	100,000	100,235	2016/9/20
地方公共団体金融機構債券（5年）第9回	0.34	100,000	100,262	2017/4/28
地方公共団体金融機構債券（2年）第2回	0.1	200,000	200,188	2017/3/28
公営企業債券 第24回財投機関債	1.94	100,000	100,707	2016/12/20

銘柄		当 期 末			
		利 率	額 面 金 額	評 価 額	償 還 年 月 日
特殊債券(除く金融債)		%	千円	千円	
首都高速道路 第8回		0.439	140,000	140,062	2016/9/20
日本政策金融公庫社債 第20回財投機関債		0.471	900,000	900,490	2016/9/20
日本政策金融公庫社債 第43回財投機関債		0.101	200,000	200,084	2016/11/18
関西国際空港社債 財投機関債第31回		0.504	70,000	70,038	2016/9/20
日本学生支援債券 財投機関債第38回		0.1	300,000	300,217	2017/2/20
鉄道建設・運輸施設整備支援機構債券 財投機関債第10回		1.99	100,000	100,236	2016/9/20
小 計			3,725,000	3,730,530	
金融債券					
商工債券 利付第736回い号		0.45	300,000	300,166	2016/9/27
商工債券 利付第737回い号		0.45	200,000	200,180	2016/10/27
商工債券 利付第738回い号		0.45	200,000	200,265	2016/11/25
農林債券 利付第735回い号		0.45	150,000	150,029	2016/8/26
農林債券 利付第736回い号		0.5	750,000	750,506	2016/9/27
農林債券 利付第737回い号		0.5	80,000	80,073	2016/10/27
農林債券 利付第739回い号		0.5	500,000	500,958	2016/12/27
農林債券 利付第742回い号		0.45	200,000	200,566	2017/3/27
しんきん中金債券 利付第261回		0.45	500,000	500,136	2016/8/26
しんきん中金債券 利付第262回		0.45	100,000	100,058	2016/9/27
しんきん中金債券 利付第263回		0.5	100,000	100,107	2016/10/27
しんきん中金債券 利付第266回		0.45	300,000	300,659	2017/1/27
商工債券 利付(3年)第164回		0.2	200,000	200,042	2016/9/27
商工債券 利付(3年)第166回		0.2	100,000	100,058	2016/11/25
商工債券 利付(3年)第171回		0.2	100,000	100,148	2017/4/27
小 計			3,780,000	3,783,959	
普通社債券(含む投資法人債券)					
アサヒグループホールディングス 第1回特定社債間限定同順位特		0.52	200,000	200,212	2016/10/21
みずほコーポレート銀行 第27回特定社債間限定同順位特約付		0.515	500,000	500,504	2016/10/20
三菱東京UFJ銀行 第129回特定社債間限定同順位特約付		0.465	100,000	100,091	2016/10/20
三菱東京UFJ銀行 第148回特定社債間限定同順位特約付		0.195	100,000	100,047	2016/10/31
三井住友銀行 第55回社債間限定同順位特約付		0.47	100,000	100,097	2016/10/20
トヨタファイナンス 第23回社債間限定同等特約付		1.97	100,000	100,223	2016/9/20
三菱UFJリース 第15回社債間限定同順位特約付		0.66	400,000	400,787	2016/12/14
小 計			1,500,000	1,501,963	
合 計			11,603,010	11,621,418	

* 額面・評価額の単位未満は切り捨て。

国内その他有価証券

区 分	当 期 末	
	評 価 額	比 率
コマーシャル・ペーパー	千円 1,199,980	% 6.1

* 比率は、このファンドが組み入れているマザーファンドの純資産総額に対する評価額の割合。

* 金額の単位未満は切り捨て。

Nomura Multi Managers Fund V—Global REIT Premium

ノムラ・マルチ・マネージャーズ・ファンドV—グローバル・リート・プレミアム

2015年11月30日決算

●当ファンドの仕組みは次の通りです。

形 態	ケイマン諸島籍円建て外国投資信託
主要投資対象	<ul style="list-style-type: none"> ◆世界各国の金融商品取引所に上場されているREIT等を主要投資対象とします。加えて、保有する銘柄にかかるコール・オプションを売却し、オプションのプレミアム収入の獲得を目指す「REITプレミアム戦略」を活用します。
投資方針	<ul style="list-style-type: none"> ●世界各国の金融商品取引所に上場されているREIT等を主要投資対象とし、高水準のインカムゲインの確保と中長期的な信託財産の成長を目指して運用を行うことを基本とします。なお、不動産関連の株式等にも投資する場合があります。 ●REIT等への投資に加えて、「REITプレミアム戦略」を活用し、さらなる収益の獲得を目指します。「REITプレミアム戦略」とは、保有する銘柄にかかるコール・オプションを売却し、オプションのプレミアム収入の獲得を目指す戦略をいいます。 ※市場環境によっては、REIT等保有する銘柄にかかるオプションのコール売り以外のオプション取引を行う場合があります。 ●REITプレミアム戦略によってさらなる収益の獲得を目指しますが、投資口価格(または株価)が権利行使価格を上回って値上がりした局面では、収益の一部を享受できない場合があります。 ●米ドル建て以外の資産に投資を行った場合は、各副投資顧問会社が、原則として当該資産にかかる通貨を売り、米ドルを買う為替取引を行います。 ●ファンドには2つのクラス(日本円クラス、通貨セレクトクラス)があり、クラスごとに、組入資産について、原則として、米ドルを売り、各クラスの通貨(通貨セレクトクラスについては、米ドル以外の選定通貨)を買う為替取引を行うことで、各通貨への投資効果を追求します。 <通貨セレクトクラスにおける通貨運用方針> ●原則として、JP モルガン・ガバメント・ボンド・インデックス・ブロードおよびJP モルガン・ガバメント・ボンド・インデックス・エマージング・マーケット・ブロード構成国の通貨の中から、金利水準、ファンダメンタルズ、流動性等を考慮し、相対的に金利が高い5つの通貨を選定することを基本とします。選定通貨は、定期的に(原則、毎月)見直すこととします。 ●1通貨当りのエクスポージャーについては、原則として、純資産総額の10%～30%程度の範囲内に維持することを基本とします。 ●ファンダメンタルズおよび流動性を考慮して、選択される通貨が4以下または6以上となる場合があります。この場合、1通貨当りのエクスポージャーは上記の範囲を超える場合があります。 ●投資顧問会社が、REIT等やREIT等オプションの運用を行う副投資顧問会社の選定と、各副投資顧問会社が運用する信託財産の配分比率を決定します。 ●副投資顧問会社の選定にあたっては、運用体制や運用プロセスなどに対する独自の定性評価を重視し、REIT等やREIT等オプションの運用において優れていると判断した運用会社を原則として複数選定します。 ●投資顧問会社は選定した副投資顧問会社およびファンド全体のリスク特性の状況をモニターし、必要に応じて各副投資顧問会社が運用する信託財産の配分比率の変更や副投資顧問会社の入替を適宜行います。
受託会社	グローバル・ファンズ・トラスト・カンパニー
投資顧問会社	野村アセットマネジメント株式会社
通貨運用会社	ノムラ・アセット・マネジメントU.K.リミテッド
管理事務代行会社 保管銀行	ノムラ・バンク(ルクセンブルグ)エス・エー

◇作成時点において、入手可能な直前計算期間の年次報告書をもとに作成いたしております。

◇掲載している組入資産の明細および計算書等は、ノムラ・マルチ・マネージャーズ・ファンドV—グローバル・リート・プレミアムの年次報告書から抜粋・邦訳したものです。

純資産計算書
2015年11月30日現在
(金額は米ドル表示)

資産		
投資有価証券時価		383, 532, 791
<i>(取得原価 : 356, 830, 568米ドル)</i>		
現金預金等		18, 023, 511
外国為替先渡し契約に係る評価差益		434, 769
受益証券発行未収金		279, 433
ブローカーからの受取金		147, 467
未収収益		681, 885
資産合計		403, 099, 856
負債		
投資オプション契約時価(売り)		2, 666, 450
<i>(取得原価 : 2, 419, 464米ドル)</i>		
受益証券買戻支払金		1, 548, 042
ブローカーへの未払金		626, 505
未払費用		1, 133, 555
未払利息		4
負債合計		5, 974, 556
純資産総額		397, 125, 300

受益証券一口当たり情報 :

	期末1口当たり純資産価格	発行済受益証券数	純資産総額
通貨セレクトクラス(円)	8, 169	5, 329, 250	43, 532, 925, 983
日本円クラス(円)	9, 832	538, 836	5, 297, 622, 708

運用計算書
2015年11月30日に終了する計測期間
(金額は米ドル表示)

収益	
銀行口座利息	311
受取配当金等	14,496,127
雑収益	259
	<hr/>
収益合計	14,496,697
	<hr/>
費用	
投資顧問及び共同投資顧問報酬	4,995,420
事務管理代行報酬	538,915
保管費用	162,108
源泉徴収税	26,344
当座借越利息	841
取引銀行報酬	66,829
銀行手数料	109,620
受託報酬	107,890
法務報酬	795
海外登記手数料	82
立替費用	53,879
専門家報酬	32,304
設定費用償却	1,832
その他費用	311
	<hr/>
費用合計	6,097,170
	<hr/>
純投資損益	8,399,527
	<hr/>
投資有価証券売買に係る損益	40,334,000
オプション契約に係る損益	(15,642,403)
外国通貨および外国為替先渡し契約に係る損益	(58,608,801)
	<hr/>
当期実現純損益	(33,917,204)
	<hr/>
投資有価証券評価損益の増減	(47,132,964)
オプション契約に係る評価損益の増減	5,106,694
外国為替先渡し契約に係る評価損益の増減	(5,611,354)
	<hr/>
当期評価差損益	(47,637,624)
	<hr/>
運用の結果による純資産の増減額	(73,155,301)
	<hr/>

純資産変動計算書
2015年11月30日に終了する計測期間
(金額は米ドル表示)

期首純資産総額	658,996,473
純投資損益	8,399,527
当期実現純損益	(33,917,204)
当期評価差損益	(47,637,624)
運用の結果による純資産の増減額	(73,155,301)
受益証券の発行手取金	67,110,086
受益証券の買戻支払金	(174,766,504)
	(107,656,418)
受益者への支払分配金	(81,059,454)
期末純資産総額	397,125,300

発行済受益証券数の変動表
2015年11月30日に終了する計測期間
(未監査)

通貨セレクトクラス	
期首受益証券数	6,661,867
発行受益証券数	688,476
買戻受益証券数	(2,021,093)

期末発行済受益証券数	5,329,250
日本円クラス	
期首受益証券数	655,206
発行受益証券数	104,059
買戻受益証券数	(220,429)

期末発行済受益証券数	538,836

統計情報
2015年11月30日現在
(未監査)

	2015	2014	2013
期末純資産総額(米ドル)	397,125,300	658,996,473	869,475,580
通貨セレクトクラス(円)			
期末純資産総額	43,532,925,983	70,961,549,753	80,326,243,016
期末1口当たり純資産価格	8,169	10,652	9,239
日本円クラス(円)			
期末純資産総額	5,297,622,708	6,898,976,417	8,629,898,332
期末1口当たり純資産価格	9,832	10,529	9,509

組入資産明細
2015年11月30日現在
(金額は米ドル表示)

	数量	銘柄名	取得時価	評価金額	組入比率 (%)
		オーストラリア			
普通株式					
	3,529,087	MIRVAC GROUP	5,100,685	4,738,199	1.20
	640,396	WESTFIELD CORP	4,200,775	4,425,802	1.11
	1,398,568	STOCKLAND	4,355,585	4,027,316	1.01
	772,007	GOODMAN GROUP STAPLED	3,420,683	3,401,299	0.86
	1,018,590	SCENTRE GROUP	3,026,814	2,933,131	0.74
	693,207	GPT GROUP	2,288,385	2,305,563	0.58
	1,110,682	VICINITY CENTRES	2,513,895	2,166,861	0.55
	1,829,427	NATIONAL STORAGE REIT	2,173,874	2,001,847	0.50
	357,230	ASTRO JAPAN PROPERTY GROUP	1,371,953	1,324,425	0.33
			28,452,649	27,324,443	6.88
		合計：オーストラリア	28,452,649	27,324,443	6.88
		バミューダ諸島			
普通株式					
	312,900	HONG KONG LAND HOLDINGS LTD USD	2,015,461	2,187,171	0.55
			2,015,461	2,187,171	0.55
		合計：バミューダ諸島	2,015,461	2,187,171	0.55
		カナダ			
普通株式					
	98,174	RIOCAN REAL ESTATE INV TST REIT	2,302,710	1,865,092	0.47
	68,826	ALLIED PROPERTIES REAL ESTATE	2,112,978	1,683,256	0.42
	71,200	FIRST CAPITAL REALTY INC	1,131,438	1,029,371	0.26
	37,890	SMART REAL ESTATE INVESTMENT	1,070,108	902,330	0.23
	49,880	DREAM OFFICE RAL ESTATE INV	811,905	678,674	0.17
			7,429,139	6,158,723	1.55
		合計：カナダ	7,429,139	6,158,723	1.55

	数量	銘柄名	取得時価	評価金額	組入比率 (%)
		ケイマン諸島			
普通株式	134,000	CHEUNG KONG PROPERTY HOLDINGS LTD	959,454	873,999	0.22
			959,454	873,999	0.22
		合計：ケイマン諸島	959,454	873,999	0.22
		フィンランド			
普通株式	359,500	CITYCON OYJ	967,160	918,581	0.23
			967,160	918,581	0.23
		合計：フィンランド	967,160	918,581	0.23
		フランス			
普通株式	23,567	UNIBAIL-RODAMCO SE	4,444,895	6,059,137	1.52
	111,759	KLEPIERRE	4,517,966	5,077,714	1.28
	11,450	FONCIERE DES REGIONS	1,065,906	1,016,594	0.26
			10,028,767	12,153,445	3.06
		合計：フランス	10,028,767	12,153,445	3.06
		ドイツ			
普通株式	108,730	ALSTRIA OFFICE REIT AG	1,317,064	1,439,135	0.37
	49,090	DEUTSCHE WOHNEN AG-BR	1,282,850	1,352,194	0.34
	38,450	VONOVIA SE	1,178,752	1,192,900	0.30
	47,700	VIB VERMOEGEN AG	866,395	888,381	0.22
	10,244	LEG IMMOBILIEN AG	745,743	812,554	0.20
			5,390,804	5,685,164	1.43
		合計：ドイツ	5,390,804	5,685,164	1.43

	数量	銘柄名	取得時価	評価金額	組入比率 (%)
		香港			
普通株式					
	469,000	LINK REAL ESTATE INVEST TRUST	2,394,327	2,853,248	0.71
	436,200	HANG LUNG PROPERTIES LTD	1,532,711	1,022,083	0.26
	349,200	SWIRE PROPERTIES LTD	1,103,322	1,013,775	0.26
			5,030,360	4,889,106	1.23
		合計：香港	5,030,360	4,889,106	1.23
		日本			
普通株式					
	824	JAPAN REAL ESTATE INVESTMENT JREIT	3,758,583	3,926,999	0.99
	546	NP BUILDING FUND INC JREIT	2,632,148	2,579,911	0.65
	2,957	JAPAN RENTAL HOUSING INVEST JREIT	1,925,664	2,085,002	0.53
	553	KENEDIX RESIDENTIAL INVESTMENT	1,594,798	1,396,441	0.35
	1,316	SEKISUI HOUSE REIT INC	1,383,214	1,377,433	0.35
	1,135	NOMURA REAL ESTATE MASTER FD JREIT	1,459,458	1,370,750	0.35
	1,871	JAPAN HOTEL REIT INVESTMENT CORP	1,177,931	1,364,904	0.34
	939	STARTS PROCEED INVESTMENT CO JREIT	1,507,133	1,305,863	0.33
	41,000	SUMITOMO REALTY & DEV CO LTD	1,470,360	1,247,739	0.31
	1,008	JAPAN SENIOR LIVING INVESTME	1,539,922	1,228,848	0.31
	363	MCUBS MIDCITY INVESTMENT CORP	918,582	1,117,399	0.28
	244	KENEDIX OFFICE INVESTMENT CORP	1,193,458	1,075,536	0.27
	723	HULIC REIT INC	1,092,096	969,017	0.24
	684	ORIX JREIT INC JREIT	944,383	895,052	0.23
	749	GLP J-REIT	853,015	731,578	0.18
	260	ADVANCE RESIDENCE INVEST CORP JREIT	609,868	554,847	0.14
			24,060,613	23,227,319	5.85
		合計：日本	24,060,613	23,227,319	5.85
		ジャージー			
普通株式					
	31,490	KENNEDY WILSON EUROPE REAL	564,671	575,067	0.14
			564,671	575,067	0.14
		合計：ジャージー	564,671	575,067	0.14

	数量	銘柄名	取得時価	評価金額	組入比率 (%)
		オランダ			
普通株式					
	44,530	WERELDHAVE NV	2,529,965	2,492,735	0.63
	21,320	VASTNED	980,134	958,855	0.24
			<u>3,510,099</u>	<u>3,451,590</u>	<u>0.87</u>
		合計：オランダ	<u>3,510,099</u>	<u>3,451,590</u>	<u>0.87</u>
		シンガポール			
普通株式					
	2,345,488	CROESUS RETAIL TRUST	1,569,395	1,303,785	0.33
	581,400	ASCENDAS REAL ESTATE INV TST REIT	970,572	983,957	0.25
	1,407,000	KEPPEL REIT	1,052,728	926,574	0.23
	422,200	CAPITALAND LIMITED	1,083,068	902,877	0.23
	2,117,600	CAMBRIDGE INDUSTRIAL TRUST	1,187,308	877,209	0.22
	862,800	AIMS AMP CAPITAL INDUSTRIAL REIT	1,000,212	815,633	0.21
	278,000	KDC REIT	219,512	206,698	0.05
			<u>7,082,795</u>	<u>6,016,733</u>	<u>1.52</u>
		合計：シンガポール	<u>7,082,795</u>	<u>6,016,733</u>	<u>1.52</u>
		スペイン			
普通株式					
	81,700	MERLIN PROPERTIES SOCIMI SA	1,046,681	1,018,726	0.26
			<u>1,046,681</u>	<u>1,018,726</u>	<u>0.26</u>
		合計：スペイン	<u>1,046,681</u>	<u>1,018,726</u>	<u>0.26</u>
		スウェーデン			
普通株式					
	20,489	HUFVUDSTADEN AB A SHS	266,098	283,420	0.07
			<u>266,098</u>	<u>283,420</u>	<u>0.07</u>
		合計：スウェーデン	<u>266,098</u>	<u>283,420</u>	<u>0.07</u>

	数量	銘柄名	取得時価	評価金額	組入比率 (%)
		イギリス			
普通株式					
	609,373	LAND SECURITIES GROUP PLC	8,592,637	11,265,571	2.83
	655,307	BRITISH LAND CO PLC REIT	5,929,919	8,207,725	2.07
	58,901	DERWENT LONDON PLC	2,571,527	3,334,847	0.84
	156,382	GREAT PORTLAND ESTATES PLC	1,748,784	2,058,499	0.52
	525,330	EMPIRIC STUDENT PROPERTY PLC	865,803	879,668	0.22
	93,814	HAMMERSON PLC	647,012	860,132	0.22
	70,593	BIG YELLOW GROUP PLC	656,440	844,952	0.21
	83,165	UNITE GROUP PLC	597,785	841,807	0.21
	100,148	SAFESTORE HOLDINGS PLC	468,603	542,200	0.14
	32,080	CAPITAL & COUNTIES PROPERTIES PLC	188,242	212,271	0.05
			22,266,752	29,047,672	7.31
		合計：イギリス	22,266,752	29,047,672	7.31
		アメリカ			
普通株式					
	140,525	SIMON PROPERTY GRP INC REIT*	21,695,956	26,376,542	6.65
	228,307	WELLTOWER INC*	15,497,532	14,479,229	3.65
	74,792	AVALONBAY COMMUNITIES INC	11,325,108	13,648,043	3.44
	151,854	EQUITY RESIDENTIAL*	9,445,032	12,186,284	3.07
	96,049	BOSTON PROPERTIES INC*	11,230,426	12,039,742	3.03
	270,165	PROLOGIS INC REIT*	9,967,891	11,546,852	2.91
	44,784	PUBLIC STORAGE	7,081,442	10,775,478	2.71
	43,747	ESSEX PROPERTY TRUST	7,657,366	10,151,491	2.56
	417,198	HOST HOTEL & RESORTS INC	8,265,436	6,908,799	1.74
	96,305	KILROY REALTY CORP*	5,627,162	6,476,511	1.63
	120,599	VENTAS INC	6,643,846	6,474,960	1.63
	250,711	GENERAL GROWTH PROPERTIES INC	6,374,456	6,425,723	1.62
	66,260	VORNADO REALTY TRUST	5,375,576	6,422,582	1.62
	72,312	TAUBMAN CENTERS INC	5,599,719	5,222,373	1.32
	55,545	ALEXANDRIA REAL ESTATE EQUITY	4,856,014	5,115,139	1.29
	106,520	HIGHWOOD PROPERTIES INC	4,155,672	4,667,706	1.18
	125,690	CYRUSONE INC	3,688,634	4,537,409	1.14
	127,140	LIBERTY PROPERTY TRUST REIT	4,655,237	4,316,403	1.09
	48,135	EXTRA SPACE STORAGE INC	2,476,015	4,048,635	1.02

数量	銘柄名	取得時価	評価金額	組入比率 (%)
108,800	UDR INC	3,417,900	4,048,448	1.02
47,253	CAMDEN PROPERTY TRUST	3,299,736	3,638,954	0.92
128,049	LASALLE HOTEL PROPERTIES	4,492,372	3,622,506	0.91
124,379	EQUITY ONE INC*	2,908,986	3,399,278	0.86
116,488	KIMCO REALTY CORP	2,675,217	3,050,821	0.77
218,815	BRANDWINE REALTY TRUST SBI	3,319,656	3,021,835	0.76
143,640	DUKE REALTY CORP	2,657,663	2,946,056	0.74
99,061	CUBESMART	2,459,920	2,886,638	0.73
51,330	EPR PROPERTIES*	2,684,636	2,881,153	0.73
195,284	SUNSTONE HOTEL INVESTORS INC	2,785,509	2,872,628	0.72
183,100	RETAIL PROPERTIES OF AMERICA A	2,602,099	2,794,106	0.70
137,200	STAG INDUSTRIAL INC*	2,980,301	2,786,532	0.70
93,950	HUDSON PACIFIC PROPERTIES INC	2,521,000	2,707,639	0.68
82,734	PEBBLEBROOK HOTEL TRUST	3,260,848	2,655,761	0.67
140,329	EMPIRE STATE REALTY TRUST INC	2,479,902	2,582,054	0.65
65,460	HCP INC REIT	2,885,658	2,348,050	0.59
59,150	APARTMENT INVESTMENT&MGMT CO -A-	2,238,077	2,263,079	0.57
64,450	WEINGARTEN REALTY INVESTORS	2,232,508	2,258,328	0.57
35,788	EQUITY LIFESTYLE PROPERTIES INC	1,780,709	2,229,950	0.56
135,868	PHYSICIANS REALTY TRUST	2,164,758	2,183,399	0.55
61,518	CARE CAPITAL PROPERTIES INC	2,010,270	1,959,348	0.49
169,060	SPIRIT REALTY CAPITAL INC	1,894,990	1,666,932	0.42
96,868	DDR CORP	1,708,315	1,659,349	0.42
40,367	AMERICAN CAMPUS COMMUNITIES INC	1,614,559	1,636,882	0.41
52,595	DOUGLAS EMMETT INC	1,459,767	1,634,127	0.41
20,271	MACERICH CO REIT	1,730,248	1,604,044	0.40
25,100	NATIONAL HEALTH INVESTORS INC	1,498,765	1,521,813	0.38
84,100	PARKWAY PROPERTIES INC	1,532,361	1,440,633	0.36
13,590	SOVRAN SELF STORAGE INC	972,917	1,366,475	0.34
35,400	NATIONAL RETAIL PROPERTIES	1,362,458	1,363,962	0.34
14,830	PS BUSINESS PARKS INC/A	1,220,335	1,315,718	0.33
54,315	URBAN EDGE PROPERTIES	1,177,679	1,305,189	0.33
8,815	FEDERAL REALTY INVESTMENT TRUST*	964,216	1,294,042	0.33
44,070	WASHINGTON REAL ESTATE INV TST REIT	1,157,663	1,218,536	0.31
29,621	AMERICAN ASSETS TRUST INC	1,153,486	1,181,878	0.30
69,180	RAMCO-GERSHENSON PROPERTIES	1,176,737	1,173,985	0.30
77,820	SENIOR HOUSING PROPERTY TRUST REIT	1,282,033	1,129,168	0.28
39,520	CHESAPEAKE LODGING TRUST	1,296,295	1,082,848	0.27

数量	銘柄名	取得時価	評価金額	組入比率 (%)
44,190	FIRST INDUSTRIAL REALTY TRUST INC	873,662	1,010,183	0.25
39,700	RLJ LODGING TRUST	1,056,938	972,253	0.24
39,540	STORE CAPITAL CORP	845,113	903,094	0.23
35,090	RETAIL OPPORTUNITY INVEST CORP	546,798	644,603	0.16
5,362	SL GREEN REALTY CORPORATION	622,618	637,274	0.16
28,840	PARAMOUNT GROUP INC	507,646	528,349	0.13
23,125	SABRA HEALTH CARE REIT INC	627,221	473,831	0.12
	合計：アメリカ	<u>237,759,065</u>	<u>259,721,632</u>	<u>65.41</u>
		<u>237,759,065</u>	<u>259,721,632</u>	<u>65.41</u>
	組入資産合計	<u>356,830,568</u>	<u>383,532,791</u>	<u>96.58</u>

*部分的にデリバティブの担保として差し入れられている証券

財務書類に関する注記

2015年11月30日現在

(購入金額、売却金額、契約数は通貨を欄左側に表示)

注記1-外国為替先渡し契約

2015年11月30日現在、ファンドは以下の未決済外国為替先渡し契約を有していた。外国為替先渡し契約は投資目的とヘッジ目的で用いられた。

購入通貨	購入金額	売却通貨	売却金額	満期日	未実現損益 (米ドル)
USD	10,817,154	EUR	10,030,000	2015年12月18日	202,387
USD	10,072,085	GBP	6,620,000	2015年12月18日	129,061
JPY	2,609,559,454	USD	21,174,751	2015年12月18日	64,418
USD	2,497,406	CAD	3,320,000	2015年12月18日	18,220
USD	10,407,934	JPY	1,276,800,000	2015年12月18日	16,077
USD	494,051	AUD	680,000	2015年12月18日	5,027
USD	952,321	HKD	7,380,000	2015年12月18日	7
JPY	17,176,108	USD	140,250	2015年12月18日	(455)
JPY	17,177,651	USD	140,250	2015年12月10日	(490)
USD	2,417,562	SGD	3,440,000	2015年12月18日	(16,825)
USD	10,852,891	AUD	15,240,000	2015年12月18日	(107,018)
JPY	2,673,858,682	USD	22,148,196	2015年12月10日	(393,138)
MXN	815,000,000	USD	48,239,980	2016年1月22日	672,005
TRY	31,000,000	USD	10,320,845	2015年12月15日	264,421
TRY	30,000,000	USD	10,001,500	2015年12月15日	242,305
TRY	108,000,000	USD	36,330,852	2016年1月22日	144,557
TRY	30,000,000	USD	10,129,659	2015年12月15日	114,146
USD	3,300,634	ZAR	46,000,000	2015年12月15日	112,958
USD	4,767,093	TRY	14,000,000	2015年12月15日	(13,349)
MXN	635,000,000	USD	38,221,697	2015年12月15日	(17,479)
USD	2,980,520	MXN	50,000,000	2016年1月22日	(20,214)
INR	160,000,000	USD	2,422,027	2015年12月15日	(30,531)
INR	2,478,000,000	USD	36,896,962	2016年1月22日	(103,768)
ZAR	489,000,000	USD	33,825,380	2016年1月22日	(174,129)
INR	1,200,000,000	USD	18,268,176	2015年12月15日	(331,954)
INR	1,160,000,000	USD	17,691,017	2015年12月15日	(352,668)
ZAR	100,000,000	USD	7,313,544	2015年12月15日	(383,814)
INR	1,200,000,000	USD	18,334,606	2015年12月15日	(398,383)
ZAR	100,000,000	USD	7,400,555	2015年12月15日	(470,824)
ZAR	111,000,000	USD	8,176,253	2015年12月15日	(484,252)
BRL	231,100,000	USD	60,003,998	2016年1月5日	(594,868)
SGD	405,000	USD	284,317	2015年12月18日	2,289
JPY	68,000,000	USD	551,804	2015年12月18日	1,646
USD	378,391	JPY	46,439,105	2015年12月10日	554
USD	378,391	JPY	46,434,943	2015年12月18日	458
USD	109,141	JPY	13,370,037	2015年12月10日	360
USD	109,141	JPY	13,368,836	2015年12月18日	333
USD	21,162	JPY	2,579,729	2015年12月10日	173
USD	43,820	JPY	5,368,106	2015年12月10日	145
USD	43,820	JPY	5,367,624	2015年12月18日	134
USD	27,863	JPY	3,424,757	2015年12月10日	(1)
USD	57,028	JPY	7,009,503	2015年12月10日	(2)
USD	42,604	JPY	5,244,368	2015年12月10日	(65)

購入通貨	購入金額	売却通貨	売却金額	満期日	未実現損益 (米ドル)
USD	379,619	JPY	46,729,364	2015年12月10日	(580)
CAD	285,000	USD	213,748	2015年12月18日	(927)
EUR	335,000	USD	357,188	2015年12月18日	(2,657)
USD	7,999,580	EUR	6,979,796	2016年1月21日	605,166
USD	11,684,985	GBP	7,561,350	2016年1月20日	327,364
USD	4,756,523	EUR	4,183,973	2016年1月20日	324,133
USD	9,284,034	JPY	1,103,996,119	2016年1月21日	290,376
USD	9,183,392	GBP	5,948,980	2016年1月21日	247,652
USD	5,693,068	JPY	681,012,909	2016年1月20日	145,327
USD	3,352,341	SGD	4,647,640	2016年1月21日	67,268
USD	2,219,262	CAD	2,883,900	2016年1月21日	65,781
USD	2,088,078	CAD	2,709,988	2016年1月20日	64,463
USD	9,094,940	AUD	12,590,000	2016年1月21日	56,765
USD	7,371,720	AUD	10,196,499	2016年1月20日	51,444
USD	1,378,432	EUR	1,257,000	2016年1月21日	46,763
USD	632,672	SEK	5,133,890	2016年1月21日	43,160
USD	994,539	SGD	1,385,789	2016年1月20日	14,993
USD	286,160	SEK	2,364,156	2016年1月20日	14,698
USD	176,492	EUR	154,000	2016年1月21日	13,344
USD	263,183	EUR	240,000	2016年1月21日	8,927
USD	253,154	GBP	164,000	2016年1月21日	6,816
AUD	749,000	USD	532,100	2016年1月21日	5,596
USD	178,526	JPY	21,228,000	2016年1月21日	5,593
USD	188,474	GBP	123,000	2016年1月21日	3,721
USD	506,900	GBP	335,000	2016年1月21日	3,709
USD	67,915	EUR	61,000	2016年1月21日	3,292
USD	207,189	SGD	289,000	2016年1月21日	2,917
USD	70,805	CAD	92,000	2016年1月21日	2,106
SGD	333,000	USD	234,072	2016年1月21日	1,300
USD	38,223	SGD	53,000	2016年1月21日	762
USD	8,502	SEK	69,000	2016年1月21日	579
USD	10,096	SEK	87,000	2016年1月21日	106
HKD	2,418,000	USD	312,057	2016年1月21日	16
USD	472	SEK	4,110	2016年1月21日	1
USD	39,622	HKD	307,000	2016年1月21日	0
USD	66,723	HKD	517,000	2016年1月21日	(2)
USD	37,810	HKD	293,000	2016年1月21日	(5)
HKD	4,610,000	USD	594,991	2016年1月21日	(12)
USD	84,722	EUR	80,000	2016年1月21日	(30)
AUD	410,000	USD	294,389	2016年1月21日	(56)
USD	2,220,577	HKD	17,207,831	2016年1月20日	(307)
CAD	69,000	USD	51,914	2016年1月21日	(391)
USD	599,742	AUD	836,000	2016年1月21日	(410)
USD	3,728,336	HKD	28,891,451	2016年1月21日	(475)
USD	379,701	AUD	530,000	2016年1月21日	(778)
AUD	245,000	USD	176,792	2016年1月21日	(911)
CAD	178,000	USD	133,920	2016年1月21日	(1,003)
GBP	209,000	USD	314,995	2016年1月21日	(1,065)
JPY	15,916,000	USD	131,739	2016年1月21日	(2,081)
EUR	105,000	USD	113,378	2016年1月21日	(2,141)
EUR	636,000	USD	676,100	2016年1月21日	(2,320)
JPY	23,197,000	USD	191,370	2016年1月21日	(2,397)
JPY	142,452,000	USD	1,163,129	2016年1月21日	(2,650)
SEK	2,379,000	USD	276,426	2016年1月21日	(3,251)

購入通貨	購入金額	売却通貨	売却金額	満期日	未実現損益 (米ドル)
GBP	87,000	USD	134,237	2016年1月21日	(3,558)
GBP	197,000	USD	299,840	2016年1月21日	(3,934)
GBP	212,000	USD	322,687	2016年1月21日	(4,251)
EUR	256,000	USD	276,407	2016年1月21日	(5,200)
EUR	119,000	USD	131,692	2016年1月21日	(5,624)
SEK	2,915,000	USD	343,342	2016年1月21日	(8,620)
EUR	175,000	USD	198,780	2016年1月21日	(13,385)
GBP	451,000	USD	695,232	2016年1月21日	(17,802)
					434,769

注記2-オプション契約

2015年11月30日現在、ファンドは以下の未決済オプション契約を有していた。

通貨	契約数	銘柄名	満期日	取得原価 (米ドル)	評価金額 (米ドル)	未実現損益 (米ドル)	
売り持ちポジション							
SGD	(25,000)	C AAREIT SP 1.394 01/12/15	OTC	2015年12月1日	(426)	0	426
USD	(35,490)	C AIV UN 41.3611 30/11/15	OTC	2015年11月30日	(8,287)	0	8,287
EUR	(44,930)	C AOX GY 12.8222 30/11/15	OTC	2015年11月30日	(7,964)	0	7,964
SGD	(348,840)	C AREIT SP 2.5394 30/11/15	OTC	2015年11月30日	(3,379)	0	3,379
GBP	(60,814)	C BLND LN 8.8773 30/11/15	OTC	2015年11月30日	(7,752)	0	7,752
USD	(12,612)	C CPT UN 81.1129 30/11/15	OTC	2015年11月30日	(8,615)	0	8,615
USD	(28,728)	C DRE UN 21.6106 30/11/15	OTC	2015年11月30日	(3,861)	0	3,861
USD	(7,562)	C EQR UN 82.2833 30/11/15	OTC	2015年11月30日	(3,692)	0	3,692
USD	(15,574)	C ESRT UN 18.6115 30/11/15	OTC	2015年11月30日	(1,553)	0	1,553
CAD	(24,500)	C FCR CT 19.59 30/11/15	OTC	2015年11月30日	(4,546)	0	4,546
USD	(22,964)	C GGP UN 28.4658 30/11/15	OTC	2015年11月30日	(6,630)	0	6,630
USD	(11,568)	C HCN UN 72.4185 30/11/15	OTC	2015年11月30日	(3,286)	0	3,286
SGD	(234,800)	C KDCREIT SP 1.092 30/11/15	OTC	2015年11月30日	(950)	0	950
EUR	(11,606)	C LI FP 42.9837 30/11/15	OTC	2015年11月30日	(9,207)	0	9,207
USD	(11,768)	C LPT UN 35.6136 30/11/15	OTC	2015年11月30日	(3,810)	0	3,810
USD	(12,702)	C PLD UN 43.5556 30/11/15	OTC	2015年11月30日	(3,229)	0	3,229
USD	(10,000)	C RLJ UN 27.522 03/12/15	OTC	2015年12月3日	(6,680)	0	6,680
USD	(22,660)	C SPG UN 207.537 30/11/15	OTC	2015年11月30日	(16,202)	0	16,202
USD	(12,912)	C TCO UN 79.7858 30/11/15	OTC	2015年11月30日	(12,028)	0	12,028
USD	(4,880)	C UDR UN 37.3901 30/11/15	OTC	2015年11月30日	(1,537)	0	1,537
USD	(10,863)	C UE UN 24.4008 30/11/15	OTC	2015年11月30日	(2,485)	0	2,485
EUR	(2,746)	C UL NA 251.5838 30/11/15	OTC	2015年11月30日	(9,778)	0	9,778
USD	(17,036)	C VTR UN 59.5337 30/11/15	OTC	2015年11月30日	(6,600)	0	6,600
AUD	(26,800)	C WFD AU 10.3424 03/12/15	OTC	2015年12月3日	(4,105)	0	4,105
AUD	(56,693)	C WFD AU 10.5023 30/11/15	OTC	2015年11月30日	(4,236)	0	4,236
USD	(9,326)	C WRI UN 36.1361 30/11/15	OTC	2015年11月30日	(2,515)	0	2,515
JPY	(194)	C 8972 JT 581020 30/11/15	OTC	2015年11月30日	(15,392)	0	15,392
SGD	(25,000)	C AAREIT SP 1.3635 15/12/15	OTC	2015年12月15日	(588)	(188)	400
SGD	(25,000)	C AAREIT SP 1.3872 22/12/15	OTC	2015年12月22日	(619)	(135)	484
SGD	(25,000)	C AAREIT SP 1.3938 10/02/16	OTC	2016年2月10日	(800)	(439)	361
SGD	(25,000)	C AAREIT SP 1.3989 13/01/16	OTC	2016年1月13日	(452)	(236)	216
SGD	(25,000)	C AAREIT SP 1.3989 20/01/16	OTC	2016年1月20日	(463)	(281)	182
SGD	(25,000)	C AAREIT SP 1.4196 07/01/16	OTC	2016年1月7日	(437)	(120)	317
SGD	(25,000)	C AAREIT SP 1.4342 03/02/16	OTC	2016年2月3日	(467)	(203)	264
USD	(9,700)	C AAT UN 43.52 22/12/15	OTC	2015年12月22日	(5,409)	(34)	5,375
USD	(14,100)	C ACC UN 38.17 22/12/15	OTC	2015年12月22日	(6,093)	(37,369)	(31,276)
USD	(14,100)	C ACC UN 41.34 17/12/15	OTC	2015年12月17日	(2,812)	(4,534)	(1,722)
AUD	(10,000)	C AJA AU 5.2077 22/12/15	OTC	2015年12月22日	(873)	(884)	(11)
AUD	(10,000)	C AJA AU 5.2116 16/12/15	OTC	2015年12月16日	(1,116)	(713)	403
AUD	(10,000)	C AJA AU 5.3025 02/12/15	OTC	2015年12月2日	(814)	(31)	783
EUR	(7,786)	C AOX GY 12.5892 06/01/16	OTC	2016年1月6日	(1,538)	(2,687)	(1,149)
EUR	(34,268)	C AOX GY 12.8804 09/12/15	OTC	2015年12月9日	(5,434)	(2,012)	3,422
CAD	(12,492)	C AP-U CT 34.6112 09/12/15	OTC	2015年12月9日	(2,235)	(75)	2,160
USD	(80)	C ARE UN 90 15/01/16	OTC	2016年1月15日	(21,756)	(22,000)	(244)
USD	(80)	C ARE UN 90 18/12/15	OTC	2015年12月18日	(19,356)	(29,200)	(9,844)
USD	(7,300)	C ARE UN 95.48 22/12/15	OTC	2015年12月22日	(9,152)	(4,821)	4,331
SGD	(116,280)	C AREIT SP 2.4128 09/12/15	OTC	2015年12月9日	(1,991)	(1,718)	273
USD	(6,500)	C AVB UN 180.15 22/12/15	OTC	2015年12月22日	(17,827)	(32,111)	(14,284)

通貨	契約数	銘柄名	満期日	取得原価 (米ドル)	評価金額 (米ドル)	未実現損益 (米ドル)
USD	(4, 500)	C AVB UN 182.95 17/12/15 OTC	2015年12月17日	(4, 790)	(12, 849)	(8, 059)
USD	(2, 450)	C AVB UN 183.456 06/01/16 OTC	2016年1月6日	(3, 717)	(8, 233)	(4, 516)
USD	(120)	C AVB UN 185 15/01/16	2016年1月15日	(64, 434)	(38, 400)	26, 034
USD	(16, 330)	C AVB UN 185.224 09/12/15 OTC	2015年12月9日	(18, 905)	(17, 901)	1, 004
USD	(32, 500)	C BDN UN 12.36 07/12/15 OTC	2015年12月7日	(10, 140)	(47, 842)	(37, 702)
USD	(23, 300)	C BDN UN 13.2965 17/12/15 OTC	2015年12月17日	(5, 647)	(15, 109)	(9, 462)
USD	(56, 904)	C BDN UN 14.0608 09/12/15 OTC	2015年12月9日	(8, 422)	(6, 130)	2, 292
GBP	(75, 000)	C BLND LN 8.4689 17/12/15 OTC	2015年12月17日	(21, 040)	(12, 658)	8, 382
GBP	(121, 671)	C BLND LN 8.6216 06/01/16 OTC	2016年1月6日	(20, 399)	(22, 018)	(1, 619)
GBP	(35, 870)	C BLND LN 8.64675 22/12/15 OTC	2015年12月22日	(7, 257)	(4, 112)	3, 145
GBP	(60, 771)	C BLND LN 8.684 09/12/15 OTC	2015年12月9日	(7, 121)	(1, 976)	5, 145
GBP	(57, 307)	C BLND LN 8.867727 17/12/15 OTC	2015年12月17日	(4, 423)	(2, 294)	2, 129
USD	(7, 700)	C BXP UN 123.83 22/12/15 OTC	2015年12月22日	(14, 421)	(27, 534)	(13, 113)
USD	(152)	C BXP UN 125 15/01/16	2016年1月15日	(42, 097)	(41, 800)	297
USD	(9, 044)	C BXP UN 129.1056 06/01/16 OTC	2016年1月6日	(9, 655)	(13, 951)	(4, 296)
USD	(8, 800)	C BXP UN 129.39 17/12/15 OTC	2015年12月17日	(5, 471)	(7, 502)	(2, 031)
USD	(14, 272)	C BXP UN 132.2048 09/12/15 OTC	2015年12月9日	(10, 160)	(1, 683)	8, 477
SGD	(148, 100)	C CAPL SP 3.1905 22/12/15 OTC	2015年12月22日	(4, 043)	(1, 637)	2, 406
SGD	(147, 700)	C CAPL SP 3.4105 17/12/15 OTC	2015年12月17日	(1, 647)	(33)	1, 614
USD	(180)	C CONE UQ 35 18/12/15	2015年12月18日	(18, 352)	(17, 100)	1, 252
USD	(16, 700)	C CONE UQ 35.04 17/12/15 OTC	2015年12月17日	(12, 625)	(25, 191)	(12, 566)
USD	(9, 200)	C CPT UN 76.23 22/12/15 OTC	2015年12月22日	(9, 415)	(15, 202)	(5, 787)
USD	(9, 100)	C CPT UN 78.32 17/12/15 OTC	2015年12月17日	(4, 151)	(5, 319)	(1, 168)
USD	(28, 980)	C CUBE UN 28.8496 09/12/15 OTC	2015年12月9日	(7, 717)	(16, 524)	(8, 807)
USD	(8, 000)	C CUBE UN 28.94 22/12/15 OTC	2015年12月22日	(2, 998)	(5, 764)	(2, 766)
USD	(17, 700)	C CUBE UN 30.25 17/12/15 OTC	2015年12月17日	(1, 512)	(1, 849)	(337)
USD	(29, 000)	C DDR UN 16.59 22/12/15 OTC	2015年12月22日	(4, 483)	(16, 739)	(12, 256)
USD	(32, 000)	C DDR UN 17.33 17/12/15 OTC	2015年12月17日	(3, 789)	(3, 504)	285
USD	(18, 400)	C DEI UN 32.17 17/12/15 OTC	2015年12月17日	(2, 260)	(2, 810)	(550)
USD	(18, 400)	C DEI UN 32.28 22/12/15 OTC	2015年12月22日	(7, 700)	(3, 322)	4, 378
GBP	(7, 000)	C DLN LN 38.2908 13/01/16 OTC	2016年1月13日	(6, 989)	(6, 583)	406
GBP	(10, 700)	C DLN LN 38.683 08/12/15 OTC	2015年12月8日	(9, 377)	(1, 474)	7, 903
GBP	(3, 640)	C DLN LN 38.7661 22/12/15 OTC	2015年12月22日	(2, 429)	(1, 457)	972
GBP	(8, 029)	C DLN LN 39.49491 17/12/15 OTC	2015年12月17日	(2, 315)	(1, 028)	1, 287
USD	(21, 000)	C DOC UN 15.554 17/12/15 OTC	2015年12月17日	(6, 791)	(13, 702)	(6, 911)
USD	(21, 300)	C DOC UN 16.331 05/01/16 OTC	2016年1月5日	(5, 498)	(6, 197)	(699)
USD	(86, 184)	C DRE UN 21.7048 09/12/15 OTC	2015年12月9日	(11, 980)	(1, 079)	10, 901
EUR	(20, 000)	C DWN GY 24.8778 15/12/15 OTC	2015年12月15日	(10, 756)	(32, 320)	(21, 564)
USD	(10, 700)	C ELS UN 61.95 22/12/15 OTC	2015年12月22日	(8, 697)	(13, 112)	(4, 415)
USD	(11, 800)	C ELS UN 62.97 17/12/15 OTC	2015年12月17日	(3, 573)	(6, 344)	(2, 771)
USD	(9, 300)	C EPR UN 56.36 11/01/16 OTC	2016年1月11日	(8, 260)	(9, 891)	(1, 631)
USD	(13, 800)	C EPR UN 57.077 08/12/15 OTC	2015年12月8日	(12, 711)	(3, 137)	9, 574
USD	(21, 800)	C EQR UN 77.55 22/12/15 OTC	2015年12月22日	(22, 236)	(66, 619)	(44, 383)
USD	(250)	C EQR UN 80 18/12/15	2015年12月18日	(34, 739)	(50, 000)	(15, 261)
USD	(5, 222)	C EQR UN 81.8792 06/01/16 OTC	2016年1月6日	(4, 029)	(5, 593)	(1, 564)
USD	(7, 562)	C EQR UN 82.3056 09/12/15 OTC	2015年12月9日	(3, 890)	(2, 065)	1, 825
USD	(12, 600)	C EQR UN 82.32 17/12/15 OTC	2015年12月17日	(5, 982)	(6, 912)	(930)
USD	(11, 000)	C EQY UN 25.59 14/12/15 OTC	2015年12月14日	(6, 182)	(20, 076)	(13, 894)
USD	(30, 000)	C EQY UN 25.91 06/01/16 OTC	2016年1月6日	(24, 777)	(46, 247)	(21, 470)
USD	(26, 568)	C EQY UN 27.0655 30/11/15 OTC	2015年11月30日	(4, 129)	(7, 824)	(3, 695)
USD	(38, 768)	C ESRT UN 18.98 09/12/15 OTC	2015年12月9日	(3, 113)	(661)	2, 452
USD	(17, 400)	C ESRT UN 18.99 17/12/15 OTC	2015年12月17日	(1, 592)	(618)	974
USD	(2, 425)	C ESS UN 230.7136 09/12/15 OTC	2015年12月9日	(3, 228)	(9, 778)	(6, 550)
USD	(70)	C ESS UN 231.25 15/01/16 FLEX	2016年1月15日	(58, 236)	(46, 359)	11, 877

通貨	契約数	銘柄名	満期日	取得原価 (米ドル)	評価金額 (米ドル)	未実現損益 (米ドル)
USD	(1,600)	C ESS UN 231.67 22/12/15 OTC	2015年12月22日	(5,656)	(8,294)	(2,638)
USD	(9,053)	C ESS UN 232.5648 06/01/16 OTC	2016年1月6日	(16,398)	(47,913)	(31,515)
USD	(3,300)	C ESS UN 234.42 17/12/15 OTC	2015年12月17日	(4,474)	(10,644)	(6,170)
USD	(16,000)	C EXR UN 77.5 01/12/15 OTC	2015年12月1日	(42,541)	(105,930)	(63,389)
USD	(57)	C EXR UN 82.01 11/01/16 FLEX	2016年1月11日	(10,086)	(18,958)	(8,872)
CAD	(11,300)	C FCR CT 19.37 12/01/16 OTC	2016年1月12日	(4,289)	(2,472)	1,817
EUR	(7,800)	C FDR FP 85.5874 01/12/15 OTC	2015年12月1日	(16,495)	(313)	16,182
USD	(26,514)	C FR UN 22.672 06/01/16 OTC	2016年1月6日	(6,994)	(17,072)	(10,078)
USD	(20)	C FRT UN 150 18/12/15	2015年12月18日	(4,339)	(3,800)	539
USD	(2,952)	C FRT UN 152.2248 06/01/16 OTC	2016年1月6日	(3,543)	(2,921)	622
USD	(30,424)	C GGP UN 26.5131 06/01/16 OTC	2016年1月6日	(13,146)	(11,202)	1,944
USD	(245)	C GGP UN 27 18/12/15	2015年12月18日	(5,870)	(4,655)	1,215
USD	(30,500)	C GGP UN 27.22 17/12/15 OTC	2015年12月17日	(4,660)	(1,638)	3,022
USD	(36,100)	C GGP UN 27.69 22/12/15 OTC	2015年12月22日	(12,953)	(1,665)	11,288
USD	(4,884)	C GGP UN 29.8272 09/12/15 OTC	2015年12月9日	(1,329)	0	1,329
AUD	(122,600)	C GMG AU 5.9001 04/12/15 OTC	2015年12月4日	(12,465)	(20,010)	(7,545)
AUD	(120,000)	C GMG AU 5.9874 16/12/15 OTC	2015年12月16日	(8,653)	(17,225)	(8,572)
AUD	(93,260)	C GMG AU 6.4064 06/01/16 OTC	2016年1月6日	(5,094)	(1,872)	3,222
GBP	(47,178)	C GPOR LN 9.088687 22/12/15 OTC	2015年12月22日	(6,090)	(2,616)	3,474
GBP	(51,739)	C GPOR LN 9.16292 17/12/15 OTC	2015年12月17日	(2,752)	(1,297)	1,455
AUD	(121,946)	C GPT AU 4.685 22/12/15 OTC	2015年12月22日	(5,968)	(3,872)	2,096
AUD	(130,000)	C GPT AU 4.8776 06/01/16 OTC	2016年1月6日	(3,680)	(176)	3,504
USD	(9,412)	C HCN UN 61.9528 06/01/16 OTC	2016年1月6日	(7,177)	(23,961)	(16,784)
USD	(23,500)	C HCN UN 63.5 17/12/15 OTC	2015年12月17日	(5,692)	(25,265)	(19,573)
USD	(7,956)	C HCN UN 67.3608 09/12/15 OTC	2015年12月9日	(2,216)	(127)	2,089
USD	(15,900)	C HCN UN 71.34 22/12/15 OTC	2015年12月22日	(15,172)	(160)	15,012
USD	(19,700)	C HCP UN 40.4 22/12/15 OTC	2015年12月22日	(12,155)	(130)	12,025
USD	(18,400)	C HIW UN 42.944 14/01/16 OTC	2016年1月14日	(18,150)	(31,504)	(13,354)
USD	(10,900)	C HIW UN 43.667 14/12/15 OTC	2015年12月14日	(6,786)	(8,230)	(1,444)
USD	(8,302)	C HIW UN 43.681 30/11/15 OTC	2015年11月30日	(1,353)	(1,486)	(133)
USD	(4,426)	C HIW UN 44.8032 06/01/16 OTC	2016年1月6日	(2,307)	(2,606)	(299)
USD	(20,480)	C HIW UN 45.3024 09/12/15 OTC	2015年12月9日	(4,067)	(1,679)	2,388
USD	(66,600)	C HKL SP 7.42 22/12/15 OTC	2015年12月22日	(5,341)	(2,725)	2,616
USD	(33,200)	C HKL SP 7.89 17/12/15 OTC	2015年12月17日	(969)	(73)	896
USD	(225)	C HST UN 17 15/01/16	2016年1月15日	(7,490)	(10,125)	(2,635)
USD	(225)	C HST UN 17 18/12/15	2015年12月18日	(4,086)	(5,625)	(1,539)
USD	(39,200)	C HST UN 17.44 17/12/15 OTC	2015年12月17日	(3,818)	(6,986)	(3,168)
USD	(19,400)	C KIM UN 26.19 20/01/16 OTC	2016年1月20日	(11,430)	(11,676)	(246)
USD	(14,500)	C KIM UN 26.6135 16/12/15 OTC	2015年12月16日	(6,496)	(3,192)	3,304
USD	(16,396)	C KIM UN 27.3 06/01/16 OTC	2016年1月6日	(3,745)	(2,133)	1,612
USD	(8,198)	C KIM UN 27.976 09/12/15 OTC	2015年12月9日	(1,654)	(11)	1,643
USD	(12,000)	C KRC UN 64.37 11/01/16 OTC	2016年1月11日	(16,956)	(46,524)	(29,568)
USD	(11,900)	C KRC UN 68.71 17/12/15 OTC	2015年12月17日	(3,887)	(7,937)	(4,050)
USD	(7,500)	C KRC UN 71.68 22/12/15 OTC	2015年12月22日	(6,962)	(1,678)	5,284
SGD	(481,875)	C KREIT SP 0.9724 06/01/16 OTC	2016年1月6日	(2,468)	(2,696)	(228)
GBP	(10,000)	C LAND LN 12.444 13/01/16 OTC	2016年1月13日	(3,321)	(3,855)	(534)
GBP	(173,044)	C LAND LN 12.8856 06/01/16 OTC	2016年1月6日	(29,012)	(25,673)	3,339
GBP	(58,685)	C LAND LN 13 17/12/15 OTC	2015年12月17日	(5,605)	(2,461)	3,144
GBP	(25,500)	C LAND LN 13.0088 22/12/15 OTC	2015年12月22日	(12,045)	(1,565)	10,480
GBP	(36,735)	C LAND LN 13.13091 22/12/15 OTC	2015年12月22日	(11,249)	(1,619)	9,630
GBP	(19,000)	C LAND LN 13.1886 15/12/15 OTC	2015年12月15日	(8,531)	(322)	8,209
GBP	(8,372)	C LAND LN 13.52 09/12/15 OTC	2015年12月9日	(839)	(5)	834
EUR	(4,000)	C LEG GY 71.6652 15/12/15 OTC	2015年12月15日	(6,953)	(16,068)	(9,115)
USD	(125)	C LHO UN 28.5 13/01/16 FLEX	2016年1月13日	(7,370)	(14,513)	(7,143)

通貨	契約数	銘柄名	満期日	取得原価 (米ドル)	評価金額 (米ドル)	未実現損益 (米ドル)	
USD	(24, 200)	C LHO UN 29.61 17/12/15 OTC	2015年12月17日	(4, 707)	(9, 685)	(4, 978)	
USD	(142)	C LHO UN 30 18/12/15	2015年12月18日	(18, 738)	(1, 420)	17, 318	
USD	(24, 200)	C LHO UN 33.05 22/12/15 OTC	2015年12月22日	(9, 893)	(1, 561)	8, 332	
EUR	(12, 610)	C LI FP 42.7062 22/12/15 OTC	2015年12月22日	(7, 704)	(18, 286)	(10, 582)	
EUR	(34, 818)	C LI FP 43.888 09/12/15 OTC	2015年12月9日	(16, 428)	(14, 803)	1, 625	
EUR	(7, 263)	C LI FP 44.9381 17/12/15 OTC	2015年12月17日	(1, 655)	(2, 730)	(1, 075)	
USD	(15, 000)	C LPT UN 32.9 11/01/16	OTC	2016年1月11日	(13, 194)	(18, 964)	(5, 770)
USD	(16, 400)	C LPT UN 34.8099 09/12/15	OTC	2015年12月9日	(10, 004)	(1, 356)	8, 648
USD	(35, 304)	C LPT UN 35.7032 09/12/15 OTC	2015年12月9日	(6, 665)	(410)	6, 255	
USD	(126)	C MAC UN 86 18/12/15	2015年12月18日	(15, 422)	(10, 710)	4, 712	
AUD	(499, 074)	C MGR AU 1.8203 22/12/15 OTC	2015年12月22日	(8, 212)	(25, 434)	(17, 222)	
AUD	(563, 496)	C MGR AU 1.9604 06/01/16 OTC	2016年1月6日	(4, 357)	(2, 852)	1, 505	
AUD	(742, 121)	C MGR AU 2.0104 17/12/15 OTC	2015年12月17日	(5, 000)	(791)	4, 209	
USD	(11, 300)	C NHI UN 60.894 14/12/15	OTC	2015年12月14日	(15, 718)	(9, 538)	6, 180
USD	(28, 320)	C NNN UN 39.8632 09/12/15 OTC	2015年12月9日	(8, 218)	(2, 358)	5, 860	
AUD	(90, 000)	C NSR AU 1.5291 09/02/16	OTC	2016年2月9日	(2, 228)	(4, 865)	(2, 637)
AUD	(95, 000)	C NSR AU 1.5359 06/01/16	OTC	2016年1月6日	(2, 487)	(3, 030)	(543)
AUD	(91, 000)	C NSR AU 1.5454 15/12/15	OTC	2015年12月15日	(3, 599)	(2, 172)	1, 427
AUD	(95, 000)	C NSR AU 1.5502 01/12/15	OTC	2015年12月1日	(3, 859)	(146)	3, 713
AUD	(92, 000)	C NSR AU 1.5555 21/01/16	OTC	2016年1月21日	(2, 018)	(3, 252)	(1, 234)
AUD	(90, 000)	C NSR AU 1.5803 14/01/16	OTC	2016年1月14日	(2, 760)	(2, 292)	468
AUD	(72, 500)	C NSR AU 1.5862 08/12/15	OTC	2015年12月8日	(1, 499)	(478)	1, 021
AUD	(72, 500)	C NSR AU 1.6211 27/01/16	OTC	2016年1月27日	(1, 707)	(1, 733)	(26)
USD	(12, 600)	C PEB UN 33.39 17/12/15 OTC	2015年12月17日	(2, 788)	(4, 228)	(1, 440)	
USD	(10, 000)	C PEB UN 35.502 04/01/16	OTC	2016年1月4日	(11, 719)	(1, 515)	10, 204
USD	(11, 400)	C PEB UN 40.97 22/12/15 OTC	2015年12月22日	(4, 912)	(42)	4, 870	
USD	(11, 536)	C PGRE UN 18.7616 06/01/16 OTC	2016年1月6日	(2, 601)	(2, 295)	306	
USD	(37, 800)	C PKY UN 17.064 05/01/16	OTC	2016年1月5日	(12, 459)	(13, 778)	(1, 319)
USD	(38, 600)	C PLD UN 40.72 22/12/15 OTC	2015年12月22日	(23, 739)	(82, 605)	(58, 866)	
USD	(434)	C PLD UN 43 18/12/15	2015年12月18日	(33, 920)	(21, 700)	12, 220	
USD	(22, 400)	C PLD UN 43.48 17/12/15 OTC	2015年12月17日	(6, 630)	(9, 054)	(2, 424)	
USD	(38, 106)	C PLD UN 44.8968 09/12/15 OTC	2015年12月9日	(9, 164)	(2, 068)	7, 096	
USD	(6, 200)	C PSA UN 218.72 22/12/15 OTC	2015年12月22日	(18, 090)	(125, 520)	(107, 430)	
USD	(28)	C PSA UN 220 18/12/15	2015年12月18日	(19, 290)	(55, 160)	(35, 870)	
USD	(6, 500)	C PSA UN 240.45 17/12/15 OTC	2015年12月17日	(7, 615)	(16, 856)	(9, 241)	
USD	(9, 165)	C PSA UN 240.916 09/12/15 OTC	2015年12月9日	(9, 979)	(20, 019)	(10, 040)	
USD	(7, 235)	C PSA UN 242.0392 06/01/16 OTC	2016年1月6日	(13, 302)	(25, 096)	(11, 794)	
USD	(2, 418)	C PSB UN 89.4296 06/01/16 OTC	2016年1月6日	(2, 329)	(3, 329)	(1, 000)	
USD	(9, 446)	C PSB UN 89.8248 09/12/15 OTC	2015年12月9日	(6, 095)	(4, 641)	1, 454	
USD	(28, 072)	C ROIC UQ 18.3768 06/01/16 OTC	2016年1月6日	(5, 682)	(14, 853)	(9, 171)	
USD	(21, 000)	C RPAI UN 14.6647 30/11/15	OTC	2015年11月30日	(4, 946)	(13, 341)	(8, 395)
USD	(19, 000)	C RPAI UN 15.2 25/01/16	OTC	2016年1月25日	(7, 307)	(8, 120)	(813)
USD	(19, 000)	C RPAI UN 15.2 30/12/15	OTC	2015年12月30日	(5, 964)	(5, 616)	348
USD	(11, 100)	C RPAI UN 15.51 05/01/16	OTC	2016年1月5日	(2, 059)	(2, 062)	(3)
USD	(8, 100)	C SBRA UQ 27.44 22/12/15 OTC	2015年12月22日	(2, 894)	(13)	2, 881	
AUD	(413, 653)	C SCG AU 4.212 06/01/16 OTC	2016年1月6日	(13, 675)	(6, 525)	7, 150	
AUD	(401, 219)	C SCG AU 4.264 09/12/15 OTC	2015年12月9日	(10, 083)	(101)	9, 982	
AUD	(178, 013)	C SGP AU 4.0241 22/12/15 OTC	2015年12月22日	(7, 511)	(6, 428)	1, 083	
AUD	(344, 608)	C SGP AU 4.1288 09/12/15 OTC	2015年12月9日	(8, 363)	(645)	7, 718	
AUD	(165, 208)	C SGP AU 4.264 17/12/15 OTC	2015年12月17日	(1, 894)	(82)	1, 812	
USD	(32, 100)	C SHO UN 14.63 17/12/15 OTC	2015年12月17日	(2, 680)	(13, 611)	(10, 931)	
USD	(49, 728)	C SHO UN 15.2776 09/12/15 OTC	2015年12月9日	(6, 867)	(3, 742)	3, 125	
USD	(1, 800)	C SLG UN 115.99 22/12/15 OTC	2015年12月22日	(3, 178)	(7, 990)	(4, 812)	
USD	(1, 800)	C SLG UN 123.08 17/12/15 OTC	2015年12月17日	(852)	(1, 233)	(381)	

通貨	契約数	銘柄名	満期日	取得原価 (米ドル)	評価金額 (米ドル)	未実現損益 (米ドル)
USD	(10,600)	C SPG UN 194.34 22/12/15 OTC	2015年12月22日	(27,231)	(8,662)	18,569
USD	(206)	C SPG UN 197.6 17/12/15 FLEX	2015年12月17日	(102,372)	(5,152)	97,220
USD	(15,000)	C SPG UN 198.68 17/12/15 OTC	2015年12月17日	(17,193)	(2,934)	14,259
USD	(25,060)	C SPG UN 211.8896 09/12/15 OTC	2015年12月9日	(27,112)	(15)	27,097
USD	(67,624)	C SRC UN 10.6704 09/12/15 OTC	2015年12月9日	(5,897)	(17)	5,880
CAD	(30,312)	C SRU-U CT 33.2696 06/01/16 OTC	2016年1月6日	(4,948)	(4,879)	69
USD	(10,872)	C SSS UN 103.2824 09/12/15 OTC	2015年12月9日	(7,018)	(3,370)	3,648
USD	(37,200)	C STAG UN 19.503 03/12/15 OTC	2015年12月3日	(14,376)	(31,320)	(16,944)
USD	(25,000)	C STAG UN 19.7152 17/12/15 OTC	2015年12月17日	(9,272)	(19,701)	(10,429)
USD	(13,164)	C STOR UN 22.828 06/01/16 OTC	2016年1月6日	(2,601)	(3,396)	(795)
USD	(18,468)	C STOR UN 23.452 09/12/15 OTC	2015年12月9日	(2,999)	(150)	2,849
USD	(15,000)	C TCO UN 72.486 14/01/16 OTC	2016年1月14日	(26,267)	(23,076)	3,191
USD	(9,000)	C TCO UN 73.79 22/12/15 OTC	2015年12月22日	(8,813)	(4,999)	3,814
USD	(5,300)	C TCO UN 74.23 17/12/15 OTC	2015年12月17日	(2,283)	(1,792)	491
USD	(21,500)	C UDR UN 34.7974 15/12/15 OTC	2015年12月15日	(14,889)	(55,458)	(40,569)
USD	(8,000)	C UDR UN 35.25 07/12/15 OTC	2015年12月7日	(8,786)	(16,491)	(7,705)
USD	(22,880)	C UDR UN 36.3896 09/12/15 OTC	2015年12月9日	(5,123)	(24,683)	(19,560)
USD	(38)	C UDR UN 37.5 17/12/15 FLEX	2015年12月17日	(1,556)	(2,088)	(532)
USD	(21,726)	C UE UN 24.4608 06/01/16 OTC	2016年1月6日	(6,440)	(7,980)	(1,540)
USD	(10,863)	C UE UN 25.0016 09/12/15 OTC	2015年12月9日	(2,450)	(411)	2,039
EUR	(3,655)	C UL NA 249.2325 22/12/15 OTC	2015年12月22日	(14,655)	(14,821)	(166)
EUR	(5,492)	C UL NA 256.516 09/12/15 OTC	2015年12月9日	(16,467)	(2,437)	14,030
EUR	(1,786)	C UL NA 259.361 06/01/16 OTC	2016年1月6日	(8,002)	(4,262)	3,740
EUR	(3,862)	C UL NA 268.3884 17/12/15 OTC	2015年12月17日	(5,195)	(707)	4,488
GBP	(29,107)	C UTG LN 6.5205 17/12/15 OTC	2015年12月17日	(1,401)	(12,706)	(11,305)
GBP	(29,192)	C UTG LN 6.837 22/12/15 OTC	2015年12月22日	(4,046)	(5,415)	(1,369)
EUR	(8,000)	C VASTN NA 43.7103 09/12/15 OTC	2015年12月9日	(6,088)	(1,425)	4,663
EUR	(8,000)	C VASTN NA 45.0986 15/12/15 OTC	2015年12月15日	(4,710)	(662)	4,048
AUD	(152,000)	C VCX AU 2.6802 01/12/15 OTC	2015年12月1日	(9,351)	(3,533)	5,818
AUD	(228,900)	C VCX AU 2.8325 04/12/15 OTC	2015年12月4日	(10,210)	(21)	10,189
AUD	(120,000)	C VCX AU 2.9189 17/12/15 OTC	2015年12月17日	(4,588)	(101)	4,487
EUR	(10,000)	C VIH GY 17.675 01/12/15 OTC	2015年12月1日	(1,212)	(469)	743
EUR	(15,380)	C VNA GY 30.2163 06/01/16 OTC	2016年1月6日	(8,002)	(14,837)	(6,835)
EUR	(7,690)	C VNA GY 31.408 09/12/15 OTC	2015年12月9日	(3,459)	(638)	2,821
USD	(20,814)	C VNO UN 103.896 09/12/15 OTC	2015年12月9日	(8,734)	(278)	8,456
USD	(11,000)	C VNO UN 96.08 22/12/15 OTC	2015年12月22日	(16,083)	(26,304)	(10,221)
USD	(11,000)	C VNO UN 99.89 17/12/15 OTC	2015年12月17日	(5,291)	(5,297)	(6)
USD	(16,500)	C VTR UN 54.17 17/12/15 OTC	2015年12月17日	(5,107)	(12,701)	(7,594)
USD	(34,072)	C VTR UN 55.5776 09/12/15 OTC	2015年12月9日	(13,656)	(9,729)	3,927
USD	(16,500)	C VTR UN 59.49 22/12/15 OTC	2015年12月22日	(13,137)	(1,733)	11,404
AUD	(170,079)	C WFD AU 10.504 09/12/15 OTC	2015年12月9日	(14,231)	(16)	14,215
AUD	(45,882)	C WFD AU 10.5096 17/12/15 OTC	2015年12月17日	(1,631)	(75)	1,556
AUD	(68,480)	C WFD AU 10.7237 22/12/15 OTC	2015年12月22日	(6,568)	(127)	6,441
EUR	(11,000)	C WHA NA 54.3806 10/12/15 OTC	2015年12月10日	(17,218)	(4,591)	12,627
EUR	(7,980)	C WHA NA 56.576 09/12/15 OTC	2015年12月9日	(3,233)	(344)	2,889
USD	(26,442)	C WRE UN 27.82 06/01/16 OTC	2016年1月6日	(5,942)	(8,629)	(2,687)
USD	(29,344)	C WRI UN 35.0168 06/01/16 OTC	2016年1月6日	(9,684)	(18,375)	(8,691)
HKD	(152,000)	C 101 HK 20.7603 17/12/15 OTC	2015年12月17日	(1,865)	(160)	1,705
HKD	(122,400)	C 1972 HK 24.4514 22/12/15 OTC	2015年12月22日	(4,842)	(767)	4,075
JPY	(85)	C 3227 JT 319287.5 01/12/15 OTC	2015年12月1日	(8,394)	(40,933)	(32,539)
JPY	(100)	C 3227 JT 349525 16/12/15 OTC	2015年12月16日	(5,753)	(24,268)	(18,515)
JPY	(156)	C 3269 JT 273624 06/01/16 OTC	2016年1月6日	(2,696)	(3,295)	(599)
JPY	(30)	C 3278 JT 304062 20/01/16 OTC	2016年1月20日	(1,869)	(3,882)	(2,013)
JPY	(100)	C 3278 JT 304674 04/12/15 OTC	2015年12月4日	(9,470)	(5,890)	3,580

通貨	契約数	銘柄名	満期日	取得原価 (米ドル)	評価金額 (米ドル)	未実現損益 (米ドル)	
JPY	(100)	C 3278 JT 305368.5897 6/01/16	OTC	2016年1月6日	(5,257)	(10,859)	(5,602)
JPY	(262)	C 3281 JT 125979 17/12/15	OTC	2015年12月17日	(1,025)	(1,195)	(170)
JPY	(253)	C 3295 JT 174205 17/12/15	OTC	2015年12月17日	(1,658)	(2,279)	(621)
JPY	(255)	C 3309 JT 128296 16/12/15	OTC	2015年12月16日	(5,544)	(4,956)	588
JPY	(200)	C 3309 JT 132458 04/12/15	OTC	2015年12月4日	(4,163)	(170)	3,993
HKD	(112,000)	C 823 HK 47.6215 13/01/16	OTC	2016年1月13日	(14,349)	(15,660)	(1,311)
HKD	(110,000)	C 823 HK 47.9306 10/12/15	OTC	2015年12月10日	(7,543)	(4,334)	3,209
JPY	(356)	C 8951 JT 593840 09/12/15	OTC	2015年12月9日	(26,855)	(7,977)	18,878
JPY	(45)	C 8951 JT 604776 17/12/15	OTC	2015年12月17日	(1,044)	(893)	151
JPY	(383)	C 8952 JT 576160 09/12/15	OTC	2015年12月9日	(24,528)	(40,252)	(15,724)
JPY	(120)	C 8952 JT 609672 17/12/15	OTC	2015年12月17日	(2,788)	(1,665)	1,123
JPY	(548)	C 8954 JT 159780.5 30/11/15	OTC	2015年11月30日	(8,792)	(4,989)	3,803
JPY	(50)	C 8979 JT 166860 01/12/15	OTC	2015年12月1日	(384)	(1,686)	(1,302)
JPY	(50)	C 8979 JT 166959.1004 13/01/16	OTC	2016年1月13日	(1,665)	(2,734)	(1,069)
JPY	(50)	C 8979 JT 166959.1004 20/01/16	OTC	2016年1月20日	(1,772)	(2,863)	(1,091)
JPY	(50)	C 8979 JT 170084 09/02/16	OTC	2016年2月9日	(1,911)	(2,443)	(532)
JPY	(67)	C 8979 JT 171144.8371 28/01/16	OTC	2016年1月28日	(2,193)	(2,691)	(498)
JPY	(50)	C 8979 JT 172578.3333 15/12/15	OTC	2015年12月15日	(1,447)	(721)	726
JPY	(50)	C 8979 JT 172973.4546 05/01/16	OTC	2016年1月5日	(568)	(1,196)	(628)
JPY	(748)	C 8985 JT 89544 09/12/15	OTC	2015年12月9日	(7,445)	(8,169)	(724)
JPY	(450)	C 8986 JT 82659.5 30/11/15	OTC	2015年11月30日	(5,079)	(14,787)	(9,708)
JPY	(175)	C 8986 JT 82915 01/12/15	OTC	2015年12月1日	(2,218)	(5,388)	(3,170)
JPY	(450)	C 8986 JT 84357 05/01/16	OTC	2016年1月5日	(7,866)	(15,801)	(7,935)
JPY	(450)	C 8986 JT 84357 16/12/15	OTC	2015年12月16日	(6,241)	(12,598)	(6,357)
					(2,419,464)	(2,666,450)	(246,986)
					(2,419,464)	(2,666,450)	(246,986)

野村マネー マザーファンド

運用報告書

第13期（決算日2015年8月19日）

作成対象期間（2014年8月20日～2015年8月19日）

受益者のみなさまへ

平素は格別のご愛顧を賜り、厚く御礼申し上げます。
当作成対象期間の運用状況等についてご報告申し上げます。
今後とも一層のお引立てを賜りますよう、お願い申し上げます。

●当ファンドの仕組みは次の通りです。

運用方針	本邦通貨表示の公社債等に投資を行い、安定した収益と流動性の確保を図ることを目的として運用を行います。
主な投資対象	本邦通貨表示の短期有価証券を主要投資対象とします。
主な投資制限	株式への投資は行いません。

野村アセットマネジメント

東京都中央区日本橋 1-12-1

<http://www.nomura-am.co.jp/>

○最近5期の運用実績

決算期	基準価額		債組入比率	債券率	債先物比率	債券率	純資産額
	円	騰落中率					
9期(2011年8月19日)	10,170	0.1	91.3	—	—	—	5,916
10期(2012年8月20日)	10,181	0.1	100.7	—	—	—	2,216
11期(2013年8月19日)	10,191	0.1	80.9	—	—	—	5,297
12期(2014年8月19日)	10,199	0.1	59.7	—	—	—	8,648
13期(2015年8月19日)	10,206	0.1	44.7	—	—	—	22,034

*債券先物比率は買い建て比率-売り建て比率。

*当ファンドでは、値動きを表す適切な指数が存在しないため、ベンチマーク等はありません。

○当期中の基準価額と市況等の推移

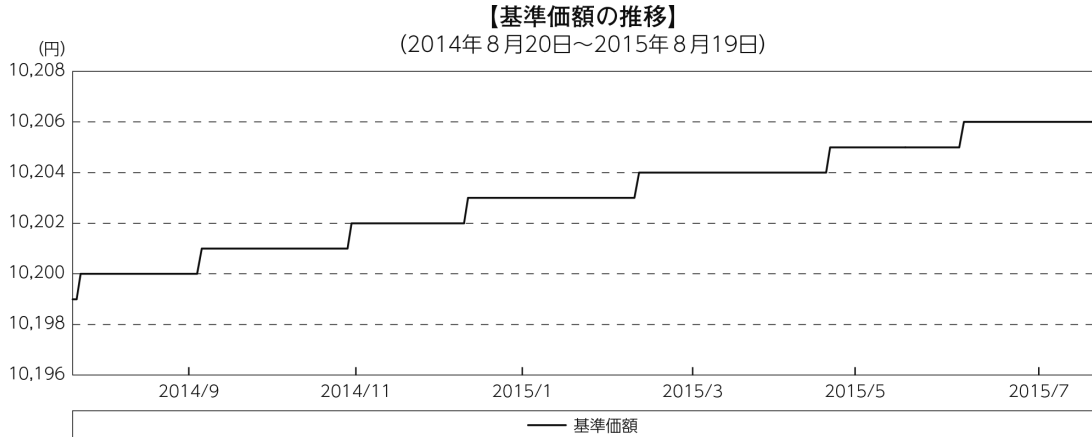
年月日	基準価額		債組入比率	債券率	債先物比率	債券率
	円	騰落率				
(期首) 2014年8月19日	10,199	—	59.7	—	—	—
8月末	10,200	0.0	70.0	—	—	—
9月末	10,200	0.0	62.3	—	—	—
10月末	10,201	0.0	52.6	—	—	—
11月末	10,202	0.0	52.6	—	—	—
12月末	10,202	0.0	54.3	—	—	—
2015年1月末	10,203	0.0	90.0	—	—	—
2月末	10,203	0.0	59.5	—	—	—
3月末	10,204	0.0	52.3	—	—	—
4月末	10,204	0.0	62.6	—	—	—
5月末	10,205	0.1	59.8	—	—	—
6月末	10,205	0.1	41.2	—	—	—
7月末	10,206	0.1	46.2	—	—	—
(期末) 2015年8月19日	10,206	0.1	44.7	—	—	—

*騰落率は期首比です。

*債券先物比率は買い建て比率-売り建て比率。

◎運用経過

○期中の基準価額等の推移



○基準価額の変動要因

* 基準価額は0.07%の上昇

基準価額は、期首10,199円から期末は10,206円となりました。

投資している短期有価証券等からのインカムゲイン（利息収入）。

○投資環境

国内経済は、企業収益や雇用・所得環境が改善する中で緩やかな回復を続けてきましたが、4-6月期は個人消費や輸出といった内外需が落ち込み、景気回復が小休止状態にあることを示しました。

このような中、日本銀行は、前年比2%の物価上昇を目指す「量的・質的金融緩和」を継続し、2014年10月の金融政策決定会合では、資産買入れ額の拡大および長期国債買入れの平均残存年限の長期化を図るなど金融緩和を強化しました。

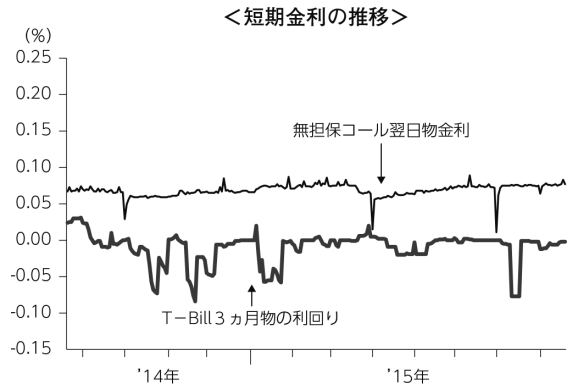
・無担保コール翌日物金利の推移

期を通じて概ね0.06%台から0.07%台で推移しました。

・T-Bill（国庫短期証券）3ヵ月物の利回りの推移

2014年9月以降、国内投資家の恒常的な国債需要に加え、日本銀行による買入や海外からの資金流入などによる需給ひっ迫から利回りは低下し、マイナスとなりました。

その後、一時的な需給の緩みにより利回りがプラス圏に戻る局面もありましたが、期末にかけて概ねマイナス圏で推移しました。



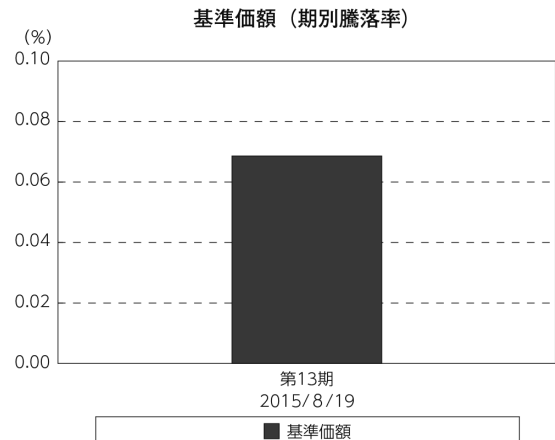
○当ファンドのポートフォリオ

今期の運用につきましては、残存期間の短い公社債やコマーシャル・ペーパー（CP）等の短期有価証券への投資により利息等収益の確保を図り、あわせてコール・ローン等で運用を行うことで流動性の確保を図りました。

○当ファンドのベンチマークとの差異

当ファンドでは、値動きを表す適切な指数が存在しないため、ベンチマーク等はありません。

グラフは、期中の当ファンドの期別基準価額騰落率です。



◎今後の運用方針

今後も、残存期間の短い公社債やCP等の短期有価証券への投資により利息等収益の確保を図り、あわせてコール・ローン等で運用を行なうことで流動性の確保を図る運用を行なう方針です。

今後とも引き続きご愛顧賜りますよう、よろしくお願い申し上げます。

○ 1 万口当たりの費用明細

(2014年8月20日～2015年8月19日)

項 目	当 期		項 目 の 概 要
	金 額	比 率	
(a) そ の 他 費 用 (そ の 他)	円 0 (0)	% 0.002 (0.002)	(a)その他費用＝期中のその他費用÷期中の平均受益権口数 信託事務の処理に要するその他の諸費用
合 計	0	0.002	
期中の平均基準価額は、10,202円です。			

*各金額は項目ごとに円未満は四捨五入してあります。

*各比率は1万口当たりのそれぞれの費用金額（円未満の端数を含む）を期中の平均基準価額で除して100を乗じたもので、項目ごとに小数第3位未満は四捨五入してあります。

○ 売買及び取引の状況

(2014年8月20日～2015年8月19日)

公社債

		買 付 額	売 付 額
		千円	千円
国	国債証券	57,121,186	33,710,730 (24,409,350)
	地方債証券	3,262,292	— (1,970,000)
内	特殊債券	10,876,852	— (7,504,000)
	社債券（投資法人債券を含む）	3,312,770	— (2,240,000)

*金額は受け渡し代金。（経過利子分は含まれておりません。）

*単位未満は切り捨て。

*（ ）内は償還等による増減分で、上段の数字には含まれておりません。

*社債券（投資法人債券を含む）には新株予約権付社債（転換社債）は含まれておりません。

その他有価証券

		買 付 額	売 付 額
		千円	千円
国 内	コマーシャル・ペーパー	7,297,610	— (5,300,000)

*金額は受け渡し代金。

*単位未満は切り捨て。

*（ ）内は償還等による増減分です。

○利害関係人との取引状況等

(2014年8月20日～2015年8月19日)

利害関係人との取引状況

区 分	買付額等 A	うち利害関係人 との取引状況B	$\frac{B}{A}$	売付額等 C	うち利害関係人 との取引状況D	$\frac{D}{C}$
公社債	百万円 40,912	百万円 5,799	% 14.2	百万円 50	百万円 —	% —

利害関係人とは、投資信託及び投資法人に関する法律第11条第1項に規定される利害関係人であり、当ファンドに係る利害関係人とは野村證券株式会社です。

○組入資産の明細

(2015年8月19日現在)

国内公社債

(A) 国内(邦貨建)公社債 種類別開示

区 分	当 期			末			
	額 面 金 額	評 価 額	組 入 比 率	うちBB格以下 組 入 比 率	残存期間別組入比率		
					5年以上	2年以上	2年未満
	千円	千円	%	%	%	%	%
国債証券	1,180,000 (1,130,000)	1,180,008 (1,129,999)	5.4 (5.1)	— (—)	— (—)	— (—)	5.4 (5.1)
地方債証券	1,281,600 (1,281,600)	1,287,899 (1,287,899)	5.8 (5.8)	— (—)	— (—)	— (—)	5.8 (5.8)
特殊債券 (除く金融債)	4,686,000 (4,686,000)	4,703,401 (4,703,401)	21.3 (21.3)	— (—)	— (—)	— (—)	21.3 (21.3)
金融債券	1,470,000 (1,470,000)	1,473,440 (1,473,440)	6.7 (6.7)	— (—)	— (—)	— (—)	6.7 (6.7)
普通社債券 (含む投資法人債券)	1,200,000 (1,200,000)	1,207,103 (1,207,103)	5.5 (5.5)	— (—)	— (—)	— (—)	5.5 (5.5)
合 計	9,817,600 (9,767,600)	9,851,853 (9,801,844)	44.7 (44.5)	— (—)	— (—)	— (—)	44.7 (44.5)

* () 内は非上場債で内書きです。

* 組入比率は、純資産総額に対する評価額の割合。

* 金額の単位未満は切り捨て。

* —印は組み入れなし。

* 評価については金融商品取引業者、価格情報会社等よりデータを入手しています。

* 残存期間が1年以内の公社債は原則として償却原価法により評価しています。

(B)国内(邦貨建)公社債 銘柄別開示

銘柄	柄	当期			末
		利率	額面金額	評価額	償還年月日
国債証券		%	千円	千円	
国庫短期証券	第541回	—	500,000	499,999	2015/9/28
国庫短期証券	第542回	—	200,000	199,999	2015/10/5
国庫短期証券	第546回	—	100,000	99,999	2015/10/19
国庫短期証券	第547回	—	300,000	299,999	2015/10/26
国庫短期証券	第548回	—	30,000	29,999	2015/11/2
国庫債券	利付(2年)第333回	0.1	50,000	50,009	2015/10/15
小	計		1,180,000	1,180,008	
地方債証券					
東京都	公募第625回	1.41	200,000	200,218	2015/9/18
北海道	公募平成17年度第6回	1.4	105,100	105,142	2015/8/31
北海道	公募平成17年度第12回	1.6	50,000	50,365	2016/2/24
神奈川県	公募第136回	1.5	90,000	90,421	2015/12/28
大阪府	公募第284回	1.6	300,000	301,207	2015/11/27
兵庫県	公募平成18年度第7回	2.1	80,000	81,503	2016/7/27
新潟県	公募平成18年度第1回	2.1	6,500	6,617	2016/7/27
共同発行市場地方債	公募第31回	1.5	50,000	50,123	2015/10/23
共同発行市場地方債	公募第32回	1.6	100,000	100,391	2015/11/25
共同発行市場地方債	公募第34回	1.4	200,000	201,130	2016/1/25
共同発行市場地方債	公募第35回	1.6	100,000	100,778	2016/2/25
小	計		1,281,600	1,287,899	
特殊債券(除く金融債)					
日本高速道路保有・債務返済機構承継	政府保証第346回	1.4	300,000	300,095	2015/8/26
日本高速道路保有・債務返済機構承継	政府保証第347回	1.3	352,000	352,411	2015/9/22
首都高速道路債券	政府保証第199回	1.4	50,000	50,018	2015/8/28
阪神高速道路債券	政府保証第148回	1.3	20,000	20,028	2015/9/30
本州四国連絡橋債券	政府保証第27回	1.4	300,000	300,141	2015/8/31
公営企業債券	政府保証第861回	1.6	29,000	29,256	2016/3/17
公営企業債券	政府保証第862回	1.8	117,000	118,337	2016/4/20
日本高速道路保有・債務返済機構承継	政府保証債第1回	1.5	100,000	100,499	2015/12/25
日本高速道路保有・債務返済機構債券	政府保証債第3回	1.5	590,000	593,701	2016/1/29
日本高速道路保有・債務返済機構債券	政府保証債第5回	1.6	558,000	562,454	2016/2/26
日本高速道路保有・債務返済機構債券	政府保証債第11回	1.8	170,000	171,994	2016/4/26
首都高速道路債券	政府保証第1回	1.6	400,000	403,726	2016/3/28
中部国際空港債券	政府保証第17回	0.051	300,000	300,000	2016/3/7
日本高速道路保有・債務返済機構債券	財投機関債第119回	0.067	200,000	199,993	2015/12/18
地方公共団体金融機構債券	2年第1回	0.135	200,000	200,056	2016/2/26
首都高速道路社債	第6回	0.315	100,000	100,024	2015/9/24
阪神高速道路社債	財投機関債第6回	0.589	100,000	100,166	2015/12/18
中日本高速道路債券	財投機関債第20回	0.417	100,000	100,025	2015/9/18
中日本高速道路社債	財投機関債第37回	0.385	200,000	200,314	2016/2/26
西日本高速道路	第16回	0.246	200,000	200,038	2015/9/18
西日本高速道路	第17回	0.196	300,000	300,113	2015/12/18
小	計		4,686,000	4,703,401	
金融債券					
商工債券	利付第724回い号	0.5	320,000	320,138	2015/9/25
商工債券	利付第733回い号	0.55	300,000	301,185	2016/6/27

銘	柄	当 期 末			
		利 率	額 面 金 額	評 価 額	償 還 年 月 日
金融債券		%	千円	千円	
商工債券	利付第734回い号	0.55	150,000	150,655	2016/7/27
農林債券	利付第723回い号	0.55	150,000	150,020	2015/8/27
農林債券	利付第724回い号	0.5	50,000	50,021	2015/9/25
農林債券	利付第733回い号	0.55	100,000	100,392	2016/6/27
商工債券	利付(3年)第152回	0.2	100,000	100,013	2015/9/25
商工債券	利付(3年)第153回	0.2	100,000	100,026	2015/10/27
商工債券	利付(3年)第161回	0.25	100,000	100,144	2016/6/27
商工債券	利付(10年)第2回	1.78	100,000	100,841	2016/2/19
小	計		1,470,000	1,473,440	
普通社債券(含む投資法人債券)					
みずほコーポレート銀行	第24回特定社債間限定同順位特約付	0.595	200,000	200,415	2016/1/20
みずほコーポレート銀行	第25回特定社債間限定同順位特約付	0.755	100,000	100,429	2016/4/20
トヨタファイナンス	第19回社債間限定同等特約付	2.04	200,000	202,217	2016/3/18
三菱UFJリース	第13回社債間限定同順位特約付	0.796	500,000	502,336	2016/4/22
三菱UFJリース	第22回社債間限定同順位特約付	0.235	100,000	100,066	2016/2/26
東邦瓦斯	第30回社債間限定同順位特約付	2.07	100,000	101,639	2016/6/20
小	計		1,200,000	1,207,103	
合	計		9,817,600	9,851,853	

* 額面・評価額の単位未満は切り捨て。

国内その他有価証券

区 分	当 期 末	
	評 価 額	比 率
コマーシャル・ペーパー	千円 2,499,141	% 11.3

* 比率は、純資産総額に対する評価額の割合。

* 金額の単位未満は切り捨て。

○投資信託財産の構成

(2015年8月19日現在)

項 目	当 期 末	
	評 価 額	比 率
公社債	千円 9,851,853	% 44.3
その他有価証券	2,499,141	11.2
コール・ローン等、その他	9,864,830	44.5
投資信託財産総額	22,215,824	100.0

* 金額の単位未満は切り捨て。

○資産、負債、元本及び基準価額の状況 (2015年8月19日現在)

項 目	当 期 末
	円
(A) 資産	22,215,824,811
コール・ローン等	847,502,284
公社債(評価額)	9,851,853,649
其他有価証券	2,499,141,851
未収利息	15,014,658
前払費用	12,080,826
差入保証金	8,990,231,543
(B) 負債	181,800,841
未払金	181,483,841
未払解約金	317,000
(C) 純資産総額(A-B)	22,034,023,970
元本	21,588,342,274
次期繰越損益金	445,681,696
(D) 受益権総口数	21,588,342,274口
1万口当たり基準価額(C/D)	10,206円

(注) 期首元本額8,478百万円、期中追加設定元本額20,130百万円、期中一部解約元本額7,020百万円、計算口数当たり純資産額10,206円。

○損益の状況 (2014年8月20日～2015年8月19日)

項 目	当 期
	円
(A) 配当等収益	61,355,124
受取利息	58,968,909
其他収益金	2,386,215
(B) 有価証券売買損益	△ 49,857,397
売買益	19,664
売買損	△ 49,877,061
(C) 保管費用等	△ 261,886
(D) 当期損益金(A+B+C)	11,235,841
(E) 前期繰越損益金	169,135,352
(F) 追加信託差損益金	408,020,917
(G) 解約差損益金	△142,710,414
(H) 計(D+E+F+G)	445,681,696
次期繰越損益金(H)	445,681,696

* 損益の状況の中で(B)有価証券売買損益は期末の評価換えによるものを含みます。

* 損益の状況の中で(F)追加信託差損益金とあるのは、信託の追加設定の際、追加設定をした価額から元本を差し引いた差額分をいいます。

* 損益の状況の中で(G)解約差損益金とあるのは、中途解約の際、元本から解約価額を差し引いた差額分をいいます。

○当マザーファンドを投資対象とする投資信託の当期末元本額

ファンド名	当期末 元本額
	百万円
バンクローンファンド (為替ヘッジあり) 2014-09	98
バンクローンファンド (為替ヘッジあり) 2015-06	146
野村アフリカ株投資 マネープール・ファンド	20
野村米国ハイ・イールド債券投信 (マネープールファンド) 年2回決算型	90
野村新中國株投資 マネープール・ファンド	78
野村日本ブランド株投資 (マネープールファンド) 年2回決算型	745
野村新米国ハイ・イールド債券投信 (マネープールファンド) 年2回決算型	9
野村ビクテ・ジェネリック&ゲノム マネープール・ファンド	9
野村RCM・グリーン・テクノロジー マネープール・ファンド	1
野村新興国消費関連株投信 マネープール・ファンド	5
野村世界業種別投資シリーズ (マネープール・ファンド)	12
ノムラ・アジア・シリーズ (マネープール・ファンド)	2,033
野村新エマージング債券投信 (マネープールファンド) 年2回決算型	5
野村グローバル・ハイ・イールド債券投信 (マネープールファンド) 年2回決算型	8
野村グローバルCB投信 (マネープールファンド) 年2回決算型	6
野村ドイチェ・高配当インフラ関連株投信 (マネープールファンド) 年2回決算型	133
野村PIMCO新興国インフラ関連債券投信 (マネープールファンド) 年2回決算型	0
野村日本スマートシティ株投資 マネープールファンド	1
野村世界高金利通貨投信	151
野村新世界高金利通貨投信	0
コインの未来 (毎月分配型)	3
コインの未来 (年2回分配型)	0
欧州ハイ・イールド・ボンド・ファンド (欧州通貨コース)	0
欧州ハイ・イールド・ボンド・ファンド (円コース)	0
欧州ハイ・イールド・ボンド・ファンド (豪ドルコース)	0
野村米国ハイ・イールド債券投信 (円コース) 毎月分配型	0
野村米国ハイ・イールド債券投信 (米ドルコース) 毎月分配型	0
野村米国ハイ・イールド債券投信 (ユーロコース) 毎月分配型	0
野村米国ハイ・イールド債券投信 (豪ドルコース) 毎月分配型	0
野村米国ハイ・イールド債券投信 (ブラジルレアルコース) 毎月分配型	0
野村米国ハイ・イールド債券投信 (南アフリカランドコース) 毎月分配型	0
野村米国ハイ・イールド債券投信 (トルコリラコース) 毎月分配型	0
野村米国ハイ・イールド債券投信 (円コース) 年2回決算型	0
野村米国ハイ・イールド債券投信 (米ドルコース) 年2回決算型	0
野村米国ハイ・イールド債券投信 (ユーロコース) 年2回決算型	0
野村米国ハイ・イールド債券投信 (豪ドルコース) 年2回決算型	0
野村米国ハイ・イールド債券投信 (ブラジルレアルコース) 年2回決算型	0
野村米国ハイ・イールド債券投信 (南アフリカランドコース) 年2回決算型	0
野村米国ハイ・イールド債券投信 (トルコリラコース) 年2回決算型	0
野村日本ブランド株投資 (円コース) 毎月分配型	0
野村日本ブランド株投資 (豪ドルコース) 毎月分配型	0
野村日本ブランド株投資 (ブラジルレアルコース) 毎月分配型	0
野村日本ブランド株投資 (南アフリカランドコース) 毎月分配型	0
野村日本ブランド株投資 (トルコリラコース) 毎月分配型	0
野村日本ブランド株投資 (円コース) 年2回決算型	0
野村日本ブランド株投資 (豪ドルコース) 年2回決算型	0
野村日本ブランド株投資 (ブラジルレアルコース) 年2回決算型	0
野村日本ブランド株投資 (南アフリカランドコース) 年2回決算型	0
野村日本ブランド株投資 (トルコリラコース) 年2回決算型	0
野村新米国ハイ・イールド債券投信 (円コース) 毎月分配型	0
野村新米国ハイ・イールド債券投信 (豪ドルコース) 毎月分配型	0
野村新米国ハイ・イールド債券投信 (ブラジルレアルコース) 毎月分配型	0
野村新米国ハイ・イールド債券投信 (南アフリカランドコース) 毎月分配型	0
野村新米国ハイ・イールド債券投信 (トルコリラコース) 毎月分配型	0
野村新米国ハイ・イールド債券投信 (円コース) 年2回決算型	0
野村新米国ハイ・イールド債券投信 (豪ドルコース) 年2回決算型	0
野村新米国ハイ・イールド債券投信 (ブラジルレアルコース) 年2回決算型	0
野村新米国ハイ・イールド債券投信 (南アフリカランドコース) 年2回決算型	0
野村新米国ハイ・イールド債券投信 (トルコリラコース) 年2回決算型	0
野村PIMCO・グローバル・アドバンテージ債券投信 Aコース	0

ファンド名	当期末 元本額
	百万円
野村PIMCO・グローバル・アドバンテージ債券投信 Bコース	0
野村新エマージング債券投信 (円コース) 毎月分配型	0
野村新エマージング債券投信 (米ドルコース) 毎月分配型	0
野村新エマージング債券投信 (豪ドルコース) 毎月分配型	0
野村新エマージング債券投信 (ブラジルレアルコース) 毎月分配型	0
野村新エマージング債券投信 (南アフリカランドコース) 毎月分配型	0
野村新エマージング債券投信 (中国元コース) 毎月分配型	0
野村新エマージング債券投信 (インドネシアルピアコース) 毎月分配型	0
野村新エマージング債券投信 (円コース) 年2回決算型	0
野村新エマージング債券投信 (米ドルコース) 年2回決算型	0
野村新エマージング債券投信 (豪ドルコース) 年2回決算型	0
野村新エマージング債券投信 (ブラジルレアルコース) 年2回決算型	0
野村新エマージング債券投信 (南アフリカランドコース) 年2回決算型	0
野村新エマージング債券投信 (中国元コース) 年2回決算型	0
野村新エマージング債券投信 (インドネシアルピアコース) 年2回決算型	0
野村グローバル・ハイ・イールド債券投信 (円コース) 毎月分配型	0
野村グローバル・ハイ・イールド債券投信 (資源国通貨コース) 毎月分配型	0
野村グローバル・ハイ・イールド債券投信 (アジア通貨コース) 毎月分配型	0
野村グローバル・ハイ・イールド債券投信 (円コース) 年2回決算型	0
野村グローバル・ハイ・イールド債券投信 (資源国通貨コース) 年2回決算型	0
野村グローバル・ハイ・イールド債券投信 (アジア通貨コース) 年2回決算型	0
野村高金利国際機関債投信 (毎月分配型)	49
野村アジアCB投信 (毎月分配型)	0
野村グローバルCB投信 (円コース) 毎月分配型	0
野村グローバルCB投信 (資源国通貨コース) 毎月分配型	0
野村グローバルCB投信 (アジア通貨コース) 毎月分配型	0
野村グローバルCB投信 (円コース) 年2回決算型	0
野村グローバルCB投信 (資源国通貨コース) 年2回決算型	0
野村グローバルCB投信 (アジア通貨コース) 年2回決算型	0
ノムラ新興国債券ファンズ (野村SMA向け)	0
野村ドイチェ・高配当インフラ関連株投信 (円コース) 毎月分配型	0
野村ドイチェ・高配当インフラ関連株投信 (米ドルコース) 毎月分配型	0
野村ドイチェ・高配当インフラ関連株投信 (豪ドルコース) 毎月分配型	0
野村ドイチェ・高配当インフラ関連株投信 (ブラジルレアルコース) 毎月分配型	0
野村ドイチェ・高配当インフラ関連株投信 (円コース) 年2回決算型	0
野村ドイチェ・高配当インフラ関連株投信 (米ドルコース) 年2回決算型	0
野村ドイチェ・高配当インフラ関連株投信 (豪ドルコース) 年2回決算型	0
野村ドイチェ・高配当インフラ関連株投信 (ブラジルレアルコース) 年2回決算型	0
野村日本ブランド株投資 (資源国通貨コース) 毎月分配型	0
野村日本ブランド株投資 (アジア通貨コース) 毎月分配型	0
野村日本ブランド株投資 (資源国通貨コース) 年2回決算型	0
野村日本ブランド株投資 (アジア通貨コース) 年2回決算型	0
野村PIMCO新興国インフラ関連債券投信 (円コース) 毎月分配型	0
野村PIMCO新興国インフラ関連債券投信 (資源国通貨コース) 毎月分配型	0
野村PIMCO新興国インフラ関連債券投信 (アジア通貨コース) 毎月分配型	0
野村PIMCO新興国インフラ関連債券投信 (円コース) 年2回決算型	0
野村PIMCO新興国インフラ関連債券投信 (資源国通貨コース) 年2回決算型	0
野村PIMCO新興国インフラ関連債券投信 (アジア通貨コース) 年2回決算型	0
野村米国ブランド株投資 (円コース) 毎月分配型	0
野村米国ブランド株投資 (資源国通貨コース) 毎月分配型	0
野村米国ブランド株投資 (アジア通貨コース) 毎月分配型	0
野村米国ブランド株投資 (円コース) 年2回決算型	0
野村米国ブランド株投資 (資源国通貨コース) 年2回決算型	0
野村米国ブランド株投資 (アジア通貨コース) 年2回決算型	0
ノムラ・グローバルトレンド (円コース) 毎月分配型	0
ノムラ・グローバルトレンド (資源国通貨コース) 毎月分配型	0
ノムラ・グローバルトレンド (アジア通貨コース) 毎月分配型	0
ノムラ・グローバルトレンド (円コース) 年2回決算型	0
ノムラ・グローバルトレンド (資源国通貨コース) 年2回決算型	0
ノムラ・グローバルトレンド (アジア通貨コース) 年2回決算型	0

ファンド名	当期末
	元本額
	百万円
野村テンプルトン・トータル・リターン Aコース	0
野村テンプルトン・トータル・リターン Bコース	0
野村テンプルトン・トータル・リターン Cコース	0
野村テンプルトン・トータル・リターン Dコース	0
野村高金利国際機関債投信(年2回決算型)	0
野村米国ハイ・イールド債券投信(通貨セレクトコース)毎月分配型	0
野村米国ハイ・イールド債券投信(通貨セレクトコース)年2回決算型	0
野村ドイチェ・高配当インフラ関連株投信(通貨セレクトコース)毎月分配型	0
野村ドイチェ・高配当インフラ関連株投信(通貨セレクトコース)年2回決算型	0
野村グローバル高配当株プレミアム(円コース)毎月分配型	0
野村グローバル高配当株プレミアム(通貨セレクトコース)毎月分配型	0
野村グローバル高配当株プレミアム(円コース)年2回決算型	0
野村グローバル高配当株プレミアム(通貨セレクトコース)年2回決算型	0
ノムラ・アジア・コレクション(短期アジア現地通貨建て債券 Aコース)	0
ノムラ・アジア・コレクション(短期アジア現地通貨建て債券 Bコース)	0
野村アジアハイ・イールド債券投信(円コース)毎月分配型	0
野村アジアハイ・イールド債券投信(通貨セレクトコース)毎月分配型	0
野村アジアハイ・イールド債券投信(アジア通貨セレクトコース)毎月分配型	0
野村アジアハイ・イールド債券投信(円コース)年2回決算型	0
野村アジアハイ・イールド債券投信(通貨セレクトコース)年2回決算型	0
野村アジアハイ・イールド債券投信(アジア通貨セレクトコース)年2回決算型	0
野村豪ドル債オープン・プレミアム毎月分配型	0
野村豪ドル債オープン・プレミアム年2回決算型	0
野村グローバルREITプレミアム(円コース)毎月分配型	0
野村グローバルREITプレミアム(通貨セレクトコース)毎月分配型	0
野村グローバルREITプレミアム(円コース)年2回決算型	0
野村グローバルREITプレミアム(通貨セレクトコース)年2回決算型	0
野村日本高配当株プレミアム(円コース)毎月分配型	0
野村日本高配当株プレミアム(通貨セレクトコース)毎月分配型	0
野村日本高配当株プレミアム(円コース)年2回決算型	0
野村日本高配当株プレミアム(通貨セレクトコース)年2回決算型	0
野村高配当インフラ関連株プレミアム(円コース)毎月分配型	0
野村高配当インフラ関連株プレミアム(通貨セレクトコース)毎月分配型	0
野村高配当インフラ関連株プレミアム(円コース)年2回決算型	0
野村高配当インフラ関連株プレミアム(通貨セレクトコース)年2回決算型	0
野村カルミニャック・ファンド Aコース	0
野村カルミニャック・ファンド Bコース	0
野村通貨選択日本株投信(米ドルコース)毎月分配型	0
野村通貨選択日本株投信(ユーロコース)毎月分配型	0
野村通貨選択日本株投信(豪ドルコース)毎月分配型	0
野村通貨選択日本株投信(ブラジルリアルコース)毎月分配型	0
野村通貨選択日本株投信(トルコリラコース)毎月分配型	0
野村通貨選択日本株投信(メキシコペソコース)毎月分配型	0
野村通貨選択日本株投信(中国元コース)毎月分配型	0
野村通貨選択日本株投信(インドネシアルピアコース)毎月分配型	0
野村通貨選択日本株投信(インドルピーコース)毎月分配型	0
野村通貨選択日本株投信(ロシアルーブルコース)毎月分配型	0
野村通貨選択日本株投信(米ドルコース)年2回決算型	0
野村通貨選択日本株投信(ユーロコース)年2回決算型	0
野村通貨選択日本株投信(豪ドルコース)年2回決算型	0
野村通貨選択日本株投信(ブラジルリアルコース)年2回決算型	0
野村通貨選択日本株投信(トルコリラコース)年2回決算型	0
野村通貨選択日本株投信(メキシコペソコース)年2回決算型	0
野村通貨選択日本株投信(中国元コース)年2回決算型	0
野村通貨選択日本株投信(インドネシアルピアコース)年2回決算型	0
野村通貨選択日本株投信(インドルピーコース)年2回決算型	0
野村通貨選択日本株投信(ロシアルーブルコース)年2回決算型	0
野村エマージング債券プレミアム毎月分配型	0
野村エマージング債券プレミアム年2回決算型	0
ノムラ THE USA Aコース	0
ノムラ THE USA Bコース	0
ノムラ THE EUROPE Aコース	0
ノムラ THE EUROPE Bコース	0

ファンド名	当期末
	元本額
	百万円
米国変動好金利ファンド Aコース	8
米国変動好金利ファンド Bコース	0
野村日本ブランド株投資(米ドルコース)毎月分配型	0
野村日本ブランド株投資(メキシコペソコース)毎月分配型	0
野村日本ブランド株投資(米ドルコース)年2回決算型	0
野村日本ブランド株投資(メキシコペソコース)年2回決算型	0
野村アジアハイ・イールド債券投信(米ドルコース)毎月分配型	0
野村アジアハイ・イールド債券投信(米ドルコース)年2回決算型	0
野村米国ハイ・イールド債券投信(メキシコペソコース)毎月分配型	0
野村米国ハイ・イールド債券投信(メキシコペソコース)年2回決算型	0
野村米国ブランド株投資(米ドルコース)毎月分配型	0
野村米国ブランド株投資(米ドルコース)年2回決算型	0
野村PIMCO新興国インフラ関連債券投信(米ドルコース)毎月分配型	0
野村PIMCO新興国インフラ関連債券投信(米ドルコース)年2回決算型	0
野村グローバルボンド投信 Aコース	0
野村グローバルボンド投信 Bコース	0
野村グローバルボンド投信 Cコース	0
野村グローバルボンド投信 Dコース	0
野村グローバルボンド投信 Eコース	0
野村グローバルボンド投信 Fコース	0
野村新米国ハイ・イールド債券投信(米ドルコース)毎月分配型	0
野村新米国ハイ・イールド債券投信(メキシコペソコース)毎月分配型	0
野村新米国ハイ・イールド債券投信(米ドルコース)年2回決算型	0
野村新米国ハイ・イールド債券投信(メキシコペソコース)年2回決算型	0
野村高配当インフラ関連株ファンド(円コース)毎月分配型	0
野村高配当インフラ関連株ファンド(米ドルコース)毎月分配型	0
野村高配当インフラ関連株ファンド(通貨セレクトコース)毎月分配型	0
野村高配当インフラ関連株ファンド(円コース)年2回決算型	0
野村高配当インフラ関連株ファンド(米ドルコース)年2回決算型	0
野村高配当インフラ関連株ファンド(通貨セレクトコース)年2回決算型	0
野村新興国高配当株トリプルウィング ブラジルリアル毎月分配型	0
ピムコ・世界インカム戦略ファンド(円コース)	0
ピムコ・世界インカム戦略ファンド(米ドルコース)	0
ピムコ・世界インカム戦略ファンド(世界通貨分散コース)	0
ノムラ新興国債券ファンズ(野村SMA・EW向け)	0
野村ブルーベイ・トータルリターンファンド(野村SMA・EW向け)	0
ノムラ THE ASIA Aコース	0
ノムラ THE ASIA Bコース	0
第1回 野村短期公社債ファンド	0
第2回 野村短期公社債ファンド	0
第3回 野村短期公社債ファンド	0
第4回 野村短期公社債ファンド	0
第5回 野村短期公社債ファンド	0
第6回 野村短期公社債ファンド	0
第7回 野村短期公社債ファンド	0
第8回 野村短期公社債ファンド	0
第9回 野村短期公社債ファンド	0
第10回 野村短期公社債ファンド	0
第11回 野村短期公社債ファンド	0
第12回 野村短期公社債ファンド	0
ノムラスマートプレミアムファンドハイブリッド30(非課税適格機関投資家専用)	5,276
ノムラスマートプレミアムファンドハイブリッド50(適格機関投資家転売制限付)	3,422
野村日経225ターゲット(公社債運用移行型)2プライス(適格機関投資家専用)	2,296
野村日経225ターゲット(公社債運用移行型)Dプライス(適格機関投資家専用)	4,635
日本株インカムプラスα(公社債運用移行型)1305(適格機関投資家転売制限付)	1,186
日本株インカムプラスα(公社債運用移行型)1308(適格機関投資家転売制限付)	1,019
野村DCテンプルトン・トータル・リターン Aコース	0
野村DCテンプルトン・トータル・リターン Bコース	0

*単位未満は切り捨て。

○お知らせ

- ①デリバティブ取引等に係る投資制限に関する所要の約款変更を行いました。
＜変更適用日：2014年12月4日＞

- ②信用リスク集中回避のための投資制限に関する所要の約款変更を行いました。
＜変更適用日：2015年2月23日＞

<お申し込み時の留意点>

販売会社の営業日であってもお申し込みの受付ができない日（以下「申込不可日」といいます。）があります。

お申し込みの際には、これらの申込不可日に該当する日をご確認のうえ、お申し込みいただきますようよろしくお願いいたします。

(2016年8月8日現在)

年 月	日
2016年8月	15、29
9月	5
10月	—
11月	1、11、24
12月	26、27

※2016年12月までに該当する「申込不可日」を現時点で認識しうる情報をもとに作成しておりますが、諸事情等により突然変更される場合があります。

したがって、お申し込みにあたってはその点についても十分ご留意下さい。また、諸事情等による申込不可日の変更は、販売会社に連絡いたしますので、お問い合わせ下さい。

なお、弊社ホームページ (<http://www.nomura-am.co.jp/>) にも掲載いたしております。