

野村通貨選択日本株投信 (トルコリラコース) 年2回決算型

運用報告書(全体版)

第16期(決算日2021年5月24日)

作成対象期間(2020年11月25日～2021年5月24日)

受益者のみなさまへ

平素は格別のご愛顧を賜り、厚く御礼申し上げます。
当作成対象期間の運用状況等についてご報告申し上げます。
今後とも一層のお引立てを賜りますよう、お願い申し上げます。

●当ファンドの仕組みは次の通りです。

| | | |
|--------|---|---|
| 商品分類 | 追加型投信/国内/株式 | |
| 信託期間 | 2013年6月27日から2023年11月22日までです。 | |
| 運用方針 | 主として、円建ての外国投資信託であるノムラ・マネージド・マスター・トラストージャパン・ストック・パッシブ・インベストメント・ファンドのトルコリラクラス受益証券(以下「投資対象クラス受益証券」といいます。)および円建ての国内籍の投資信託である野村マネー マザーファンド受益証券への投資を通じて、わが国の株式を実質的な主要投資対象とし、わが国の株式市場全体の動きを概ね捉えるとともに、各コースで定められた通貨への投資効果を追求することを目的として運用を行います。各受益証券への投資比率は、通常の状態においては、投資対象クラス受益証券への投資を中心としますが、特に制限は設けず、各投資対象ファンドの収益性および、流動性ならびに当ファンドの資金動向等を勘案のうえ決定することを基本とします。 | |
| 主な投資対象 | 野村通貨選択日本株投信 (トルコリラコース) 年2回決算型 | 投資対象クラス受益証券および野村マネー マザーファンド受益証券を主要投資対象とします。なお、コモディティ・ペーパー等の短期有価証券ならびに短期金融商品等に直接投資する場合があります。 |
| | 投資対象クラス受益証券 | わが国の株式を主要投資対象とします。 |
| 主な投資制限 | 野村マネー マザーファンド | 本邦通貨表示の短期有価証券を主要投資対象とします。 |
| | 野村通貨選択日本株投信 (トルコリラコース) 年2回決算型 | 投資信託証券への投資割合には制限を設けません。 外貨建て資産への直接投資は行いません。 |
| 分配方針 | 野村マネー マザーファンド | 株式への投資は行いません。 |
| | 毎決算時に、原則として、経費控除後の繰越分を含めた配当等収益と売買益等から、基準価額水準等を勘案して分配します。留保益の運用については、特に制限を設けず、元本部分と同一の運用を行います。 | |

野村アセットマネジメント

東京都江東区豊洲二丁目2番1号



サポートダイヤル 0120-753104
(受付時間) 営業日の午前9時～午後5時

ホームページ <http://www.nomura-am.co.jp/>

○最近5期の運用実績

| 決 算 期 | 基 準 (分配落) | 価 額 | | 債 組 入 比 率 | 債 先 物 比 率 | 投 資 信 託 組 入 比 率 | 純 資 産 総 額 |
|------------------|--------------|-----------|---------|-----------|-----------|--------------------|--------------|
| | | 税 込 分 配 金 | 騰 落 中 率 | | | | |
| | 円 | 円 | % | % | % | % | 百万円 |
| 12期(2019年5月22日) | 10,604 | 10 | △ 3.8 | 0.0 | — | 98.7 | 90 |
| 13期(2019年11月22日) | 13,302 | 10 | 25.5 | 0.0 | — | 98.7 | 69 |
| 14期(2020年5月22日) | 10,509 | 10 | △20.9 | 0.0 | — | 98.8 | 44 |
| 15期(2020年11月24日) | 11,977 | 10 | 14.1 | 0.0 | — | 98.6 | 46 |
| 16期(2021年5月24日) | 13,530 | 10 | 13.1 | 0.0 | — | 98.8 | 32 |

* 基準価額の騰落率は分配金込み。

* 当ファンドはマザーファンドを組み入れますので、「債券組入比率」、「債券先物比率」は実質比率を記載しております。

* 債券先物比率は買い建て比率-売り建て比率。

* 当ファンドは、主として外国籍ファンドに投資するファンド・オブ・ファンズであり、値動きを表す適切な指数が存在しないため、ベンチマーク等はありません。

○当期中の基準価額と市況等の推移

| 年 月 日 | 基 準 | 価 額 | | 債 組 入 比 率 | 債 先 物 比 率 | 投 資 信 託 組 入 比 率 |
|-------------|--------|-------|-----|-----------|-----------|--------------------|
| | | 騰 落 率 | 率 | | | |
| (期 首) | 円 | % | % | % | % | % |
| 2020年11月24日 | 11,977 | — | 0.0 | — | 98.6 | |
| 11月末 | 12,203 | 1.9 | 0.0 | — | 98.8 | |
| 12月末 | 13,401 | 11.9 | 0.0 | — | 98.8 | |
| 2021年1月末 | 13,922 | 16.2 | 0.0 | — | 98.7 | |
| 2月末 | 15,669 | 30.8 | 0.0 | — | 98.8 | |
| 3月末 | 13,844 | 15.6 | 0.0 | — | 98.8 | |
| 4月末 | 14,062 | 17.4 | 0.0 | — | 99.1 | |
| (期 末) | | | | | | |
| 2021年5月24日 | 13,540 | 13.1 | 0.0 | — | 98.8 | |

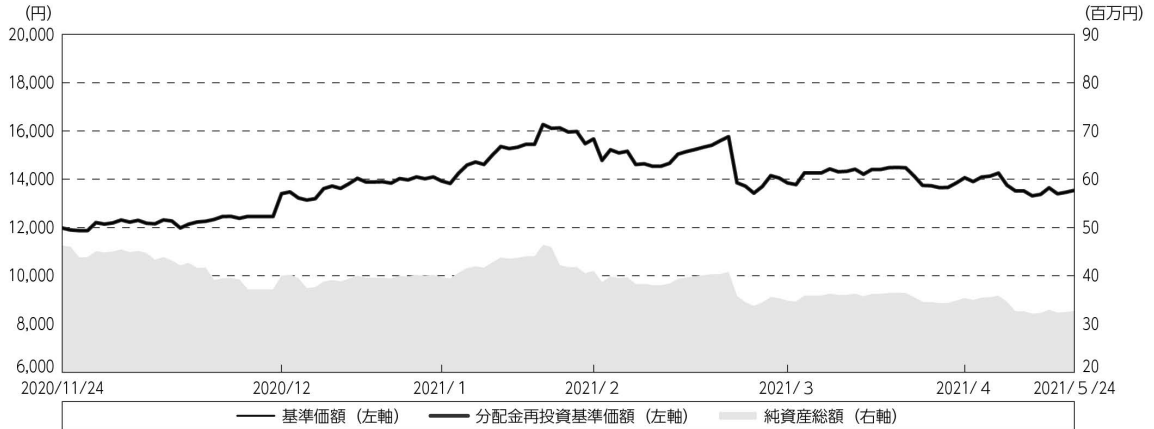
* 期末基準価額は分配金込み、騰落率は期首比です。

* 当ファンドはマザーファンドを組み入れますので、「債券組入比率」、「債券先物比率」は実質比率を記載しております。

* 債券先物比率は買い建て比率-売り建て比率。

◎運用経過

○期中の基準価額等の推移



期 首：11,977円

期 末：13,530円（既払分配金（税込み）：10円）

騰落率： 13.1%（分配金再投資ベース）

（注）分配金再投資基準価額は、分配金（税込み）を分配時に再投資したものとみなして計算したもので、ファンド運用の実質的なパフォーマンスを示すものです。作成期首（2020年11月24日）の値が基準価額と同一となるように指数化しております。

（注）分配金を再投資するかどうかについてはお客様がご利用のコースにより異なります。また、ファンドの購入価額により課税条件も異なります。したがって、個々のお客様の損益の状況を示すものではありません。

（注）上記騰落率は、小数点以下第2位を四捨五入して表示しております。

○基準価額の主な変動要因

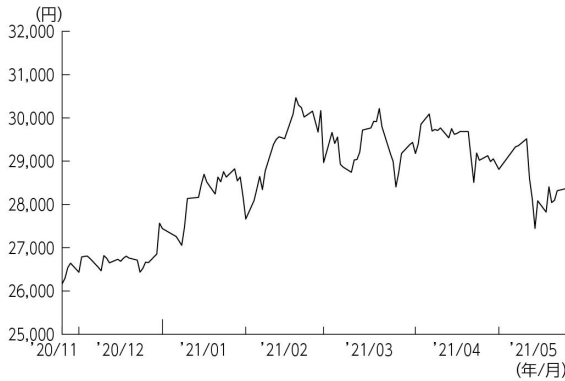
- ・ 実質的に投資している国内株式からのキャピタルゲイン（またはロス）（株価変動損益）
- ・ 実質的に投資している国内株式からのインカムゲイン（配当収益）
- ・ 実質的に投資している為替取引からのキャピタルゲイン（またはロス）（為替変動損益）
- ・ 実質的に投資している為替取引からのプレミアム（金利差益）またはディスカウント（金利差損）

○投資環境

<国内株式市場>

当作成期首からの国内株式市場は、一進一退の展開となりました。2020年12月下旬以降は、米国の大型経済対策への期待感などを受けて上昇しました。2021年2月下旬以降は、世界的な新型コロナウイルス感染の再拡大や新型コロナウイルスワクチンの普及動向などを受けて、一進一退の展開となりました。4月上旬以降は、欧米の接種状況と比べた国内での新型コロナウイルスのワクチン接種の進展の遅れや、3度目の緊急事態宣言発令を受けて再度景気減速懸念が高まったことなどから、下落しました。

<日経平均株価の推移>



<円/トルコリラレートの推移>



○当ファンドのポートフォリオ

[野村通貨選択日本株投信（トルコリラコース）年2回決算型]

〔ノムラ・マネージド・マスター・トラストージャパン・ストック・パッシブ・インベストメント・ファンド トルコリラクラス〕および〔野村マネー マザーファンド〕の受益証券を主要投資対象とし、投資の中心とする〔ノムラ・マネージド・マスター・トラストージャパン・ストック・パッシブ・インベストメント・ファンド トルコリラクラス〕の受益証券への投資比率は、概ね高位を維持しました。

[ノムラ・マネージド・マスター・トラストージャパン・ストック・パッシブ・インベストメント・ファンド トルコリラクラス]

株式組入比率（株価指数先物を含む）は、当作成期を通じて概ね高位を維持しました。

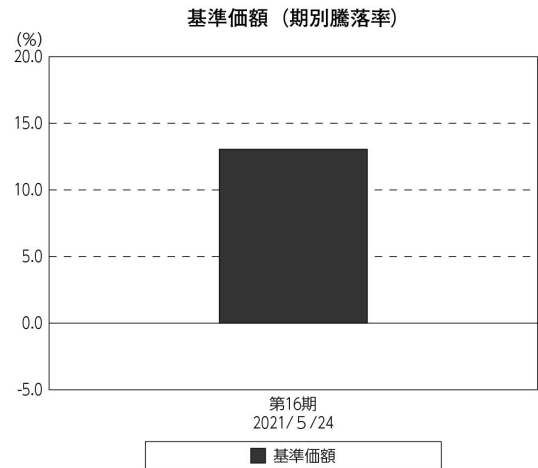
[野村マネー マザーファンド]

残存1年以内の公社債やコマーシャル・ペーパー等の短期有価証券への投資を行ない、あわせてコール・ローン等で運用を行なうことで流動性の確保を図りました。

○当ファンドのベンチマークとの差異

当ファンドは、主として外国籍ファンドに投資するファンド・オブ・ファンズであり、値動きを表す適切な指数が存在しないため、ベンチマーク等はありません。

グラフは、期中の当ファンドの期別基準価額騰落率です。



(注) 基準価額の騰落率は分配金込みです。

◎分配金

収益分配金については、基準価額、利子・配当等収益、信託報酬などの諸経費を勘案して決定しました。

留保益の運用については、特に制限を設けず、元本部分と同一の運用を行ないます。

○分配原資の内訳

(単位：円、1万口当たり・税込み)

| 項 目 | 第16期 |
|-----------|----------------------------|
| | 2020年11月25日～ 2021年5月24日 |
| 当期分配金 | 10 |
| (対基準価額比率) | 0.074% |
| 当期の収益 | 10 |
| 当期の収益以外 | — |
| 翌期繰越分配対象額 | 10,097 |

(注) 対基準価額比率は当期分配金（税込み）の期末基準価額（分配金込み）に対する比率であり、ファンドの収益率とは異なります。

(注) 当期の収益、当期の収益以外は小数点以下切捨てで算出しているため合計が当期分配金と一致しない場合があります。

◎今後の運用方針

[野村通貨選択日本株投信（トルコリラコース）年2回決算型]

〔ノムラ・マネージド・マスター・トラストージャパン・ストック・パッシブ・インベストメント・ファンド トルコリラクラス〕 受益証券および〔野村マネー マザーファンド〕 受益証券を主要投資対象とし、投資の中心とする〔ノムラ・マネージド・マスター・トラストージャパン・ストック・パッシブ・インベストメント・ファンド トルコリラクラス〕 受益証券への投資比率を高位に維持します。

[ノムラ・マネージド・マスター・トラストージャパン・ストック・パッシブ・インベストメント・ファンド トルコリラクラス]

日本企業の株式を主要投資対象とし、わが国の株式市場全体の動きを概ね捉えるとともに、トルコリラへの投資効果を追求することを目的として運用を行ないます。株式への投資にあたっては、代表的なわが国の株価指数※を構成する株式に主に投資を行ない、当該株価指数の動きを概ね捉える投資成果を目指して株式ポートフォリオを構築することを基本とします。なお、当ファンドは証拠金規制に則り、規制対象取引の評価損益について取引の相手方と証拠金の授受を行なう場合があります。

※日経平均株価とします。ただし、変更する場合があります。

[野村マネー マザーファンド]

残存1年以内の公社債やコマーシャル・ペーパー等の短期有価証券への投資を行ない、あわせてコール・ローン等で運用を行なうことで流動性の確保を図って運用いたします。

日本銀行によるマイナス金利政策のもと、主要な投資対象となる公社債の利回りや余資運用の際のコール・ローンの金利もマイナスとなる中、マイナス利回りの資産への投資等を通じて、基準価額が下落することが想定されますのでご留意ください。

今後とも引き続きご愛顧賜りますよう、よろしくお願いいたします。

※店頭デリバティブ取引に関する国際的な規制強化について

店頭デリバティブ取引等の金融取引に関して、国際的に規制の強化が行われており、ファンドが実質的に活用する当該金融取引が当該規制強化等の影響をうけ、当該金融取引を行うための担保として現金等を提供する必要がある場合があります。その場合、追加的に現金等を保有するため、ファンドの実質的な主要投資対象の組入比率が下がり、高位に組入れた場合に期待される投資効果が得られないことが想定されます。また、その結果として、実質的な主要投資対象を高位に組入れた場合と比べてファンドのパフォーマンスが悪化する場合があります。

○ 1 万口当たりの費用明細

(2020年11月25日～2021年5月24日)

| 項 目 | 当 期 | | 項 目 の 概 要 |
|-----------------------|--------|-----------|--|
| | 金 額 | 比 率 | |
| | 円 | % | |
| (a) 信 託 報 酬 | 45 | 0.322 | (a) 信託報酬＝期中の平均基準価額×信託報酬率 |
| （ 投 信 会 社 ） | (8) | (0.055) | ファンドの運用とそれに伴う調査、受託会社への指図、法定書面等の作成、基準価額の算出等 |
| （ 販 売 会 社 ） | (35) | (0.251) | 購入後の情報提供、運用報告書等各種書類の送付、口座内でのファンドの管理および事務手続き等 |
| （ 受 託 会 社 ） | (2) | (0.016) | ファンドの財産の保管・管理、委託会社からの指図の実行等 |
| (b) そ の 他 費 用 | 0 | 0.001 | (b) その他費用＝期中のその他費用÷期中の平均受益権口数 |
| （ 監 査 費 用 ） | (0) | (0.001) | 監査費用は、監査法人等に支払うファンドの監査に係る費用 |
| 合 計 | 45 | 0.323 | |
| 期中の平均基準価額は、13,850円です。 | | | |

* 期中の費用（消費税等のかかるものは消費税等を含む）は、追加・解約により受益権口数に変動があるため、簡便法により算出した結果です。

* 各金額は項目ごとに円未満は四捨五入してあります。

* その他費用は、このファンドが組み入れているマザーファンドが支払った金額のうち、当ファンドに対応するものを含みます。

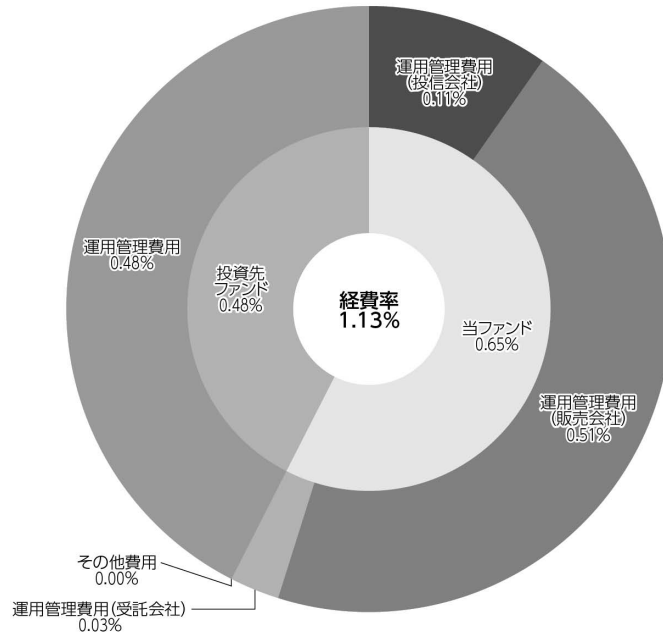
* 各項目の費用は、このファンドが組み入れている投資信託証券（マザーファンドを除く。）が支払った費用を含みません。

* 各比率は1万口当たりのそれぞれの費用金額（円未満の端数を含む）を期中の平均基準価額で除して100を乗じたもので、項目ごとに小数第3位未満は四捨五入してあります。

（参考情報）

○経費率（投資先ファンドの運用管理費用以外の費用を除く。）

当期中の運用・管理にかかった費用の総額（原則として、募集手数料、売買委託手数料及び有価証券取引税を除く。）を期中の平均受益権口数に期中の平均基準価額（1口当たり）を乗じた数で除した経費率（年率）は1.13%です。



(単位：%)

| | |
|--------------------|-------------|
| 経費率 (①+②) | 1.13 |
| ①当ファンドの費用の比率 | 0.65 |
| ②投資先ファンドの運用管理費用の比率 | 0.48 |

(注) 当ファンドの費用は1万口当たりの費用明細において用いた簡便法により算出したものです。

(注) 各費用は、原則として、募集手数料、売買委託手数料及び有価証券取引税を含みません。

(注) 各比率は、年率換算した値です。

(注) 投資先ファンドとは、当ファンドが組入れている投資信託証券（マザーファンドを除く。）です。

(注) 当ファンドの費用は、マザーファンドが支払った費用を含み、投資先ファンドが支払った費用を含みません。

(注) 当ファンドの費用と投資先ファンドの費用は、計上された期間が異なる場合があります。

(注) 投資先ファンドには運用管理費用以外の費用がある場合がありますが、上記には含まれておりません。

(注) 上記の前提条件で算出したものです。このため、これらの値はあくまでも参考であり、実際に発生した費用の比率とは異なります。

○売買及び取引の状況

(2020年11月25日～2021年5月24日)

投資信託証券

| 銘柄 | | 買付 | | 売付 | |
|----|---|-----|---------|-------|----------|
| | | 口数 | 金額 | 口数 | 金額 |
| 国内 | ノムラ・マネージド・マスター・トラスト ジャパン・ストック・バッシブ・インベストメント・ファンドトルコリラクラス | 229 | 1,942千円 | 2,365 | 19,532千円 |

*金額は受け渡し代金。

*金額の単位未満は切り捨て。

○利害関係人との取引状況等

(2020年11月25日～2021年5月24日)

利害関係人との取引状況

<野村通貨選択日本株投信（トルコリラコース）年2回決算型>

該当事項はございません。

<野村マネー マザーファンド>

| 区分 | 買付額等 A | うち利害関係人 との取引状況B | $\frac{B}{A}$ | 売付額等 C | うち利害関係人 との取引状況D | $\frac{D}{C}$ |
|-----|--------------|--------------------|---------------|-----------|--------------------|---------------|
| | | | | | | |
| 公社債 | 百万円 8,868 | 百万円 30 | % 0.3 | 百万円 - | 百万円 - | % - |

平均保有割合 0.0%

※平均保有割合とは、マザーファンドの残存口数の合計に対する当該子ファンドのマザーファンド所有口数の割合。

利害関係人とは、投資信託及び投資法人に関する法律第11条第1項に規定される利害関係人であり、当ファンドに係る利害関係人とは野村証券株式会社です。

○組入資産の明細

(2021年5月24日現在)

ファンド・オブ・ファンズが組入れた邦貨建ファンドの明細

| 銘柄 | 期首(前期末) | 当期末 | | |
|---|---------|-------|----------|-------|
| | | 口数 | 口数 | 評価額 |
| ノムラ・マネージド・マスター・トラスト ジャパン・ストック・バッシブ・インベストメント・ファンドトルコリラクラス | 6,012 | 3,876 | 32,275千円 | 98.8% |
| 合計 | 6,012 | 3,876 | 32,275 | 98.8% |

*比率は、純資産総額に対する評価額の比率。

*評価額の単位未満は切り捨て。

親投資信託残高

| 銘 柄 | 期首(前期末) | 当 期 末 | |
|---------------|----------|----------|----------|
| | 口 数 | 口 数 | 評 価 額 |
| 野村マネー マザーファンド | 千口 18 | 千口 18 | 千円 19 |

*口数・評価額の単位未満は切り捨て。

○投資信託財産の構成

(2021年5月24日現在)

| 項 目 | 当 期 末 | |
|---------------|--------------|-----------|
| | 評 価 額 | 比 率 |
| 投資信託受益証券 | 千円 32,275 | % 98.0 |
| 野村マネー マザーファンド | 19 | 0.1 |
| コール・ローン等、その他 | 638 | 1.9 |
| 投資信託財産総額 | 32,932 | 100.0 |

*金額の単位未満は切り捨て。

○資産、負債、元本及び基準価額の状況（2021年5月24日現在）

| 項 目 | 当 期 末 |
|--------------------|-------------|
| | 円 |
| (A) 資産 | 32,932,177 |
| コール・ローン等 | 637,496 |
| 投資信託受益証券(評価額) | 32,275,452 |
| 野村マネー マザーファンド(評価額) | 19,229 |
| (B) 負債 | 249,786 |
| 未払金 | 99,924 |
| 未払収益分配金 | 24,155 |
| 未払信託報酬 | 125,130 |
| その他未払費用 | 577 |
| (C) 純資産総額(A－B) | 32,682,391 |
| 元本 | 24,155,692 |
| 次期繰越損益金 | 8,526,699 |
| (D) 受益権総口数 | 24,155,692口 |
| 1万口当たり基準価額(C/D) | 13,530円 |

(注) 期首元本額は38,637,502円、期中追加設定元本額は72,345円、期中一部解約元本額は14,554,155円、1口当たり純資産額は1,3530円です。

○損益の状況（2020年11月25日～2021年5月24日）

| 項 目 | 当 期 |
|------------------|---------------|
| | 円 |
| (A) 配当等収益 | 1,150,622 |
| 受取配当金 | 1,150,641 |
| 支払利息 | △ 19 |
| (B) 有価証券売買損益 | 2,706,254 |
| 売買益 | 4,061,639 |
| 売買損 | △ 1,355,385 |
| (C) 信託報酬等 | △ 125,707 |
| (D) 当期損益金(A+B+C) | 3,731,169 |
| (E) 前期繰越損益金 | 304,658 |
| (F) 追加信託差損益金 | 4,515,027 |
| (配当等相当額) | (12,633,127) |
| (売買損益相当額) | (△ 8,118,100) |
| (G) 計(D+E+F) | 8,550,854 |
| (H) 収益分配金 | △ 24,155 |
| 次期繰越損益金(G+H) | 8,526,699 |
| 追加信託差損益金 | 4,515,027 |
| (配当等相当額) | (12,633,127) |
| (売買損益相当額) | (△ 8,118,100) |
| 分配準備積立金 | 11,758,895 |
| 繰越損益金 | △ 7,747,223 |

* 損益の状況の中で(B)有価証券売買損益は期末の評価換えによるものを含みます。

* 損益の状況の中で(C)信託報酬等には信託報酬に対する消費税等相当額を含めて表示しています。

* 損益の状況の中で(F)追加信託差損益金とあるのは、信託の追加設定の際、追加設定をした価額から元本を差し引いた差額分をいいます。

(注) 分配金の計算過程（2020年11月25日～2021年5月24日）は以下の通りです。

| 項 目 | 当 期 |
|------------------------------|----------------------------|
| | 2020年11月25日～ 2021年5月24日 |
| a. 配当等収益(経費控除後) | 1,113,147円 |
| b. 有価証券売買等損益(経費控除後・繰越欠損金補填後) | 0円 |
| c. 信託約款に定める収益調整金 | 12,633,127円 |
| d. 信託約款に定める分配準備積立金 | 10,669,903円 |
| e. 分配対象収益(a+b+c+d) | 24,416,177円 |
| f. 分配対象収益(1万口当たり) | 10,107円 |
| g. 分配金 | 24,155円 |
| h. 分配金(1万口当たり) | 10円 |

○分配金のお知らせ

| | |
|-----------------|-----|
| 1 万口当たり分配金（税込み） | 10円 |
|-----------------|-----|

※分配落ち後の基準価額が個別元本と同額または上回る場合、分配金は全額普通分配金となります。

※分配前の基準価額が個別元本を上回り、分配後の基準価額が個別元本を下回る場合、分配金は個別元本を上回る部分が普通分配金、下回る部分が元本払戻金（特別分配金）となります。

※分配前の基準価額が個別元本と同額または下回る場合、分配金は全額元本払戻金（特別分配金）となります。

○お知らせ

該当事項はございません。

ノムラ・マネージド・マスター・トラストー
ジャパン・ストック・パッシブ・インベストメント・ファンド
(米ドルクラス、ユーロクラス、豪ドルクラス、ブラジルリアルクラス、
トルコリラクラス、メキシコペソクラス、中国元クラス、
インドネシアルピアクラス、インドルピークラス、ロシアルーブルクラス)

2020年3月31日決算
(計算期間：2019年4月1日～2020年3月31日)

●当ファンドの仕組みは次の通りです。

| | |
|-------------------|---|
| 形 態 | ケイマン諸島籍円建て外国投資信託 |
| 運 用 方 針 | 日本企業の株式を主要投資対象とし、わが国の株式市場全体の動きを概ね捉えるとともに、各クラス名に表示されている通貨への投資効果を追求することを目的として運用を行います。 |
| 投 資 対 象 | わが国の株式 |
| 受 託 会 社 | グローバル・ファンズ・トラスト・カンパニー |
| 投 資 顧 問 会 社 | 野村アセットマネジメント株式会社 |
| 保 管 ・ 事 務 代 行 会 社 | ノムラ・バンク(ルクセンブルグ)エス・エー |

*作成時点において、入手可能な直前計算期間の年次報告書をもとに作成いたしております。

運用計算書
2020年3月31日に終了する計測期間
(円)

| | |
|------------------------|------------------------|
| 収益 | |
| 受取配当金等(源泉徴収税控除後) | 503,384,142 |
| 収益合計 | <u>503,384,142</u> |
| 費用 | |
| 投資顧問報酬 | 125,683,476 |
| 事務管理代行報酬 | 27,916,359 |
| 保管費用 | 10,505,853 |
| 当座借越利息 | 10,916,061 |
| 取引銀行報酬 | 5,441,870 |
| 銀行手数料 | 905,000 |
| 受託報酬 | 6,982,597 |
| 法務報酬 | 224,775 |
| 立替費用 | 3,426,158 |
| 専門家報酬 | 1,986,543 |
| 雑費用 | 10,686 |
| 費用合計 | <u>193,999,378</u> |
| 純投資損益 | <u>309,384,764</u> |
| 投資有価証券売買に係る損益 | 4,619,338,051 |
| 先物契約に係る損益 | (62,697,300) |
| 外国通貨および外国為替先渡し契約に係る損益 | (1,179,507,718) |
| 当期実現純損益 | <u>3,377,133,033</u> |
| 投資有価証券評価差損益 | (6,915,422,147) |
| 先物契約に係る評価差損益 | (27,461,850) |
| 外国為替先渡し契約に係る評価差損益 | (5,069,370) |
| 当期評価差損益 | <u>(6,947,953,367)</u> |
| 運用の結果による純資産の増減額 | <u>(3,261,435,570)</u> |

組入資産明細
2020年3月31日現在
(円)

| 株数(株) | 銘柄 | 評価額 | 純資産比率(%) |
|---------|------------------------------|---------------|----------|
| | 日本 | | |
| 普通株 | | | |
| 38,000 | FAST RETAILING | 1,679,220,000 | 6.98 |
| 228,000 | SOFTBANK GROUP | 863,664,000 | 3.59 |
| 38,000 | TOKYO ELECTRON LTD | 773,490,000 | 3.22 |
| 228,000 | KDDI CORP | 727,320,000 | 3.03 |
| 152,000 | TERUMO CORP | 565,440,000 | 2.35 |
| 38,000 | FANUC CORPORATION | 556,890,000 | 2.32 |
| 38,000 | DAIKIN INDUSTRIES LTD | 500,460,000 | 2.08 |
| 76,000 | KYOCERA CORP | 487,008,000 | 2.03 |
| 38,000 | CHUGAI PHARMACEUTICAL CO LTD | 475,000,000 | 1.98 |
| 38,000 | SHIN-ETSU CHEMICAL CO LTD | 407,740,000 | 1.70 |
| 38,000 | SECOM CO LTD | 341,012,000 | 1.42 |
| 38,000 | KAO CORP | 335,540,000 | 1.40 |
| 76,000 | ADVANTEST CORP | 329,840,000 | 1.37 |
| 114,000 | RECRUIT HOLDINGS CO LTD | 318,744,000 | 1.33 |
| 38,000 | TDK CORP | 318,440,000 | 1.33 |
| 190,000 | ASTELLAS PHARMA INC | 317,490,000 | 1.32 |
| 38,000 | EISAI CO LTD | 301,378,000 | 1.25 |
| 152,000 | FAMILYMART CO LT | 294,576,000 | 1.23 |
| 91,200 | M3 INC | 291,384,000 | 1.21 |
| 38,000 | DAIICHI SANKYO CO LTD | 282,492,000 | 1.18 |
| 38,000 | TOYOTA MOTOR CORP | 247,038,000 | 1.03 |
| 38,000 | SONY CORP | 243,998,000 | 1.02 |
| 38,000 | SHISEIDO CO LTD | 242,516,000 | 1.01 |
| 152,000 | OLYMPUS CORP | 237,424,000 | 0.99 |
| 38,000 | OMRON CORP | 213,940,000 | 0.89 |
| 38,000 | FUJIFILM HOLDINGS CORP | 206,682,000 | 0.86 |
| 38,000 | TREND MICRO INC | 202,920,000 | 0.84 |
| 38,000 | SHIONOGI & CO LTD | 202,046,000 | 0.84 |
| 38,000 | BANDAI NAMCO HOLDINGS INC | 199,158,000 | 0.83 |
| 190,000 | NTT DATA CORP | 197,600,000 | 0.82 |
| 76,000 | HONDA MOTOR CO LTD | 184,680,000 | 0.77 |
| 38,000 | NITTO DENKO CORP | 183,350,000 | 0.76 |
| 38,000 | KIKKOMAN CORP | 174,990,000 | 0.73 |
| 38,000 | OTSUKA HOLDINGS CO LTD | 160,778,000 | 0.67 |
| 38,000 | YAMAHA CORP | 160,170,000 | 0.67 |
| 38,000 | NISSAN CHEMICAL | 149,720,000 | 0.62 |
| 38,000 | SEVEN & I HOLDINGS CO LTD | 135,888,000 | 0.57 |
| 57,000 | CANON INC | 134,463,000 | 0.56 |
| 38,000 | ASAHI GROUP HOLDINGS | 133,380,000 | 0.56 |
| 38,000 | DENSO CORP | 132,658,000 | 0.55 |
| 38,000 | BRIDGESTONE CORP | 126,274,000 | 0.53 |
| 38,000 | KONAMI HOLDINGS CORP | 125,970,000 | 0.52 |
| 38,000 | TAKEDA PHARMACEUTICAL CO LTD | 125,704,000 | 0.52 |
| 38,000 | YASKAWA ELECTRIC CORPORATION | 113,088,000 | 0.47 |
| 38,000 | TAIYO YUDEN CO LTD | 108,718,000 | 0.45 |
| 38,000 | COMSYS HOLDINGS CORP | 105,754,000 | 0.44 |

| 株数(株) | 銘柄 | 評価額 | 純資産比率(%) |
|--------|----------------------------------|-------------|----------|
| 38,000 | DAIWA HOUSE INDUSTRY CO LTD | 101,745,000 | 0.42 |
| 38,000 | SUMITOMO REALTY & DEV CO LTD | 100,130,000 | 0.42 |
| 38,000 | SUZUKI MOTOR CORP | 98,211,000 | 0.41 |
| 38,000 | TOYOTA TSUSHO CORP | 96,748,000 | 0.40 |
| 19,000 | TOKIO MARINE HOLDINGS INC | 94,050,000 | 0.39 |
| 38,000 | KYOWA KIRIN CO LTD | 92,036,000 | 0.38 |
| 38,000 | AEON CO LTD | 91,162,000 | 0.38 |
| 76,000 | SEIKO EPSON CORP | 88,920,000 | 0.37 |
| 38,000 | MITSUBISHI CORP | 87,077,000 | 0.36 |
| 38,000 | ITOCHEU CORP | 85,215,000 | 0.35 |
| 38,000 | HITACHI CONST MACH CO LTD | 83,182,000 | 0.35 |
| 38,000 | KIRIN HOLDINGS CO LTD | 81,225,000 | 0.34 |
| 38,000 | DENTSU GROUP INC | 79,306,000 | 0.33 |
| 38,000 | SUBARU CORP | 78,793,000 | 0.33 |
| 38,000 | AJINOMOTO CO INC | 76,399,000 | 0.32 |
| 38,000 | JAPAN TOBACCO INC | 75,848,000 | 0.32 |
| 19,000 | NH FOODS LTD | 71,535,000 | 0.30 |
| 38,000 | mitsui FUDOSAN CO LTD | 71,079,000 | 0.30 |
| 38,000 | MARUI GROUP CO LTD | 68,970,000 | 0.29 |
| 38,000 | NISSHIN SEIFUN GROUP INC | 68,476,000 | 0.29 |
| 19,000 | TOTO LTD | 68,305,000 | 0.28 |
| 38,000 | SEKISUI HOUSE LTD | 67,811,000 | 0.28 |
| 38,000 | KOMATSU LTD | 67,583,000 | 0.28 |
| 3,800 | CENTRAL JAPAN RAILWAY CO | 65,816,000 | 0.27 |
| 38,000 | YAMATO HOLDINGS CO LTD | 64,486,000 | 0.27 |
| 38,000 | MINEBEA MITSUMI | 61,332,000 | 0.26 |
| 38,000 | MITSUBISHI ESTATE CO LTD | 60,610,000 | 0.25 |
| 19,000 | KEISEI ELECTRIC RAILWAY CO LTD | 59,280,000 | 0.25 |
| 7,600 | MEIJI HOLDINGS CO LTD | 58,368,000 | 0.24 |
| 19,000 | NICHIREI CORP | 58,045,000 | 0.24 |
| 38,000 | CASIO COMPUTER CO LTD | 57,646,000 | 0.24 |
| 38,000 | mitsui & CO LTD | 57,133,000 | 0.24 |
| 38,000 | NGK INSULATORS LTD | 53,846,000 | 0.22 |
| 38,000 | SUMITOMO DAINIPPON PHARMA CO LTD | 53,314,000 | 0.22 |
| 38,000 | KUBOTA CORP | 52,497,000 | 0.22 |
| 38,000 | MITSUBISHI ELECTRIC CORP | 50,730,000 | 0.21 |
| 38,000 | YAMAHA MOTOR CO LTD | 49,666,000 | 0.21 |
| 38,000 | YOKOGAWA ELECTRIC CORP | 49,514,000 | 0.21 |
| 7,600 | KEIO CORP | 48,564,000 | 0.20 |
| 38,000 | CREDIT SAISON CO LTD | 47,728,000 | 0.20 |
| 38,000 | SUMITOMO CORP | 47,082,000 | 0.20 |
| 38,000 | TOYO SEIKAN GROUP HOLDINGS LTD | 46,892,000 | 0.20 |
| 19,000 | ODAKYU ELECTRIC RAILWAY CO LTD | 45,068,000 | 0.19 |
| 19,000 | DAI NIPPON PRINTING CO LTD | 43,719,000 | 0.18 |
| 38,000 | SUMITOMO ELECTRIC IND LTD | 43,244,000 | 0.18 |
| 19,000 | SUMITOMO METAL MINING CO LTD | 42,142,000 | 0.18 |
| 38,000 | KURARAY CO LTD | 41,496,000 | 0.17 |
| 19,000 | MITSUBISHI LOGISTICS CORP | 41,458,000 | 0.17 |
| 38,000 | ALPS ALPINE CO LTD | 39,862,000 | 0.17 |
| 15,200 | NIPPON TELG & TEL CORP | 39,147,600 | 0.16 |
| 38,000 | NIKON CORP | 37,924,000 | 0.16 |

| 株数(株) | 銘柄 | 評価額 | 純資産比率(%) |
|--------|--------------------------------|------------|----------|
| 38,000 | NIPPON KAYAKU CO LTD | 37,810,000 | 0.16 |
| 15,200 | IDEMITSU KOSAN CO LTD | 37,665,600 | 0.16 |
| 3,800 | FUJITSU LTD | 37,069,000 | 0.15 |
| 38,000 | OBAYASHI CORP | 35,188,000 | 0.15 |
| 11,400 | MS&AD INSURANCE GROUP HOLDINGS | 34,485,000 | 0.14 |
| 38,000 | TOKAI CARBON CO LTD | 33,896,000 | 0.14 |
| 38,000 | JGC HOLDINGS COR | 32,984,000 | 0.14 |
| 38,000 | AMADA CO LTD | 32,414,000 | 0.13 |
| 19,000 | TOKYU CORP | 32,300,000 | 0.13 |
| 38,000 | JAPAN POST HOLDINGS CO LTD | 32,136,600 | 0.13 |
| 38,000 | SHIMIZU CORP | 32,110,000 | 0.13 |
| 7,600 | CYBERAGENT INC | 31,844,000 | 0.13 |
| 9,500 | SOMPO HOLDINGS INC | 31,758,500 | 0.13 |
| 19,000 | TOPPAN PRINTING CO LTD | 31,464,000 | 0.13 |
| 38,000 | PANASONIC CORP | 31,350,000 | 0.13 |
| 38,000 | RAKUTEN INC | 31,160,000 | 0.13 |
| 3,800 | EAST JAPAN RAILWAY CO | 31,068,800 | 0.13 |
| 38,000 | TAKARA HOLDINGS INC | 30,780,000 | 0.13 |
| 7,600 | SCREEN HOLDINGS CO LTD | 30,400,000 | 0.13 |
| 38,000 | RICOH CO LTD | 30,172,000 | 0.13 |
| 38,000 | MATSUI SECURITIES CO LTD | 30,134,000 | 0.13 |
| 38,000 | ASAHI KASEI CORPORATION | 29,062,400 | 0.12 |
| 7,600 | TOBU RAILWAY CO LTD | 28,652,000 | 0.12 |
| 3,800 | WEST JAPAN RAILWAY COMPANY | 28,104,800 | 0.12 |
| 38,000 | JTEKT CORP | 27,930,000 | 0.12 |
| 38,000 | NISSHINBO HOLDINGS INC | 27,398,000 | 0.11 |
| 7,600 | OKUMA CORP | 26,486,000 | 0.11 |
| 38,000 | NSK LIMITED | 26,372,000 | 0.11 |
| 19,000 | YOKOHAMA RUBBER CO LTD | 25,517,000 | 0.11 |
| 7,600 | TAISEI CORP | 25,118,000 | 0.10 |
| 38,000 | SHIZUOKA BANK LTD | 24,966,000 | 0.10 |
| 38,000 | ISETAN MITSUKOSHI HOLDINGS LTD | 23,940,000 | 0.10 |
| 7,600 | HITACHI LTD | 23,886,800 | 0.10 |
| 19,000 | TOSOH CORP | 23,370,000 | 0.10 |
| 38,000 | HINO MOTORS LTD | 22,078,000 | 0.09 |
| 38,000 | OJI HOLDINGS CORPORATION | 22,002,000 | 0.09 |
| 19,000 | TOKYO TATEMONO CO LTD | 21,793,000 | 0.09 |
| 7,600 | DOWA HOLDINGS CO LTD | 21,500,400 | 0.09 |
| 19,000 | KAJIMA CORP | 21,071,000 | 0.09 |
| 38,000 | MARUBENI CORP | 20,482,000 | 0.09 |
| 7,600 | AGC INC | 20,208,400 | 0.08 |
| 3,800 | NIPPON EXPRESS | 20,102,000 | 0.08 |
| 38,000 | TOKYU FUDOSAN HOLDINGS CORP | 19,684,000 | 0.08 |
| 7,600 | TOKYO GAS CO LTD | 19,425,600 | 0.08 |
| 7,600 | FUJI ELECTRIC CO LTD | 18,612,400 | 0.08 |
| 19,000 | TAKASHIMAYA CO LTD | 18,487,000 | 0.08 |
| 38,000 | NIPPON SUISAN KAISHA LTD | 18,164,000 | 0.08 |
| 38,000 | CHIBA BANK LTD | 17,974,000 | 0.07 |
| 38,000 | TORAY INDUSTRIES INC | 17,822,000 | 0.07 |
| 38,000 | NOMURA HOLDINGS INC | 17,396,400 | 0.07 |
| 7,600 | DENKA CO LTD | 17,305,200 | 0.07 |

| 株数(株) | 銘柄 | 評価額 | 純資産比率(%) |
|--------|-------------------------------------|------------|----------|
| 19,000 | J.FRONT RETAILING CO LTD | 17,062,000 | 0.07 |
| 38,000 | KONICA MINOLTA INC | 16,682,000 | 0.07 |
| 11,400 | NIPPON ELECTRIC GLASS CO LTD | 16,507,200 | 0.07 |
| 38,000 | DAIWA SECURITIES GROUP INC | 15,929,600 | 0.07 |
| 7,600 | TOKUYAMA CORP | 15,899,200 | 0.07 |
| 7,600 | EBARA CORP | 15,633,200 | 0.07 |
| 7,600 | mitsui chemicals inc | 15,587,600 | 0.06 |
| 7,600 | OSAKA GAS CO LTD | 15,473,600 | 0.06 |
| 38,000 | MITSUBISHI UFJ FINANCIAL GROUP | 15,314,000 | 0.06 |
| 7,600 | SAPPORO HOLDINGS LTD | 15,146,800 | 0.06 |
| 3,800 | NEC CORP | 14,991,000 | 0.06 |
| 7,600 | SUMITOMO HEAVY IND | 14,827,600 | 0.06 |
| 38,000 | CITIZEN WATCH CO LTD | 14,592,000 | 0.06 |
| 38,000 | JXTG HOLDINGS | 14,067,600 | 0.06 |
| 7,600 | TEIJIN LTD | 13,908,000 | 0.06 |
| 7,600 | SONY FINANCIAL HOLDINGS INC | 13,885,200 | 0.06 |
| 19,000 | ISUZU MOTORS LTD | 13,590,700 | 0.06 |
| 38,000 | NISSAN MOTOR CO LTD | 13,550,800 | 0.06 |
| 11,400 | DENA CO LTD | 13,474,800 | 0.06 |
| 3,800 | NTT DOCOMO | 12,832,600 | 0.05 |
| 3,800 | TOHO CO LTD 9602 JP | 12,540,000 | 0.05 |
| 3,800 | SUMITOMO OSAKA CEMENT CO LTD | 12,312,000 | 0.05 |
| 19,000 | MITSUBISHI CHEMICAL HOLDINGS | 12,213,200 | 0.05 |
| 38,000 | SUMITOMO CHEMICAL CO LTD | 12,198,000 | 0.05 |
| 38,000 | CONCORDIA FINANCIAL GROUP LTD | 11,970,000 | 0.05 |
| 38,000 | FUJIKURA LTD | 11,894,000 | 0.05 |
| 3,800 | SUMITOMO MITSUI TRUST HOLDINGS INC | 11,871,200 | 0.05 |
| 7,600 | GS YUASA CORP | 11,050,400 | 0.05 |
| 7,600 | FUKUOKA FINANCIAL GROUP INC | 10,875,600 | 0.05 |
| 3,800 | MITSUBISHI HEAVY IND LTD | 10,383,500 | 0.04 |
| 3,800 | ANA HOLDINGS CO LTD | 10,028,200 | 0.04 |
| 3,800 | SUMITOMO MITSUI FINANCIAL GROUP INC | 9,967,400 | 0.04 |
| 7,600 | JAPAN STEEL WORKS LTD | 9,940,800 | 0.04 |
| 15,200 | INPEX CORP | 9,253,760 | 0.04 |
| 3,800 | DIC CORP | 9,093,400 | 0.04 |
| 7,600 | HASEKO CORP | 8,793,200 | 0.04 |
| 3,800 | MARUHA NICHIRO CORP | 8,580,400 | 0.04 |
| 3,800 | SHOWA DENKO KK | 8,500,600 | 0.04 |
| 3,800 | MITSUBISHI MATERIAL CORP | 8,417,000 | 0.04 |
| 3,800 | AOZORA BANK LTD | 7,835,600 | 0.03 |
| 3,800 | FURUKAWA ELECTRIC CO LTD | 7,467,000 | 0.03 |
| 38,000 | NTN CORP | 7,182,000 | 0.03 |
| 3,800 | TAIHEIYO CEMENT CORP | 7,030,000 | 0.03 |
| 3,800 | MITSUI MINING & SMELTING CO LTD | 6,866,600 | 0.03 |
| 7,600 | T&D HOLDINGS INC | 6,718,400 | 0.03 |
| 3,800 | MITSUI O. S. K. LINES LTD | 6,638,600 | 0.03 |
| 38,000 | NIPPON LIGHT METAL HLDG CO LTD | 6,422,000 | 0.03 |
| 3,800 | UBE INDUSTRIES LTD | 6,296,600 | 0.03 |
| 3,800 | PACIFIC METAL CO LTD | 5,966,000 | 0.02 |

| 株数(株) | 銘柄 | 評価額 | 純資産比率(%) |
|--------|--------------------------------|------------------------------|---------------------|
| 3,800 | KAWASAKI HEAVY INDUSTRIES LTD | 5,962,200 | 0.02 |
| 3,800 | NIPPON PAPER INDUSTRIES CO LTD | 5,848,200 | 0.02 |
| 3,800 | CHUBU ELEC POWER CO INC | 5,793,100 | 0.02 |
| 3,800 | SHINSEI BANK LTD | 5,479,600 | 0.02 |
| 3,800 | SUMCO CORP | 5,293,400 | 0.02 |
| 15,200 | Z HOLDINGS CORP | 5,289,600 | 0.02 |
| 3,800 | DAI-ICHI LIFE HOLDINGS INC | 4,922,900 | 0.02 |
| 3,800 | NIPPON YUSEN KK | 4,886,800 | 0.02 |
| 3,800 | IHI CORPORATION | 4,795,600 | 0.02 |
| 38,000 | MIZUHO FINANCIAL GROUP INC | 4,696,800 | 0.02 |
| 3,800 | KANSAI ELECTRIC POWER CO INC | 4,573,300 | 0.02 |
| 3,800 | TOHO ZINC CO LTD | 4,560,000 | 0.02 |
| 7,600 | MAZDA MOTOR CORP | 4,347,200 | 0.02 |
| 3,800 | TOYOBO COMPANY LIMITED | 4,343,400 | 0.02 |
| 3,800 | OKI ELECTRIC INDUSTRY CO LTD | 3,853,200 | 0.02 |
| 3,800 | NIPPON STEEL COR | 3,516,520 | 0.01 |
| 3,800 | KAWASAKI KISEN KAISHA LTD | 3,085,600 | 0.01 |
| 3,800 | JFE HOLDINGS INC | 2,671,400 | 0.01 |
| 7,600 | HITACHI ZOSEN CORPORATION | 2,644,800 | 0.01 |
| 3,800 | MITSUI E AND S HOLDINGS | 1,979,800 | 0.01 |
| 3,800 | SKY PERFECT JSAT HOLDINGS INC | 1,459,200 | 0.01 |
| 3,800 | TOKYO ELEC POWER CO HLDGS INC | 1,432,600 | 0.01 |
| 3,800 | KOBE STEEL LTD | 1,269,200 | 0.01 |
| 3,800 | NIPPON SHEET GLASS CO LTD | 1,265,400 | 0.01 |
| 3,800 | RESONA HOLDINGS INC | 1,235,760 | 0.01 |
| 3,800 | MINITUBISHI MOTORS CORP | 1,162,800 | 0.00 |
| 3,800 | UNITIKA LTD | 1,026,000 | 0.00 |
| 3,800 | SOJITZ CORPORATION | 965,200 | 0.00 |
| | | <u>19,955,171,040</u> | <u>83.09</u> |
| | 日本計 | <u>19,955,171,040</u> | <u>83.09</u> |
| | 組入資産合計 | <u>19,955,171,040</u> | <u>83.09</u> |

外国為替先渡し契約

2020年3月31日現在

| | 通貨(買い) | | 通貨(売り) | | 満期 | 未実現損益(円) |
|--|--------|------------|--------|------------|----------------|-----------|
| | MXN | 19,858,178 | JPY | 87,737,970 | April 20, 2020 | 2,047,103 |
| | MXN | 19,802,617 | JPY | 87,737,970 | April 08, 2020 | 2,029,489 |
| | USD | 130,572 | JPY | 13,700,000 | April 08, 2020 | 448,954 |
| | AUD | 374,624 | JPY | 24,589,831 | April 20, 2020 | 426,810 |
| | AUD | 374,312 | JPY | 24,589,831 | April 08, 2020 | 423,082 |
| | AUD | 227,830 | JPY | 15,039,087 | April 20, 2020 | 174,934 |
| | AUD | 227,663 | JPY | 15,039,087 | April 08, 2020 | 174,235 |
| | USD | 43,044 | JPY | 4,550,000 | April 08, 2020 | 114,374 |
| | USD | 43,066 | JPY | 4,550,000 | April 20, 2020 | 113,258 |
| | USD | 17,028 | JPY | 1,800,000 | April 08, 2020 | 45,247 |
| | USD | 17,037 | JPY | 1,800,000 | April 20, 2020 | 44,806 |
| | USD | 58,411 | JPY | 6,300,000 | April 08, 2020 | 29,472 |
| | MXN | 237,651 | JPY | 1,050,000 | April 20, 2020 | 24,499 |
| | MXN | 236,986 | JPY | 1,050,000 | April 08, 2020 | 24,288 |
| | USD | 16,804 | JPY | 1,800,000 | April 08, 2020 | 20,952 |
| | USD | 16,815 | JPY | 1,800,000 | April 20, 2020 | 20,775 |
| | USD | 32,483 | JPY | 3,500,000 | April 20, 2020 | 17,324 |
| | USD | 32,455 | JPY | 3,500,000 | April 08, 2020 | 16,955 |
| | USD | 31,059 | JPY | 3,350,000 | April 08, 2020 | 15,671 |
| | USD | 6,577 | JPY | 700,000 | April 20, 2020 | 12,187 |
| | USD | 6,572 | JPY | 700,000 | April 08, 2020 | 12,175 |
| | MXN | 79,217 | JPY | 350,000 | April 20, 2020 | 8,166 |
| | MXN | 78,995 | JPY | 350,000 | April 08, 2020 | 8,096 |
| | AUD | 3,071 | JPY | 200,000 | April 08, 2020 | 5,279 |
| | AUD | 3,073 | JPY | 200,000 | April 20, 2020 | 5,248 |
| | AUD | 4,570 | JPY | 300,000 | April 20, 2020 | 5,207 |
| | AUD | 4,566 | JPY | 300,000 | April 08, 2020 | 5,161 |
| | AUD | 1,568 | JPY | 100,000 | April 08, 2020 | 4,787 |
| | AUD | 1,568 | JPY | 100,000 | April 20, 2020 | 4,756 |
| | USD | 3,734 | JPY | 400,000 | April 08, 2020 | 4,656 |
| | USD | 3,736 | JPY | 400,000 | April 20, 2020 | 4,617 |
| | AUD | 1,557 | JPY | 100,000 | April 20, 2020 | 4,012 |
| | AUD | 1,555 | JPY | 100,000 | April 08, 2020 | 3,968 |
| | AUD | 2,303 | JPY | 150,000 | April 08, 2020 | 3,959 |
| | AUD | 2,305 | JPY | 150,000 | April 20, 2020 | 3,936 |
| | USD | 952 | JPY | 100,000 | April 08, 2020 | 3,252 |
| | AUD | 2,285 | JPY | 150,000 | April 20, 2020 | 2,603 |

| | 通貨(買い) | | 通貨(売り) | | 満期 | 未実現損益(円) |
|-----|--------|-----|---------|--|----------------|----------|
| AUD | 2,283 | JPY | 150,000 | | April 08, 2020 | 2,581 |
| AUD | 784 | JPY | 50,000 | | April 08, 2020 | 2,393 |
| AUD | 784 | JPY | 50,000 | | April 20, 2020 | 2,378 |
| RUB | 74,068 | JPY | 100,000 | | April 20, 2020 | 1,747 |
| RUB | 74,068 | JPY | 100,000 | | April 20, 2020 | 1,747 |
| AUD | 2,268 | JPY | 150,000 | | April 08, 2020 | 1,567 |
| AUD | 2,268 | JPY | 150,000 | | April 08, 2020 | 1,567 |
| AUD | 2,269 | JPY | 150,000 | | April 20, 2020 | 1,556 |
| AUD | 2,269 | JPY | 150,000 | | April 20, 2020 | 1,556 |
| RUB | 73,569 | JPY | 100,000 | | April 20, 2020 | 1,062 |
| TRY | 3,065 | JPY | 50,000 | | April 08, 2020 | 400 |
| TRY | 3,079 | JPY | 50,000 | | April 20, 2020 | 391 |
| TRY | 6,119 | JPY | 100,000 | | April 20, 2020 | 141 |
| TRY | 6,089 | JPY | 100,000 | | April 08, 2020 | 119 |
| AUD | 748 | JPY | 50,000 | | April 08, 2020 | (7) |
| AUD | 748 | JPY | 50,000 | | April 08, 2020 | (7) |
| USD | 461 | JPY | 50,000 | | April 20, 2020 | (67) |
| USD | 460 | JPY | 50,000 | | April 08, 2020 | (126) |
| TRY | 3,022 | JPY | 50,000 | | April 08, 2020 | (315) |
| TRY | 3,033 | JPY | 50,000 | | April 20, 2020 | (360) |
| TRY | 3,017 | JPY | 50,000 | | April 08, 2020 | (387) |
| MXN | 55,061 | JPY | 250,000 | | April 08, 2020 | (401) |
| TRY | 3,015 | JPY | 50,000 | | April 08, 2020 | (429) |
| TRY | 3,028 | JPY | 50,000 | | April 20, 2020 | (447) |
| MXN | 55,190 | JPY | 250,000 | | April 20, 2020 | (464) |
| TRY | 3,026 | JPY | 50,000 | | April 20, 2020 | (471) |
| MXN | 66,073 | JPY | 300,000 | | April 08, 2020 | (481) |
| MXN | 66,229 | JPY | 300,000 | | April 20, 2020 | (557) |
| TRY | 6,030 | JPY | 100,000 | | April 08, 2020 | (857) |
| TRY | 6,053 | JPY | 100,000 | | April 20, 2020 | (941) |
| TRY | 2,971 | JPY | 50,000 | | April 08, 2020 | (1,141) |
| RUB | 71,695 | JPY | 100,000 | | April 20, 2020 | (1,512) |
| MXN | 76,858 | JPY | 350,000 | | April 08, 2020 | (1,593) |
| MXN | 77,030 | JPY | 350,000 | | April 20, 2020 | (1,722) |
| EUR | 3,047 | JPY | 364,961 | | April 20, 2020 | (1,786) |
| RUB | 71,442 | JPY | 100,000 | | April 20, 2020 | (1,860) |
| RUB | 71,442 | JPY | 100,000 | | April 20, 2020 | (1,860) |
| AUD | 717 | JPY | 50,000 | | April 08, 2020 | (2,054) |
| BRL | 9,522 | JPY | 200,000 | | May 07, 2020 | (2,189) |

| | 通貨(買い) | | 通貨(売り) | | 満期 | 未実現損益(円) |
|--|--------|-----------|--------|-----------|----------------|-----------|
| | TRY | 5,943 | JPY | 100,000 | April 08, 2020 | (2,282) |
| | TRY | 5,949 | JPY | 100,000 | April 20, 2020 | (2,635) |
| | TRY | 5,921 | JPY | 100,000 | April 08, 2020 | (2,645) |
| | TRY | 2,877 | JPY | 50,000 | April 08, 2020 | (2,699) |
| | EUR | 5,022 | JPY | 601,734 | April 20, 2020 | (3,182) |
| | RUB | 70,470 | JPY | 100,000 | April 20, 2020 | (3,196) |
| | RUB | 70,470 | JPY | 100,000 | April 20, 2020 | (3,196) |
| | TRY | 8,893 | JPY | 150,000 | April 08, 2020 | (3,794) |
| | BRL | 4,617 | JPY | 100,000 | May 07, 2020 | (4,068) |
| | BRL | 4,608 | JPY | 100,000 | May 07, 2020 | (4,255) |
| | BRL | 19,044 | JPY | 400,000 | May 07, 2020 | (4,378) |
| | TRY | 5,812 | JPY | 100,000 | April 08, 2020 | (4,432) |
| | AUD | 2,152 | JPY | 150,000 | April 08, 2020 | (6,163) |
| | MXN | 9,640 | JPY | 50,000 | April 08, 2020 | (6,299) |
| | MXN | 9,640 | JPY | 50,000 | April 08, 2020 | (6,299) |
| | TRY | 14,821 | JPY | 250,000 | April 08, 2020 | (6,323) |
| | MXN | 64,851 | JPY | 300,000 | April 20, 2020 | (6,787) |
| | MXN | 64,665 | JPY | 300,000 | April 08, 2020 | (6,865) |
| | RUB | 358,479 | JPY | 500,000 | April 20, 2020 | (7,562) |
| | EUR | 5,813 | JPY | 700,964 | April 20, 2020 | (8,045) |
| | MXN | 395,271 | JPY | 1,800,000 | April 08, 2020 | (8,191) |
| | MXN | 396,155 | JPY | 1,800,000 | April 20, 2020 | (8,855) |
| | MXN | 30,731 | JPY | 150,000 | April 08, 2020 | (10,692) |
| | AUD | 2,825 | JPY | 200,000 | April 08, 2020 | (11,207) |
| | AUD | 2,825 | JPY | 200,000 | April 08, 2020 | (11,207) |
| | AUD | 8,771 | JPY | 600,000 | April 08, 2020 | (13,880) |
| | TRY | 75,163 | JPY | 1,250,000 | April 08, 2020 | (14,269) |
| | MXN | 140,510 | JPY | 650,000 | April 20, 2020 | (14,706) |
| | TRY | 75,482 | JPY | 1,250,000 | April 20, 2020 | (14,773) |
| | MXN | 140,108 | JPY | 650,000 | April 08, 2020 | (14,873) |
| | MXN | 95,863 | JPY | 450,000 | April 08, 2020 | (15,442) |
| | TRY | 20,345 | JPY | 350,000 | April 08, 2020 | (15,512) |
| | MXN | 96,093 | JPY | 450,000 | April 20, 2020 | (15,530) |
| | MXN | 50,242 | JPY | 250,000 | April 08, 2020 | (22,246) |
| | MXN | 138,468 | JPY | 650,000 | April 08, 2020 | (22,306) |
| | MXN | 138,802 | JPY | 650,000 | April 20, 2020 | (22,432) |
| | BRL | 96,788 | JPY | 2,100,000 | May 07, 2020 | (89,360) |
| | RUB | 5,985,831 | JPY | 8,318,976 | April 20, 2020 | (96,334) |
| | MXN | 144,910 | JPY | 800,000 | April 08, 2020 | (143,103) |

| | 通貨(買い) | | 通貨(売り) | | 満期 | 未実現損益(円) |
|-----|-------------|-----|----------------|--|----------------|--------------|
| TRY | 444,085 | JPY | 7,466,789 | | April 08, 2020 | (165,815) |
| TRY | 445,571 | JPY | 7,466,789 | | April 20, 2020 | (175,237) |
| MXN | 181,138 | JPY | 1,000,000 | | April 08, 2020 | (178,879) |
| RUB | 9,932,794 | JPY | 13,854,052 | | April 20, 2020 | (209,529) |
| AUD | 428,241 | JPY | 28,861,042 | | April 20, 2020 | (263,990) |
| AUD | 427,861 | JPY | 28,861,042 | | April 08, 2020 | (269,792) |
| MXN | 653,149 | JPY | 3,250,000 | | April 08, 2020 | (289,200) |
| TRY | 767,964 | JPY | 12,907,528 | | April 20, 2020 | (340,179) |
| TRY | 764,343 | JPY | 12,907,528 | | April 08, 2020 | (341,350) |
| TRY | 830,397 | JPY | 14,419,761 | | April 08, 2020 | (767,628) |
| TRY | 833,812 | JPY | 14,419,761 | | April 20, 2020 | (774,831) |
| RUB | 11,030,227 | JPY | 15,930,834 | | April 20, 2020 | (778,785) |
| BRL | 1,720,123 | JPY | 36,802,428 | | May 07, 2020 | (1,069,217) |
| MXN | 22,228,012 | JPY | 101,940,154 | | April 08, 2020 | (1,178,111) |
| MXN | 22,279,951 | JPY | 101,940,154 | | April 20, 2020 | (1,205,485) |
| USD | 3,361,668 | JPY | 365,489,070 | | April 20, 2020 | (1,490,032) |
| USD | 3,359,054 | JPY | 365,489,070 | | April 08, 2020 | (1,499,438) |
| MXN | 11,386,586 | JPY | 53,138,172 | | April 08, 2020 | (1,521,514) |
| MXN | 11,412,440 | JPY | 53,138,172 | | April 20, 2020 | (1,538,938) |
| BRL | 3,606,713 | JPY | 78,254,427 | | May 07, 2020 | (3,329,911) |
| BRL | 4,693,301 | JPY | 102,164,413 | | May 07, 2020 | (4,667,525) |
| USD | 5,491,014 | JPY | 606,630,038 | | April 20, 2020 | (12,067,080) |
| USD | 5,485,893 | JPY | 606,630,038 | | April 08, 2020 | (12,174,583) |
| USD | 6,309,370 | JPY | 701,853,360 | | April 20, 2020 | (18,679,331) |
| USD | 6,303,530 | JPY | 701,853,360 | | April 08, 2020 | (18,798,180) |
| USD | 76,659,552 | JPY | 8,102,590,308 | | April 20, 2020 | 198,049,618 |
| USD | 98,299,933 | JPY | 10,601,528,228 | | April 08, 2020 | 50,324,469 |
| AUD | 4,941,495 | JPY | 321,996,808 | | April 20, 2020 | 7,985,500 |
| JPY | 475,541,588 | USD | 4,327,373 | | April 20, 2020 | 6,976,816 |
| JPY | 475,541,588 | USD | 4,324,386 | | April 08, 2020 | 6,947,876 |
| JPY | 85,619,230 | MXN | 17,541,168 | | April 08, 2020 | 6,103,169 |
| JPY | 113,068,279 | MXN | 23,972,887 | | April 08, 2020 | 4,396,524 |
| JPY | 88,798,301 | MXN | 18,944,455 | | April 08, 2020 | 2,920,983 |
| JPY | 44,757,517 | BRL | 2,066,883 | | May 07, 2020 | 1,820,850 |
| JPY | 33,168,063 | MXN | 7,082,767 | | April 20, 2020 | 1,144,644 |
| JPY | 33,168,063 | MXN | 7,065,756 | | April 08, 2020 | 1,138,204 |
| JPY | 12,900,000 | AUD | 181,889 | | April 08, 2020 | 745,490 |
| JPY | 18,550,000 | USD | 166,602 | | April 08, 2020 | 496,837 |
| JPY | 18,550,000 | USD | 166,756 | | April 20, 2020 | 493,695 |

| 通貨(買い) | | 通貨(売り) | | 満期 | 未実現損益(円) |
|--------|------------|--------|------------|----------------|----------|
| JPY | 69,032,176 | MXN | 15,165,022 | April 20, 2020 | 466,339 |
| JPY | 69,032,176 | MXN | 15,132,649 | April 08, 2020 | 434,198 |
| JPY | 9,708,822 | TRY | 574,479 | April 20, 2020 | 307,752 |
| JPY | 9,708,822 | TRY | 572,170 | April 08, 2020 | 302,059 |
| JPY | 11,089,342 | TRY | 659,125 | April 08, 2020 | 253,006 |
| JPY | 31,764,326 | AUD | 471,740 | April 08, 2020 | 240,921 |
| JPY | 10,787,125 | RUB | 7,706,630 | April 20, 2020 | 200,649 |
| JPY | 14,340,012 | TRY | 863,612 | April 08, 2020 | 141,801 |
| JPY | 30,550,000 | USD | 280,772 | April 08, 2020 | 125,333 |
| JPY | 30,550,000 | USD | 280,990 | April 20, 2020 | 124,547 |
| JPY | 6,555,311 | RUB | 4,683,301 | April 20, 2020 | 121,934 |
| JPY | 3,600,000 | MXN | 773,168 | April 20, 2020 | 104,260 |
| JPY | 3,600,000 | MXN | 771,417 | April 08, 2020 | 103,079 |
| JPY | 2,388,960 | MXN | 506,535 | April 08, 2020 | 92,777 |
| JPY | 1,300,000 | MXN | 266,336 | April 08, 2020 | 92,667 |
| JPY | 5,700,000 | USD | 51,869 | April 20, 2020 | 83,626 |
| JPY | 5,700,000 | USD | 51,833 | April 08, 2020 | 83,280 |
| JPY | 1,412,790 | MXN | 299,556 | April 08, 2020 | 54,867 |
| JPY | 1,850,000 | MXN | 396,082 | April 08, 2020 | 54,512 |
| JPY | 500,000 | MXN | 99,250 | April 08, 2020 | 50,089 |
| JPY | 1,950,000 | AUD | 28,506 | April 08, 2020 | 45,111 |
| EUR | 70,826 | JPY | 8,405,133 | April 20, 2020 | 36,121 |
| JPY | 950,000 | MXN | 204,030 | April 20, 2020 | 27,513 |
| JPY | 950,000 | MXN | 203,568 | April 08, 2020 | 27,202 |
| JPY | 11,458,900 | TRY | 695,460 | April 08, 2020 | 25,190 |
| JPY | 800,000 | BRL | 37,391 | May 07, 2020 | 23,242 |
| JPY | 650,000 | MXN | 139,164 | April 08, 2020 | 19,153 |
| JPY | 700,000 | USD | 6,286 | April 08, 2020 | 18,749 |
| JPY | 700,000 | USD | 6,292 | April 20, 2020 | 18,630 |
| JPY | 400,000 | BRL | 18,375 | May 07, 2020 | 18,274 |
| JPY | 800,000 | USD | 7,234 | April 08, 2020 | 16,056 |
| JPY | 1,350,000 | MXN | 295,054 | April 20, 2020 | 15,964 |
| JPY | 800,000 | USD | 7,241 | April 20, 2020 | 15,914 |
| JPY | 1,350,000 | MXN | 294,366 | April 08, 2020 | 15,602 |
| JPY | 1,223,425 | TRY | 73,679 | April 08, 2020 | 12,098 |
| JPY | 350,000 | MXN | 74,669 | April 08, 2020 | 11,513 |
| JPY | 350,000 | MXN | 74,669 | April 08, 2020 | 11,513 |
| JPY | 650,000 | USD | 5,914 | April 20, 2020 | 9,537 |
| JPY | 650,000 | USD | 5,910 | April 08, 2020 | 9,497 |

| 通貨(買い) | | 通貨(売り) | | 満期 | 未実現損益(円) |
|--------|------------|--------|---------|----------------|----------|
| JPY | 50,000 | MXN | 9,052 | April 08, 2020 | 8,965 |
| JPY | 300,000 | BRL | 14,021 | May 07, 2020 | 8,716 |
| JPY | 1,850,000 | USD | 17,002 | April 08, 2020 | 7,590 |
| JPY | 1,850,000 | USD | 17,015 | April 20, 2020 | 7,542 |
| JPY | 350,000 | USD | 3,165 | April 08, 2020 | 7,024 |
| JPY | 350,000 | USD | 3,168 | April 20, 2020 | 6,963 |
| JPY | 2,000,000 | USD | 18,410 | April 08, 2020 | 5,016 |
| JPY | 150,000 | TRY | 8,875 | April 20, 2020 | 4,755 |
| JPY | 150,000 | TRY | 8,839 | April 08, 2020 | 4,667 |
| JPY | 100,000 | BRL | 4,594 | May 07, 2020 | 4,564 |
| JPY | 421,420 | AUD | 6,244 | April 08, 2020 | 4,121 |
| JPY | 474,908 | EUR | 3,950 | April 20, 2020 | 4,110 |
| JPY | 100,000 | BRL | 4,617 | May 07, 2020 | 4,068 |
| JPY | 312,920 | AUD | 4,636 | April 08, 2020 | 3,060 |
| JPY | 22,873,392 | AUD | 342,250 | April 08, 2020 | 2,979 |
| JPY | 2,000,000 | USD | 18,445 | April 20, 2020 | 2,690 |
| JPY | 100,000 | TRY | 5,967 | April 20, 2020 | 2,347 |
| JPY | 100,000 | TRY | 5,947 | April 08, 2020 | 2,221 |
| JPY | 300,000 | MXN | 65,904 | April 20, 2020 | 2,027 |
| JPY | 300,000 | MXN | 65,763 | April 08, 2020 | 1,887 |
| JPY | 100,000 | RUB | 71,442 | April 20, 2020 | 1,860 |
| JPY | 100,000 | RUB | 71,442 | April 20, 2020 | 1,860 |
| JPY | 171,900 | TRY | 10,352 | April 08, 2020 | 1,700 |
| JPY | 50,000 | TRY | 2,958 | April 20, 2020 | 1,585 |
| JPY | 50,000 | TRY | 2,946 | April 08, 2020 | 1,556 |
| JPY | 100,000 | MXN | 21,855 | April 20, 2020 | 1,183 |
| JPY | 100,000 | RUB | 71,953 | April 20, 2020 | 1,158 |
| JPY | 100,000 | RUB | 71,953 | April 20, 2020 | 1,158 |
| JPY | 100,000 | MXN | 21,804 | April 08, 2020 | 1,156 |
| JPY | 150,000 | MXN | 32,952 | April 20, 2020 | 1,013 |
| JPY | 150,000 | MXN | 32,881 | April 08, 2020 | 943 |
| JPY | 100,000 | AUD | 1,482 | April 08, 2020 | 935 |
| JPY | 100,000 | AUD | 1,483 | April 20, 2020 | 914 |
| JPY | 50,000 | AUD | 741 | April 08, 2020 | 468 |
| JPY | 50,000 | AUD | 741 | April 20, 2020 | 458 |
| JPY | 50,000 | AUD | 741 | April 08, 2020 | 433 |
| JPY | 50,000 | AUD | 741 | April 08, 2020 | 433 |
| JPY | 50,000 | TRY | 3,025 | April 08, 2020 | 264 |
| JPY | 50,000 | TRY | 3,034 | April 08, 2020 | 110 |

| 通貨(買い) | | 通貨(売り) | | 満期 | 未実現損益(円) |
|--------|------------|--------|---------|----------------|-----------|
| JPY | 50,000 | TRY | 3,034 | April 08, 2020 | 110 |
| JPY | 150,000 | AUD | 2,254 | April 08, 2020 | (653) |
| JPY | 200,000 | AUD | 3,005 | April 08, 2020 | (870) |
| JPY | 201,654 | EUR | 1,705 | April 20, 2020 | (1,558) |
| JPY | 150,000 | AUD | 2,270 | April 08, 2020 | (1,738) |
| JPY | 150,000 | AUD | 2,270 | April 08, 2020 | (1,738) |
| JPY | 150,000 | AUD | 2,272 | April 20, 2020 | (1,745) |
| JPY | 150,000 | AUD | 2,272 | April 20, 2020 | (1,745) |
| JPY | 400,000 | USD | 3,709 | April 08, 2020 | (1,938) |
| JPY | 100,000 | AUD | 1,527 | April 20, 2020 | (1,972) |
| JPY | 400,000 | USD | 3,712 | April 20, 2020 | (1,980) |
| JPY | 100,000 | AUD | 1,526 | April 08, 2020 | (1,993) |
| JPY | 150,000 | AUD | 2,290 | April 20, 2020 | (2,959) |
| JPY | 150,000 | AUD | 2,289 | April 08, 2020 | (2,989) |
| JPY | 200,000 | MXN | 45,021 | April 08, 2020 | (4,087) |
| JPY | 200,000 | MXN | 45,165 | April 20, 2020 | (4,206) |
| JPY | 4,296,850 | TRY | 261,667 | April 08, 2020 | (5,094) |
| JPY | 4,296,850 | TRY | 262,940 | April 20, 2020 | (6,039) |
| JPY | 400,000 | MXN | 90,042 | April 08, 2020 | (8,175) |
| JPY | 400,000 | MXN | 90,330 | April 20, 2020 | (8,412) |
| JPY | 900,000 | USD | 8,390 | April 08, 2020 | (9,189) |
| JPY | 1,550,000 | TRY | 95,458 | April 20, 2020 | (12,124) |
| JPY | 1,550,000 | TRY | 95,033 | April 08, 2020 | (12,396) |
| JPY | 600,000 | AUD | 9,335 | April 08, 2020 | (23,808) |
| JPY | 600,000 | AUD | 9,345 | April 20, 2020 | (24,073) |
| JPY | 3,550,000 | USD | 33,095 | April 08, 2020 | (36,246) |
| JPY | 4,150,000 | USD | 38,852 | April 08, 2020 | (60,117) |
| JPY | 5,750,000 | USD | 53,832 | April 08, 2020 | (83,293) |
| JPY | 2,700,000 | USD | 25,868 | April 08, 2020 | (103,093) |
| JPY | 23,991,449 | AUD | 360,588 | April 08, 2020 | (104,403) |
| JPY | 1,756,020 | USD | 17,192 | April 08, 2020 | (106,929) |
| JPY | 4,250,000 | USD | 40,506 | April 08, 2020 | (139,274) |
| JPY | 4,450,000 | USD | 42,401 | April 08, 2020 | (144,685) |
| JPY | 3,550,000 | USD | 34,298 | April 08, 2020 | (166,635) |
| JPY | 10,450,000 | USD | 98,334 | April 08, 2020 | (205,555) |
| JPY | 4,900,000 | USD | 47,341 | April 08, 2020 | (230,004) |
| JPY | 8,890,154 | AUD | 136,623 | April 20, 2020 | (233,263) |
| JPY | 8,890,154 | AUD | 136,550 | April 08, 2020 | (234,641) |
| JPY | 6,500,000 | USD | 62,275 | April 08, 2020 | (248,186) |

| 通貨(買い) | | 通貨(売り) | | 満期 | 未実現損益(円) |
|--------|---------------|--------|---------------|----------------|---------------|
| JPY | 4,204,100 | USD | 41,159 | April 08, 2020 | (256,000) |
| JPY | 19,544,509 | AUD | 298,453 | April 20, 2020 | (385,548) |
| JPY | 19,544,509 | AUD | 298,306 | April 08, 2020 | (389,446) |
| TRY | 10,079,034 | JPY | 165,336,286 | April 20, 2020 | (397,945) |
| JPY | 6,850,000 | USD | 67,061 | April 08, 2020 | (416,803) |
| JPY | 27,400,000 | USD | 257,832 | April 08, 2020 | (538,967) |
| JPY | 9,000,000 | USD | 88,109 | April 08, 2020 | (547,624) |
| RUB | 136,769,665 | JPY | 192,317,380 | April 20, 2020 | (4,439,048) |
| JPY | 206,015,286 | USD | 1,949,989 | April 20, 2020 | (5,128,104) |
| JPY | 206,015,286 | USD | 1,948,989 | April 08, 2020 | (5,178,635) |
| TRY | 12,487,553 | JPY | 214,647,614 | April 08, 2020 | (9,346,194) |
| JPY | 532,093,496 | USD | 5,006,979 | April 08, 2020 | (10,466,452) |
| AUD | 6,572,052 | JPY | 465,046,764 | April 08, 2020 | (25,878,363) |
| JPY | 553,727,593 | USD | 5,349,902 | April 08, 2020 | (25,991,737) |
| MXN | 214,725,093 | JPY | 1,002,760,388 | April 20, 2020 | (31,920,682) |
| JPY | 724,470,937 | USD | 7,092,845 | April 08, 2020 | (44,115,042) |
| BRL | 46,222,645 | JPY | 1,010,112,378 | May 07, 2020 | (49,900,472) |
| MXN | 314,181,473 | JPY | 1,735,942,024 | April 08, 2020 | (311,722,593) |
| JPY | 34,369,751 | INR | 23,000,000 | April 24, 2020 | 1,412,092 |
| JPY | 8,710,650 | IDR | 1,170,000,000 | April 24, 2020 | 963,755 |
| JPY | 7,040,900 | IDR | 1,000,000,000 | April 24, 2020 | 419,623 |
| JPY | 6,524,043 | IDR | 930,000,000 | April 24, 2020 | 366,255 |
| JPY | 8,273,160 | IDR | 1,200,000,000 | April 24, 2020 | 327,627 |
| INR | 20,000,000 | JPY | 28,433,560 | April 24, 2020 | 225,274 |
| JPY | 23,071,200 | INR | 16,000,000 | April 24, 2020 | 144,133 |
| JPY | 10,215,059 | CNY | 660,000 | April 24, 2020 | 138,869 |
| JPY | 7,136,597 | CNY | 460,000 | April 24, 2020 | 113,798 |
| JPY | 4,736,830 | IDR | 700,000,000 | April 24, 2020 | 101,936 |
| IDR | 800,000,000 | JPY | 5,314,240 | April 24, 2020 | (17,218) |
| INR | 27,000,000 | JPY | 38,723,238 | April 24, 2020 | (33,812) |
| CNY | 430,000 | JPY | 6,710,871 | April 24, 2020 | (146,081) |
| JPY | 8,698,762 | CNY | 580,000 | April 24, 2020 | (156,072) |
| IDR | 1,200,000,000 | JPY | 8,190,840 | April 24, 2020 | (245,307) |
| JPY | 9,928,790 | CNY | 670,000 | April 24, 2020 | (300,070) |
| CNY | 730,000 | JPY | 11,462,000 | April 24, 2020 | (317,123) |
| JPY | 13,464,961 | CNY | 920,000 | April 24, 2020 | (580,637) |
| JPY | 30,923,750 | INR | 22,000,000 | April 24, 2020 | (600,967) |
| JPY | 33,057,456 | INR | 24,000,000 | April 24, 2020 | (1,333,145) |
| JPY | 36,579,249 | INR | 27,000,000 | April 24, 2020 | (2,110,177) |

| | 通貨(買い) | | 通貨(売り) | | 満期 | 未実現損益(円) |
|--|--------|----------------|--------|-------------|----------------|----------------------|
| | CNY | 11,500,000 | JPY | 179,858,137 | April 24, 2020 | (4,288,160) |
| | IDR | 17,380,000,000 | JPY | 134,769,734 | April 24, 2020 | (19,691,932) |
| | INR | 399,000,000 | JPY | 608,039,292 | April 24, 2020 | (36,295,558) |
| | | | | | | <u>(375,809,617)</u> |

先物契約

2020年3月31日現在

| 通貨 | 契約数 | 銘柄 | 満期 | 評価額(円) | 未実現損益(円) |
|-----|-----|----------------------|----------|----------------------|----------------------------|
| | | <i>買建ポジション</i> | | | |
| JPY | 215 | FUT NIKKEI 225 (OSE) | Jun 2020 | 4,067,800,000 | (75,661,850) |
| | | | | <u>4,067,800,000</u> | <u>(75,661,850)</u> |
| | | | | | <u><u>(75,661,850)</u></u> |

野村マネー マザーファンド

運用報告書

第18期（決算日2020年8月19日）

作成対象期間（2019年8月20日～2020年8月19日）

受益者のみなさまへ

平素は格別のご愛顧を賜り、厚く御礼申し上げます。
当作成対象期間の運用状況等についてご報告申し上げます。
今後とも一層のお引立てを賜りますよう、お願い申し上げます。

●当ファンドの仕組みは次の通りです。

| | |
|--------|--|
| 運用方針 | 本邦通貨表示の公社債等に投資を行い、安定した収益と流動性の確保を図ることを目的として運用を行います。 |
| 主な投資対象 | 本邦通貨表示の短期有価証券を主要投資対象とします。 |
| 主な投資制限 | 株式への投資は行いません。 |

野村アセットマネジメント

東京都江東区豊洲二丁目2番1号

<http://www.nomura-am.co.jp/>

○最近5期の運用実績

| 決算期 | 基準価額 | 騰落率 | | 債組入比率 | 債券先物比率 | 純資産額 |
|-----------------|-------------|-----|----------|-----------|--------|---------------|
| | | 期騰 | 中率 | | | |
| 14期(2016年8月19日) | 円 10,211 | | % 0.0 | % 68.6 | % — | 百万円 19,722 |
| 15期(2017年8月21日) | 10,208 | | △0.0 | 64.0 | — | 17,754 |
| 16期(2018年8月20日) | 10,206 | | △0.0 | 38.7 | — | 13,511 |
| 17期(2019年8月19日) | 10,205 | | △0.0 | 59.3 | — | 8,458 |
| 18期(2020年8月19日) | 10,203 | | △0.0 | 68.2 | — | 3,175 |

*債券先物比率は買い建て比率-売り建て比率。

*当ファンドでは、値動きを表す適切な指数が存在しないため、ベンチマーク等はありません。

○当期中の基準価額と市況等の推移

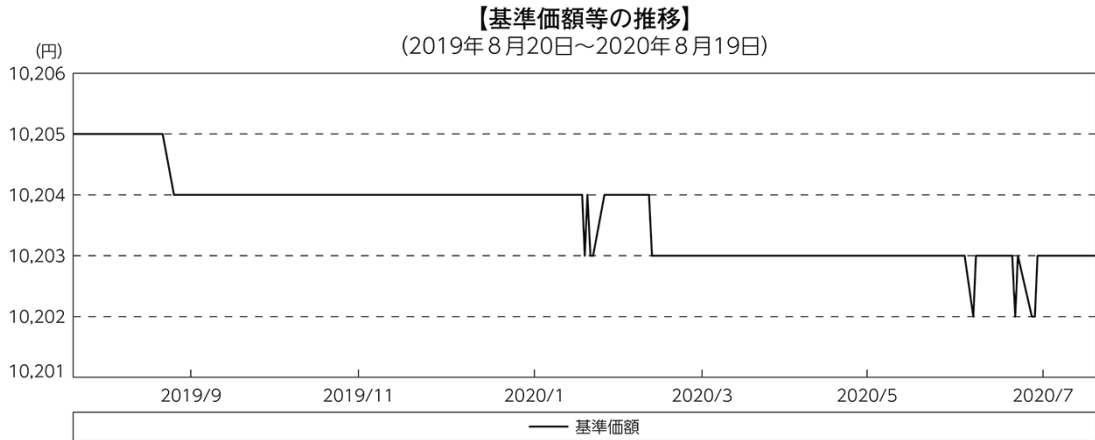
| 年月日 | 基準価額 | 騰落率 | | 債組入比率 | 債券先物比率 |
|--------------------|-------------|-----|--------|-----------|--------|
| | | 騰 | 落率 | | |
| (期首) 2019年8月19日 | 円 10,205 | | % — | % 59.3 | % — |
| 8月末 | 10,205 | | 0.0 | 53.9 | — |
| 9月末 | 10,204 | | △0.0 | 61.6 | — |
| 10月末 | 10,204 | | △0.0 | 59.5 | — |
| 11月末 | 10,204 | | △0.0 | 61.1 | — |
| 12月末 | 10,204 | | △0.0 | 55.6 | — |
| 2020年1月末 | 10,204 | | △0.0 | 48.8 | — |
| 2月末 | 10,204 | | △0.0 | 66.5 | — |
| 3月末 | 10,203 | | △0.0 | 68.1 | — |
| 4月末 | 10,203 | | △0.0 | 58.3 | — |
| 5月末 | 10,203 | | △0.0 | 47.0 | — |
| 6月末 | 10,203 | | △0.0 | 68.2 | — |
| 7月末 | 10,203 | | △0.0 | 70.2 | — |
| (期末) 2020年8月19日 | 10,203 | | △0.0 | 68.2 | — |

*騰落率は期首比です。

*債券先物比率は買い建て比率-売り建て比率。

◎運用経過

○期中の基準価額等の推移



○基準価額の主な変動要因

投資している短期有価証券やコール・ローンなどのマイナス金利環境を要因とする支払利息等。

○投資環境

国内経済は、高水準にある企業収益や雇用・所得環境の改善継続等を背景に緩やかな回復基調が続きましたが、2020年2月以降は、新型コロナウイルスの感染拡大により、個人消費を始め、輸出入や生産が減少するとともに、企業収益が急速に悪化しました。しかし、6月以降は、徐々に消費や生産に持ち直しの動きも出始めました。このような中、日本銀行は「長短金利操作付き量的・質的金融緩和」を継続し、3月および4月には資産買入の拡大などの金融緩和策を決定しました。

マイナス金利政策のもと、TDB（国庫短期証券）3ヵ月物の利回りは、2019年9月末以降の年越え銘柄への国内外の投資家需要の拡大や、2020年3月下旬にかけての円調達コスト低下による外国人投資家需要の拡大により、一時-0.4%前後まで低下する局面もありましたが、概ね-0.1%台で推移し、期末にかけてはTDBの発行増加を受けた需給軟化により上昇基調で推移しました。また、無担保コール翌日物金利は-0.01~-0.07%程度で推移しました。

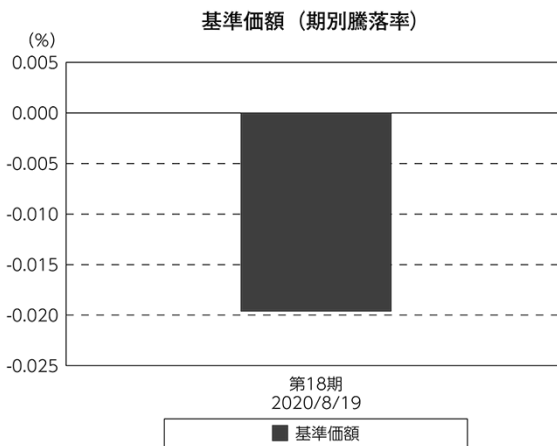
○当ファンドのポートフォリオ

残存1年以内の公社債やコマーシャル・ペーパー等の短期有価証券への投資を行ない、あわせてコール・ローン等で運用を行なうことで流動性の確保を図りました。

○当ファンドのベンチマークとの差異

当ファンドでは、値動きを表す適切な指数が存在しないため、ベンチマーク等はありません。

グラフは、期中の当ファンドの期別基準価額騰落率です。



◎今後の運用方針

残存1年以内の公社債やコマーシャル・ペーパー等の短期有価証券への投資を行ない、あわせてコール・ローン等で運用を行なうことで流動性の確保を図って運用いたします。

日本銀行によるマイナス金利政策のもと、主要な投資対象となる公社債の利回りや余資運用の際のコール・ローンの金利もマイナスとなる中、マイナス利回りの資産への投資等を通じて、基準価額が下落することが想定されますのでご注意ください。

引き続きご愛顧賜りますよう、よろしくお願い申し上げます。

○1万口当たりの費用明細

(2019年8月20日～2020年8月19日)

該当事項はございません。

○売買及び取引の状況

(2019年8月20日～2020年8月19日)

公社債

| | | 買付額 | 売付額 |
|---|----------------|------------|--------------------------|
| | | 千円 | 千円 |
| 国 | 国債証券 | 10,440,559 | 10,440,548 |
| | 地方債証券 | 3,868,329 | 1,201,158 (3,026,000) |
| 内 | 特殊債券 | 5,915,704 | 200,000 (5,959,400) |
| | 社債券(投資法人債券を含む) | 3,085,413 | 100,000 (5,210,000) |

*金額は受け渡し代金。(経過利子分は含まれておりません。)

*単位未満は切り捨て。

* () 内は償還等による増減分で、上段の数字には含まれておりません。

*社債券(投資法人債券を含む)には新株予約権付社債(転換社債)は含まれておりません。

その他有価証券

| | | 買付額 | 売付額 |
|---|-------------|---------|------------------|
| | | 千円 | 千円 |
| 内 | コマーシャル・ペーパー | 699,994 | — (1,200,000) |

*金額は受け渡し代金。

*単位未満は切り捨て。

* () 内は償還等による増減分です。

○利害関係人との取引状況等

(2019年8月20日～2020年8月19日)

利害関係人との取引状況

| 区 分 | 買付額等 A | うち利害関係人 との取引状況B | $\frac{B}{A}$ | 売付額等 C | うち利害関係人 との取引状況D | $\frac{D}{C}$ |
|-----|-----------|--------------------|---------------|-----------|--------------------|---------------|
| | | | | | | |
| 公社債 | 12,869 | 52 | 0.4 | 1,501 | — | — |

利害関係人とは、投資信託及び投資法人に関する法律第11条第1項に規定される利害関係人であり、当ファンドに係る利害関係人とは野村証券株式会社です。

○組入資産の明細

(2020年8月19日現在)

国内公社債

(A)国内(邦貨建)公社債 種類別開示

| 区 分 | 当 期 | | | 末 | | | |
|---------------------|--------------------------|--------------------------|----------------|---------------------|-----------|----------|----------------|
| | 額 面 金 額 | 評 価 額 | 組 入 比 率 | うちB B格以下 組 入 比 率 | 残存期間別組入比率 | | |
| | | | | | 5年以上 | 2年以上 | 2年未満 |
| | 千円 | 千円 | % | % | % | % | % |
| 地方債証券 | 790,000 (790,000) | 790,841 (790,841) | 24.9 (24.9) | — (—) | — (—) | — (—) | 24.9 (24.9) |
| 特殊債券 (除く金融債) | 302,000 (302,000) | 302,052 (302,052) | 9.5 (9.5) | — (—) | — (—) | — (—) | 9.5 (9.5) |
| 金融債券 | 500,000 (500,000) | 500,174 (500,174) | 15.8 (15.8) | — (—) | — (—) | — (—) | 15.8 (15.8) |
| 普通社債券 (含む投資法人債券) | 570,000 (570,000) | 571,314 (571,314) | 18.0 (18.0) | — (—) | — (—) | — (—) | 18.0 (18.0) |
| 合 計 | 2,162,000 (2,162,000) | 2,164,383 (2,164,383) | 68.2 (68.2) | — (—) | — (—) | — (—) | 68.2 (68.2) |

* ()内は非上場債で内書きです。

*組入比率は、純資産総額に対する評価額の割合。

*金額の単位未満は切り捨て。

*評価については金融商品取引業者、価格情報会社等よりデータを入手しています。

*残存期間が1年以内の公社債は原則として償却原価法により評価しています。

(B) 国内(邦貨建)公社債 銘柄別開示

| 銘柄 | 利 率 | 当 期 | | 評 価 額 | 償 還 年 月 日 |
|------------------------------|-------|-----------|-----------|------------|-----------|
| | | 額 面 金 額 | 額 | | |
| 地方債証券 | % | 千円 | 千円 | | |
| 東京都 公募第687回 | 1.12 | 100,000 | 100,091 | 2020/9/18 | |
| 神奈川県 公募(5年)第66回 | 0.101 | 200,000 | 200,069 | 2020/12/18 | |
| 共同発行市場地方債 公募第90回 | 1.12 | 100,000 | 100,109 | 2020/9/25 | |
| 共同発行市場地方債 公募第92回 | 1.03 | 190,000 | 190,530 | 2020/11/25 | |
| 北九州市 公募(5年)平成27年度第1回 | 0.136 | 200,000 | 200,039 | 2020/9/30 | |
| 小 計 | | 790,000 | 790,841 | | |
| 特殊債券(除く金融債) | | | | | |
| 日本政策金融公庫債券 政府保証第32回 | 0.16 | 120,000 | 120,024 | 2020/9/16 | |
| 日本高速道路保有・債務返済機構債券 政府保証債第115回 | 1.0 | 22,000 | 22,007 | 2020/8/31 | |
| 中日本高速道路 第62回 | 0.225 | 100,000 | 100,019 | 2020/9/18 | |
| 西日本高速道路 第44回 | 0.001 | 60,000 | 60,001 | 2020/9/18 | |
| 小 計 | | 302,000 | 302,052 | | |
| 金融債券 | | | | | |
| 農林債券 利付第783回い号 | 0.26 | 110,000 | 110,011 | 2020/8/27 | |
| しんきん中金債券 利付第313回 | 0.225 | 190,000 | 190,151 | 2020/12/25 | |
| 商工債券 利付(3年)第211回 | 0.07 | 200,000 | 200,012 | 2020/8/27 | |
| 小 計 | | 500,000 | 500,174 | | |
| 普通社債券(含む投資法人債券) | | | | | |
| 関西電力 第484回 | 0.976 | 100,000 | 100,165 | 2020/10/23 | |
| 関西電力 第485回 | 1.285 | 100,000 | 100,418 | 2020/12/18 | |
| 東北電力 第456回 | 1.176 | 170,000 | 170,529 | 2020/11/25 | |
| 九州電力 第433回 | 0.375 | 200,000 | 200,201 | 2020/11/25 | |
| 小 計 | | 570,000 | 571,314 | | |
| 合 計 | | 2,162,000 | 2,164,383 | | |

* 額面・評価額の単位未満は切り捨て。

○投資信託財産の構成

(2020年8月19日現在)

| 項 目 | 当 期 | |
|--------------|-----------|-------|
| | 評 価 額 | 比 率 |
| | 千円 | % |
| 公社債 | 2,164,383 | 68.1 |
| コール・ローン等、その他 | 1,011,870 | 31.9 |
| 投資信託財産総額 | 3,176,253 | 100.0 |

* 金額の単位未満は切り捨て。

○資産、負債、元本及び基準価額の状況 (2020年8月19日現在)

| 項目 | 当期末 円 |
|-----------------|----------------|
| (A) 資産 | 3,176,253,835 |
| コール・ローン等 | 1,008,018,870 |
| 公社債(評価額) | 2,164,383,267 |
| 未収利息 | 1,976,573 |
| 前払費用 | 1,875,125 |
| (B) 負債 | 604,189 |
| 未払解約金 | 603,000 |
| 未払利息 | 1,189 |
| (C) 純資産総額(A-B) | 3,175,649,646 |
| 元本 | 3,112,610,329 |
| 次期繰越損益金 | 63,039,317 |
| (D) 受益権総口数 | 3,112,610,329口 |
| 1万口当たり基準価額(C/D) | 10,203円 |

(注) 期首元本額は8,288,568,727円、期中追加設定元本額は1,394,946,702円、期中一部解約元本額は6,570,905,100円、1口当たり純資産額は1.0203円です。

○損益の状況 (2019年8月20日～2020年8月19日)

| 項目 | 当期 円 |
|----------------|---------------|
| (A) 配当等収益 | 20,874,808 |
| 受取利息 | 21,660,304 |
| 支払利息 | △ 785,496 |
| (B) 有価証券売買損益 | △ 22,026,194 |
| 売買益 | 4,150 |
| 売買損 | △ 22,030,344 |
| (C) 当期損益金(A+B) | △ 1,151,386 |
| (D) 前期繰越損益金 | 169,592,351 |
| (E) 追加信託差損益金 | 28,367,699 |
| (F) 解約差損益金 | △ 133,769,347 |
| (G) 計(C+D+E+F) | 63,039,317 |
| 次期繰越損益金(G) | 63,039,317 |

*損益の状況の中で(B)有価証券売買損益は期末の評価換えによるものを含みます。

*損益の状況の中で(E)追加信託差損益金とあるのは、信託の追加設定の際、追加設定をした価額から元本を差し引いた差額分をいいます。

*損益の状況の中で(F)解約差損益金とあるのは、中途解約の際、元本から解約価額を差し引いた差額分をいいます。

○当マザーファンドを投資対象とする投資信託の当期末元本額

| ファンド名 | 当期末 元本額 円 |
|--|-----------------|
| ノムラスマートプレミアムファンドハイブリッド50(適格機関投資家転売制限付) | 2,050,866,611 |
| ノムラスマートプレミアムファンドハイブリッド30(非課税適格機関投資家専用) | 287,434,434 |
| 野村世界業種別投資シリーズ(マネーボール・ファンド) | 214,572,748 |
| 野村世界高金利通貨投資 | 151,953,753 |
| ノムラ・アジア・シリーズ(マネーボール・ファンド) | 102,454,283 |
| 野村DC運用戦略ファンド | 85,180,134 |
| 野村日経225ターゲット(公社債運用移行型)1プラス(適格機関投資家専用) | 61,746,546 |
| 野村DC運用戦略ファンド(マイルド) | 7,492,405 |
| 第12回 野村短期公社債ファンド | 6,664,982 |
| 第9回 野村短期公社債ファンド | 5,094,831 |
| 第2回 野村短期公社債ファンド | 3,919,169 |
| 第1回 野村短期公社債ファンド | 3,037,421 |
| ネクストコア | 2,282,012 |
| 第5回 野村短期公社債ファンド | 1,959,729 |
| 第11回 野村短期公社債ファンド | 1,861,757 |
| 野村ドイチェ・高配当インフラ関連株投資(マネーボールファンド)年2回決算型 | 1,861,159 |
| 第3回 野村短期公社債ファンド | 1,371,897 |
| 第4回 野村短期公社債ファンド | 1,077,981 |
| 第6回 野村短期公社債ファンド | 1,077,981 |
| 野村グローバル・ハイ・イールド債券投資(円コース)毎月分配型 | 984,834 |
| 野村グローバル・ハイ・イールド債券投資(資源国通貨コース)毎月分配型 | 984,834 |
| 野村グローバル・ハイ・イールド債券投資(アジア通貨コース)毎月分配型 | 984,834 |
| 野村グローバル・ハイ・イールド債券投資(円コース)年2回決算型 | 984,834 |
| 野村グローバル・ハイ・イールド債券投資(資源国通貨コース)年2回決算型 | 984,834 |

| ファンド名 | 当期末 元本額 円 |
|---------------------------------------|-----------------|
| 野村グローバル・ハイ・イールド債券投資(アジア通貨コース)年2回決算型 | 984,834 |
| 野村グローバルCB投資(円コース)毎月分配型 | 984,543 |
| 野村グローバルCB投資(資源国通貨コース)毎月分配型 | 984,543 |
| 野村グローバルCB投資(アジア通貨コース)毎月分配型 | 984,543 |
| 野村グローバルCB投資(円コース)年2回決算型 | 984,543 |
| 野村グローバルCB投資(資源国通貨コース)年2回決算型 | 984,543 |
| 野村グローバルCB投資(アジア通貨コース)年2回決算型 | 984,543 |
| 野村ドイチェ・高配当インフラ関連株投資(円コース)毎月分配型 | 984,252 |
| 野村ドイチェ・高配当インフラ関連株投資(豪ドルコース)毎月分配型 | 984,252 |
| 野村ドイチェ・高配当インフラ関連株投資(ブラジルリアルコース)毎月分配型 | 984,252 |
| 野村ドイチェ・高配当インフラ関連株投資(円コース)年2回決算型 | 984,252 |
| 野村ドイチェ・高配当インフラ関連株投資(豪ドルコース)年2回決算型 | 984,252 |
| 野村ドイチェ・高配当インフラ関連株投資(ブラジルリアルコース)年2回決算型 | 984,252 |
| 野村米国ブランド株投資(資源国通貨コース)毎月分配型 | 983,768 |
| 野村米国ブランド株投資(アジア通貨コース)毎月分配型 | 983,768 |
| 野村米国ブランド株投資(円コース)年2回決算型 | 983,768 |
| 野村米国ブランド株投資(資源国通貨コース)年2回決算型 | 983,768 |
| 野村米国ブランド株投資(アジア通貨コース)年2回決算型 | 983,768 |
| ノムラ・グローバルトレンド(円コース)毎月分配型 | 983,672 |
| ノムラ・グローバルトレンド(資源国通貨コース)毎月分配型 | 983,672 |
| ノムラ・グローバルトレンド(アジア通貨コース)毎月分配型 | 983,672 |
| ノムラ・グローバルトレンド(円コース)年2回決算型 | 983,672 |
| ノムラ・グローバルトレンド(資源国通貨コース)年2回決算型 | 983,672 |
| ノムラ・グローバルトレンド(アジア通貨コース)年2回決算型 | 983,672 |

| ファンド名 | 当期末 |
|---------------------------------------|---------|
| | 元本額 |
| | 円 |
| 野村テンプルトン・トータル・リターン Aコース | 983,381 |
| 野村テンプルトン・トータル・リターン Cコース | 983,381 |
| 野村テンプルトン・トータル・リターン Dコース | 983,381 |
| 野村グローバル高配当株プレミアム(円コース) 毎月分配型 | 983,091 |
| 野村グローバル高配当株プレミアム(通貨セレクトコース) 毎月分配型 | 983,091 |
| 野村グローバル高配当株プレミアム(円コース) 年2回決算型 | 983,091 |
| 野村グローバル高配当株プレミアム(通貨セレクトコース) 年2回決算型 | 983,091 |
| 野村アジアハイ・イールド債券投信(円コース) 毎月分配型 | 982,898 |
| 野村アジアハイ・イールド債券投信(通貨セレクトコース) 毎月分配型 | 982,898 |
| 野村アジアハイ・イールド債券投信(アジア通貨セレクトコース) 毎月分配型 | 982,898 |
| 野村アジアハイ・イールド債券投信(円コース) 年2回決算型 | 982,898 |
| 野村アジアハイ・イールド債券投信(通貨セレクトコース) 年2回決算型 | 982,898 |
| 野村アジアハイ・イールド債券投信(アジア通貨セレクトコース) 年2回決算型 | 982,898 |
| 野村豪ドル債オープン・プレミアム 毎月分配型 | 982,801 |
| 欧州ハイ・イールド・ボンド・ファンド(欧州通貨コース) | 982,609 |
| 欧州ハイ・イールド・ボンド・ファンド(円コース) | 982,609 |
| 欧州ハイ・イールド・ボンド・ファンド(豪ドルコース) | 982,609 |
| 野村日本ブランド株投資(円コース) 毎月分配型 | 982,609 |
| 野村日本ブランド株投資(資源国通貨コース) 毎月分配型 | 982,609 |
| 野村日本ブランド株投資(アジア通貨コース) 毎月分配型 | 982,609 |
| 野村日本ブランド株投資(資源国通貨コース) 年2回決算型 | 982,609 |
| 野村日本ブランド株投資(アジア通貨コース) 年2回決算型 | 982,609 |
| 野村日本ブランド株投資(アジア通貨コース) 年2回決算型 | 982,609 |
| 野村米国ハイ・イールド債券投信(通貨セレクトコース) 毎月分配型 | 982,609 |
| 野村ドイチェ・高配当インフラ関連株投信(通貨セレクトコース) 毎月分配型 | 982,609 |
| 野村新世界高金利通貨投信 | 982,608 |
| 野村米国ハイ・イールド債券投信(円コース) 毎月分配型 | 982,608 |
| 野村米国ハイ・イールド債券投信(豪ドルコース) 毎月分配型 | 982,608 |
| 野村米国ハイ・イールド債券投信(ブラジルリアルコース) 毎月分配型 | 982,608 |
| 野村米国ハイ・イールド債券投信(南アフリカランドコース) 毎月分配型 | 982,608 |
| 野村米国ハイ・イールド債券投信(トルコリラコース) 毎月分配型 | 982,608 |
| 野村米国ハイ・イールド債券投信(豪ドルコース) 年2回決算型 | 982,608 |
| 野村米国ハイ・イールド債券投信(ブラジルリアルコース) 年2回決算型 | 982,608 |
| 野村日本ブランド株投資(豪ドルコース) 毎月分配型 | 982,608 |
| 野村日本ブランド株投資(ブラジルリアルコース) 毎月分配型 | 982,608 |
| 野村日本ブランド株投資(円コース) 年2回決算型 | 982,608 |
| 野村日本ブランド株投資(豪ドルコース) 年2回決算型 | 982,608 |
| 野村日本ブランド株投資(トルコリラコース) 年2回決算型 | 982,608 |
| 野村日本ブランド株投資(トルコリラコース) 年2回決算型 | 982,608 |
| 野村新米国ハイ・イールド債券投信(円コース) 毎月分配型 | 982,608 |
| 野村新米国ハイ・イールド債券投信(豪ドルコース) 毎月分配型 | 982,608 |
| 野村新米国ハイ・イールド債券投信(ブラジルリアルコース) 毎月分配型 | 982,608 |
| 野村新米国ハイ・イールド債券投信(南アフリカランドコース) 毎月分配型 | 982,608 |
| 野村新米国ハイ・イールド債券投信(トルコリラコース) 毎月分配型 | 982,608 |
| 野村新米国ハイ・イールド債券投信(ブラジルリアルコース) 年2回決算型 | 982,608 |
| 野村新エマージング債券投信(円コース) 毎月分配型 | 982,608 |
| 野村新エマージング債券投信(ブラジルリアルコース) 毎月分配型 | 982,608 |
| 野村新エマージング債券投信(インドネシアルピアコース) 毎月分配型 | 982,608 |
| 野村新エマージング債券投信(円コース) 年2回決算型 | 982,608 |
| 野村新エマージング債券投信(ブラジルリアルコース) 年2回決算型 | 982,608 |
| 野村新エマージング債券投信(中国元コース) 年2回決算型 | 982,608 |
| 野村アジアCB投信(毎月分配型) | 982,608 |
| 野村PIMCO新興国インフラ関連債券投信(アジア通貨コース) 毎月分配型 | 982,608 |
| 野村グローバルREITプレミアム(円コース) 毎月分配型 | 982,608 |
| 野村グローバルREITプレミアム(通貨セレクトコース) 毎月分配型 | 982,608 |
| 野村グローバルREITプレミアム(円コース) 年2回決算型 | 982,608 |
| 野村グローバルREITプレミアム(通貨セレクトコース) 年2回決算型 | 982,608 |
| 野村日本ブランド株投資(トルコリラコース) 毎月分配型 | 982,607 |
| 野村新エマージング債券投信(豪ドルコース) 毎月分配型 | 982,607 |

| ファンド名 | 当期末 |
|---------------------------------------|---------|
| | 元本額 |
| | 円 |
| 野村新エマージング債券投信(中国元コース) 毎月分配型 | 982,607 |
| 野村PIMCO新興国インフラ関連債券投信(円コース) 毎月分配型 | 982,607 |
| 野村PIMCO新興国インフラ関連債券投信(資源国通貨コース) 毎月分配型 | 982,607 |
| 野村日本高配当株プレミアム(円コース) 毎月分配型 | 982,415 |
| 野村日本高配当株プレミアム(通貨セレクトコース) 毎月分配型 | 982,415 |
| 野村日本高配当株プレミアム(円コース) 年2回決算型 | 982,415 |
| 野村日本高配当株プレミアム(通貨セレクトコース) 年2回決算型 | 982,415 |
| 野村高配当インフラ関連株プレミアム(円コース) 毎月分配型 | 982,029 |
| 野村高配当インフラ関連株プレミアム(通貨セレクトコース) 毎月分配型 | 982,029 |
| 野村高配当インフラ関連株プレミアム(円コース) 年2回決算型 | 982,029 |
| 野村高配当インフラ関連株プレミアム(通貨セレクトコース) 年2回決算型 | 982,029 |
| 野村カルミニャック・ファンド Aコース | 981,547 |
| 野村カルミニャック・ファンド Bコース | 981,547 |
| 野村通貨選択日本株投信(米ドルコース) 毎月分配型 | 981,451 |
| 野村通貨選択日本株投信(米ドルコース) 年2回決算型 | 981,451 |
| 野村エマージング債券プレミアム 毎月分配型 | 981,451 |
| 野村エマージング債券プレミアム 年2回決算型 | 981,451 |
| ノムラ THE USA Aコース | 981,258 |
| ノムラ THE USA Bコース | 981,258 |
| 野村グローバルボンド投信 Bコース | 980,489 |
| 野村グローバルボンド投信 Dコース | 980,489 |
| 野村グローバルボンド投信 Fコース | 980,489 |
| 野村高配当インフラ関連株ファンド(米ドルコース) 毎月分配型 | 980,297 |
| 野村高配当インフラ関連株ファンド(通貨セレクトコース) 毎月分配型 | 980,297 |
| 野村高配当インフラ関連株ファンド(米ドルコース) 年2回決算型 | 980,297 |
| グローバル・ストック Bコース | 979,528 |
| グローバル・ストック Dコース | 979,528 |
| 野村グローバルCB投信(マネーボールファンド) 年2回決算型 | 836,392 |
| 第7回 野村短期公社債ファンド | 686,093 |
| 野村通貨選択日本株投信(メキシコペソコース) 毎月分配型 | 626,503 |
| 野村豪ドル債オープン・プレミアム 年2回決算型 | 491,401 |
| 野村通貨選択日本株投信(ブラジルリアルコース) 毎月分配型 | 398,357 |
| 第10回 野村短期公社債ファンド | 391,715 |
| 野村通貨選択日本株投信(メキシコペソコース) 年2回決算型 | 373,897 |
| 野村通貨選択日本株投信(豪ドルコース) 毎月分配型 | 177,539 |
| 野村通貨選択日本株投信(インドルピーコース) 毎月分配型 | 149,947 |
| 野村通貨選択日本株投信(豪ドルコース) 年2回決算型 | 132,547 |
| 野村通貨選択日本株投信(トルコリラコース) 毎月分配型 | 123,377 |
| 野村通貨選択日本株投信(ブラジルリアルコース) 年2回決算型 | 100,946 |
| 野村米国ハイ・イールド債券投信(通貨セレクトコース) 年2回決算型 | 98,262 |
| 野村米国ハイ・イールド債券投信(米ドルコース) 毎月分配型 | 98,261 |
| 野村米国ハイ・イールド債券投信(ユーロコース) 毎月分配型 | 98,261 |
| 野村米国ハイ・イールド債券投信(円コース) 年2回決算型 | 98,261 |
| 野村米国ハイ・イールド債券投信(米ドルコース) 年2回決算型 | 98,261 |
| 野村米国ハイ・イールド債券投信(トルコリラコース) 年2回決算型 | 98,261 |
| 野村日本ブランド株投資(南アフリカランドコース) 毎月分配型 | 98,261 |
| 野村新米国ハイ・イールド債券投信(円コース) 年2回決算型 | 98,261 |
| 野村新米国ハイ・イールド債券投信(南アフリカランドコース) 年2回決算型 | 98,261 |
| 野村新エマージング債券投信(米ドルコース) 毎月分配型 | 98,261 |
| 野村新エマージング債券投信(南アフリカランドコース) 毎月分配型 | 98,261 |
| 野村新エマージング債券投信(米ドルコース) 年2回決算型 | 98,261 |
| 野村新エマージング債券投信(インドネシアルピアコース) 年2回決算型 | 98,261 |
| 野村新エマージング債券投信(円コース) 年2回決算型 | 98,261 |
| 野村PIMCO新興国インフラ関連債券投信(資源国通貨コース) 年2回決算型 | 98,261 |
| 野村PIMCO新興国インフラ関連債券投信(アジア通貨コース) 年2回決算型 | 98,261 |
| 野村米国ブランド株投資(円コース) 毎月分配型 | 98,261 |

| ファンド名 | 当期末 |
|--------------------------------------|--------|
| | 元本額 |
| | 円 |
| 野村テンプレート・トータル・リターン Bコース | 98,261 |
| 野村ドイチェ・高配当インフラ関連株投信(通貨セレクトコース)年2回決算型 | 98,261 |
| 第8回 野村短期公社債ファンド | 98,261 |
| 野村米国ハイ・イールド債券投信(南アフリカランドコース)年2回決算型 | 98,260 |
| 野村日本ブランド株投資(南アフリカランドコース)年2回決算型 | 98,260 |
| 野村新米国ハイ・イールド債券投信(豪ドルコース)年2回決算型 | 98,260 |
| 野村新米国ハイ・イールド債券投信(トルコリラコース)年2回決算型 | 98,260 |
| 野村新エマージング債券投信(豪ドルコース)年2回決算型 | 98,260 |
| ノムラ THE EUROPE Aコース | 98,117 |
| ノムラ THE EUROPE Bコース | 98,117 |
| 野村グローバルボンド投信 Aコース | 98,049 |
| 野村グローバルボンド投信 Cコース | 98,049 |
| 野村グローバルボンド投信 Eコース | 98,049 |
| (年3%目標払出)のむらっぴ・ファンド(普通型) | 98,001 |
| (年6%目標払出)のむらっぴ・ファンド(普通型) | 98,001 |
| グローバル・ストック Aコース | 97,953 |
| グローバル・ストック Cコース | 97,953 |
| 野村通貨選択日本株投信(インドルピーコース)年2回決算型 | 63,772 |
| 野村通貨選択日本株投信(ロシアルーブルコース)毎月分配型 | 48,092 |
| 野村通貨選択日本株投信(中国元コース)年2回決算型 | 41,054 |
| 野村通貨選択日本株投信(インドネシアルピアコース)毎月分配型 | 27,600 |
| 野村通貨選択日本株投信(中国元コース)毎月分配型 | 23,859 |
| 野村通貨選択日本株投信(トルコリラコース)年2回決算型 | 18,851 |
| 野村通貨選択日本株投信(インドネシアルピアコース)年2回決算型 | 14,308 |
| 野村通貨選択日本株投信(ロシアルーブルコース)年2回決算型 | 13,741 |
| ノムラ新興国債券ファンズ(野村SMA向け) | 10,000 |
| 野村米国ハイ・イールド債券投信(ユーロコース)年2回決算型 | 9,826 |
| 野村新エマージング債券投信(南アフリカランドコース)年2回決算型 | 9,826 |
| 野村DCテンプレート・トータル・リターン Aコース | 9,818 |
| 野村DCテンプレート・トータル・リターン Bコース | 9,818 |
| 野村日本ブランド株投資(米ドルコース)毎月分配型 | 9,809 |
| 野村日本ブランド株投資(メキシコペソコース)毎月分配型 | 9,809 |
| 野村日本ブランド株投資(米ドルコース)年2回決算型 | 9,809 |
| 野村日本ブランド株投資(メキシコペソコース)年2回決算型 | 9,809 |

| ファンド名 | 当期末 |
|--|-------|
| | 元本額 |
| | 円 |
| 野村アジアハイ・イールド債券投信(米ドルコース)毎月分配型 | 9,808 |
| 野村アジアハイ・イールド債券投信(米ドルコース)年2回決算型 | 9,808 |
| 野村米国ハイ・イールド債券投信(メキシコペソコース)毎月分配型 | 9,808 |
| 野村米国ハイ・イールド債券投信(メキシコペソコース)年2回決算型 | 9,808 |
| 野村米国ブランド株投資(米ドルコース)毎月分配型 | 9,807 |
| 野村米国ブランド株投資(米ドルコース)年2回決算型 | 9,807 |
| 野村PIMCO新興国インフラ関連債券投信(米ドルコース)毎月分配型 | 9,807 |
| 野村PIMCO新興国インフラ関連債券投信(米ドルコース)年2回決算型 | 9,807 |
| 野村新米国ハイ・イールド債券投信(米ドルコース)毎月分配型 | 9,805 |
| 野村新米国ハイ・イールド債券投信(メキシコペソコース)毎月分配型 | 9,805 |
| 野村新米国ハイ・イールド債券投信(米ドルコース)年2回決算型 | 9,805 |
| 野村新米国ハイ・イールド債券投信(メキシコペソコース)年2回決算型 | 9,805 |
| 野村高配当インフラ関連株ファンド(円コース)毎月分配型 | 9,803 |
| 野村高配当インフラ関連株ファンド(円コース)年2回決算型 | 9,803 |
| 野村高配当インフラ関連株ファンド(通貨セレクトコース)年2回決算型 | 9,803 |
| 野村新興国高配当株トリプルウィング ブラジルリアル毎月分配型 | 9,803 |
| ノムラ新興国債券ファンズ(野村SMA・EW向け) | 9,801 |
| 野村ブルーベイ・トータルリターンファンド(野村SMA・EW向け) | 9,801 |
| 野村PIMCO米国投資適格債券戦略ファンド(為替ヘッジあり)毎月分配型 | 9,797 |
| 野村PIMCO米国投資適格債券戦略ファンド(為替ヘッジあり)年2回決算型 | 9,797 |
| 野村ウエスタン・世界債券戦略ファンド Aコース | 9,797 |
| 野村ウエスタン・世界債券戦略ファンド Bコース | 9,797 |
| 野村ウエスタン・世界債券戦略ファンド Cコース | 9,797 |
| 野村ウエスタン・世界債券戦略ファンド Dコース | 9,797 |
| 野村ファンドラップ債券プレミア | 9,795 |
| 野村ファンドラップオルタナティブプレミア | 9,795 |
| 野村グローバル・クオリティ・グロース Aコース(野村SMA・EW向け) | 9,794 |
| 野村グローバル・クオリティ・グロース Bコース(野村SMA・EW向け) | 9,794 |
| 野村MFSグローバル・リサーチ・フォーカス株式 Aコース(野村SMA・EW向け) | 9,794 |
| 野村MFSグローバル・リサーチ・フォーカス株式 Bコース(野村SMA・EW向け) | 9,794 |
| 野村通貨選択日本株投信(ユーロコース)年2回決算型 | 3,114 |
| 野村通貨選択日本株投信(ユーロコース)毎月分配型 | 966 |

〇お知らせ

該当事項はございません。